

# GUÍA DEL USUARIO DE BIRDSEYE

## Contenido

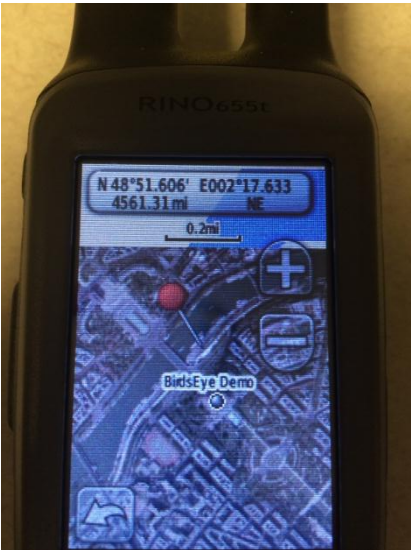
Compra de una suscripción o de créditos de BirdsEye.....	1
Activación de la suscripción a través de tu cuenta de myGarmin.....	4
Activación de la suscripción a través de BaseCamp™.....	6
Cómo descargar Imágenes BirdsEye.....	10
Transferencia de imágenes a la memoria interna del dispositivo o a una tarjeta SD del dispositivo.....	13
Eliminación de Imágenes BirdsEye .....	15
Imágenes BirdsEye del dispositivo cuando la suscripción caduca.....	16

## Compra de una suscripción o de créditos de BirdsEye

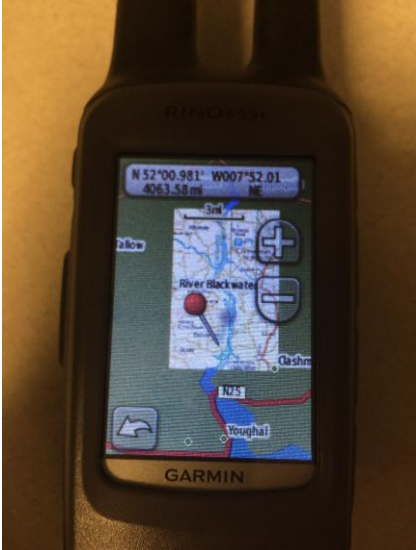
Los productos de BirdsEye incluyen suscripciones a Imágenes por satélite, TOPO para EE. UU. y Canadá, y Select para los países europeos. Los productos basados en suscripción ofrecen descargas ilimitadas durante un año. Una vez que la suscripción caduca, las imágenes descargadas permanecen en el dispositivo (ya sea en la memoria interna o en una tarjeta de expansión SD). Debes renovar la suscripción si deseas descargar más imágenes o mover imágenes que hayas descargado previamente pero que no has transferido a tu dispositivo. Los archivos de imágenes basados en suscripción pueden enviarse desde BaseCamp™ a cualquier dispositivo con una suscripción activa para ese tipo de imágenes.

Los productos basados en créditos, como BirdsEye Select, funcionan de forma distinta. Al comprar créditos, podrás descargar secciones determinadas del servidor. Los créditos se asocian a un dispositivo específico y no pueden transferirse a un nuevo dispositivo ni recuperarse una vez que se borran del dispositivo o de BaseCamp™.

Imágenes por satélite BirdsEye

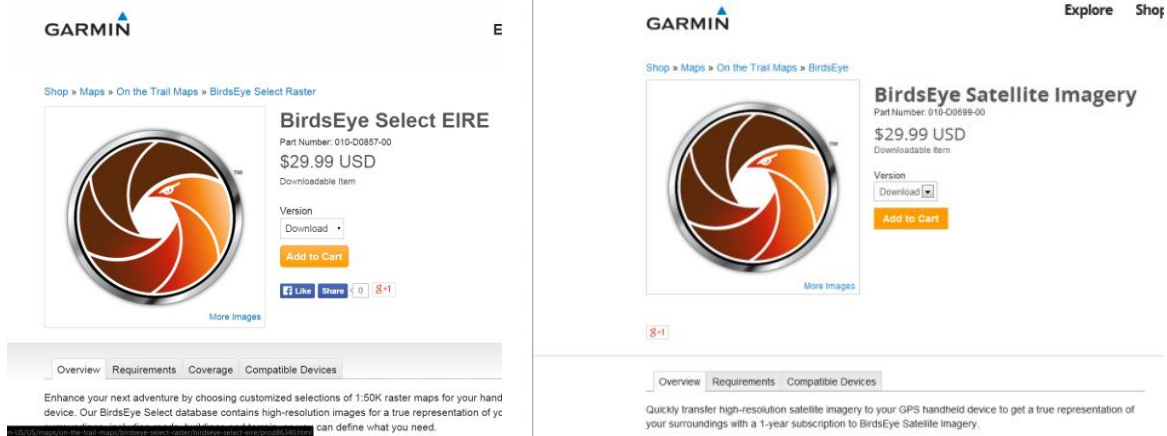


Imágenes de BirdsEye Select

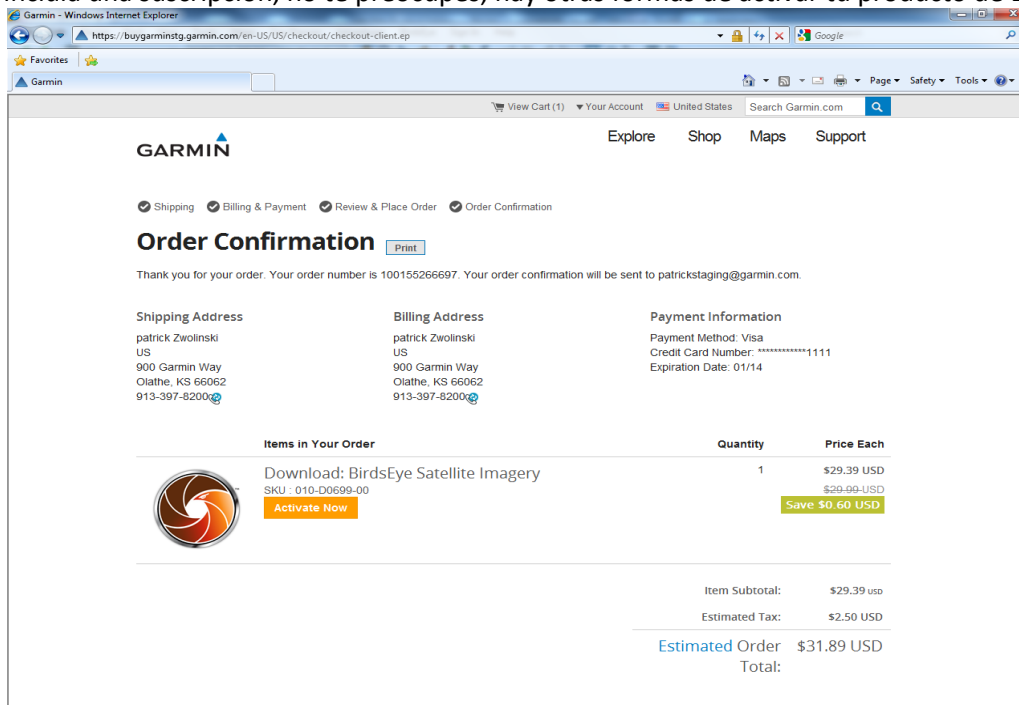


Para adquirir un producto de BirdsEye, sigue las instrucciones que aparecen a continuación:

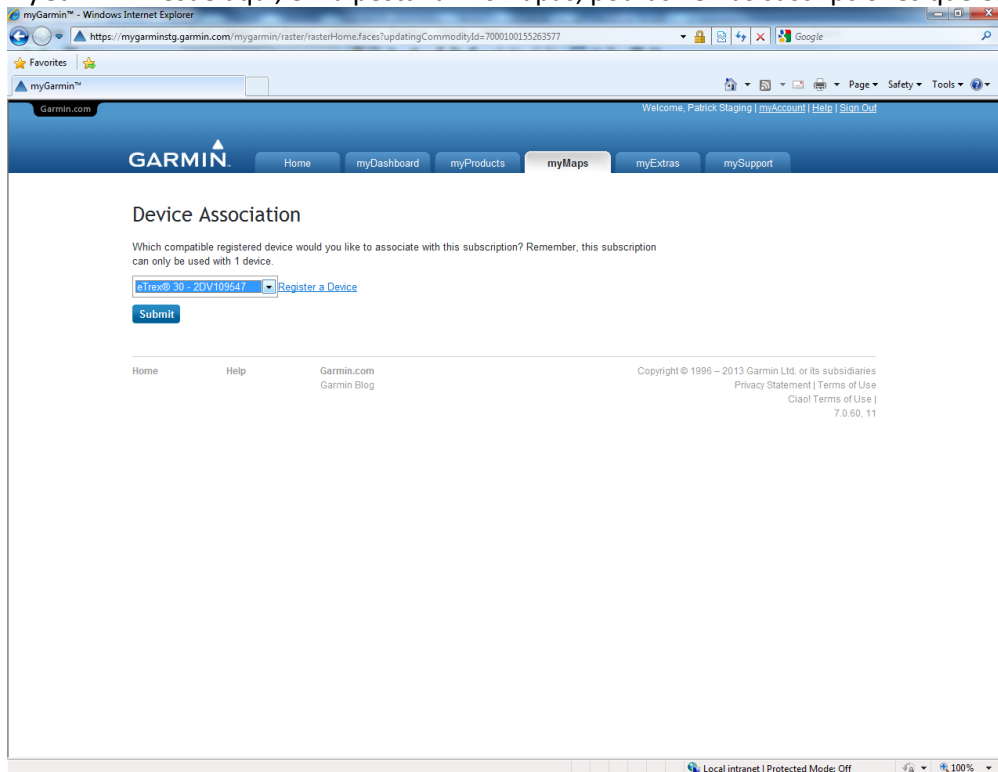
1. Selecciona el producto que desees en el sitio web.



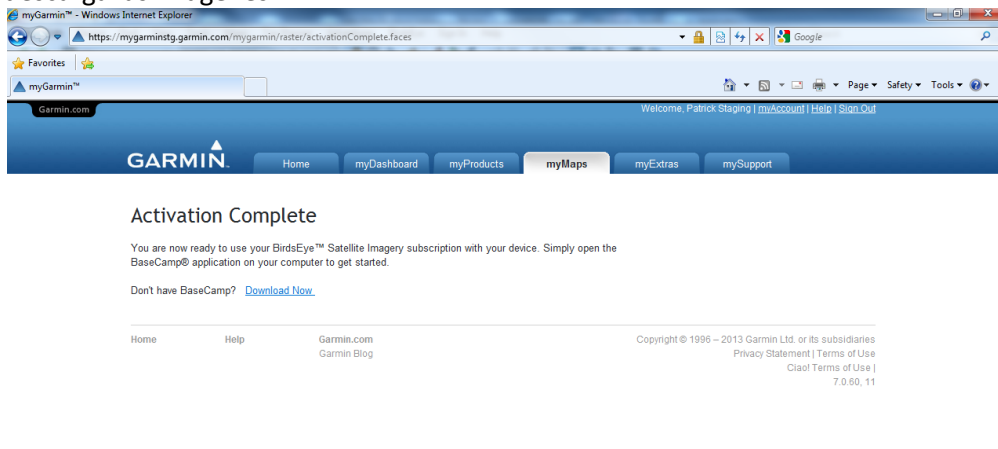
2. Las suscripciones a BirdsEye deben estar activadas en el dispositivo Garmin. Se te pedirá que realices esta activación una vez finalizado el proceso de pago. Si te has saltado este paso o tu dispositivo ya incluía una suscripción, no te preocupes; hay otras formas de activar tu producto de BirdsEye.



3. Si haces clic en "Activar ahora" en la página de confirmación del pedido, accederás a tu cuenta de myGarmin. Desde aquí, en la pestaña misMapas, podrás ver las suscripciones que es necesario activar.

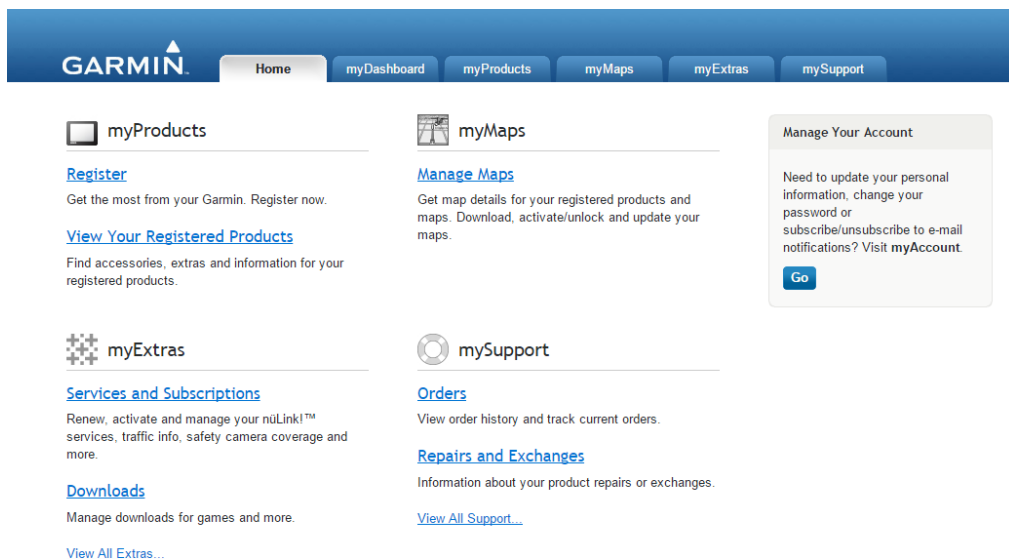


4. Una vez que lo hayas hecho, aparecerá el mensaje "Activación completa". Ahora, accede a BaseCamp y descarga las imágenes.

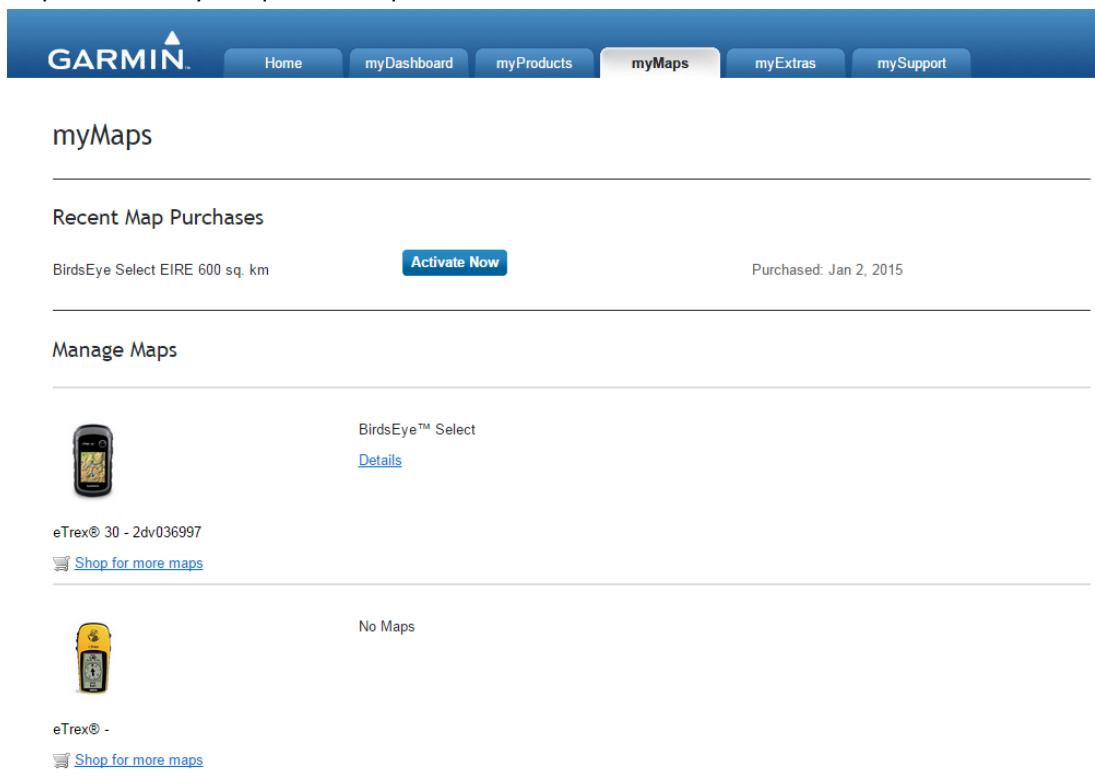


## Activación de la suscripción a través de tu cuenta de myGarmin


1. Puedes iniciar sesión manualmente en myGarmin para registrar el dispositivo y activar la suscripción a BirdsEye en un dispositivo compatible.



2. Una vez que te encuentres en myGarmin, dirígete a la sección misMapas para ver tus suscripciones a mapas actuales y las que has adquirido.



3. Las suscripciones a BirdsEye deben asociarse a un dispositivo. Si haces clic en "Activar ahora", tendrás la opción de seleccionar un dispositivo existente o de registrar uno nuevo con el que utilizar la suscripción.

[Home](#)[myDashboard](#)[myProducts](#)[myMaps](#)[myExtras](#)[mySupport](#)

### Service Activation

Choose the compatible registered device you want to use with this service

BirdsEye Select EIRE (600 sq. km)

Quantity:

Use with (0):

Choose a Device -  
Choose a Device -  
eTrex® 30 - 2dV036997

[Register a Device](#)

Activate

[Home](#)[Help](#)[Garmin.com](#)[Garmin Blog](#)

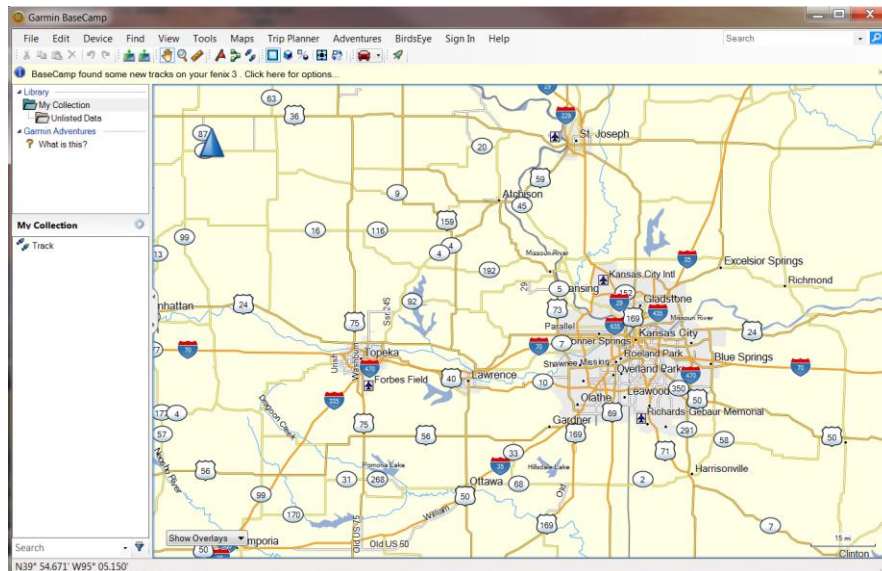
Copyright © 1996 – 2015 Garmin Ltd. or its subsidiaries  
[Privacy Statement](#) | [Terms of Use](#)  
[Ciaol Terms of Use](#) |  
7.2.2, 17

## Activación de la suscripción a través de BaseCamp™

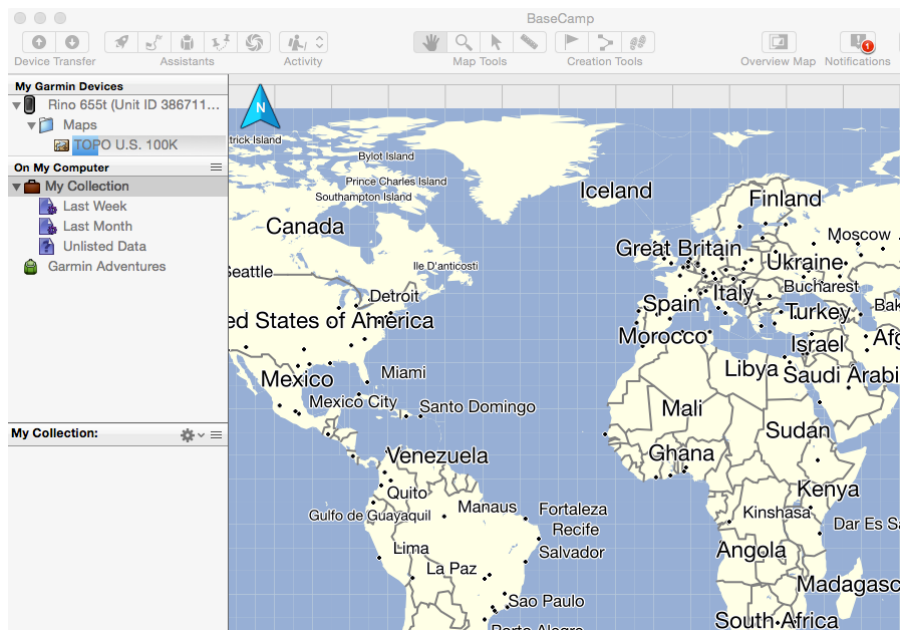
Las Imágenes BirdsEye se descargan a través de Garmin BaseCamp. Una vez que conectes un dispositivo Garmin compatible, BaseCamp comprobará si cuenta con una suscripción activa a BirdsEye o si le quedan créditos de BirdsEye Select.

1. Abre BaseCamp y conecta el dispositivo.

Vista de Windows:

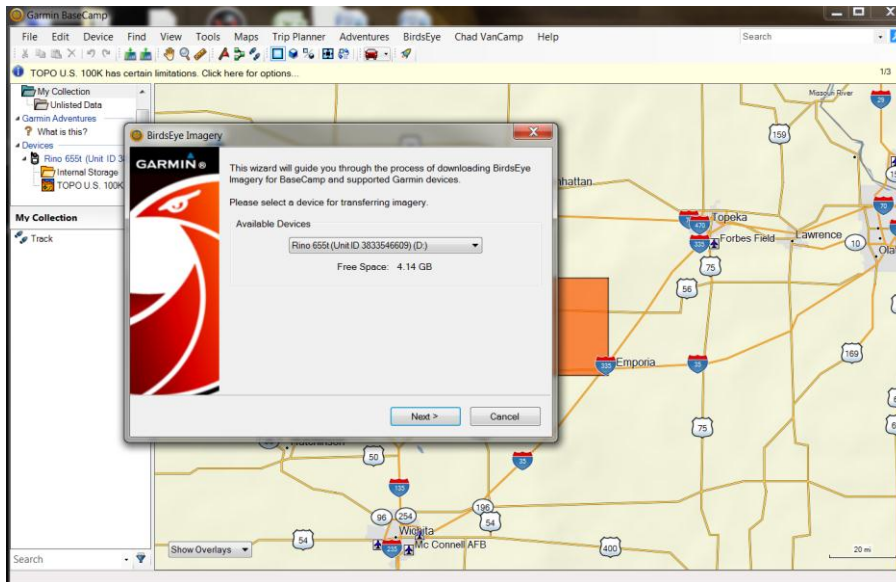


Vista de Mac

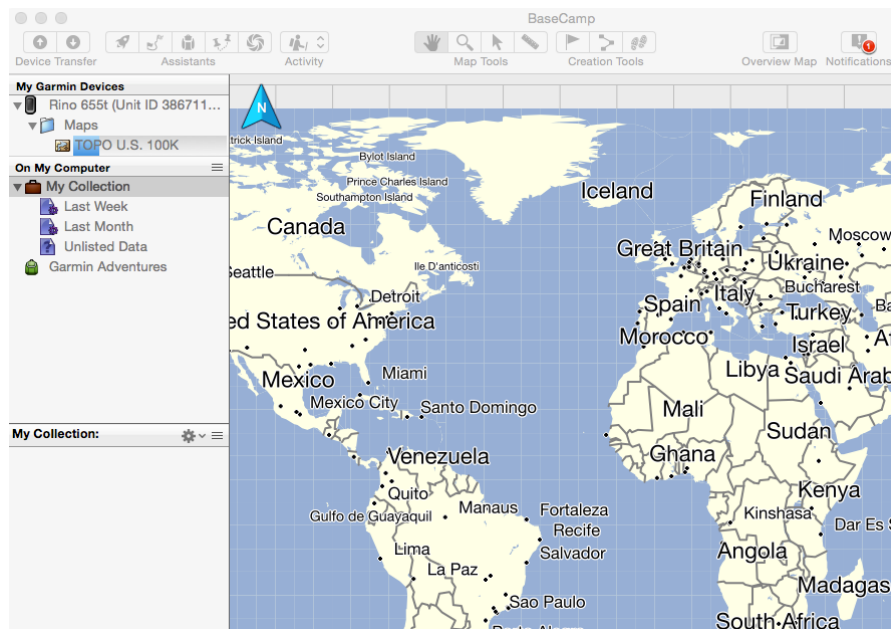


2. En el menú, selecciona BirdsEye > Descargar imágenes BirdsEye. En este caso, se muestra el dispositivo Rino 655t conectado a BaseCamp.

Vista de Windows:

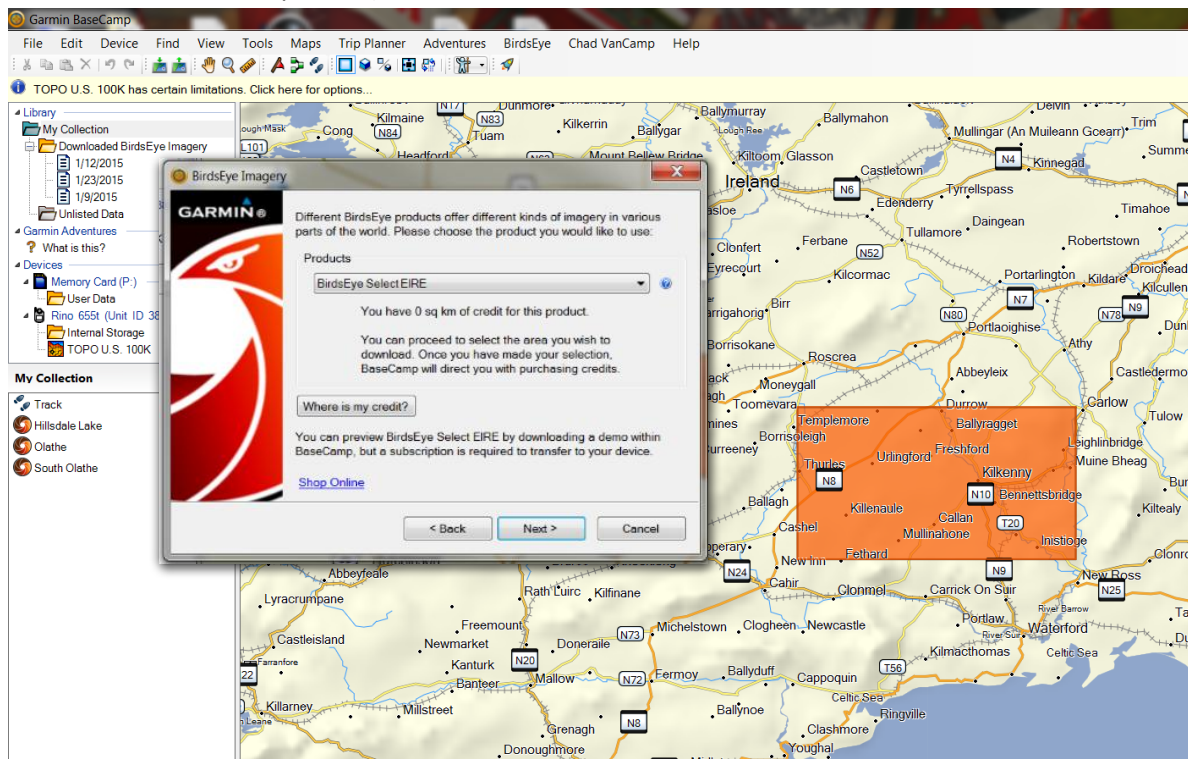


Vista de Mac

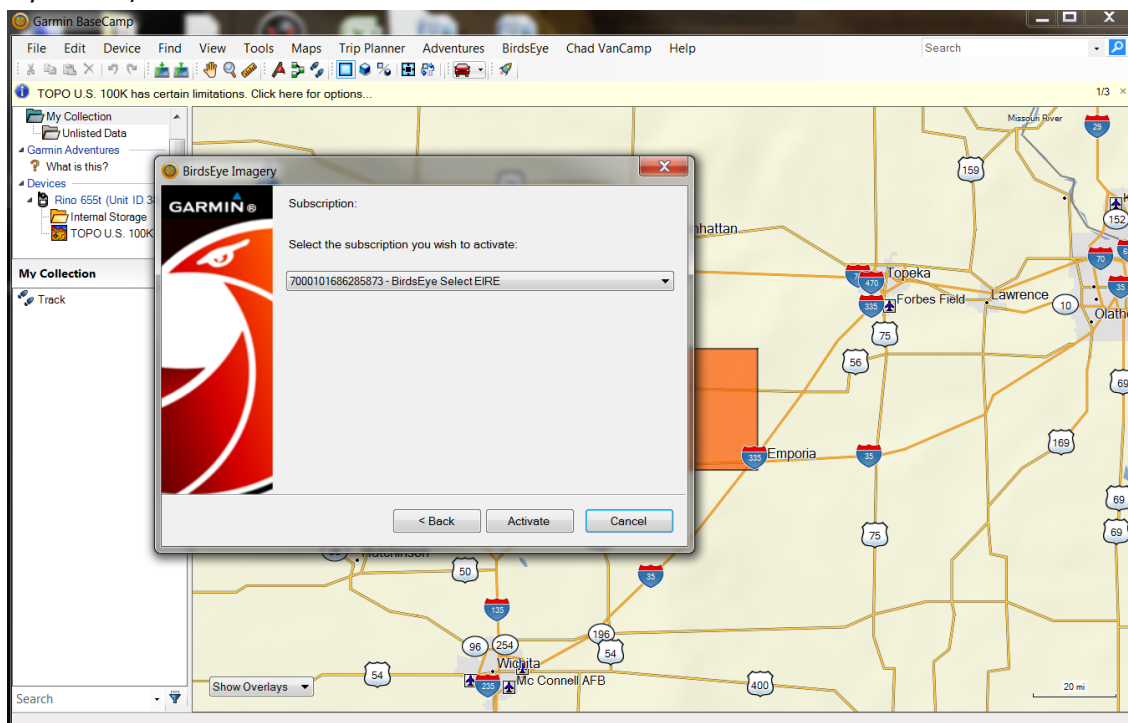




3. En este ejemplo, utilizaremos el dispositivo RINO, aunque no hay ningún producto de BirdsEye activado para este dispositivo. Se indica que no hay créditos de "BirdsEye Select EIRE" para este dispositivo. (Ten en cuenta que si se trata de un producto basado en suscripción, el botón diría "¿Dónde está mi suscripción?").

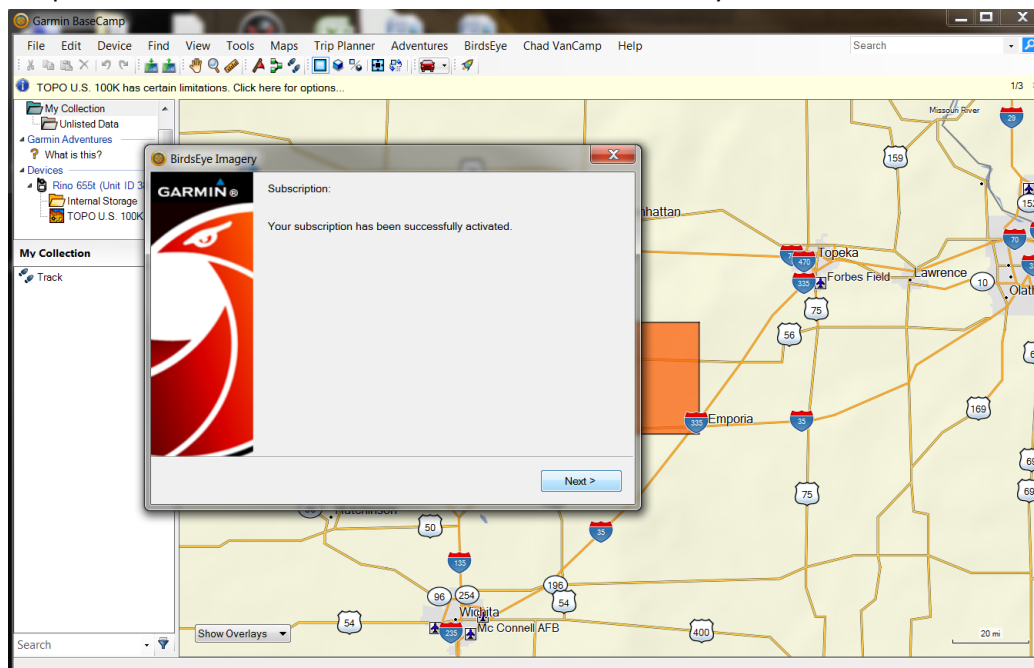


4. Si esto ocurre, haz clic en "¿Dónde está mi crédito?" e introduce tus credenciales de myGarmin para asociar la suscripción a tu dispositivo (nota: tu dispositivo debe estar registrado en tu cuenta de myGarmin).

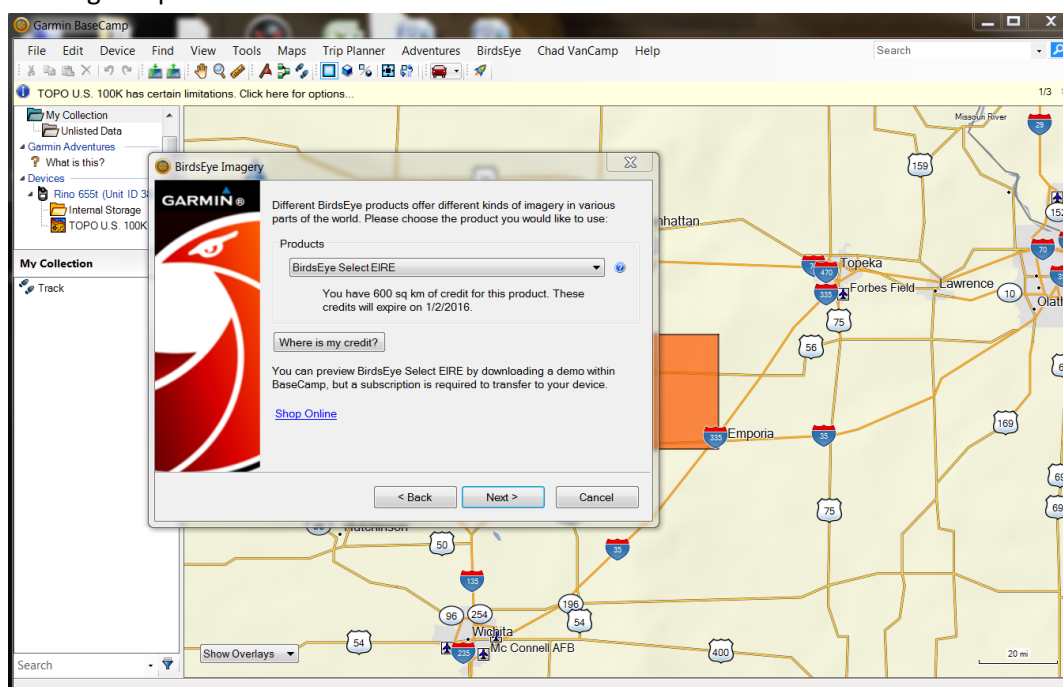




5. La pantalla de más abajo muestra una activación realizada correctamente a través de BaseCamp. Ten en cuenta que este método solo es necesario si no realizaste la activación en la página de confirmación del pedido o bien manualmente a través de tu cuenta de myGarmin.



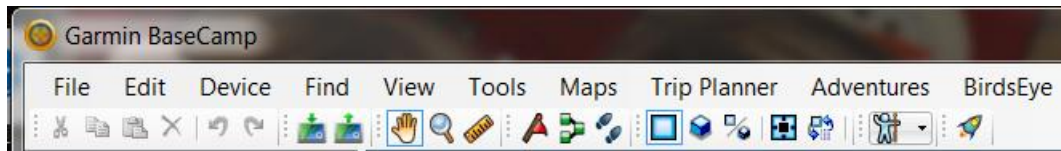
6. El cuadro emergente que se muestra más abajo muestra 600 kilómetros cuadrados de créditos para mapas ráster BirdsEye Select EIRE (Irlanda). La cantidad de créditos varía según el producto y una vez que se gastan o caducan, se pueden adquirir más si deseas realizar más descargas. La cantidad de descargas de Imágenes por satélite BirdsEye es ilimitada, sin embargo, el máximo de datos que pueden descargarse por área seleccionada es de 250 MB.



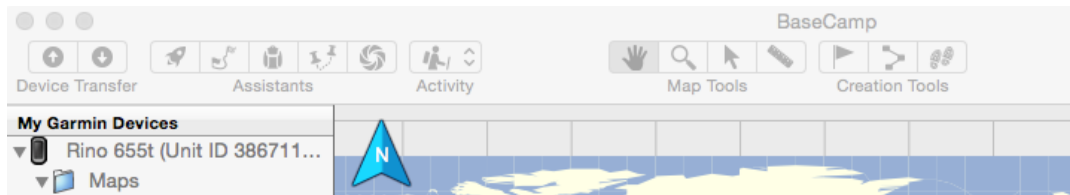
## Cómo descargar Imágenes BirdsEye

1. En la barra de menús de BaseCamp, haz clic en BirdsEye para comenzar el proceso.

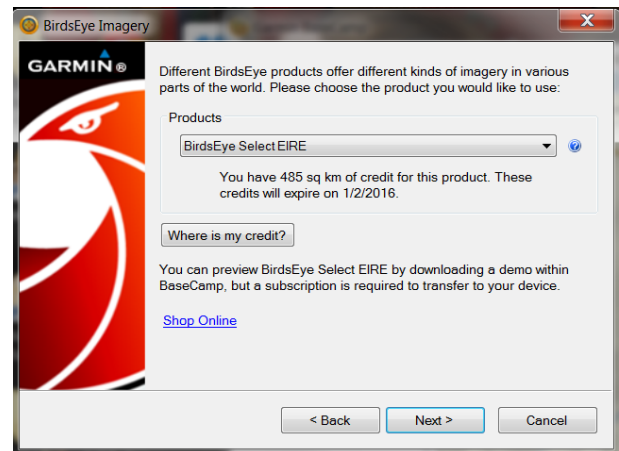
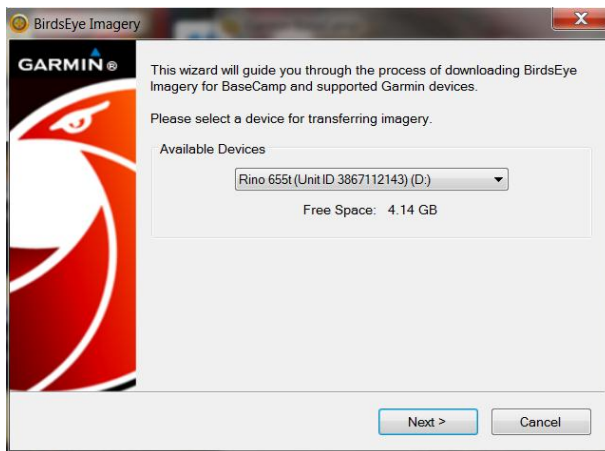
Vista de Windows:



Vista de Mac:

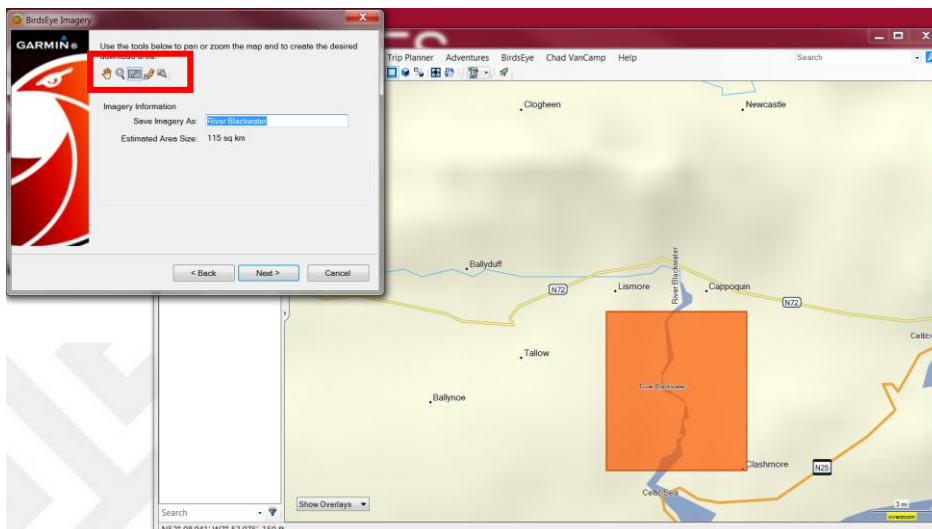


2. En la ventana emergente, debería aparecer tu dispositivo compatible con BirdsEye. En la siguiente pantalla, se te pedirá que selecciones el producto que deseas utilizar.

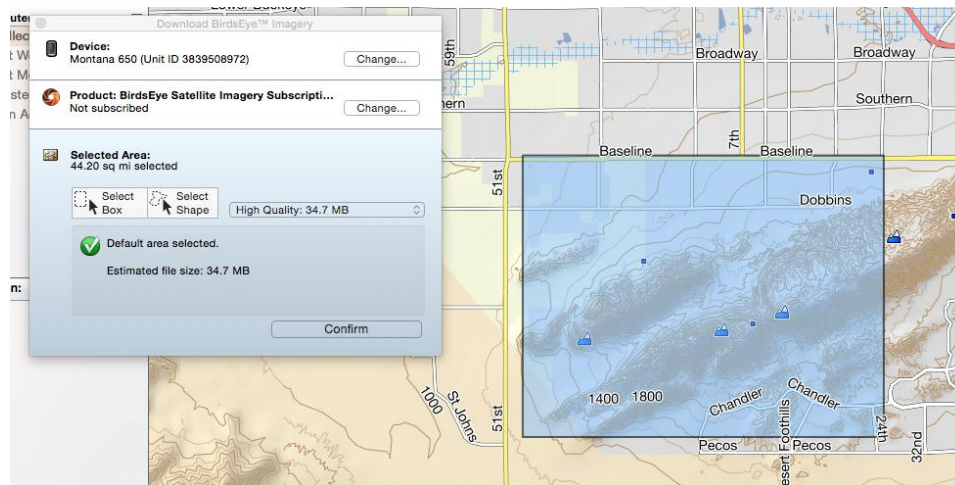


3. BirdsEye dibujará un rectángulo en el mapa automáticamente. Puedes mover el cuadro y modificar su tamaño como desees mediante las herramientas de la ventana emergente. Asigna un nombre significativo a la imagen para identificar el área en BaseCamp. También puedes cambiar el nombre más tarde.

Vista de Windows:

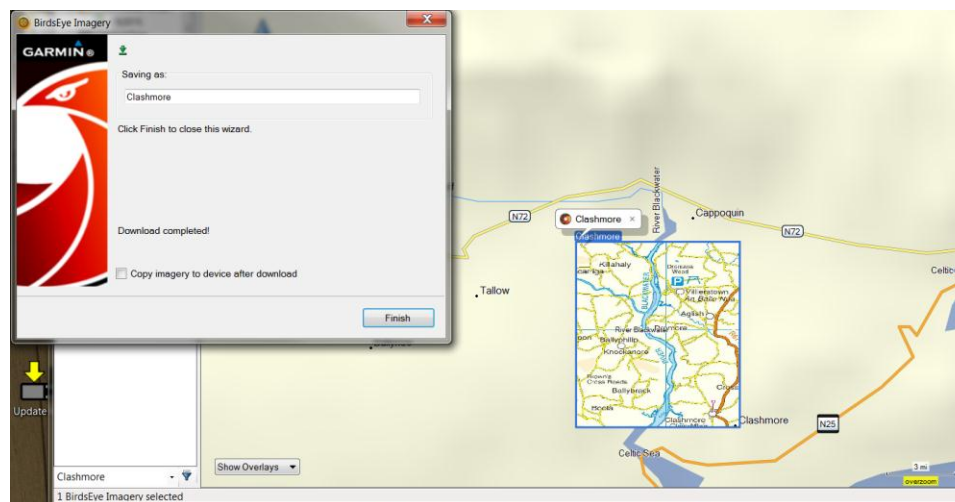


## Vista de Mac:

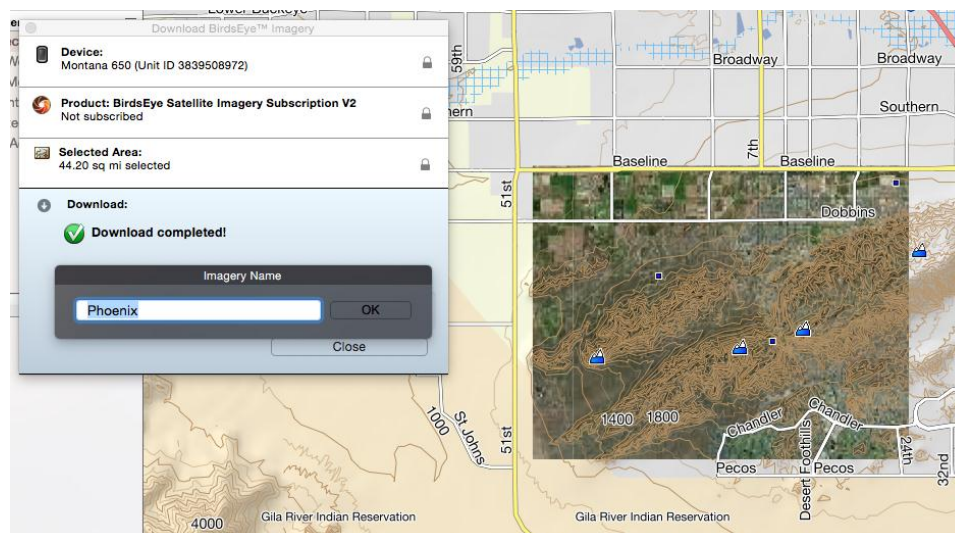


4. Cuando estés satisfecho con el área que deseas descargar, selecciona "Descargar". En el caso de las suscripciones basadas en créditos, se te pedirá que realices la confirmación a través de tu cuenta de myGarmin, ya que una vez realizada la selección, se reducirá el número de créditos que te quedan.

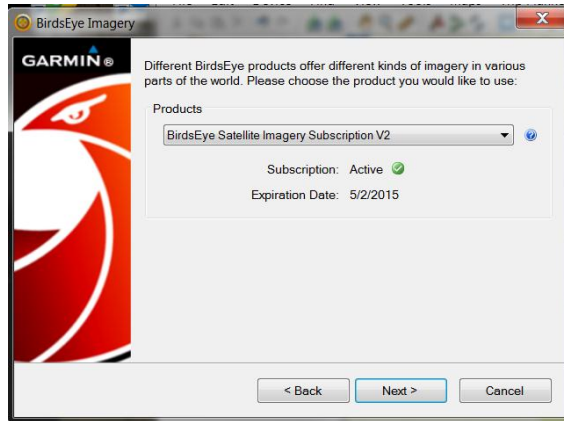
## Vista de Windows:



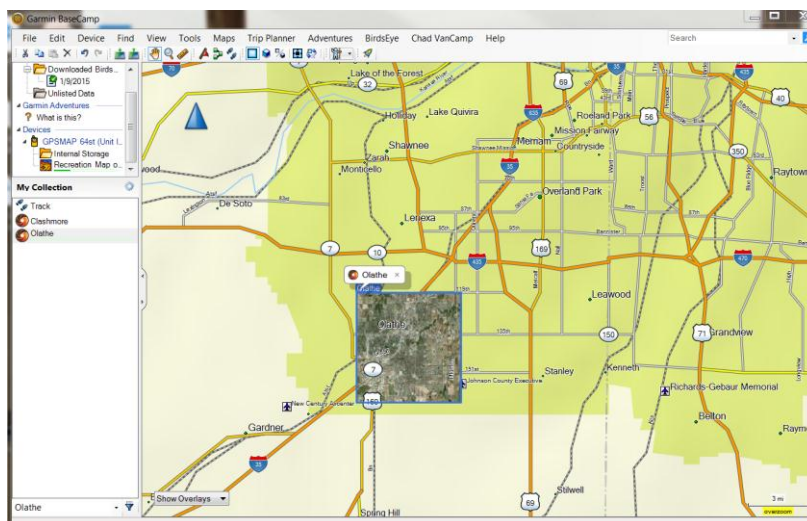
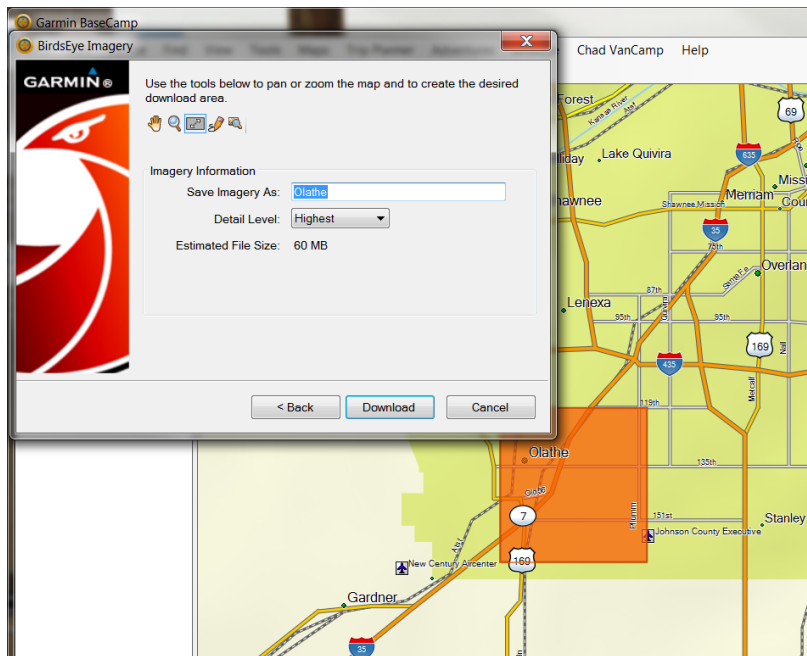
## Vista de Mac:



Si descargas Imágenes por satélite, se mostrarán estas pantallas en Windows. El proceso es similar para Mac.



El tamaño estimado del archivo es solo eso, una estimación. Este número puede variar ligeramente una vez que los datos se descarguen del servidor.



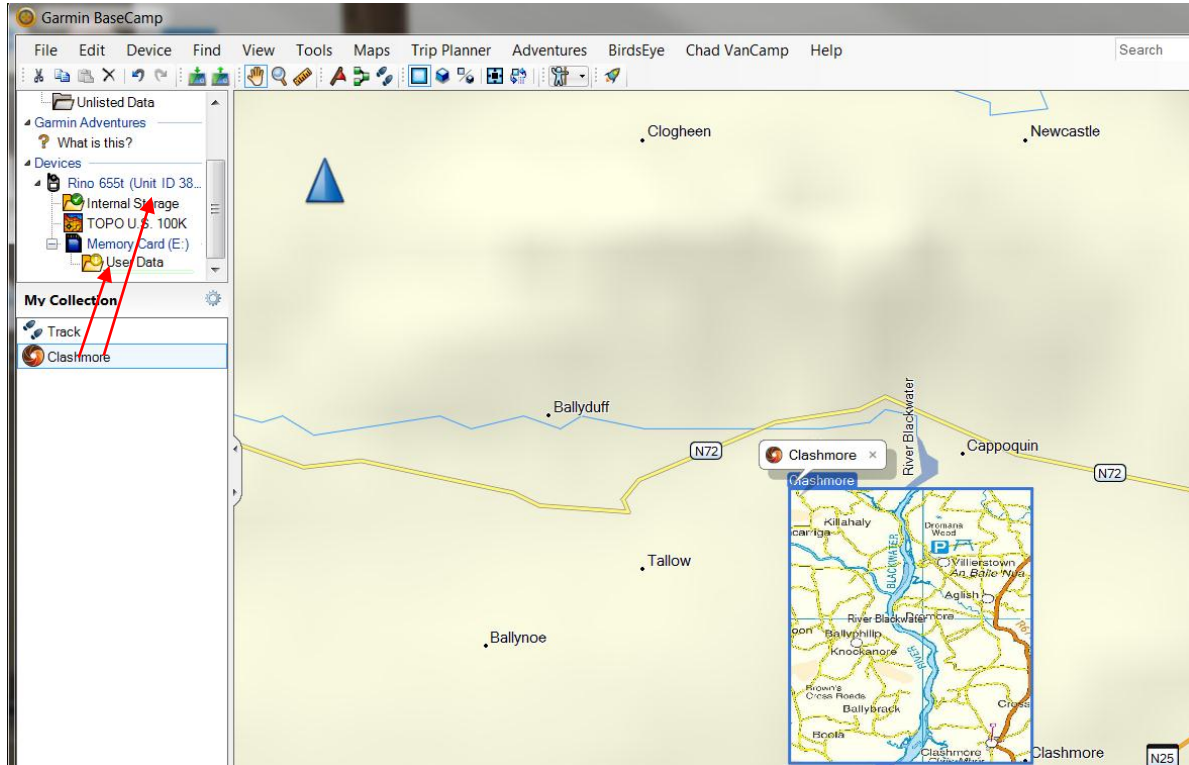


## Transferencia de imágenes a la memoria interna del dispositivo o a una tarjeta SD del dispositivo

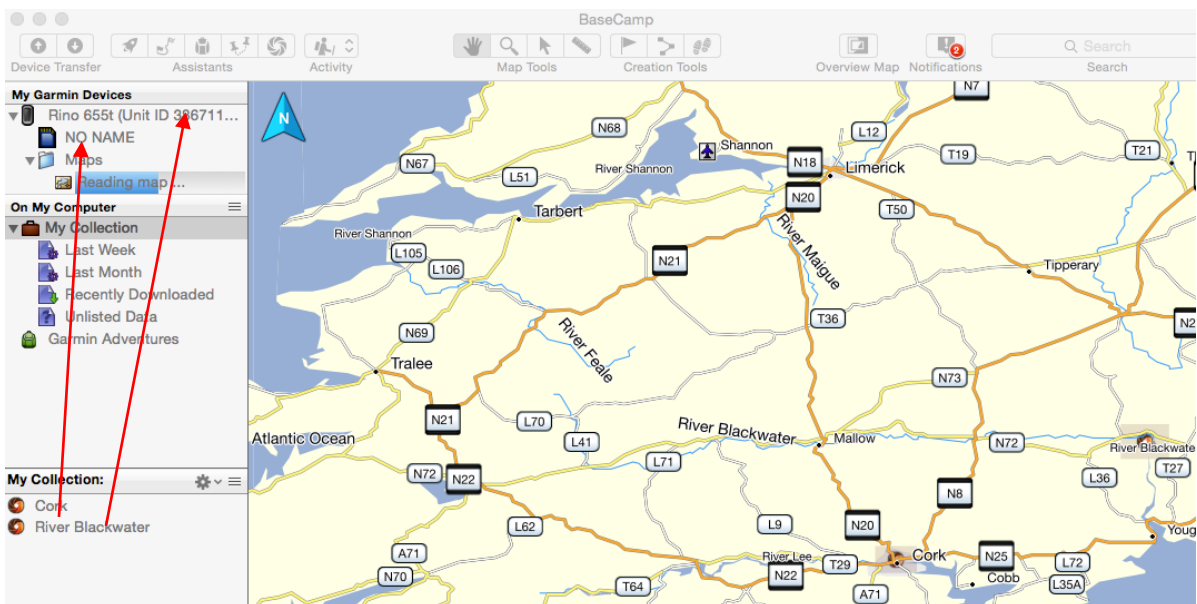
El proceso de transferencia de imágenes a tu dispositivo es muy sencillo y te permitirá conservar los datos de forma permanente.

1. En el menú "Mi colección", arrastra y suelta la imagen en el almacenamiento interno del dispositivo o bien en la carpeta "Datos de usuario" de la tarjeta de memoria en el caso de que hayas introducido una en el dispositivo. También puedes arrastrar imágenes del almacenamiento interno o la tarjeta SD y guardarlas en la carpeta "Mi colección" de BaseCamp.

Vista de Windows:

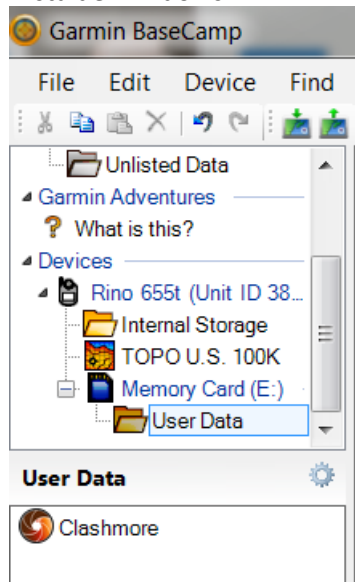


Vista de Mac:

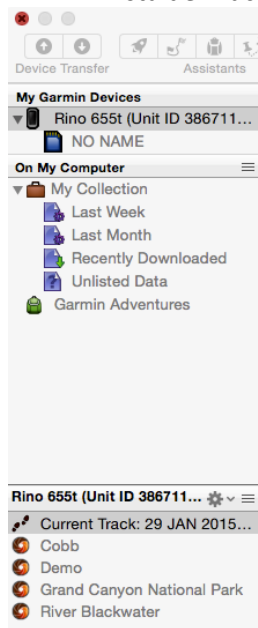


- Al hacer clic en la carpeta a la que arrastraste la imagen, se mostrarán las Imágenes BirdsEye que se encuentran en el dispositivo.

Vista de Windows:

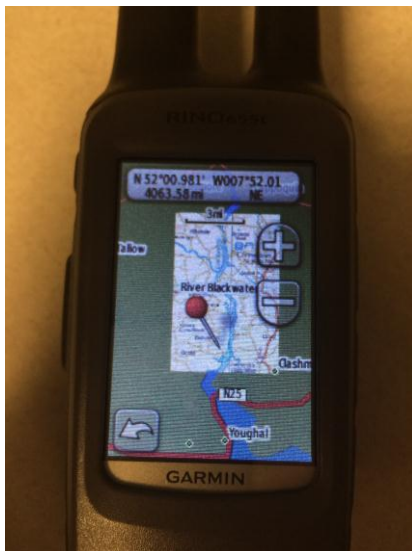


Vista de Mac:

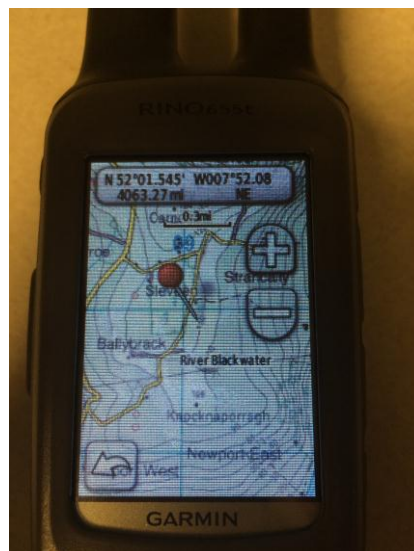


- Cuando enciendas el dispositivo, se mostrará la imagen que se encuentra en el almacenamiento interno del dispositivo o en la tarjeta de memoria al ampliar el área.

Mapa ráster de Clashmore de BirdsEye



Mapa ráster de Clashmore de BirdsEye ampliado

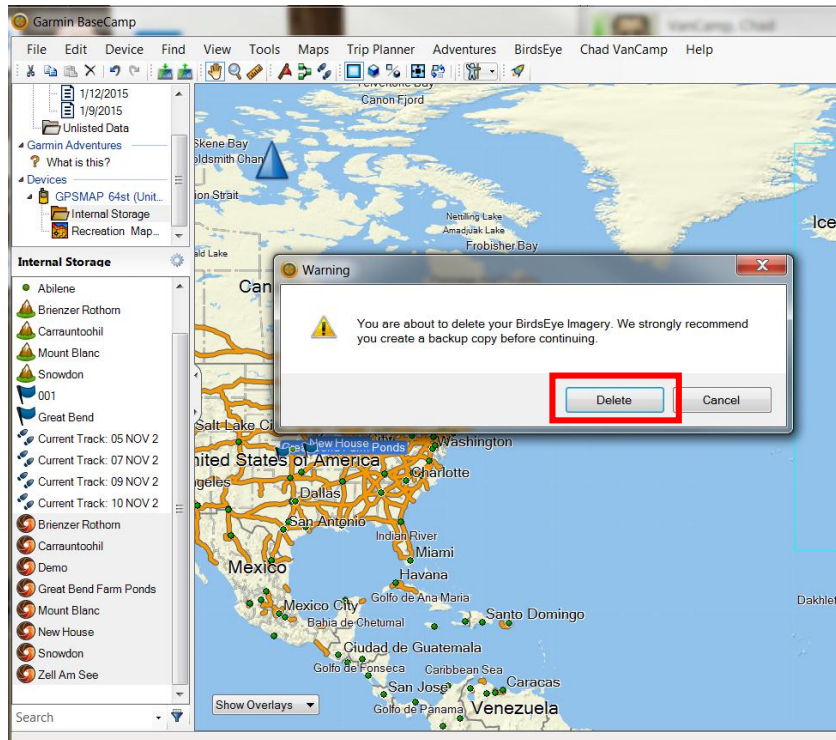




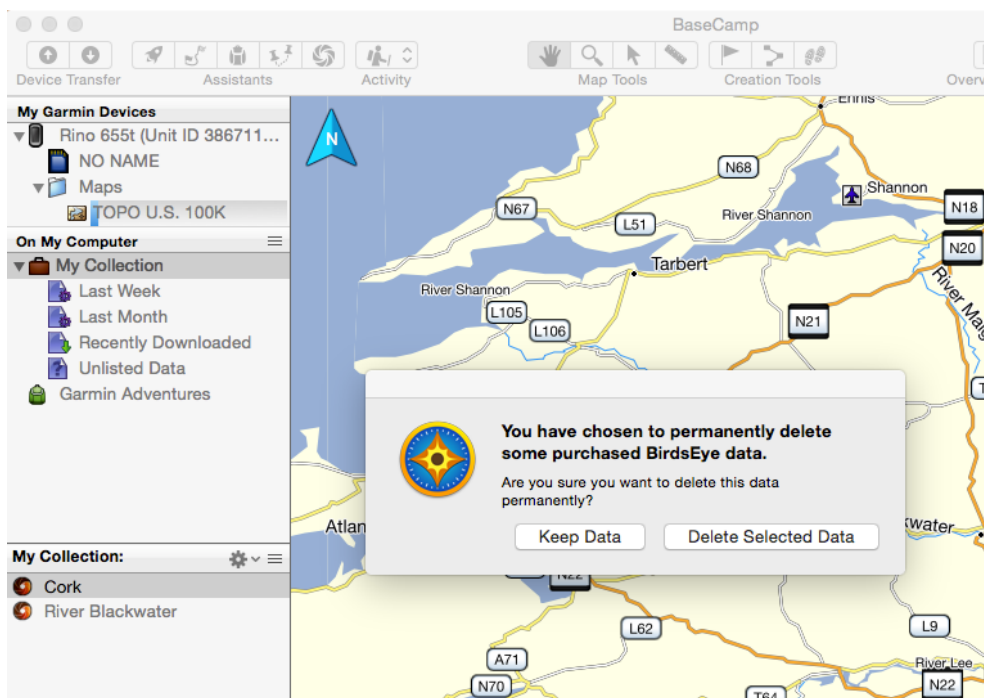
## Eliminación de Imágenes BirdsEye

1. Para borrar Imágenes BirdsEye, solo tienes que seleccionar la imagen que desees en la carpeta donde está guardada y, a continuación, hacer clic con el botón derecho y seleccionar "Borrar". Asegúrate de guardar cualquier imagen que puedas querer utilizar en el futuro en la carpeta "Mi colección" de BaseCamp.

Vista de Windows:



Vista de Mac:



## Imágenes BirdsEye del dispositivo cuando la suscripción caduca

Una vez que tu suscripción a BirdsEye caduque, las imágenes guardadas en la memoria interna del dispositivo o en la tarjeta SD permanecerán en el dispositivo. Sin embargo, si no cuentas con una suscripción activa, ya no podrás transferir las imágenes guardadas en la carpeta "Mi colección" al dispositivo o la tarjeta SD.

Para productos de BirdsEye Select, las imágenes descargadas siempre están vinculadas al dispositivo y se pueden transferir en cualquier momento a y desde el dispositivo con el que se descargaron inicialmente.

**Nota: las imágenes por satélite guardadas en la carpeta "Mi colección", en BaseCamp, se pueden transferir a otro dispositivo que cuente con una suscripción activa a imágenes por satélite. Las suscripciones basadas en créditos, como BirdsEye Select, están vinculadas de forma permanente al dispositivo en el que se descargaron.**