



Feux de vélo Varia™



Manuel d'utilisation

© 2015 Garmin Ltd. ou ses filiales

Tous droits réservés. Conformément aux lois relatives au copyright en vigueur, toute reproduction du présent manuel, qu'elle soit partielle ou intégrale, sans l'autorisation préalable écrite de Garmin, est interdite. Garmin se réserve le droit de modifier ou d'améliorer ses produits et d'apporter des modifications au contenu du présent manuel sans obligation d'en avertir quelque personne physique ou morale que ce soit. Consultez le site Web de Garmin à l'adresse www.garmin.com pour obtenir les dernières mises à jour, ainsi que des informations complémentaires concernant l'utilisation de ce produit.

Garmin®, le logo Garmin, ANT+® et Edge® sont des marques commerciales de Garmin Ltd. ou de ses filiales, déposées aux Etats-Unis et dans d'autres pays. Garmin Connect™, Garmin Express™ et Varia™ sont des marques commerciales de Garmin Ltd. ou de ses filiales. Elles ne peuvent être utilisées sans l'autorisation expresse de Garmin.

Ce produit est certifié ANT+®. Pour obtenir la liste des produits et applications compatibles, visitez le site www.thisisant.com/directory.

N/M : A02666, A02669

Table des matières

Introduction	1
Mise en route	1
Chargement de l'appareil	1
Installation du support frontal	1
Conseils sur l'installation du feu arrière	1
Installation du support pour tige de selle	2
Installation du support polyvalent	2
Présentation de l'appareil Varia HL	2
Présentation de l'appareil Varia TL	2
Mise sous tension de l'appareil	2
Modes de fonctionnement	3
Voyants DEL d'état du feu pour vélo	3
Paramètres de l'appareil	3
Couplage des feux de vélo Varia avec votre Edge 1000	3
Personnalisation des paramètres de l'appareil Varia avec votre Edge 1000	3
Paramètres du mode d'éclairage	3
Réglage de l'angle du faisceau pendant un parcours	3
Paramètres de clignotants	3
Paramètres du système de feux	4
Test du système de feux	4
Télécommande sans fil	4
Présentation de l'appareil	4
Voyant DEL d'état	4
Couplage de la télécommande avec votre appareil Varia	5
Utilisation des supports	5
Remplacement de la pile	5
Informations sur l'appareil	5
Caractéristiques techniques	5
Caractéristiques techniques du feu avant	5
Caractéristiques techniques du feu arrière	6
Caractéristiques techniques de la télécommande	6
Entretien de l'appareil	6
Nettoyage de l'appareil	6
Dépannage	6
Réinitialisation de l'appareil	6
Arrêt de sécurité thermique	6
Joint toriques de remplacement	6
Assistance et mises à jour	6
Mise à jour du logiciel	6
Informations complémentaires	6
Annexe	7
Contrat de licence du logiciel	7
Index	8

Introduction

⚠ AVERTISSEMENT

Consultez le guide *Informations importantes sur le produit et la sécurité* inclus dans l'emballage du produit pour prendre connaissance des avertissements et autres informations sur le produit.

Consultez toujours votre médecin avant de commencer ou de modifier tout programme d'exercice physique.

Mise en route

Vous pouvez utiliser l'appareil Varia HL (feu avant) et l'appareil Varia TL (feu arrière) seuls, avec la télécommande sans fil en option, ou avec votre appareil Edge® compatible. Cette liste fournit un aperçu des tâches d'installation et de configuration.

- Chargez l'appareil (*Chargement de l'appareil, page 1*).
 - Installez le feu avant à l'aide du support frontal (*Installation du support frontal, page 1*).
 - Installez le feu arrière à l'aide des supports fournis :
 - Installez le support pour tige de selle (*Installation du support pour tige de selle, page 2*).
 - Installez le support polyvalent (*Installation du support polyvalent, page 2*).
- ASTUCE** : si vous utilisez deux feux arrière comme clignotants, vous pouvez installer deux supports polyvalents sur les haubans du vélo.
- REMARQUE** : la fonction de clignotants est uniquement disponible sur l'appareil Varia TL 300.
- Si vous utilisez la télécommande sans fil, coupez les appareils entre eux (*Couplage de la télécommande avec votre appareil Varia, page 5*).
 - Si vous utilisez la télécommande sans fil, installez-la sur le tube ou le guidon du vélo (*Utilisation des supports, page 5*).
 - Si vous utilisez un appareil Edge compatible, coupez les appareils entre eux (*Couplage des feux de vélo Varia avec votre Edge 1000, page 3*).
 - Si vous utilisez un appareil Edge compatible, personnalisez les paramètres des feux du vélo (*Personnalisation des paramètres de l'appareil Varia avec votre Edge 1000, page 3*).

Chargement de l'appareil

AVIS

Pour éviter tout risque de corrosion, essuyez soigneusement le port USB, le capuchon étanche et la surface environnante avant de charger l'appareil ou de le connecter à un ordinateur.

L'appareil est alimenté par une batterie intégrée au lithium-ion que vous pouvez charger à l'aide d'une prise murale standard ou d'un port USB de votre ordinateur.

REMARQUE : l'appareil ne se charge pas lorsque la température est en dehors de la plage de températures approuvées (*Caractéristiques techniques, page 5*).

- 1 Retirez le capuchon étanche du port USB.
- 2 Branchez la petite extrémité du câble USB sur le port USB situé sur l'appareil.
- 3 Branchez la grande extrémité du câble USB sur un adaptateur secteur ou sur le port USB d'un ordinateur.
- 4 Branchez l'adaptateur secteur sur une prise murale standard.
- 5 Chargez complètement l'appareil.

Le voyant DEL d'état clignote rapidement en vert lorsque l'appareil est en cours de chargement. Le voyant DEL d'état reste vert lorsque l'appareil est chargé.

Installation du support frontal

Vous pouvez utiliser le support frontal pour installer à la fois un appareil Edge et un feu avant.

- 1 Pour installer l'appareil Edge et un feu avant, choisissez un endroit sûr qui n'entrave pas le bon fonctionnement de votre vélo.
- 2 Utilisez la clé Allen pour retirer la vis ① du connecteur du guidon ②.



- 3 Si nécessaire, retirez les deux vis placées au-dessus du support ③, faites pivoter le connecteur et remettez les vis en place pour modifier l'orientation du support pour un appareil Edge.
- 4 Placez un tampon en caoutchouc autour du guidon :
 - Si le diamètre du guidon est de 25,4 mm, utilisez le tampon le plus épais.
 - Si le diamètre du guidon est de 31,8 mm, utilisez le tampon le plus fin.
- 5 Placez le connecteur du guidon autour du tampon en caoutchouc.

REMARQUE : alignez les contours du tampon en caoutchouc avec les rainures situées à l'intérieur du connecteur du guidon.
- 6 Ajustez le support sur le guidon de manière à ce que le feu avant soit installé horizontalement, parallèle à la route.
- 7 Remettez et fixez les vis.

REMARQUE : Garmin® recommande un couple de serrage de 7 po/lb (0,8 Nm). Il est recommandé de vérifier régulièrement le serrage des vis.
- 8 Alignez les crans situés sur le dessus du feu avant avec les languettes situées sur le fond du support.
- 9 Appuyez légèrement et tournez le feu avant dans le sens des aiguilles d'une montre jusqu'à ce qu'il soit bien en place.
- 10 Si vous installez un appareil Edge, alignez les languettes situées au dos de l'appareil Edge avec les crans situés sur le dessus du support.
- 11 Appuyez légèrement sur l'appareil Edge et faites-le pivoter dans le sens des aiguilles d'une montre jusqu'à ce qu'il soit bien en place.



Conseils sur l'installation du feu arrière

- Pour installer le feu avant, choisissez un endroit sûr qui n'entrave pas le bon fonctionnement de votre vélo.
- Sélectionnez le support qui correspond le mieux à votre vélo.

- Montez l'appareil sur la tige le plus près possible de la selle pour que le feu soit le plus visible possible. Assurez-vous que la vue soit dégagée (pas d'obstacles) derrière l'appareil.
- Si vous utilisez deux feux arrière comme clignotants, montez les appareils à la même hauteur et aussi éloignés l'un de l'autre que possible sur les haubans du vélo.

REMARQUE : la fonction de clignotants est uniquement disponible sur l'appareil Varia TL 300.

Installation du support pour tige de selle

- 1 Utilisez la clé Allen pour retirer la vis ① du connecteur de la tige de selle ②.



- 2 Placez un tampon en caoutchouc autour de la tige de selle, si nécessaire :

- Si le diamètre de la tige de selle se situe entre 27 et 28,6 mm, utilisez le tampon le plus épais.
- Si le diamètre de la tige de selle se situe entre 30,4 et 31 mm, utilisez le tampon le plus fin.
- Si le diamètre de la tige de selle se situe entre 31 et 31,8 mm, utilisez un tampon en caoutchouc.

- 3 Placez le connecteur de la tige de selle autour du tampon en caoutchouc.

REMARQUE : alignez les contours du tampon en caoutchouc avec les rainures situées à l'intérieur du connecteur de tige de selle.

- 4 Remettez et fixez les vis.

REMARQUE : serrez le collier de serrage jusqu'à ce que le support ne glisse plus sur la tige de selle ou jusqu'au couple maximum spécifié, à savoir 3 po/lb (0,3 Nm). Il est recommandé de vérifier régulièrement le serrage des vis.

- 5 Alignez les languettes de l'arrière de l'appareil avec les encoches du support pour tige de selle ③.

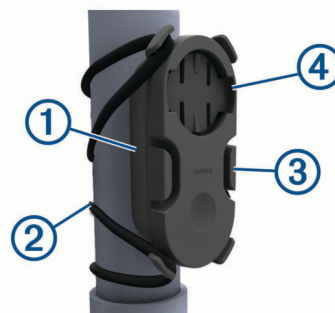


- 6 Appuyez légèrement sur l'appareil et faites-le pivoter dans le sens des aiguilles d'une montre jusqu'à ce qu'il soit bien en place.

Installation du support polyvalent

Vous pouvez utiliser le support polyvalent pour installer l'appareil sur votre tige de selle, casque, sac à dos ou à un autre emplacement de votre choix. Garmin vous recommande d'activer le témoin de décélération uniquement lors du montage de l'appareil à la verticale sur la tige de selle.

- 1 Si nécessaire, sélectionnez le tampon en caoutchouc ① adapté à la forme de votre tige de selle.



- 2 Placez le support sur la tige de selle ou à un autre emplacement de montage de votre choix.

- 3 Attachez solidement le support à l'aide d'une ou deux courroies ②.

REMARQUE : vous pouvez utiliser les crochets situés au centre du support ③ lorsque vous utilisez une seule courroie.

- 4 Alignez les languettes de l'arrière de l'appareil avec les encoches du support ④.

- 5 Appuyez légèrement sur l'appareil et faites-le pivoter dans le sens des aiguilles d'une montre jusqu'à ce qu'il soit bien en place.

Présentation de l'appareil Varia HL



① Bouton de l'appareil	Maintenez ce bouton enfoncé pour allumer et éteindre l'appareil. Sélectionnez ce bouton pour passer d'un mode de fonctionnement à l'autre.
② Voyant LED d'état	Affichez l'état de l'appareil (<i>Voyants DEL d'état du feu pour vélo, page 3</i>).

Présentation de l'appareil Varia TL



① Bouton de l'appareil	Maintenez ce bouton enfoncé pour allumer et éteindre l'appareil. Sélectionnez ce bouton pour passer d'un mode de fonctionnement à l'autre.
② Voyant LED d'état (visible au-dessus du bouton de l'appareil)	Affichez l'état de l'appareil (<i>Voyants DEL d'état du feu pour vélo, page 3</i>).

Mise sous tension de l'appareil

- 1 Maintenez le bouton de l'appareil enfoncé pendant 1 seconde.

Lors de la première mise sous tension de l'appareil, celui-ci est réglé sur le mode intelligent. Le voyant DEL d'état

clignote bleu. L'appareil peut être contrôlé par une télécommande sans fil couplée ou par un appareil Edge.

- Maintenez le bouton de l'appareil enfoncé pendant 2 secondes pour mettre l'appareil hors tension.

Lors de la prochaine mise sous tension de l'appareil, celui-ci sera réglé sur le mode utilisé en dernier.

Modes de fonctionnement

Varia HL 500 ans	Mode intelligent (couplage) Saturation, haut, moyen, bas et flash
Varia HL 501	Mode intelligent (couplage) Haut, moyen et bas
Varia TL 300	Mode intelligent (couplage) Haut, moyen, bas et flash
Varia TL 301	Mode intelligent (couplage) Haut et bas

Voyants DEL d'état du feu pour vélo

Activité DEL	Statut
Rouge - fixe	Une erreur est survenue lors du chargement. L'appareil s'est arrêté pour empêcher toute surchauffe.
Bleu et vert - alternés	L'appareil envoie des paramètres depuis Garmin Express™.
Bleu et rouge - alternés	Une erreur est survenue lors du chargement des paramètres à partir de Garmin Express.
Vert - clignotement	La batterie est en cours de chargement.
Vert - fixe	Chargement terminé.
Rouge - clignotement	La batterie est faible.
Bleu - clignotement	Le mode intelligent est activé sur l'appareil. Vous pouvez le contrôler via une télécommande sans fil couplée ou un appareil Edge.

Paramètres de l'appareil

Vous pouvez contrôler à distance vos appareils Varia et personnaliser les paramètres à l'aide de votre appareil Edge compatible. Cette section contient des instructions concernant l'appareil Edge 1000. D'autres appareils Edge compatibles utilisent des paramètres similaires.

Couplage des feux de vélo Varia avec votre Edge 1000

Avant de pouvoir coupler les appareils, vous devez mettre à jour le logiciel Edge.

- Approchez l'appareil Edge à portée du capteur (3 m).
REMARQUE : tenez-vous à au moins 10 m d'autres feux de vélo ANT+® pendant le couplage.
- Allumez l'appareil Edge.
- Depuis l'écran d'accueil, sélectionnez **✖ > Capteurs > Ajouter un capteur > Tout rechercher**.
- Allumez l'appareil Varia.
- Sélectionnez le bouton de l'appareil Varia pour activer le mode intelligent.
Le voyant DEL d'état clignote bleu.
- Sélectionnez votre capteur.

Lorsque le capteur est couplé avec votre appareil Edge, l'icône d'état s'affiche sur la page de connexions.

Personnalisation des paramètres de l'appareil Varia avec votre Edge 1000

Avant de pouvoir personnaliser les paramètres de l'appareil Varia avec votre appareil Edge, vous devez coupler les deux

appareils entre eux (*Couplage des feux de vélo Varia avec votre Edge 1000, page 3*).

- A partir de votre appareil Edge, sélectionnez **✖ > Capteurs > Voyants**.
- Sélectionnez une option :
 - Sélectionnez **Activer** pour activer le système de feux.
 - Sélectionnez **Options du réseau > Configuration** pour définir le mode d'intensité lumineuse de tous les feux de votre système (*Paramètres du mode d'éclairage, page 3*).
 - Sélectionnez **Options du réseau > Lampes témoins** pour vérifier que chaque feu de votre système est correctement configuré (*Test du système de feux, page 4*).
 - Sélectionnez **Options du réseau > Angle faisceau** pour adapter automatiquement l'angle du faisceau du feu avant à la vitesse du vélo. Des angles de faisceau importants sont utilisés à des vitesses élevées tandis que des angles de faisceau réduits sont utilisés à faible vitesse.

REMARQUE : ce paramètre s'affiche lorsqu'un feu avant est couplé avec l'appareil.

- Sélectionnez **Options du réseau > Config. clignotant** pour configurer les clignotants lors de l'utilisation des deux feux arrière (*Paramètres de clignotants, page 3*).

REMARQUE : ce paramètre s'affiche lorsque deux feux arrière sont couplés avec l'appareil. La fonction de clignotants est uniquement disponible sur l'appareil Varia TL 300.

- Sélectionnez un feu pour afficher des informations sur l'appareil et personnaliser chaque feu de votre système (*Paramètres du système de feux, page 4*).

Paramètres du mode d'éclairage

A partir de votre appareil Edge, sélectionnez **✖ > Capteurs > Voyants > Options du réseau > Configuration**.

Auto : permet de régler automatiquement l'intensité lumineuse suivant la luminosité ambiante ou l'heure de la journée.

Haute visibilité : pour les appareils Varia HL 500 et Varia TL 300, définit l'intensité lumineuse sur le mode flash.

Pour les appareils Varia HL 501 et Varia TL 301, définit l'intensité lumineuse sur le paramètre le plus lumineux disponible.

Individuel : permet de personnaliser l'intensité lumineuse et le mode d'éclairage pour chaque feu de votre système (*Paramètres du système de feux, page 4*).

Réglage de l'angle du faisceau pendant un parcours

Avant de régler l'angle du faisceau pendant un parcours, vous devez désactiver le paramètre de l'angle du faisceau automatique (*Personnalisation des paramètres de l'appareil Varia avec votre Edge 1000, page 3*).

- Allez vous entraîner.
- Faites glisser le doigt sur l'écran pour afficher l'écran de données de feux de vélo.
- Sélectionnez **+** ou **-** pour régler l'angle de faisceau du feu avant.

Paramètres de clignotants

A partir de l'appareil Edge, sélectionnez **✖ > Capteurs > Voyants > Options du réseau > Config. clignotant**.

REMARQUE : la fonction de clignotants est uniquement disponible sur l'appareil Varia TL 300.

Activer : permet à l'appareil Edge couplé d'affecter et de contrôler les clignotants.

Annulation automatique : permet d'annuler automatiquement le clignotant après avoir effectué un virage à 90 degrés.

REMARQUE : votre appareil Edge couplé doit avoir le GPS activé afin d'utiliser le paramètre Annulation automatique.

Droite : permet d'affecter le clignotant droit.

Gauche : permet d'affecter le clignotant gauche.

Affectation des clignotants

Lors de l'utilisation de deux feux arrière, vous devez indiquer quel feu est le clignotant gauche et quel feu est le clignotant droit.

- 1 Coupez deux feux arrière avec votre appareil Edge ([Couplage des feux de vélo Varia avec votre Edge 1000](#), page 3).
- 2 A partir de l'appareil Edge, sélectionnez ✖ > **Capteurs** > **Voyants** > **Options du réseau** > **Config. clignotant**.
- 3 Sélectionnez **Droite** et sélectionnez un feu arrière à affecter comme clignotant droit.
Lorsque deux feux arrière sont couplés, l'appareil Edge affecte automatiquement le deuxième feu arrière comme clignotant gauche.
- 4 Si nécessaire, sélectionnez **Gauche** et sélectionnez le deuxième feu arrière pour l'affecter comme clignotant gauche.

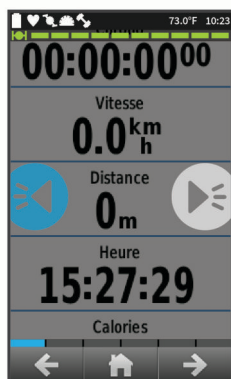
Signalement d'un changement de direction avec votre Edge 1000

⚠ AVERTISSEMENT

L'appareil Varia ne remplace pas les autres mesures de sécurité à suivre à vélo, tels que les signalements effectués de la main, le respect des panneaux et des conditions de la route et l'utilisation de son bon sens.

Avant de signaler un changement de direction avec votre appareil Edge, vous devez installer deux feux arrière ([Installation du support polyvalent](#), page 2) et leur affecter les clignotants ([Affectation des clignotants](#), page 4).

- 1 Allez vous entraîner.
- 2 Touchez l'écran pour afficher le recouvrement du chrono.



- 3 Sélectionnez le clignotant gauche ou droit.

REMARQUE : vous pouvez à nouveau sélectionner le même clignotant pour l'annuler.

Paramètres du système de feux

A partir de votre appareil Edge, sélectionnez ✖ > **Capteurs** > **Voyants**, puis sélectionnez un feu couplé.

Activer : allume le feu et vous permet de contrôler le feu à distance avec votre appareil Edge. Vous pouvez désactiver un feu pour le déconnecter du système de feux.

Activation par mouvement : allume automatiquement le feu lorsque l'appareil Edge est en mouvement.

Décélération automatique : ajuste automatiquement l'intensité du feu arrière et le mode d'éclairage lors d'une décélération franche.

REMARQUE : ce paramètre s'affiche lorsqu'un feu arrière est couplé avec l'appareil.

REMARQUE : le feu arrière moyen et les modes flash sont uniquement disponibles sur l'appareil Varia TL 300.

Mode d'éclairage : définit l'intensité lumineuse et le mode d'éclairage, ou éteint le feu.

REMARQUE : ce paramètre est disponible lorsque le paramètre du mode d'éclairage Individuel est sélectionné ([Paramètres du mode d'éclairage](#), page 3).

Info produit : permet d'afficher des informations sur l'appareil, le logiciel et la batterie.

Supprimer : vous permet de supprimer un feu couplé à partir du système.

Vérification du niveau de charge de la batterie

A partir de votre appareil Edge, sélectionnez ✖ > **Capteurs** > **Voyants**.

Le niveau de charge de la batterie de tous les feux s'affiche.

Test du système de feux

- 1 A partir de l'appareil Edge, sélectionnez ✖ > **Capteurs** > **Voyants** > **Options du réseau** > **Lampes témoins**.
- 2 Sélectionnez un feu à tester.
Le feu clignote lorsqu'il est connecté.

Télécommande sans fil

Présentation de l'appareil



- | | |
|---|---|
| ① | Touche feu arrière. Sélectionnez cette touche pour signaler un changement de direction à gauche lorsque vous utilisez deux feux arrière.
REMARQUE : la fonction de clignotants est uniquement disponible sur l'appareil Varia TL 300.
Maintenez enfoncée pour passer d'un mode de fonctionnement du feu arrière à l'autre. |
| ② | Touche feu avant. Sélectionnez cette touche pour basculer entre le faisceau faible et le faisceau fort.
Maintenez enfoncée pour passer d'un mode de fonctionnement du feu avant à l'autre. |
| ③ | Touche feu arrière et touche Marche/arrêt. Sélectionnez cette touche pour signaler un changement de direction à droite lorsque vous utilisez deux feux arrière.
Maintenez enfoncée pour allumer et éteindre tous les feux. |
| ④ | Voyant DEL d'état. |

Voyant DEL d'état

Activité DEL	Statut
Vert - clignotement	Recherche un appareil couplé.
Rouge et vert - alternés	Tentative de couplage avec un appareil. Un clignotant est allumé.
12 clignotements verts rapides	Couplage avec un appareil réussi.

Activité DEL	Statut
Rouge - fixe	Echec de couplage ou la connexion a été perdue.
Rouge - clignotement	Au moins un appareil couplé a un niveau de batterie faible.

Couplage de la télécommande avec votre appareil Varia

Lors de la première connexion de la télécommande Varia avec votre appareil Varia, vous devez coupler la télécommande avec celui-ci.

- 1 Approchez la télécommande à moins d'1 m (3 pi) de l'appareil.

REMARQUE : tenez-vous à au moins 10 m (33 pi) d'autres capteurs ANT+ pendant le couplage.

- 2 Sur l'appareil Varia, maintenez le bouton de l'appareil enfoncé pendant 1 seconde pour l'activer.
- 3 Sélectionnez le bouton de l'appareil Varia pour activer le mode intelligent.
Le voyant DEL d'état commence à clignoter bleu.
- 4 Sur la télécommande Varia, maintenez enfoncées deux touches simultanément jusqu'à ce que le voyant DEL d'état commence à clignoter vert et rouge, puis relâchez.

La télécommande recherche actuellement votre appareil Varia. Une fois le couplage de la télécommande effectué correctement, le voyant DEL d'état clignote vert 12 fois de suite.

Dès lors, elle sera connectée avec votre appareil quand il sera à portée et sous tension avec le mode intelligent activé. Vous devrez peut-être sortir la télécommande du mode veille en sélectionnant une touche au hasard.

Utilisation des supports

Plusieurs supports sont disponibles avec votre télécommande, qu'ils soient livrés avec le produit ou proposés en accessoires en option. Les supports vous permettent de fixer la télécommande sur vous, votre vélo ou d'autres objets.

- Alignez les deux encoches ① sur les côtés du support et enfoncez la télécommande dans le support jusqu'à ce qu'un déclic se produise.



- Appuyez doucement sur la patte de dégagement ② et soulevez la télécommande du support.

Remplacement de la pile

⚠ AVERTISSEMENT

N'utilisez pas d'objet pointu pour retirer les piles.

Gardez la batterie hors de portée des enfants.

Ne mettez jamais les piles dans votre bouche. En cas d'ingestion, contactez votre médecin ou le centre antipoison le plus proche.

Les piles boutons remplaçables peuvent contenir du perchlorate. Une manipulation spéciale peut être nécessaire. Consultez la page www.dtsc.ca.gov/hazardouswaste/perchlorate.

⚠ ATTENTION

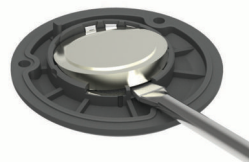
Contactez votre déchetterie locale pour le recyclage des batteries.

Avant de pouvoir remplacer la batterie, vous devez avoir à disposition les éléments suivants : un tournevis cruciforme, un petit tournevis plat et une pile bouton CR2032 au lithium.

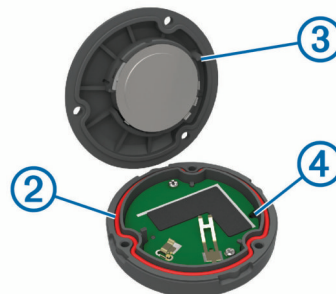
- 1 A l'aide d'un tournevis cruciforme, retirez les trois vis du cache ①.



- 2 Retirez le cache de la télécommande.
- 3 Recouvrez l'extrémité d'un petit tournevis plat à l'aide de ruban adhésif.
Le ruban protège la pile, le compartiment à piles et les contacts des dommages.
- 4 Ouvrez délicatement le couvercle de la pile en faisant levier.



- 5 Placez la pile neuve dans le cache, pôle positif vers le bas.
- 6 Vérifiez que le joint ② est parfaitement positionné dans la rainure.



- 7 Remplacez le couvercle, en faisant aligner la borne ③ sur le trou situé sur la carte de circuits imprimés ④.
- 8 Fermez et fixez les trois vis.

REMARQUE : ne serrez pas outre mesure.

Informations sur l'appareil

Caractéristiques techniques

Caractéristiques techniques du feu avant

Type de pile	Batterie rechargeable lithium-ion intégrée
Autonomie de la batterie	Jusqu'à 2,5 heures en mode haut Jusqu'à 5 heures en mode flash Le mode flash est uniquement disponible sur le Varia HL 500
Plage de températures de fonctionnement	De -15 à 50 °C (de 5 à 122 °F)
Plage de températures de chargement	De 0 à 40 °C (de 32 à 104 °F)

Fréquences radio/protocole	Protocole de communications sans fil ANT+ à 2,4 GHz
Résistance à l'eau	IEC 60529 IPX7 ¹
Flux lumineux du voyant LED Varia HL 500 et éclairage forte intensité	600 lm 95 lx
Flux lumineux du voyant LED Varia HL 501 et éclairage forte intensité	300 lm 65 lx

Modes d'intensité lumineuse du feu avant

Mode d'intensité	Varia HL 500 : flux lumineux et éclairage	Varia HL 501 : flux lumineux et éclairage
Saturation	600 lm 95 lx	Ne s'applique pas
Elevé	400 lm 70 lx	300 lm 65 lx
Moyen	250 lm 50 lx	200 lm 50 lx
Bas	150 lm 30 lx	150 lm 35 lx
Clignotement	600 lm 95 lx	Ne s'applique pas

Caractéristiques techniques du feu arrière

Type de pile	Batterie rechargeable lithium-ion intégrée
Autonomie de la batterie	Jusqu'à 4 heures en mode haut Jusqu'à 14 heures en mode flash Le mode flash est uniquement disponible sur le Varia TL 300
Plage de températures de fonctionnement	De -15 à 50 °C (de 5 à 122 °F)
Plage de températures de chargement	De 0 à 40 °C (de 32 à 104 °F)
Fréquences radio/protocole	Protocole de communications sans fil ANT+ à 2,4 GHz
Résistance à l'eau	IEC 60529 IPX7 ¹
Flux lumineux du voyant LED Varia TL 300, 301	22 lm (utilisation classique en mode haut)

Modes d'intensité lumineuse du feu arrière

Mode d'intensité	Varia TL 300 : flux lumineux	Varia TL 301 : flux lumineux
Elevé	22 lm	22 lm
Moyen	14 lm	Ne s'applique pas
Bas	7 lm	14 lm
Clignotement	28 lm	Ne s'applique pas
Freinage	35 lm	35 lm

Caractéristiques techniques de la télécommande

Type de pile	CR2032 de 3 V remplaçable par l'utilisateur
Autonomie de la batterie	Jusqu'à 1 an et demi à raison d'1 h par jour
Plage de températures de fonctionnement	De -10 à 50 °C (de 14 à 122 °F)
Fréquences radio/protocole	Protocole de communications sans fil ANT+ à 2,4 GHz
Résistance à l'eau	5 ATM ²

¹ L'appareil résiste à une immersion accidentelle dans un mètre d'eau pendant 30 minutes. Pour plus d'informations, rendez-vous sur www.garmin.com/water-rating.

² L'appareil résiste à une pression équivalant à 50 m de profondeur. Pour plus d'informations, rendez-vous sur www.garmin.com/waterrating.

Entretien de l'appareil

AVIS

Pour éviter tout dommage permanent, ne conservez pas l'appareil à un endroit où il pourrait être exposé de manière prolongée à des températures extrêmes.

Évitez d'utiliser des nettoyants chimiques, des solvants ou des répulsifs contre les insectes pouvant endommager les parties en plastique et les finitions.

Fixez le capuchon étanche hermétiquement pour éviter d'endommager le port USB.

Nettoyage de l'appareil

- 1 Nettoyez l'appareil à l'aide d'un chiffon humecté d'un détergent non abrasif.
- 2 Essuyez l'appareil.

Dépannage

Réinitialisation de l'appareil

Vous pouvez réinitialiser l'appareil s'il cesse de répondre.

Maintenez le bouton de l'appareil enfoncé pendant 8 secondes et attendez que les voyants DEL s'éteignent pour le relâcher.

Arrêt de sécurité thermique

Pour éviter tout risque de surchauffe, l'appareil Varia peut s'éteindre lorsqu'il fonctionne à une intensité élevée dans un environnement chaud et fermé. Le voyant DEL d'état est rouge jusqu'à ce que l'appareil refroidisse. Vous devez utiliser l'appareil à l'extérieur.

Joint toriques de remplacement

Des courroies (joints toriques) de remplacement sont disponibles pour les supports de fixation.

REMARQUE : n'utilisez que des courroies en EPDM (Ethylène Propylène Diène Monomère). Rendez-vous sur le site <http://buy.garmin.com> ou contactez votre revendeur Garmin.

Assistance et mises à jour

Garmin Express (www.garmin.com/express) vous permet d'accéder facilement aux services suivants pour les appareils Garmin.

- Enregistrement du produit
- Manuels des produits
- Mises à jour logicielles

Mise à jour du logiciel

Afin de pouvoir mettre à jour le logiciel de l'appareil, vous devez disposer d'un compte Garmin Connect™ et télécharger l'application Garmin Express.

- 1 Connectez l'appareil à votre ordinateur à l'aide du câble USB. Lorsqu'une nouvelle version du logiciel est disponible, Garmin Express l'envoie sur votre appareil.
- 2 Suivez les instructions présentées à l'écran.
- 3 Ne déconnectez pas l'appareil de l'ordinateur pendant la mise à jour.

Informations complémentaires

- Rendez-vous sur le site www.garmin.com/intosports.
- Rendez-vous sur le site www.garmin.com/learningcenter.
- Rendez-vous sur le site <http://buy.garmin.com> ou contactez votre revendeur Garmin pour plus d'informations sur les accessoires en option et sur les pièces de rechange.

Annexe

Contrat de licence du logiciel

EN UTILISANT CE PRODUIT, VOUS RECONNAISSEZ ETRE LIE PAR LES TERMES DU PRESENT CONTRAT DE LICENCE DE LOGICIEL. LISEZ ATTENTIVEMENT CE CONTRAT DE LICENCE.

Garmin Ltd. et ses filiales (« Garmin ») concèdent une licence limitée pour l'utilisation du logiciel intégré à cet appareil (le « Logiciel ») sous la forme d'un programme binaire exécutable, dans le cadre du fonctionnement normal du produit. Tout titre, droit de propriété ou droit de propriété intellectuelle dans le Logiciel ou concernant le Logiciel est la propriété de Garmin et/ou de ses fournisseurs tiers.

Vous reconnaissez que le Logiciel est la propriété de Garmin et/ou de ses fournisseurs tiers et qu'il est protégé par les lois en vigueur aux Etats-Unis d'Amérique et par les traités internationaux relatifs au copyright. Vous reconnaissez également que la structure, l'organisation et le code du Logiciel, dont le code source n'est pas fourni, constituent d'importants secrets de fabrication de Garmin et/ou de ses fournisseurs tiers, et que le code source du Logiciel demeure un important secret de fabrication de Garmin et/ou de ses fournisseurs tiers. Vous acceptez de ne pas décompiler, désassembler, modifier, assembler à rebours, effectuer l'ingénierie à rebours ou transcrire en langage humain intelligible le Logiciel ou toute partie du Logiciel, ou créer toute œuvre dérivée du Logiciel. Vous acceptez de ne pas exporter ni de réexporter le Logiciel vers un pays contrevenant aux lois de contrôle à l'exportation des Etats-Unis d'Amérique ou à celles de tout autre pays concerné.

Index

A

accessoires [6](#)
appareil, entretien [6](#)

B

batterie
 autonomie [4](#)
 chargement [1](#)

C

caractéristiques techniques [6](#)
cartes, mise à jour [6](#)
contrat de licence du logiciel [7](#)
couplage [3](#)
 télécommande [5](#)
courroies [6](#)

D

dépannage [6](#)

E

Edge [3, 4](#)
enregistrement de l'appareil [6](#)
enregistrement du produit [6](#)

G

Garmin Express
 enregistrement de l'appareil [6](#)
 mise à jour du logiciel [6](#)

I

installation [1, 2](#)
installation de l'appareil [1, 2, 5](#)

J

joints toriques. *Voir* courroies

L

logiciel, mise à jour [6](#)

M

mises à jour, logiciel [6](#)

N

nettoyage de l'appareil [6](#)

P

paramètres [3, 4](#)
périphériques sans fil [4](#)
personnalisation de l'appareil [3](#)
pile, remplacement [5](#)

R

réinitialisation, appareil [6](#)
remplacement de la pile [5](#)

T

télécommande [4](#)
 couplage [5](#)
touches [2, 4](#)

U

USB [6](#)

