

GARMIN[®]

Varia™ Cykellygter



Brugervejledning

© 2015 Garmin Ltd. eller dets datterselskaber

Alle rettigheder forbeholdes. I henhold til lovgivningen om ophavsret må denne vejledning ikke kopieres, helt eller delvist, uden skriftligt samtykke fra Garmin. Garmin forbeholder sig retten til at ændre eller forbedre sine produkter og til at ændre indholdet af denne vejledning uden at være forpligtet til at varsle sådanne ændringer og forbedringer til personer eller organisationer. Gå til www.garmin.com for at finde aktuelle opdateringer og supplerende oplysninger om brugen af dette produkt.

Garmin®, Garmin logoet, ANT+® og Edge® er varemærker tilhørende Garmin Ltd. eller dets datterselskaber, registreret i USA og andre lande. Garmin Connect™, Garmin Express™ og Varia™ er varemærker tilhørende Garmin Ltd. eller dets datterselskaber. Disse varemærker må ikke anvendes uden udtrykkelig tilladelse fra Garmin.

Dette produkt er ANT+® certificeret. Besøg www.thisisant.com/directory, hvis du vil have en liste over kompatible produkter og apps.

M/N: A02666, A02669

Indholdsfortegnelse

Introduktion	1
Sådan kommer du i gang	1
Opladning af enheden	1
Montering af Out-Front Mount	1
Tip til montering af baglygten	1
Montering af holder til sadelpind	2
Montering af holder med flere placeringsmuligheder	2
Oversigt over Varia HL enheden	2
Oversigt over Varia TL enheden	2
Aktivering af enheden	2
Funktionstilstande	2
Status-LED'er på cykellygte	3
Enhedsindstillinger	3
Parring af Varia cykellygter med din Edge 1000	3
Tilpasning af Varia enhedens indstillinger ved hjælp af Edge 1000	3
Indstillinger for lystilstand	3
Justering af strålevinklen under en tur	3
Blinklysindstillinger	3
Indstillinger for lysnetværk	4
Test af lysnetværk	4
Trådløs fjernbetjening	4
Oversigt over enheden	4
Status-LED	4
Parring af fjernbetjeningen med din Varia enhed	4
Brug af holderne	4
Udskiftning af batteriet	5
Enhedsoplysninger	5
Specifikationer	5
Specifikationer for forlygte	5
Specifikationer for baglygte	5
Specifikationer for fjernbetjening	6
Vedligeholdelse af enheden	6
Rengøring af enheden	6
Fejlfinding	6
Nulstilling af enheden	6
Termisk sikkerhedsnedlukning	6
Tætningsringe til udskiftning	6
Support og opdateringer	6
Opdatering af softwaren	6
Sådan får du flere oplysninger	6
Appendiks	6
Software License Agreement	6
Indeks	7

Introduktion

⚠ ADVARSEL

Se guiden *Vigtige produkt- og sikkerhedsinformationer* i æsken med produktet for at se produktadvarsler og andre vigtige oplysninger.

Konsulter altid din læge, inden du starter eller ændrer et træningsprogram.

Sådan kommer du i gang

Du kan bruge Varia HL (forlygten) og Varia TL (baglygten) alene, med den valgfri trådløse fjernbetjening eller med din kompatible Edge® enhed. Denne liste giver en oversigt over installation og opsætning.

- Oplad enheden (*Opladning af enheden*, side 1).
 - Monter forlygten ved hjælp af Out-Front-monteringen (*Montering af Out-Front Mount*, side 1).
 - Monter forlygten ved hjælp af en af de medfølgende holdere:
 - Monter holderen til sadelpind (*Montering af holder til sadelpind*, side 2).
 - Monter holderen med flere placeringsmuligheder (*Montering af holder med flere placeringsmuligheder*, side 2).
- TIP:** Hvis du bruger to baglygter som blinklys, kan du montere to holdere med flere placeringsmuligheder på cyklens bagstag.
- BEMÆRK:** Blinklysfunktionen er kun tilgængelig på Varia TL 300.
- Hvis du bruger den trådløse fjernbetjening, skal du parre enhederne (*Parring af fjernbetjeningen med din Varia enhed*, side 4).
 - Hvis du bruger den trådløse fjernbetjening, skal du montere den på cyklens frempind eller styr (*Brug af holderne*, side 4).
 - Hvis du bruger en kompatibel Edge enhed, skal du parre enhederne (*Parring af Varia cykellygter med din Edge 1000*, side 3).
 - Hvis du bruger en kompatibel Edge enhed, skal du tilpasse indstillingerne for cykellygterne (*Tilpasning af Varia enhedens indstillinger ved hjælp af Edge 1000*, side 3).

Opladning af enheden

BEMÆRK

For at forebygge korrosion skal du tørre USB-porten, beskyttelseshætten og det omgivende område grundigt før opladning eller tilslutning til en pc.

Enheden får strøm fra et indbygget litiumion-batteri, som kan oplades ved hjælp af en almindelig stikkontakt eller en USB-port på din computer.

BEMÆRK: Enheden kan ikke oplades, hvis temperaturen ligger uden for det godkendte temperaturområde (*Specifikationer*, side 5).

- 1 Fjern vejrhætten fra USB-porten.
- 2 Sæt det lille stik på USB-kablet ind i USB-porten på enheden.
- 3 Tilslut det store stik på USB-kablet til en AC-adapter eller en USB-port på computeren.
- 4 Sæt AC-adapteren i en almindelig stikkontakt.
- 5 Oplad enheden helt.

Status-LED'en blinker grønt under opladning. Status-LED'en lyser konstant grønt, når opladningen er færdig.

Montering af Out-Front Mount

Du kan bruge Out-Front Mount til at montere både en Edge enhed og en forlygte.

- 1 Vælg en sikker placering til montering af Edge enheden og forlygten, så de ikke forhindrer sikker brug af cyklen.
- 2 Brug den sekskantede skruenøgle til at fjerne skruen ① fra monteringsbeslaget til styret ②.



- 3 Hvis det er nødvendigt, kan du fjerne de to skruer på toppen af holderen ③, dreje monteringsbeslaget og sætte skruerne i igen for at ændre retningen af holderen til en Edge enhed.
- 4 Placer en gummipude omkring styret:
 - Hvis styrets diameter er 25,4 mm, skal du bruge den tykke pude.
 - Hvis styrets diameter er 31,8 mm, skal du bruge den tynde pude.
- 5 Placer monteringsbeslaget til styret omkring gummipuden.
BEMÆRK: Du skal justere gummipudens kanter i forhold til rillerne på indersiden af monteringsbeslaget til styret.
- 6 Juster holderen på styret, så forlygten monteres vandret, parallelt med vejen.
- 7 Isæt og stram skruen.
BEMÆRK: Garmin® anbefaler en momentspecifikation på 7 lbf-tommer (0,8 N-m). Kontroller skruens tilspænding jævnlige.
- 8 Juster hakkene øverst på forlygten i forhold til fligene i bunden af holderen.
- 9 Tryk forsigtigt opad, og drej forlygten med uret, indtil den klikker på plads.
- 10 Hvis du monterer en Edge enhed, skal du justere fligene bagpå Edge enheden i forhold til hakkene øverst på holderen.
- 11 Tryk forsigtigt nedad, og drej Edge enheden med uret, indtil den klikker på plads.



Tip til montering af baglygten

- Vælg en sikker placering til montering af baglygten, så den ikke forhindrer sikker brug af cyklen.
- Vælg den holder, der passer bedst til din cykel.
- Monter enheden så højt på sadelpinden som muligt, så lyset ses bedst muligt. Kontroller, at der er fri plads (ingen forhindringer) bag enheden.
- Hvis du bruger to baglygter som blinklys, skal du montere enhederne i samme højde og så langt som muligt fra cyklens bagstag.

BEMÆRK: Blinklysfunctonen er kun tilgængelig på Varia TL 300.

Montering af holder til sadelpind

- 1 Brug den sekskantede skruenøgle til at fjerne skruen ① fra sadelpindens monteringsbeslag ②.



- 2 Placer om nødvendigt en gummipude omkring sadelpinden:
 - Hvis sadelpindens diameter er fra 27 til 28,6 mm, skal du bruge den tykke pude.
 - Hvis sadelpindens diameter er fra 30,4 til 31 mm, skal du bruge den tynde pude.
 - Hvis sadelpindens diameter er fra 31 til 31,8 mm, skal du ikke bruge en gummipude.

- 3 Placer sadelpindens monteringsbeslag omkring gummipuden.

BEMÆRK: Du skal justere gummipudens kanter i forhold til rillerne på indersiden af sadelpindens monteringsbeslag.

- 4 Isæt og stram skruen.

BEMÆRK: Stram sadelpindsbeslaget, indtil holderen ikke glider på sadelpinden, eller til den maksimale momentspecifikation på 3 lbf-tommer (0,3 N-m). Kontroller skruens tilspænding jævnlgt.

- 5 Juster fligene på bagsiden af enheden i forhold til hakkene på sadelpindens holder ③.

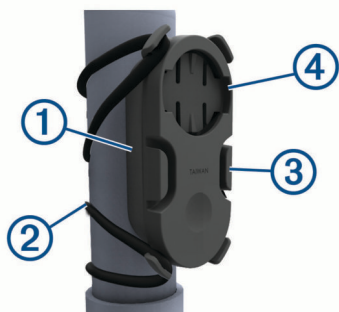


- 6 Tryk forsigtigt nedad, og drej enheden med uret, indtil den klikker på plads.

Montering af holder med flere placeringsmuligheder

Du kan bruge holderen med flere placeringsmuligheder til at montere enheden på sadelpind, hjelm, rygsæk eller et andet sted. Garmin anbefaler, at du kun aktiverer decelerationsindikatoren, hvis du monterer enheden lodret på sadelpinden.

- 1 Vælg om nødvendigt den korrekte gummipude ① til formen af din sadelpind.



- 2 Placer holderen på sadelpinden eller et andet monteringssted.
- 3 Fastgør holderen omhyggeligt ved hjælp af ét eller to bånd ②.

BEMÆRK: Du kan bruge krogene på midten af holderen ③, hvis du kun bruger ét bånd.

- 4 Juster fligene på bagsiden af enheden i forhold til hakkene i holderen ④.
- 5 Tryk forsigtigt nedad, og drej enheden med uret, indtil den klikker på plads.

Oversigt over Varia HL enheden



① Enhedsnøgle	Hold nede for at tænde og slukke enheden. Vælg for at ændre funktionstilstand.
② status-LED	Få vist enhedsstatus (<i>Status-LED'er på cykellygte, side 3</i>).

Oversigt over Varia TL enheden



① Enhedsnøgle	Hold nede for at tænde og slukke enheden. Vælg for at ændre funktionstilstand.
② Status-LED (synlig oven over enheds-knappen)	Få vist enhedsstatus (<i>Status-LED'er på cykellygte, side 3</i>).

Aktivering af enheden

- 1 Hold enhedsknappen nede i 1 sekund.
Næste gang, du tænder enheden, skifter den til smart tilstand. Status-LED'en blinker blå. Enheden kan styres ved hjælp af en parret trådløs fjernbetjening eller Edge enhed.
- 2 Hold enhedsknappen nede i 2 sekunder for at slukke for enheden.
Næste gang, du tænder enheden, skifter den til senest anvendte tilstand.

Funktionstilstande

Varia HL 500	Smart tilstand (parring) Ekstra intensitet, høj, mellem, lav og blink
Varia HL 501	Smart tilstand (parring) Høj, mellem og lav
Varia TL 300	Smart tilstand (parring) Høj, mellem, lav og blink
Varia TL 301	Smart tilstand (parring) Høj og lav

Status-LED'er på cykellygte

LED-aktivitet	Status
Konstant rød	Der opstod en fejl under opladning. Enheden slukkes for at forhindre overophedning.
Skiftevis blå og grøn	Enheden overfører indstillinger fra Garmin Express™.
Skiftevis blå og rød	Der opstod en fejl under overførsel af indstillinger fra Garmin Express.
Grøn blink	Batteriet oplader.
Konstant grøn	Opladning er fuldført.
Blinker rødt	Batteriniveauet er lavt.
Blinker blåt	Enheden er i smart tilstand og kan styres ved hjælp af en parret trådløs fjernbetjening eller Edge enhed.

Enhedsindstillinger

Du kan styre dine Varia enheder via fjernbetjening og tilpasse indstillingerne ved hjælp af din kompatible Edge enhed. Dette afsnit indeholder vejledningen til Edge 1000 enheden. Andre kompatible Edge enheder anvender tilsvarende indstillinger.

Parring af Varia cykellygter med din Edge 1000

Før du kan parre enhederne, skal du opdatere Edge softwaren.

- 1 Flyt Edge enheden inden for sensorens rækkevidde (3 m).
BEMÆRK: Hold dig 10 m væk fra andre ANT+® cykellygter under parringen.
- 2 Tænd for Edge enheden.
- 3 Vælg **✖** > **Sensorer** > **Tilføj sensor** > **Søg i alle** på skærmen **Hjem**.
- 4 Tænd for Varia enheden.
- 5 Vælg Varia enhedsknappen for at få adgang til smart tilstand. Status-LED'en blinker blåt.
- 6 Vælg din sensor.

Når sensoren er blevet parret med din Edge enhed, vises statusikonet konstant på forbindelsessiden.

Tilpasning af Varia enhedens indstillinger ved hjælp af Edge 1000

Før du kan tilpasse Varia enhedens indstillinger ved hjælp af din Edge enhed, skal du parre enhederne ([Parring af Varia cykellygter med din Edge 1000, side 3](#)).

- 1 Fra din Edge enhed skal du vælge **✖** > **Sensorer** > **Fyr**.
- 2 Vælg en funktion:
 - Vælg **Aktiver** for at aktivere lysnetværket.
 - Vælg **Netværksfunktioner** > **Konfiguration** for at indstille lysstyrken for alle lygter i netværket ([Indstillinger for lystilstand, side 3](#)).
 - Vælg **Netværksfunktioner** > **Test af lys** for at kontrollere, at hver enkelt lygte i netværket er konfigureret korrekt ([Test af lysnetværk, side 4](#)).
 - Vælg **Netværksfunktioner** > **Strålevinkel** for automatisk at justere forlygtens strålevinkel ud fra hastigheden. Højere strålevinkler bruges ved høje hastigheder, og lavere strålevinkler bruges ved lavere hastigheder.
BEMÆRK: Denne indstilling vises, når en forlygte er parret med enheden.
 - Vælg **Netværksfunktioner** > **Blinklysopsætning** for at konfigurere blinklys, når du bruger to baglygter ([Blinklysendstillinger, side 3](#)).

BEMÆRK: Denne indstilling vises, når to baglygter er parret med enheden. Blinklysfunktionen er kun tilgængelig på Varia TL 300.

- Vælg en lygte for at få vist enhedsoplysninger og tilpasse hver lygte i dit netværk ([Indstillinger for lysnetværk, side 4](#)).

Indstillinger for lystilstand

Fra din Edge enhed skal du vælge **✖** > **Sensorer** > **Fyr** > **Netværksfunktioner** > **Konfiguration**.

Auto: Justerer automatisk lysstyrken i forhold til det omgivende lys eller tidspunktet på dagen.

Høj synlighed: For Varia HL 500 og Varia TL 300: Indstillinger lysintensiteten til blinktilstand.

For Varia HL 501 og Varia TL 301: Indstillinger lysintensiteten til det stærkest mulige lys.

Enkelte: Giver dig mulighed for at tilpasse lysstyrke og mønstertilstande for hver lygte i dit netværk ([Indstillinger for lysnetværk, side 4](#)).

Justering af strålevinklen under en tur

Før du kan justere strålevinklen under en tur, skal du deaktivere den automatiske indstilling for strålevinklen ([Tilpasning af Varia enhedens indstillinger ved hjælp af Edge 1000, side 3](#)).

- 1 Kør en tur.
- 2 Stryk på skærmen for at få vist skærmbilledet med cykellygtedata.
- 3 Vælg **+** eller **-** for at justere forlygtens strålevinkel.

Blinklysendstillinger

Fra din Edge enhed skal du vælge **✖** > **Sensorer** > **Fyr** > **Netværksfunktioner** > **Blinklysopsætning**.

BEMÆRK: Blinklysfunktionen er kun tilgængelig på Varia TL 300.

Aktiver: Giver den parrede Edge enhed mulighed for at tildele og kontrollere blinklys.

Automatisk afbrydelse: Afbryder automatisk blinklyset, når der foretages et sving på 90 grader.

BEMÆRK: Den parrede Edge enhed skal have GPS aktiveret for at kunne anvende indstillingen **Automatisk afbrydelse**.

Højre: Tildeler det højre blinklys.

Venstre: Tildeler det venstre blinklys.

Tildeling af blinklys

Hvis du bruger to baglygter, skal du angive, hvilken lygte der er det venstre blinklys, og hvilken lygte der er det højre blinklys.

- 1 Par to baglygter med din Edge enhed ([Parring af Varia cykellygter med din Edge 1000, side 3](#)).
- 2 Fra din Edge enhed skal du vælge **✖** > **Sensorer** > **Fyr** > **Netværksfunktioner** > **Blinklysopsætning**.
- 3 Vælg **Højre**, og vælg en baglygte for at tildele den som det højre blinklys.
Hvis to baglygter er parret, tilder Edge enheden automatisk den anden baglygte som det venstre blinklys.
- 4 Hvis det er nødvendigt, skal du vælge **Venstre** og vælge den anden baglygte for at tildele den som det venstre blinklys.

Signalering af et sving med Edge 1000

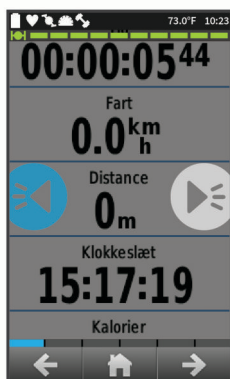
ADVARSEL

Varia enheden er ikke en erstatning for andre sikkerhedsforholdsregler under cykling, f.eks. håndsignaler, opmærksomhed på skilte og forholdene samt god dømmekraft.

Før du kan give signal til et sving ved hjælp af Edge enheden, skal du montere to baglygter ([Montering af holder med flere](#)

placingsmuligheder, side 2) og tildele blinklys til dem (Tildeling af blinklys, side 3).

- 1 Kør en tur.
- 2 Tryk på skærmen for at få vist timer-overlejringen.



- 3 Vælg det venstre eller det højre blinklys.

BEMÆRK: Du kan vælge det samme blinklys igen for at afbryde blinklyset.

Indstillinger for lysnetværk

Fra din Edge enhed skal du vælge > **Sensorer** > **Fyr** og vælge en parret lygte.

Aktiver: Aktiverer lygten og giver dig mulighed for at styre lyset via fjernbetjening ved hjælp af din Edge enhed. Du kan deaktivere en lygte for at fjerne den fra lysnetværket.

Bevægelsesaktiveret: Tænder automatisk lygten, når Edge enheden er i bevægelse.

Automatisk deceleration: Justerer automatisk baglygtens intensitet og mønster, når farten hurtigt sættes ned.

BEMÆRK: Denne indstilling vises, når en baglygte er parret med enheden.

BEMÆRK: Tilstandene Mellem og Blink er kun tilgængelige på Varia TL 300 enheden.

Lystilstand: Angiver lysstyrke og mønstertilstande eller slår lygten fra.

BEMÆRK: Denne indstilling er tilgængelig, når lystilstandsindstillingen Enkelte er valgt (*Indstillinger for lystilstand, side 3*).

Om: Viser oplysninger om enhed, software og batteri.

Fjern: Giver dig mulighed for at fjerne en parret lygte fra netværket.

Kontrol af batteriniveau

Fra din Edge enhed skal du vælge > **Sensorer** > **Fyr**. Batteriniveauet for alle parrede lygter vises.

Test af lysnetværk

- 1 Fra din Edge enheden skal du vælge > **Sensorer** > **Fyr** > **Netværksfunktioner** > **Test af lys**.
- 2 Vælg en lygte, du vil teste.
Lygten blinker, når den er tilsluttet.

Trådløs fjernbetjening

Oversigt over enheden



①	Baglygteknop. Tryk for at signalere et venstresving ved hjælp af to baglygter. BEMÆRK: Blinklysfunctonen er kun tilgængelig på Varia TL 300. Hold nede for at ændre funktionstilstande for baglygten.
②	Forlygteknop. Vælg for at skifte mellem nærlys og fjernlys. Hold nede for at ændre funktionstilstande for forlygten.
③	Baglygteknop og tænd/sluk-knap. Vælg for at signalere et højresving ved hjælp af to baglygter. Hold nede for at tænde og slukke alle lygter.
④	Status-LED.

Status-LED

LED-aktivitet	Status
Grøn blink	Søger efter en parret enhed.
Skiftevis rød og grøn	Forsøger at parre med en enhed. En svingindikator er aktiveret.
12 hurtige grønne blink	Parring med en enhed lykkedes.
Konstant rød	Parring mislykkedes, eller forbindelsen er gået tabt.
Blinker rødt	En eller flere af de parrede enheder har lavt batteriniveau.

Parring af fjernbetjeningen med din Varia enhed

Første gang du tilslutter Varia fjernbetjeningen til Varia enhed, skal du parre fjernbetjeningen med din enhed.

- 1 Placer fjernbetjeningen inden for 1 m (3 fod) fra enheden.
BEMÆRK: Hold dig 10 m (33 fod) væk fra andre ANT+ sensorer under parringen.
- 2 Hold enhedsknappen nede i 1 sekund for at tænde Varia enheden.
- 3 Vælg Varia enhedsknappen for at få adgang til smart tilstand. Status-LED'en begynder at blinke blå.
- 4 Hold to knapper nede samtidigt på Varia fjernbetjeningen, indtil status-LED'en begynder at skifte mellem grøn og rød, og slip derefter knapperne.
Fjernbetjeningen søger efter din Varia enhed. Når fjernbetjeningen er parret, blinker status-LED'en grønt 12 gange.

Når fjernbetjeningen er parret, opretter den forbindelse til din enhed, hver gang enheden er inden for rækkevidde og tændt i smart tilstand. Du er muligvis nødt til at vække fjernbetjeningen ved at trykke på en vilkårlig tast.

Brug af holderne

Der er flere tilgængelige holdere til din fjernbetjening, og de følger enten med produktet eller kan købes som ekstraudstyr. Holderne gør det muligt at sætte fjernbetjeningen fast på din krop, din cykel eller andre ting.

- Placer to af indhakkene ① ud for holderens sider, og skub fjernbetjeningen ind i monteringen, indtil den klikker på plads.



- Tryk forsigtigt på udløsertappen ②, og løft fjernbetjeningen ud af holderen.

Udskiftning af batteriet

⚠ ADVARSEL

Brug ikke en skarp genstand til at fjerne batterierne.

Opbevar batteriet uden for børns rækkevidde.

Batterier må aldrig puttes i munden. Hvis de sluges, skal du kontakte din læge eller en lokal giftkontrolmyndighed.

Knapcellebatterier, der kan udskiftes, kan indeholde perkloratmateriale. Særlig håndtering kan være nødvendig. Se www.dtsc.ca.gov/hazardouswaste/perchlorate.

⚠ FORSIGTIG

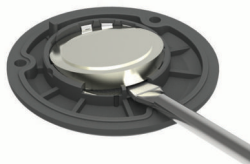
Kontakt din lokale genbrugsstation for oplysninger om korrekt bortskaffelse af batterierne.

Før du kan udskifte batteriet, skal du have en lille stjerneskrueetrækker, en lille flad skrueetrækker og et CR2032 litium knapcellebatteri.

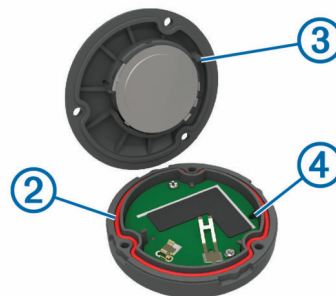
- Med en stjerneskrueetrækker fjernes de tre skruer fra bagdækslet ①.



- Tag bagdækslet af fjernbetjeningen.
- Vikl tape om enden af en lille flad skrueetrækker. Tapen beskytter batteriet, batterirummet og kontakterne, så de ikke bliver beskadiget.
- Lirk forsigtigt batteriet fri af bagdækslet.



- Installer det nye batteri i bagdækslet med den positive side nedad.
- Kontroller, at tætningen ② er helt på plads i rillen.



- Sæt bagdækslet på igen, idet du holder tappen ③ ud for fordybningen i ledningspladen ④.
- Sæt de tre skruer i igen, og stram dem.

BEMÆRK: Undgå at overspænde.

Enhedsoplysninger

Specifikationer

Specifikationer for forlygte

Batteritype	Genopladeligt, indbygget litiumionbatteri
Batterilevetid	Op til 2,5 timer i høj tilstand Op til 5 timer i blinktilstand Blinktilstand er kun tilgængelig på Varia HL 500Varia
Driftstemperaturområde	Fra -15 til 50° C (fra 5 til 122° F)
Temperaturområde ved opladning	Fra 0 til 40° C (fra 32 til 104° F)
Radiofrekvens/protokol	2,4 GHz ANT+ trådløs kommunikations-protokol
Vandtæthedsklasse	IEC 60529 IPX7 ¹
Varia HL 500 LED lysstrøm og topbelysningsstyrke	600 lm 95 lx
Varia HL 501 LED lysstrøm og topbelysningsstyrke	300 lm 65 lx

Lysstyrketilstande for forlygte

Lysstyrketilstand	Varia HL 500 belysningsstyrke og lysstrøm	Varia HL 501 belysningsstyrke og lysstrøm
Ekstra intensitet	600 lm 95 lx	Ikke relevant
Høj	400 lm 70 lx	300 lm 65 lx
Mellem	250 lm 50 lx	200 lm 50 lx
Lav	150 lm 30 lx	150 lm 35 lx
Blink	600 lm 95 lx	Ikke relevant

Specifikationer for baglygte

Batteritype	Genopladeligt, indbygget litiumionbatteri
Batterilevetid	Op til 4 timer i høj tilstand Op til 14 timer i blinktilstand Blinktilstand er kun tilgængelig på Varia TL 300Varia
Driftstemperaturområde	Fra -15 til 50° C (fra 5 til 122° F)
Temperaturområde ved opladning	Fra 0 til 40° C (fra 32 til 104° F)

¹ Enheden tåler hændelig udsættelse for vand op til 1 meter i op til 30 minutter. Du kan finde flere oplysninger på www.garmin.com/waterrating.

Radiofrekvens/protokol	2,4 GHz ANT+ trådløs kommunikationsprotokol
Vandtæthedsklasse	IEC 60529 IPX7 ¹
Varia TL 300, 301 LED lysstrøm	22 lm (typisk i høj tilstand)

Lysstyrketilstande for baglygte

Lysstyrketilstand	Varia TL 300 lysstrøm	Varia TL 301 lysstrøm
Høj	22 lm	22 lm
Mellem	14 lm	Ikke relevant
Lav	7 lm	14 lm
Blink	28 lm	Ikke relevant
Bremsning	35 lm	35 lm

Specifikationer for fjernbetjening

Batteritype	Udskifteligt CR2032, 3 V
Batterilevetid	Op til 1,5 år ved 1 time/dag
Driftstemperaturområde	Fra -10° til 50°C (fra 14° til 122°F)
Radiofrekvens/protokol	2,4 GHz ANT+ trådløs kommunikationsprotokol
Vandtæthedsklasse	5 ATM ²

Vedligeholdelse af enheden

BEMÆRK

Du må ikke opbevare enheden på steder, hvor den kan blive udsat for ekstreme temperaturer i længere tid, da det kan føre til permanente skader på den.

Undgå kemiske rengøringsmidler, opløsnings- og insektmidler, der kan beskadige plastikkomponenterne og overfladebehandlingen.

Fastgør beskyttelseshætten omhyggeligt for at undgå, at USB-porten bliver beskadiget.

Rengøring af enheden

- 1 Rengør enheden med en klud fugtet med en mild rengøringsmiddelopløsning.
- 2 Tør den af.

Fejlfinding

Nulstilling af enheden

Du kan nulstille enheden, hvis den holder op med at reagere.

Hold enhedsknappen nede i 8 sekunder, indtil alle LED'er slukker.

Termisk sikkerhedsnedlukning

For at forhindre overophedning kan Varia enheden slukke, hvis den betjenes ved høj intensitet i varm, stillestående luft. Status-LED'en lyser rødt, indtil enheden er kølet ned. Du bør bruge enheden udendørs.

Tætningsringe til udskiftning

Udskiftningsbånd (tætningsringe) fås til holderne.

BEMÆRK: Brug kun udskiftningsbånd af EPDM-gummi (ethylen-propylen-dien-monomer). Gå til <http://buy.garmin.com>, eller kontakt din Garmin forhandler.

Support og opdateringer

Garmin Express (www.garmin.com/express) giver hurtig adgang til disse tjenester til Garmin enheder.

- Produktregistrering
- Brugervejledninger
- Softwareopdateringer

Opdatering af softwaren

Før du kan opdatere enhedssoftwaren, skal du have en Garmin Connect™ konto, og du skal downloade programmet Garmin Express.

- 1 Tilslut enheden til din computer med USB-kablet. Når der er ny software tilgængelig, sender Garmin Express den til enheden.
- 2 Følg instruktionerne på skærmen.
- 3 Fjern ikke enheden fra computeren under opdateringen.

Sådan får du flere oplysninger

- Gå til www.garmin.com/intosports.
- Gå til www.garmin.com/learningcenter.
- Gå til <http://buy.garmin.com>, eller kontakt din Garmin forhandler for at få oplysninger om valgfrit tilbehør og reservedele.

Appendiks

Software License Agreement

BY USING THE DEVICE, YOU AGREE TO BE BOUND BY THE TERMS AND CONDITIONS OF THE FOLLOWING SOFTWARE LICENSE AGREEMENT. PLEASE READ THIS AGREEMENT CAREFULLY.

Garmin Ltd. and its subsidiaries ("Garmin") grant you a limited license to use the software embedded in this device (the "Software") in binary executable form in the normal operation of the product. Title, ownership rights, and intellectual property rights in and to the Software remain in Garmin and/or its third-party providers.

You acknowledge that the Software is the property of Garmin and/or its third-party providers and is protected under the United States of America copyright laws and international copyright treaties. You further acknowledge that the structure, organization, and code of the Software, for which source code is not provided, are valuable trade secrets of Garmin and/or its third-party providers and that the Software in source code form remains a valuable trade secret of Garmin and/or its third-party providers. You agree not to decompile, disassemble, modify, reverse assemble, reverse engineer, or reduce to human readable form the Software or any part thereof or create any derivative works based on the Software. You agree not to export or re-export the Software to any country in violation of the export control laws of the United States of America or the export control laws of any other applicable country.

¹ Enheden tåler hændelig udsættelse for vand op til 1 meter i op til 30 minutter. Du kan finde flere oplysninger på www.garmin.com/waterrating.

² Enheden tåler tryk svarende til en dybde på 50 meter. Du kan finde flere oplysninger på www.garmin.com/waterrating.

Indeks

B

batteri
 levetid **4**
 oplade **1**
 udskifte **5**
bånd **6**

E

Edge **3, 4**
enhed, vedligeholdelse **6**

F

fejlfinding **6**
fjernbetjening **3, 4**
 parre **4**

G

Garmin Express
 opdatering af software **6**
 registrering af enheden **6**

I

indstillinger **3, 4**
installere **1, 2**

K

kort, opdatere **6**

M

montere enhed **1, 2, 4**

N

nulstille, enhed **6**

O

opdateringer, software **6**

P

parre **3**
 fjernbetjening **4**
produktregistrering **6**

R

registrering af enheden **6**
rengøring af enheden **6**

S

software, opdatere **6**
software license agreement **6**
specifikationer **5, 6**

T

taster **2, 4**
tilbehør **6**
tilpasning af enheden **3**
trådløse enheder **4**
tætningsringe. Se bånd

U

udskiftning af batteriet **5**
USB **6**

