

GARMIN®

TruSwing™



Manuel d'utilisation

© 2015 Garmin Ltd. ou ses filiales

Tous droits réservés. Conformément aux lois relatives au copyright en vigueur, toute reproduction du présent manuel, qu'elle soit partielle ou intégrale, sans l'autorisation préalable écrite de Garmin, est interdite. Garmin se réserve le droit de modifier ou d'améliorer ses produits et d'apporter des modifications au contenu du présent manuel sans obligation d'en avertir quelque personne physique ou morale que ce soit. Consultez le site Web de Garmin à l'adresse www.garmin.com pour obtenir les dernières mises à jour, ainsi que des informations complémentaires concernant l'utilisation de ce produit.

Garmin® et le logo Garmin sont des marques commerciales de Garmin Ltd. ou de ses filiales, déposées aux Etats-Unis et dans d'autres pays. Garmin Connect™ et TruSwing™ sont des marques commerciales de Garmin Ltd. ou de ses filiales. Elles ne peuvent être utilisées sans l'autorisation expresse de Garmin.

La marque et les logos Bluetooth® sont la propriété de Bluetooth SIG, Inc., et leur utilisation par Garmin est soumise à une licence. Les autres marques et noms commerciaux sont la propriété de leurs détenteurs respectifs.

Table des matières

Mise en route	1
Chargement de l'appareil.....	1
Mise sous tension de l'appareil.....	1
Fixation du capteur à un club.....	1
Garmin Connect™	1
Téléchargement du logiciel.....	2
Couplage de l'appareil	2
Couplage de votre smartphone.....	2
Couplage de votre montre.....	2
Couplage d'un appareil portable.....	2
Enregistrement de votre swing	2
Métriques de swing	2
Vitesse de swing.....	2
Tempo du swing.....	2
Tête par rapport à la cible.....	2
Chemin du club.....	3
Angle de tenue du club en position d'adresse.....	3
Angle de tenue du club lors de l'impact.....	3
Angle du manche en position d'adresse.....	3
Angle du manche lors de l'impact.....	3
Ouverture dynamique.....	3
Vol de la balle.....	4
Informations sur l'appareil	4
Entretien de l'appareil.....	4
Voyants d'état LED.....	4
Caractéristiques.....	4
Informations complémentaires.....	4
Configuration de Garmin Express™.....	5
Assistance et mises à jour.....	5
Index	6

Mise en route

⚠ AVERTISSEMENT

Consultez le guide *Informations importantes sur le produit et la sécurité* inclus dans l'emballage du produit pour prendre connaissance des avertissements et autres informations importantes sur le produit.

Chargement de l'appareil

⚠ AVERTISSEMENT

Ce produit contient une batterie lithium-ion. Pour éviter de vous blesser ou d'endommager le produit en exposant la batterie à une chaleur extrême, placez l'appareil à l'abri du soleil.

AVIS

Pour éviter tout risque de corrosion, essuyez soigneusement le port USB, le capuchon étanche et la surface environnante avant de charger l'appareil ou de le connecter à un ordinateur.

L'appareil est alimenté par une batterie intégrée au lithium-ion que vous pouvez charger à l'aide d'un port USB de votre ordinateur.

- 1 Retirez le capuchon étanche ① du port USB ②.



- 2 Branchez la petite extrémité du câble USB sur le port USB situé sur l'appareil.
 - 3 Branchez la grande extrémité du câble USB sur un port USB de votre ordinateur.
 - 4 Chargez complètement l'appareil.
- Le voyant LED rouge clignote pendant le chargement. À la fin du chargement, le voyant LED rouge reste allumé.

Mise sous tension de l'appareil

Maintenez le bouton de l'appareil ① enfoncé pendant une seconde.



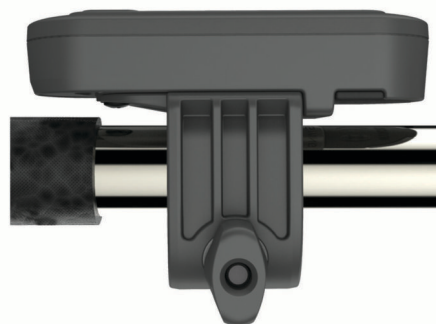
Mise hors tension de l'appareil

Maintenez le bouton de l'appareil enfoncé pendant deux secondes.

Fixation du capteur à un club

- 1 Placez le capteur sur le manche de votre club, en-dessous du grip.

REMARQUE : lorsque vous placez l'appareil, assurez-vous qu'il se trouve sur une partie lisse du manche.



- 2 Alignez la ligne de repère ① sur les rainures de la tête du club ②.



- 3 Fermez l'attache autour du club.



- 4 Fixez la vis de serrage afin de bloquer l'appareil pendant l'utilisation.

AVIS

Ne serrez pas la vis de serrage outre mesure.

Ne tentez pas de déplacer l'appareil après avoir fixé la vis de serrage. Vous devez retirer et refixer l'appareil si vous souhaitez changer sa position.

Garmin Connect™

Garmin Connect vous fournit les outils pour effectuer un suivi de vos swings à l'aide d'analyses avancées et d'animations de swing en 3D. Vous pouvez aussi comparer vos swings, consulter des données d'historique et gérer votre équipement de golf. Vous pouvez vous connecter avec vos amis sur le site Garmin Connect ou l'application mobile. Pour créer un compte gratuit, rendez-vous sur www.garminconnect.com/golf.

Stockage de vos sessions : après avoir terminé et enregistré une session avec votre appareil, vous pouvez la télécharger sur Garmin Connect et la conserver aussi longtemps que vous le voulez.

Analyse de vos données : vous pouvez afficher des informations détaillées sur votre swing, notamment la vitesse du swing, le tempo du swing et bien d'autres métriques.

Partage de vos activités : vous pouvez communiquer avec des amis et suivre leurs activités, ou publier des liens vers vos activités sur vos réseaux sociaux préférés.

Téléchargement du logiciel

- 1 Sur votre ordinateur, rendez-vous sur www.garminconnect.com/truswing.
- 2 Sélectionnez une option :
 - Si vous utilisez un système d'exploitation Windows®, sélectionnez **Télécharger pour Windows** et suivez les instructions à l'écran.
 - Si vous utilisez un système d'exploitation Mac®, sélectionnez **Télécharger pour Mac** et suivez les instructions à l'écran.

Couplage de l'appareil

Le mode Couplage est automatiquement activé chaque fois que vous activez votre appareil TruSwing. Vous devez coupler votre appareil TruSwing avec un smartphone ou un appareil de golf Garmin® compatible avant de pouvoir enregistrer des swings.

Couplage de votre smartphone

Pour profiter pleinement de votre appareil TruSwing, vous devez le coupler avec un smartphone et effectuer la configuration au moyen de l'application Garmin Connect Mobile.

REMARQUE : contrairement à d'autres appareils Bluetooth®, qui sont couplés à partir des paramètres Bluetooth sur votre appareil mobile, votre appareil TruSwing doit être couplé directement par le biais de l'app Garmin Connect Mobile.

- 1 A partir de votre navigateur mobile, rendez-vous sur le site www.garminconnect.com/truswing.
- 2 Suivez les instructions à l'écran pour obtenir l'application.
- 3 Installez et ouvrez l'application Garmin Connect Mobile.
- 4 Pour ajouter votre appareil à votre compte Garmin Connect, sélectionnez une option :
 - Si c'est le premier appareil que vous coupez avec l'application Garmin Connect Mobile, suivez les instructions à l'écran.
 - Si vous avez déjà couplé un autre appareil avec l'application Garmin Connect Mobile, sélectionnez **Appareils Garmin** > **+** et suivez les instructions à l'écran.

Couplage de votre montre

Vous pouvez coupler votre appareil avec une montre de golf Garmin compatible.

- 1 Mettez votre appareil TruSwing sous tension.
- 2 Dans le menu principal de votre montre compatible, sélectionnez **TruSwing**.

Couplage d'un appareil portable

Vous pouvez coupler votre appareil avec un appareil portable de golf Garmin compatible.

- 1 Mettez votre appareil TruSwing sous tension.
- 2 Sur votre appareil portable compatible, sélectionnez **Réglage** > **TruSwing**.

Enregistrement de votre swing

- 1 Allumez l'appareil TruSwing.
- 2 Sur votre appareil couplé, sélectionnez un club.
- 3 Jouez un coup.

L'appareil enregistre votre swing et transfère automatiquement les données vers votre appareil couplé.

REMARQUE : le club doit entrer en contact avec la balle lorsque vous faites un swing pour que l'analyse de celui-ci soit enregistrée.

Métriques de swing

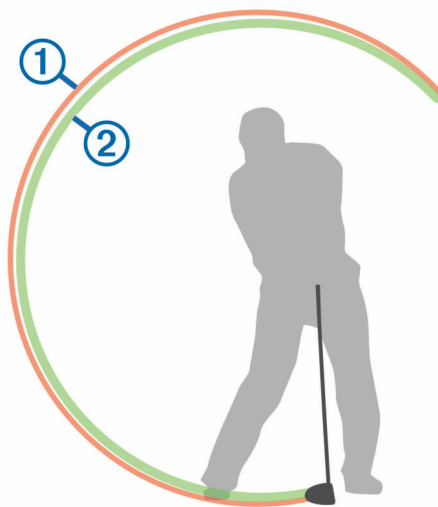
Vitesse de swing

La vitesse de swing correspond à la vitesse de la tête du club lors de l'impact.

Tempo du swing

Le tempo du swing est le rapport entre le temps écoulé pour effectuer un backswing et le temps écoulé pour effectuer un downswing. Un rapport de 3 sur 1, ou 3.0 est le tempo de swing idéal, selon des études réalisées sur des golfeurs professionnels. Vous pouvez atteindre le tempo de swing 3.0 idéal à l'aide de différents timings : 0,7 sec./0,23 sec. ou 1,2 sec./0,4 sec par exemple. Tout golfeur peut avoir un tempo de swing unique, en fonction de ses capacités et de son expérience.

- Le temps de backswing ① est le temps écoulé entre le début du swing jusqu'au point le plus haut de votre backswing.
- Le temps de downswing ② est le temps écoulé entre le début du downswing et l'impact avec la balle.

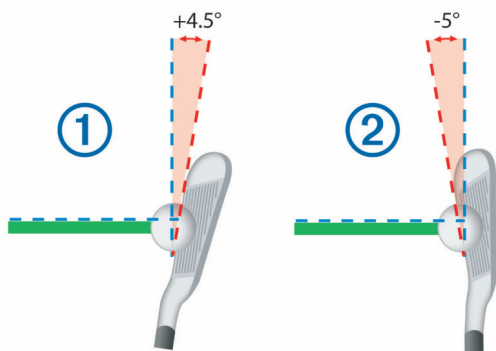


Tête par rapport à la cible

Le paramètre tête par rapport à la cible correspond à l'angle de la tête du club par rapport au chemin vers la cible. La façon dont sont orientés le chemin et la tête du club par rapport à la cible joue sur le vol de la balle.

- Ouverte ① indique comment la tête du club s'écarte de vous.
- Fermée ② indique comment la tête du club se dirige vers vous.

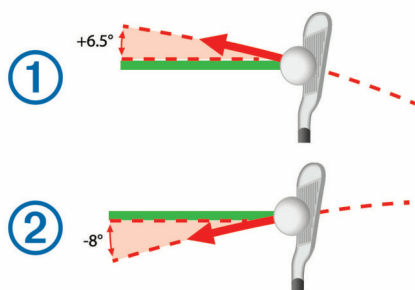
REMARQUE : le chemin vers la cible correspond à la direction dans laquelle la tête du club est pointée au début du swing.



Chemin du club

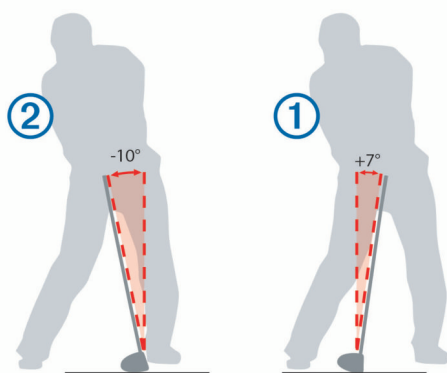
Le chemin du club est une mesure du mouvement horizontal du club, vu de dessus. La façon dont sont orientés le chemin et la tête du club par rapport à la cible joue sur le vol de la balle.

- Angle intérieur-extérieur ① indique que le chemin du club s'écarte de vous.
- Angle extérieur-intérieur ② indique que le chemin du club se dirige vers vous.



Angle de tenue du club en position d'adresse

L'angle de tenue du club en position d'adresse correspond à l'angle d'inclinaison en avant ① ou en arrière ② de la façon dont vous tenez le club en position d'adresse, mesuré à partir d'un angle vertical de 90 degrés.

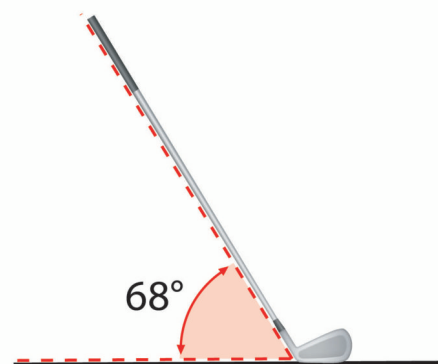


Angle de tenue du club lors de l'impact

L'angle de tenue du club lors de l'impact correspond à l'angle d'inclinaison en avant ① ou en arrière ② de la façon dont vous tenez le club lors de l'impact, mesuré à partir d'un angle vertical de 90 degrés. L'angle de tenue du club détermine la quantité d'ouverture dynamique de votre swing.

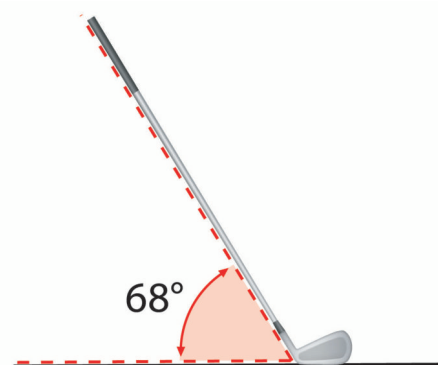
Angle du manche en position d'adresse

L'angle du manche en position d'adresse correspond à l'angle entre le manche et le sol, mesuré à partir du centre du manche, lorsque le club est en position d'adresse.



Angle du manche lors de l'impact

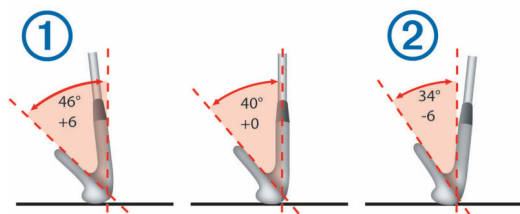
L'angle du manche lors de l'impact correspond à l'angle entre le manche et le sol, mesuré à partir du centre du manche, lorsque le club touche la balle.



Ouverture dynamique

L'ouverture dynamique correspond à l'angle de la tête du club lors de l'impact, à laquelle on ajoute ou soustrait le décalage de l'ouverture déterminé par l'angle de tenue du club et l'angle de la tête du club.

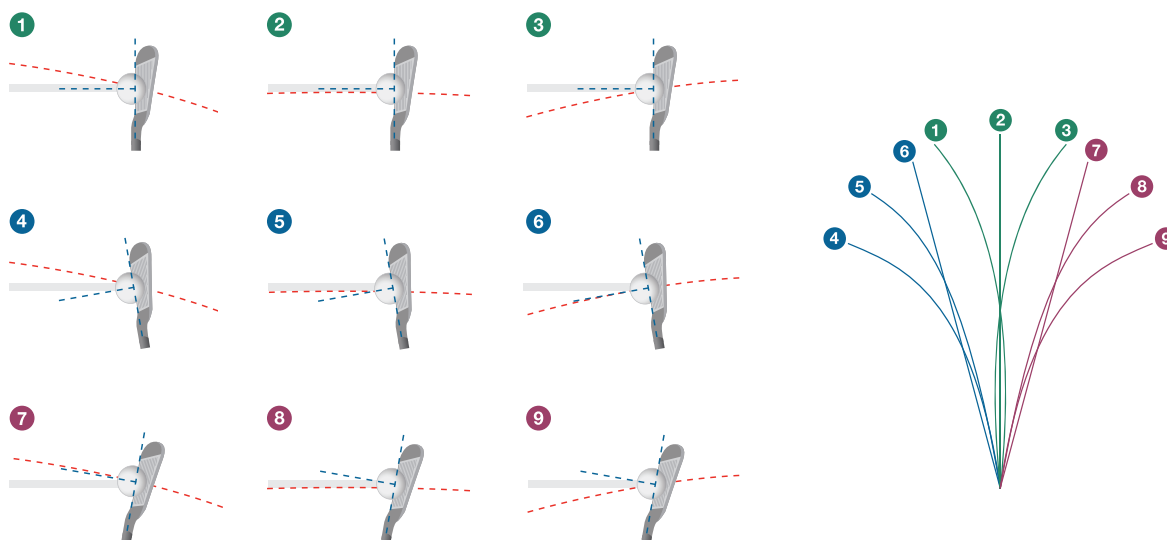
- Si le club est incliné en arrière ①, le décalage de l'ouverture doit être ajouté à l'ouverture de votre swing.
- Si le club est incliné en avant ②, le décalage de l'ouverture doit être soustrait de l'ouverture de votre swing.



Vol de la balle

Le chemin du club et l'angle de la tête du club ont un effet sur le vol de la balle. L'illustration ci-dessous montre neuf combinaisons courantes de chemin de club et d'angle de tête du club, ainsi que le chemin suivi par la balle dans ces cas. Vous pouvez améliorer la précision du chemin suivi par votre balle en vol en observant les chemins de club et les angles de tête de club enregistrés, puis en ajustant votre swing en conséquence.

REMARQUE : le chemin de la balle est plus précis lorsque vous la frappez avec le centre de la tête du club.



- Ligne vers la cible
- Chemin du club
- Angle de la tête du club

Informations sur l'appareil

Entretien de l'appareil

AVIS

Évitez les chocs et les manipulations brusques qui risquent d'endommager l'appareil.

N'utilisez pas d'objet pointu pour nettoyer l'appareil.

Évitez d'utiliser des nettoyants chimiques, des solvants ou des répulsifs contre les insectes pouvant endommager les parties en plastique et les finitions.

Pour éviter tout dommage permanent, ne conservez pas l'appareil à un endroit où il pourrait être exposé de manière prolongée à des températures extrêmes.

Fixez le capuchon étanche hermétiquement pour éviter d'endommager le port USB.

Voyants d'état LED

Activité DEL	Statut
Rouge clignotant (pendant 5 secondes après l'allumage)	La batterie est faible.
Rouge clignotant (connecté à une source d'alimentation)	L'appareil est en cours de charge.
Rouge fixe (après un swing)	Un swing a été enregistré.

Activité DEL	Statut
Rouge fixe (connecté à une source d'alimentation)	Chargement terminé.
Rouge et bleu - alternés	L'appareil est en mode couplage.
Rouge et bleu - fixes	Une mise à jour logicielle est en cours.
Bleu - clignotement	L'appareil est couplé avec un appareil mobile compatible.

Caractéristiques

Type de pile	Batterie rechargeable au lithium-ion
Autonomie de la batterie	Jusqu'à 12 heures
Plage de températures de fonctionnement	De -10 à 60°C (de 14 à 140°F)
Plage de températures de chargement	De 10 à 40 °C (de 50 à 104° F)
Résistance à l'eau	IEC 60529 IPX7 L'appareil résiste à une immersion accidentelle dans un mètre d'eau pendant 30 minutes. Pour plus d'informations, rendez-vous sur www.garmin.com/water-rating .

Informations complémentaires

- Rendez-vous sur le site www.garmin.com/golf.

- Rendez-vous sur le site <http://buy.garmin.com> ou contactez votre revendeur Garmin pour plus d'informations sur les accessoires en option et sur les pièces de rechange.

Configuration de Garmin Express™

- 1 Connectez l'appareil à votre ordinateur à l'aide d'un câble USB.
- 2 Rendez-vous sur le site www.garmin.com/express.
- 3 Suivez les instructions présentées à l'écran.

Assistance et mises à jour

Garmin Express vous permet d'accéder facilement aux services suivants pour les appareils Garmin.

- Enregistrement du produit
- Manuels des produits
- Mises à jour logicielles
- Téléchargement de données sur Garmin Connect

Index

A

accessoires [4](#)
applications, smartphone [2](#)

B

batterie, chargement [1](#)

C

caractéristiques techniques [4](#)
cartes, mise à jour [5](#)
couplage [2](#)
 montre [2](#)
 smartphone [2](#)

D

dépannage [4](#)
données
 enregistrement [2](#)
 stockage [1](#)
 transfert [1](#)

E

enregistrement de l'appareil [5](#)
enregistrement du produit [5](#)

F

fonctions [1](#)

G

Garmin Connect [1, 2](#)
Garmin Express [5](#)
 enregistrement de l'appareil [5](#)
 mise à jour du logiciel [5](#)

H

historique, transfert vers l'ordinateur [1](#)

I

installation [1](#)
installation de l'appareil [1](#)

L

logiciel, mise à jour [5](#)

M

mesures [2, 3](#)

N

nettoyage de l'appareil [4](#)

P

pile [4](#)

R

résistance à l'eau [4](#)

S

smartphone, couplage [2](#)
stockage de données [1](#)

T

température [4](#)
touche Marche/Arrêt [1](#)

