

GARMIN[®]

STRIKER™ serien



Brugervejledning

© 2015 Garmin Ltd. eller dets datterselskaber

Alle rettigheder forbeholdes. I henhold til lovgivningen om ophavsret må denne vejledning ikke kopieres, helt eller delvist, uden skriftligt samtykke fra Garmin. Garmin forbeholder sig retten til at ændre eller forbedre sine produkter og til at ændre indholdet af denne vejledning uden at være forpligtet til at varsle sådanne ændringer og forbedringer til personer eller organisationer. Gå til www.garmin.com for at finde aktuelle opdateringer og supplerende oplysninger om brugen af dette produkt.

Garmin®, Garmin logoet og Ultrascroll® er varemærker tilhørende Garmin Ltd. eller dets datterselskaber, registreret i USA og andre lande. Garmin ClearVü™ og STRIKER™ er varemærker tilhørende Garmin Ltd. eller dets datterselskaber. Disse varemærker må ikke anvendes uden udtrykkelig tilladelse fra Garmin.

Follow the leader.®

Indholdsfortegnelse

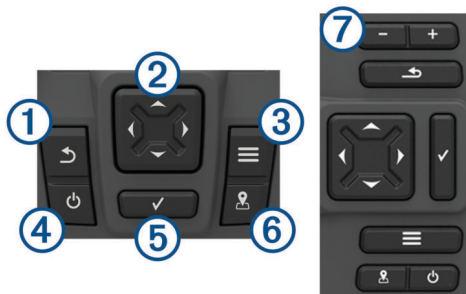
Introduktion	1	Sletning af en gemt rute.....	7
Enhedstaster.....	1	Sletning af alle gemte ruter.....	7
Kontakt til Garmin® produktsupport.....	1	Spor	7
Valg af transducertype.....	1	Indstilling af farven på sporet.....	7
Zoom på STRIKER 4.....	1	Rydning af sporet.....	7
Panorering på STRIKER 4.....	1	Håndtering af sporloghukommelsen under registrering.....	7
Justering af baggrundslys.....	1	Konfiguration af sporloggens registreringsinterval.....	7
Justering af farvevalg.....	1	Sletning af alle waypoints, ruter og spor.....	8
Indstillingen af bipperen.....	1	Enhedskonfiguration	8
Modtagelse af GPS-satellitssignaler.....	1	Systemindstillinger.....	8
Startskærm	1	Systemoplysninger.....	8
Tilpasning af skærmen Hjem.....	1	Indstillinger for mit fartøj.....	8
Tilføjelse af en ny sideopsætning til startskærmen på STRIKER 5 eller 7.....	2	Indstilling af køl offset.....	8
Tilføjelse af et nyt sidelayout til startskærmen.....	2	Indstilling af vandtemperatur offset.....	8
Tilføjelse af talskærbilledet.....	2	Alarmindstillinger.....	8
Tal.....	2	Navigationsalarmer.....	8
Tilføjelse af skærbilledet Datagrafer.....	2	Systemalarmer.....	8
Datagrafer.....	2	Ekkolodsalarmer.....	9
Ekkolod	2	Enhedsindstillinger.....	9
Fuld skærm, ekkolod.....	2	Navigationsindstillinger.....	9
Garmin ClearVü Ekkolodsvision.....	2	Gendannelse af fabriksindstillingerne.....	9
SideVü Ekkolodsvision.....	3	Appendiks	9
Split-skærm frekvens.....	3	Registrering af din enhed.....	9
Blinkfunktion.....	3	Specifikationer.....	9
Split zoom-vision.....	3	Fejlfinding.....	9
Sæt ekkoloddet på pause.....	4	Min enhed vil ikke tænde.....	9
Oprettelse af et waypoint på ekkolodskærmen ved brug af din nuværende position.....	4	Mit ekkolod virker ikke.....	9
Oprettelse af et waypoint på ekkolodskærmen ved brug af en anden position.....	4	Enheden opretter ikke waypoints på den rigtige position.....	9
Justering af zoom.....	4	Indeks	11
Låsning af skærmen til havbunden.....	4		
Ekkolodfrekvenser.....	4		
Valg af frekvenser.....	4		
Sådan forudindstiller du en frekvens.....	4		
Ekkolods-gain.....	4		
Automatisk indstilling af gain.....	4		
Manuel indstilling af gain.....	4		
Justering af området for dybdeskala.....	4		
Ekkolodsopsætning.....	5		
Visning og justering af dybdelinjen.....	5		
Indstilling af rullehastigheden.....	5		
Indstilling af nedre grænse for søgeresultater.....	5		
Indstillinger for ekkolods udseende.....	5		
Indstillinger for støjreduktion for ekkolod.....	5		
Indstillinger for overlaynumre.....	6		
Waypoints	6		
Markering af din nuværende position som et waypoint.....	6		
Oprettelse af et waypoint på en anden position.....	6		
Redigering af et gemt waypoint.....	6		
Markering og navigering til en Mand over bord-position.....	6		
Navigering til et waypoint.....	6		
Måling af afstand på waypoint-kortet.....	6		
Sletning af et waypoint eller MOB.....	6		
Sådan sletter du alle waypoints.....	6		
Deling af waypoints og ruter mellem enheder.....	6		
Indstillinger for waypoint-kort.....	7		
Ruter	7		
Oprettelse og navigering af en rute med waypoint-kort.....	7		
Redigering af en gemt rute.....	7		
Visning af en liste over ruter.....	7		
Sådan finder du en gemt rute og navigerer den.....	7		

Introduktion

⚠ ADVARSEL

Se guiden *Vigtige produkt- og sikkerhedsinformationer* i æsken med produktet for at se produktadvarsler og andre vigtige oplysninger.

Enhedstaster



① ↶	Vender tilbage til forrige skærm. Vender tilbage til startskærbilledet, når den holdes nede.
② ↕	Ruller, fremhæver funktioner og flytter markøren. Zoomer ind og ud på en visning. (Ikke tilgængeligt på alle modeller.)
③ ≡	Lukker en menu, hvor det er relevant. Åbner en menu med funktioner for siden, hvor det er relevant.
④ ⏻	Tænder og slukker enheden, når den holdes nede. Udfører en eller flere af disse handlinger, når den trykkes kortvarigt ned: <ul style="list-style-type: none">• Justerer baggrundslyset• Justerer farvevalg• Aktiverer og deaktiverer ekkolod
⑤ ✓	Anerkender meddelelser og vælger funktioner.
⑥ 📍	Gemmer nuværende position som et waypoint.
⑦ - +	Zoomer ud af en visning. (Ikke tilgængeligt på alle modeller.) Zoomer ind på en visning. (Ikke tilgængeligt på alle modeller.)

BEMÆRK

Før du tænder enheden, skal du trykke stikkene igennem de tilsvarende huller i enheden med et fast tryk. Hvis kablerne ikke trykkes langt nok ind i enheden, mister enheden kraft eller holder op med at virke.

Kontakt til Garmin® produktsupport

- Gå til www.support.garmin.com for at få oplysninger om support i de enkelte lande.
- I USA skal du ringe på 913-397-8200 eller 1-800-800-1020.
- I Storbritannien skal du ringe på 0808 238 0000.
- I Europa skal du ringe på +44 (0) 870 850 1241.

Valg af transducertype

Hvis du vil tilslutte en transducer, som ikke fulgte med plotteren, skal du muligvis indstille transducertypen, for at ekkoloddet kan fungere korrekt. Hvis enheden automatisk registrerede din transducer, vises denne mulighed ikke.

Denne plotter er kompatibel med Garmin ClearVü™ transduceren samt med en række ekstra transducere, herunder Garmin GT-transducere, som findes på www.garmin.com.

1 Vælg **Indstillinger > Mit fartøj > Transducertype**.

2 Vælg den type transducer, du anvender.

Zoom på STRIKER 4

Du kan zoome ind og ud på Waypoint-kort.

- Vælg ↶ for at zoome ind.
- Vælg ↷ for at zoome ud.

Panorering på STRIKER 4

Du kan flytte Waypoint-kort for at få vist et andet område end din aktuelle position.

1 Vælg ↶ eller ↷ for at starte panorering.

2 Brug piletasterne til at panorere.

TIP: Du kan vælg ↶ for at zoome.

Justering af baggrundslys

1 Vælg **Indstillinger > System > Skærm > Baggrundslys**.

2 Juster baggrundslys.

TIP: Fra et hvilket som helst skærbillede skal du trykke på ⏻ gentagne gange for at rulle gennem lysstyrkeniveauer. Dette kan være nyttigt, når lysstyrken er så lav, at man ikke kan se skærmen.

Justering af farvevalg

1 Vælg **Indstillinger > System > Skærm > Farvevalg**.

TIP: Vælg ⏻ > **Farvevalg** på et hvilken som helst skærbillede for at få adgang til farveindstillingerne.

2 Vælg en funktion.

Indstillingen af bipperen

Du kan indstille, hvornår enheden skal lave lyde.

1 Vælg **Indstillinger > System > Signaltone**.

2 Vælg en funktion:

- Hvis du vil have enheden til at bippe, når du vælger en enhed, og når en alarm udløses, skal du vælge **Til (Valg og alarmer)**.
- Hvis du vil have enheden til kun at bippe, når alarmer udløses, skal du vælge **Kun alarmer**.

Modtagelse af GPS-satellitesignaler

Når du tænder for fishfinder-enheden, skal GPS-modtageren indsamle satellitdata og bestemme den nuværende position. Når din fishfinder-enheden indsamler satellitesignaler, vises 📶 øverst på skærmen **Hjem**. Når fishfinder-enheden mister satellitesignaler, forsvinder 📶, og et blinkende spørgsmålstegn vises over 📶 på kortet.

Der findes oplysninger om GPS på www.garmin.com/aboutGPS.

Startskærm

Fishfinder-enhedens startskærm giver adgang til alle enhedens funktioner. Funktionerne afhænger af det tilbehør, du har tilsluttet til din fishfinder. Du har muligvis ikke alle de valgmuligheder og funktioner, der omtales i denne vejledning.

Når du får vist en anden skærm, kan du vende tilbage til startskærmen ved at holde nede på ↶. Du kan tilpasse skærbilledernes layout.

Tilpasning af skærmen Hjem

Du kan tilføje og omarrangere emner fra skærmen Hjem.

1 Vælg fra skærmen Hjem **Tilpas Hjem**.

2 Vælg en funktion:

- For at omarrangere et element skal du vælge **Omarranger**, vælge det element, der skal flyttes, og vælge den nye placering.

- For at tilføje et element til skærmen Hjem skal du vælge **Tilføj** og vælge det nye element.
- For at fjerne et element, du har tilføjet på skærmen Hjem, skal du vælge **Fjern** og vælge elementet.

Tilføjelse af en ny sideopsætning til startskærmen på STRIKER 5 eller 7

Ud fra dine behov kan du oprette et brugerdefineret skærbillede, som tilføjes til din startskærm.

- 1 Vælg **Tilpas Hjem > Tilføj > Tilføj ny sideopsætning**.
 - 2 Vælg et funktionslayout.
 - 3 Vælg et vindue, der skal ændres.
 - 4 Vælg et skærbillede, der skal tilføjes.
 - 5 Gentag trin 3 og 4 for yderligere vinduer.
 - 6 Vælg **Data (skjult (valgfrit))**.
 - 7 Vælg en funktion:
 - Du kan tilpasse de viste data ved at vælge **Datafelter**.
 - Du kan aktivere og deaktivere datafeltet for kompastape ved at vælge **Kompastape**.
 - 8 Vælg **Næste**.
 - 9 Indtast et navn til kombinationen.
- TIP:**
- Vælg ✓ for at gemme.
 - Hold **≡** nede for at slette data.
 - Vælg **+** eller **-** for at skifte mellem store og små bogstaver.
- 10 Brug piletasterne til at ændre vinduernes størrelse.
 - 11 Brug piletasterne til at vælge et sted på startskærmen.

Tilføjelse af et nyt sidelayout til startskærmen

Ud fra dine behov kan du oprette et brugerdefineret skærbillede, som tilføjes til din startskærm.

- 1 Vælg **Tilpas Hjem > Tilføj > Tilføj ny sideopsætning**.
 - 2 Vælg den første funktion.
 - 3 Vælg den anden funktion.
 - 4 Vælg **Split** for at vælge de opdelte skærbilleders retning (valgfrit).
 - 5 Vælg **Næste**.
 - 6 Indtast et navn til kombinationen.
- TIP:**
- Vælg ✓ for at gemme.
 - Vælg **≡** for at skifte mellem store og små bogstaver.
 - Hold **≡** nede for at slette data.
- 7 Brug piletasterne til at ændre vinduernes størrelse.
 - 8 Brug piletasterne til at vælge et sted på startskærmen.

Tilføjelse af talskærbilledet

Før du kan tilpasse skærbilledet Tal, skal du tilføje det til startskærmen.

Du kan få vist numeriske data på startskærmen ved hjælp af skærbilledet Tal.

Vælg **Tilpas Hjem > Tilføj > Tal**.

Tal

For at tilpasse skærbilledet Tal skal du vælge **Tal > ≡**.

Skift numre: Angiver, hvilken type taldata der vises.

Skift layout: Angiver det antal taldata, der vises.

Nulstil triptæller: Nulstiller tripdata og giver dig mulighed for at optage nye tripdata.

Nulstil kilometertæller: Nulstiller distancetællerdata og giver dig mulighed for at optage nye distancetællerdata.

Nulstil maksimumhastighed: Nulstiller maksimumhastigheden for turen og giver dig mulighed for at angive en ny maksimumhastighed.

Tilføjelse af skærbilledet Datagrafer

Før du kan tilpasse skærbilledet Datagrafer, skal du tilføje det til startskærmen.

Du kan få vist grafiske ekkolodsdata på startskærmen ved hjælp af skærbilledet Datagrafer.

Fra startskærmen skal du vælge **Tilpas Hjem > Tilføj > Datagrafer**.

Datagrafer

For at tilpasse skærbilledet Datagrafer skal du vælge **Datagrafer > ≡**.

Skift graf: Angiver den type data, der vises på skærmen.

Indstillinger for dybdegraf: Angiver tiden og dybdeområdet, der vises i dybdegraferne.

Indstillinger for temperaturgrafik: Angiver tiden og dybdeområdet, der vises i temperaturgraferne.

Ekkolod

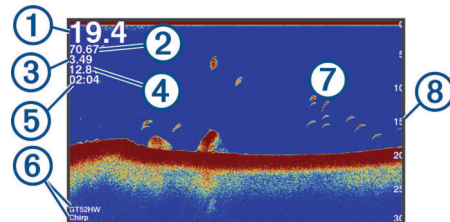
Siderne Fuld skærm, Splitfrekvens og Blinkfunktion er alle visuelle visninger af forholdene under din båd. Du kan tilpasse disse ekkolodsvisninger.

BEMÆRK: Ikke alle enheder har disse funktioner.

Fuld skærm, ekkolod

Du kan se en fuld graf af ekkolodsudlæsninger fra en transducer på fuld skærm.

Vælg Traditional eller ClearVü.

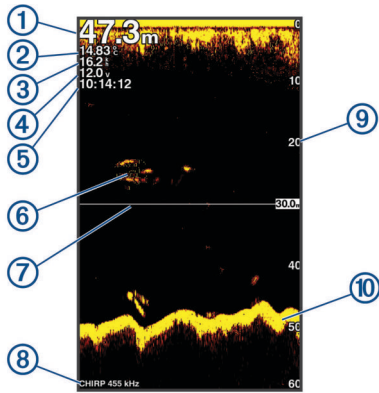


①	Bunddybde
②	Vandtemperatur
③	GPS-fart
④	Enhedsspænding
⑤	Tid
⑥	Transducertype og -frekvens
⑦	Ikke-bundfaste mål (fisk)
⑧	Dybdeindikator, når ekkolodsdataene på skærmen ruller fra højre mod venstre.

Garmin ClearVü Ekkolodsvisning

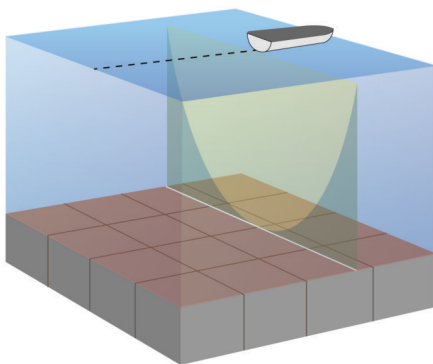
BEMÆRK: Du skal have en kompatibel transducer for at kunne modtage Garmin ClearVü scanningsekkolod.

Garmin ClearVü ekkolod med høj frekvens leverer et detaljeret billede af fiskeforholdene rundt om båden i en detaljeret visning af de strukturer, som båden sejler hen over.



①	Bunddybde
②	Vandtemperatur
③	GPS-fart
④	Enhedsspænding
⑤	Tid
⑥	Ikke-bundfaste mål (fisk)
⑦	Dybdelinje
⑧	Transducertype og hyppighed samt zoom-type
⑨	Dybdeindikator, når ekkolodsdataene på skærmen ruller fra højre mod venstre
⑩	Bund-echo

Traditionelle transducere udsender en kegleformet stråle. Garmin ClearVü scanningsekkolodsteknologien udsender to smalle stråler, der minder om formen på strålen i en kopimaskine. Disse stråler giver et klarere, fotolignende billede af, hvordan området omkring båden ser ud.

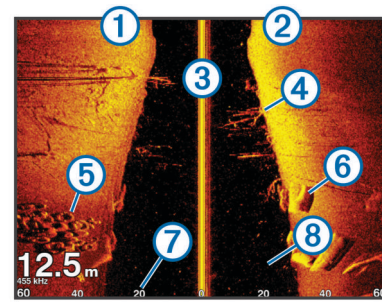


SideVü Ekkolodvisning

BEMÆRK: Ikke alle modeller understøtter SideVü ekkolod og scanningstransducere.

BEMÆRK: For at modtage SideVü scanningsekkolod, skal du have en kompatibel transducer og fishfinder.

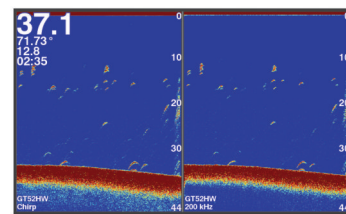
SideVü scanningsekkolodsteknologien viser et billede af, hvad der ligger ved siden af båden. Du kan bruge det som et søgeværktøj til at finde strukturer og fisk.



①	Venstre side af fartøjet
②	Højre side af fartøjet
③	Transduceren på fartøjet
④	Træer
⑤	Gamle dæk
⑥	Træstykker
⑦	Afstand fra fartøjets side
⑧	Vand mellem fartøjet og bunden

Split-skærm frekvens

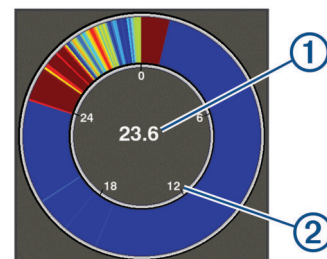
Du kan få vist to frekvenser på skærbilledet Splitfrekvens.



Blinkfunktion

Blinkfunktionen viser ekkolodsoplysninger på en cirkulær dybdeskala, som angiver, hvad der befinder sig under båden. Den er organiseret som en ring, der starter i toppen og fortsætter med uret rundt. Dybden angives af skalaen inden i ringen. Ekkolodsoplysninger blinker på ringen, når de registreres på den angivne dybde. Farverne angiver de forskellige styrker af ekkoloddets returdata.

Vælg Blinkfunktion.

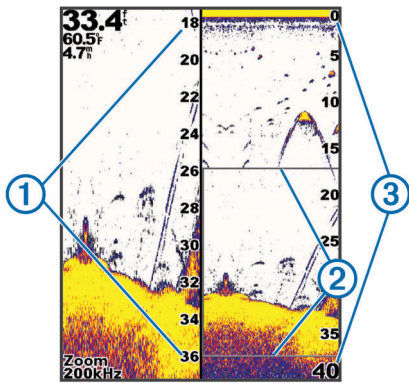


①	Dybde på nuværende position
②	Dybdeskala

Split zoom-visning

På siden Split zoom kan du se den fulde visning af et dybdeområde på højre side af skærmen og et forstørret udsnit af visningen i venstre side af skærmen.

Fra et ekkolodskærbillede skal du vælge > Zoom > Split zoom.



①	Indzoomet dybdeskala
②	Vinduet Zoom
③	Dybdeområde

Sæt ekkoloddet på pause

Ikke alle valgmuligheder er tilgængelige på alle modeller.

Vælg en funktion:

- På ekkolodsskærm billedet **Traditional** eller **ClearVü** skal du vælge ◀ eller ▶.
- På ekkolodsskærm billedet **SideVü** skal du vælge ▼ eller ▲.

Oprettelse af et waypoint på ekkolodsskærmen ved brug af din nuværende position

- 1 Fra en ekkolodsvision skal du vælge 📍.
- 2 Rediger eventuelt waypointoplysningerne.

Oprettelse af et waypoint på ekkolodsskærmen ved brug af en enden position

- 1 Sæt ekkoloddet på pause fra en ekkolodsvision.
- 2 Vælg en position.
- 3 Vælg ✓.
- 4 Rediger eventuelt waypointoplysningerne.

Justering af zoom

Du kan justere zoom manuelt ved at specificere spændvidden og en fast startdybde. Hvis dybden f.eks. er 15 meter og startdybden er 5 meter, viser enheden et forstørret område fra 5 til 20 meters dybde.

Du kan også få enheden til at justere zoom automatisk ved at specificere en spændvidde. Enheden beregner zoomområdet fra havbunden. Hvis du f.eks. vælger en spændvidde på 10 meter, viser enheden et forstørret område fra havbunden til 10 meter over bunden.

- 1 Fra et ekkolodsskærm billede skal du vælge ≡ > **Zoom**.
- 2 Vælg en funktion:
 - Vælg **Bundløs** for at låse skærm billedet til havbunden.
 - Vælg **Manuel** for at indstille zoom manuelt.
 - Vælg **Automatisk** for at indstille zoom automatisk.
 - Vælg **Split zoom** for at aktivere split zoom-visning.

Låsning af skærmen til havbunden

Du kan låse skærmen til havbunden. Hvis du f.eks. vælger en spændvidde på 20 meter, viser enheden et område fra havbunden til 20 meter over bunden. Spændvidden vises på højre side.

- 1 Fra en ekkolodsvision vælger du ≡ > **Zoom** > **Bundløs**.
- 2 Vælg en spændvidde.

Ekkolodsfrekvenser

BEMÆRK: De tilgængelige frekvenser afhænger af, hvilken transducer der anvendes.

Justering af frekvensen hjælper med at tilpasse ekkoloddet til dit bestemte formål og den aktuelle vanddybde.

Valg af frekvenser

BEMÆRK: Du kan ikke justere frekvensen for alle ekkolodsvisioner og transducere.

Du kan angive, hvilke frekvenser der skal vises på ekkolodsskærmen.

- 1 Fra en ekkolodsvision skal du vælge ≡ > **Frekvens**.
- 2 Vælg en frekvens, som passer til dine behov og vanddybden. Du kan få flere oplysninger ved at se [Ekkolodsfrekvenser](#), side 4.

Sådan forudindstiller du en frekvens

BEMÆRK: Ikke tilgængeligt på alle transducere.

Du kan oprette en forudindstilling for at gemme en specifik ekkolodsfrekvens, hvilket gør det muligt at ændre frekvens hurtigt.

- 1 Fra en ekkolodsvision skal du vælge ≡ > **Frekvens**.
- 2 Vælg **Tilføj**.
- 3 Angiv en frekvens.

Ekkolods-gain

Gain-indstillingen kontrollerer ekkolodgets følsomhed for at kompensere for vandets dybde og klarhed. Ved at øge gain, vises der flere detaljer og ved at reducere gain, reduceres skærmlutter.

BEMÆRK: Hvis gain indstilles på én ekkolodsvision, anvendes indstillingen på alle visioner.

Automatisk indstilling af gain

BEMÆRK: For at indstille gain på splitfrekvens-skærm billedet skal du indstille hver frekvens separat.

- 1 Vælg ≡ > **Gain**.
- 2 Vælg **Aktiver auto gain**, hvis det er relevant.
- 3 Vælg en funktion:
 - For at få vist mere følsomme, svagere ekkolodresultater med mere støj automatisk skal du vælge **Auto høj**.
 - For at få vist middelfølsomme ekkolodresultater med moderat støj automatisk skal du vælge **Auto mellem**.
 - For at få vist mindre følsomme ekkolodresultater med mindre støj automatisk skal du vælge **Auto lav**.






Manuel indstilling af gain



- 1 Fra et ekkolodsskærm billede skal du vælge ≡ > **Gain**.
- 2 Vælg ▲ eller ▶, indtil du kan se støj i vanddelen af skærmen.
- 3 Vælg ▼ eller ◀ for at mindske gain.



Justering af området for dybdeskala



Du kan justere området for dybdeskalaen, der vises til højre på skærmen. Automatisk områdevalg holder bunden inden for den nederste tredjedel af ekkolodsskærmen og er nyttigt til sporing af bunden, hvor der er langsomme eller moderate terrænændringer.

Når dybden ændrer sig dramatisk, f.eks. ved banker, huller eller rev, gør manuel justering af dybdeområdet det muligt at få vist en specificeret dybdeområde. Bunden vises på skærmen så længe den befinder inden for det manuelt oprettede område.

- 1 Fra et ekkolodskærmbillede skal du vælge  > **Område**.
- 2 Vælg en funktion:
 - For at gøre det muligt for enheden at justere rækkevidden automatisk skal du vælge **Automatisk**.
 - Vælg  eller  for at øge eller reducere områdets rækkevidde manuelt. (Kun tilgængeligt på 5 og 7 tommers modeller.)
 - Vælg  eller  for at øge eller reducere områdets rækkevidde manuelt. (Kun tilgængeligt på 4 tommers modeller.)

BEMÆRK: Fra et ekkolodskærmbillede skal du vælge  og  for hurtigt at justere området manuelt. (Kun tilgængeligt på 5 og 7 tommers modeller.)

Fra et ekkolodskærmbillede skal du vælge  og  for hurtigt at genoptage automatisk justering af området. (Fås kun på 5 og 7 tommers modeller.)

Fra et ekkolodskærmbillede skal du vælge  eller  for hurtigt at justere området. (Kun tilgængeligt på 4 tommers modeller.)

Hvis rækkevidden indstilles på ét skærmbillede, anvendes denne indstilling på alle skærmbilleder.





Ekkolodsopsætning

BEMÆRK: Ikke alle muligheder og indstillinger er gældende for alle modeller og transducere.

Visning og justering af dybdelinjen

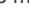
Du kan få vist og justere en vandret linje på en ekkolodsskærm. Linjens dybde angives til højre på skærmen.

BEMÆRK: Hvis dybdelinjen vises på ét skærmbillede, vises dybdelinjen på alle skærmbilleder.

- 1 Fra et ekkolodskærmbillede skal du vælge  > **Ekkolodsopsætning** > **Dybde linje**.
- 2 Vælg .
- 3 Hvis du vil justere **Dybde linje**, skal du vælge  eller .


Indstilling af rullehastigheden

Du kan indstille hastigheden, hvormed ekkolodsbilledet bevæger sig hen over skærmen. Brug en højere rullehastigheden til at se flere detaljer, især ved bevægelse eller trolling. En lavere rullehastighed viser ekkolodoplysninger på skærmen i længere tid. Indstilling af rullehastigheden på én ekkolodsvisning, anvendes også på alle andre ekkolodsvisninger.

- 1 Fra en ekkolodsvisning skal du vælge  > **Ekkolodsopsætning** > **Rullehastighed**.
- 2 Vælg en funktion:
 - Du kan justere rullehastigheden automatisk ved hjælp af hastighed over grunden ved at vælge **Automatisk**.
Indstillingen Auto vælger en rullehastighed, der passer til bådens hastighed, så mål i vandet tegnes i det korrekte formatforhold og ser mindre forvrængede ud. Når du får vist Garmin ClearVü eller SideVü ekkolodsvisninger, anbefales det at bruge indstillingen Auto.
 - Hvis du ønsker en meget hurtig rullehastighed, skal du vælge **Ultrasroll**.
Indstillingen Ultrasroll ruller hurtigt igennem nye ekkolodsdata, men med reduceret billedkvalitet. I de fleste situationer giver den hurtige indstilling en god balance mellem en hurtig billedrulning og mål, der er mindre forvrængede.

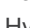
Indstilling af nedre grænse for søgeresultater

Du kan indstille en maksimumdybde for, hvor funktionen Auto dybde område søger efter bunden. En lav grænse indsamler data om bunden hurtigere end en høj grænse.

- 1 Fra et ekkolodskærmbillede skal du vælge  > **Ekkolodsopsætning** > **Nedre grænse for søgeresultater**.

- 2 Vælg et område.

Indstillinger for ekkolods udseende

Vælg  > **Ekkolods opsætning** > **Udseende** fra en ekkolodsvisning.

Farveskala: Indstiller farveskalaen.

Edge: Du kan fremhæve det stærkeste signal fra bunden for at få hjælp til at definere signalets hårdhed eller blødhed.


A-Scope: Viser et lodret blinklys langs højre side af skærmen, der med det samme viser rækkevidden til mål langs en skala.

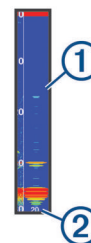
Fiskesymbol: Angiver, hvordan ekkoloddet skal fortolke ikke-bundfaste mål.

Aktivering af A-Scope

A-scope er en lodret blinkfunktion langs højre side af fuldskræmsvisningen af ekkolod. Visningen udvider de senest modtagne ekkolodsdata, så de bliver tydeligere. Den kan også være nyttig ved registrering af fisk tæt på havbunden.

BEMÆRK: Denne funktion er ikke tilgængelig i alle ekkolodsskærmbilleder.

Fra fuldskræmsvisningen skal du vælge  > **Ekkolodsopsætning** > **Udseende** > **A-Scope**.







①	A-scope
②	Ekkolodskeglens diameter ved nuværende dybde

Konfiguration af udseendet af ikke-bundfaste mål

BEMÆRK: Ved konfiguration af udseendet af ikke-bundfaste mål på ét skærmbillede, anvendes denne indstilling på alle skærmbilleder.

BEMÆRK: Denne funktion er ikke tilgængelig i alle ekkolodsvisninger.

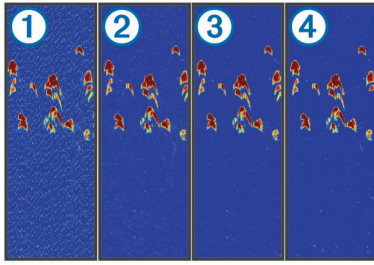
	Ikke-bundfaste mål vises som symboler.
	Ikke-bundfaste mål vises som symboler med oplysninger om måldybde.
	Ikke-bundfaste mål vises som symboler med baggrundsoplysninger fra ekkolod.
	Ikke-bundfaste mål vises som symboler med baggrundsoplysninger fra ekkolod og oplysninger om måldybde.

- 1 Fra et ekkolodskærmbillede skal du vælge  > **Ekkolodsopsætning** > **Udseende** > **Fiskesymbol**.
- 2 Vælg en funktion.

Indstillinger for støjreduktion for ekkolod

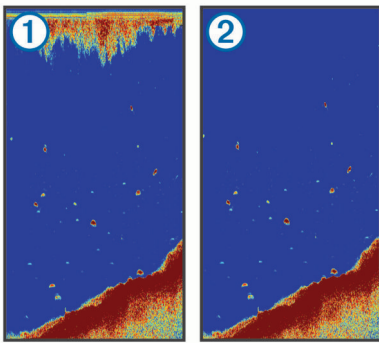
Fra en ekkolodsvisning skal du vælge  > **Ekkolodsopsætning** > **Støjreduktion**.

Interferens: Justerer følsomheden med henblik på at reducere effekterne fra interferens fra støjkilder i nærheden.



Når du justerer indstillingen for interferens fra deaktiveret ① til lav ②, mellem ③ og høj ④, fjernes støjen gradvis, men det har kun lidt indvirkning på de stærke målreturninger. Brug den laveste interferensindstilling, som opnår den ønskede forbedring, for at fjerne interferens fra skærmen. Den bedste metode til at eliminere interferens er at løse de installationsproblemer, som forårsager støj.

Overflade støj: Skjuler ekkolodsresultater tæt på vandets overflade. Når overfladestøj skjules, reduceres skærmclutter.




Overfladestøj ① skyldes interferens mellem transduceren og vandet. Du kan skjule overfladestøj ② for at reducere clutter. Bredere strålebredder (lavere frekvenser) kan vise flere mål, men kan generere mere overfladestøj.

TVG: Reducerer overfladestøj.

Denne styring anvendes med størst fordel i situationer, hvor du ønsker at regulere og undertrykke clutter eller støj nær vandoverfladen. Den giver samtidig mulighed for at vise mål nær overfladen, som ellers ville være skjult eller forvrænget af overfladestøj.

Indstillinger for overlaynumre

Du kan tilpasse de data, der vises på ekkolodsskærmen.

Fra et ekkolodsskærbillede skal du vælge  > **Datafelter**.

Navigationsoversigtskort: Viser navigationsoversigtskortet, når fartøjet navigerer til en destination.

Kompastape: Viser datafeltet for kompastape.

Enhedsspænding: Viser enhedens spænding.

Dybde: Viser transducerens aktuelle dybde.

Fart: Viser fartøjets aktuelle fart.


Vandtemperatur: Viser den aktuelle vandtemperatur.

Klokkeslæt: Viser klokkeslættet.

Waypoints

Waypoints er positioner, som du registrerer og gemmer på enheden.

Markering af din nuværende position som et waypoint

Vælg  fra et hvilket som helst skærbillede.

Oprettelse af et waypoint på en anden position

- 1 Vælg **Brugerdataby** > **Waypoints** > **Nyt waypoint**.
 - 2 Vælg en funktion:
 - Vælg **Indtast koordinater**, og angiv koordinaterne for at oprette et waypoint ved angivelse af positionskoordinater.
 - Vælg **Brug waypoint-kort**, vælg positionen, og vælg for at oprette waypointet ved hjælp af waypoint-kortet.
 - Vælg **Brug aktuel position**, og indtast data for at oprette waypointet ved hjælp af din nuværende position.
- Waypointet gemmes automatisk.

Redigering af et gemt waypoint

- 1 Vælg **Brugerdataby** > **Waypoints**.
- 2 Vælg et waypoint.
- 3 Vælg **Rediger waypoint**.
- 4 Vælg en funktion:
 - Tilføj et navn ved at vælge **Navn**, og indtast et navn.
 - Skift symbol ved at vælge **Symbol**.
 - Rediger dybde ved at vælge **Dybde**.
 - Rediger vandtemperaturen ved at vælge **Vandtemperatur**.
 - Rediger kommentaren ved at vælge **Kommentar**.
 - Flyt waypointets placering ved at vælge **Position**.

Markering og navigering til en Mand over bord-position

På et hvilket som helst skærbillede kan du vælge  > **Mand over bord** > **Ja**.

Fishfinder-enheden sætter en kurs direkte tilbage til positionen.

Navigering til et waypoint

- 1 Panorér waypoint-kortet for at finde et waypoint.
- 2 Placer midten af markøren på midten af waypoint-symbolet. Waypoint-navnet vises på skærmen.
- 3 Vælg et waypoint.
- 4 Vælg **Naviger ruten** > **Gå til**.

Måling af afstand på waypoint-kortet

Du kan måle afstanden mellem to positioner.

- 1 Begynd at panorere fra waypoint-kortet (*Panorering på STRIKER 4, side 1*).
- 2 Vælg > **Mål distance**. Distancen og andre data vises på skærmen.

Sletning af et waypoint eller MOB

- 1 Vælg **Brugerdataby** > **Waypoints**.
- 2 Vælg et waypoint eller MOB.
- 3 Vælg **Slet** > **OK**.

Sådan sletter du alle waypoints

Vælg **Brugerdataby** > **Håndter data** > **Ryd bruger data** > **Waypoints** > **Alle**.

Deling af waypoints og ruter mellem enheder

Før du kan dele waypoints og ruter, skal du tilslutte den blå og den brune ledning på strømkablet.

Den blå ledning er til Tx (transmit/send) og brun er til Rx (receive/modtag). Disse ledninger bruges kun til at dele data mellem kompatible enheder fra STRIKER og echoMAP™ serien. Du skal aktivere deling af brugerdata på begge enheder for at dele data.

Vælg **Brugerdata** > **Håndter data** > **Deling af brugerdata** > **Til** på begge enheder.

Indstillinger for waypoint-kort

Vælg **Waypoint-kort** > .

Waypoints: Viser listen over waypoints.

Waypoint-display: Angiver, hvordan waypoints vises på kortet.

Ruter: Viser listen over ruter.

Spor: Viser menuen med indstillinger for spor.

Søg: Giver dig mulighed for at søge efter gemte ruter og waypoints.

Opsætning af kort: Indstiller perspektivet for waypoint-kortet og viser kurslinjen, som er en line, der er tegnet på waypoint-kortet fra bådens bov i sejlretningen.


Datafelter: Giver dig mulighed for at tilpasse de data, der vises på waypoint-kortet.

Ruter

En rute er en serie waypoints eller gemte positioner, der fører dig til målet.

Oprettelse og navigering af en rute med waypoint-kort

Startpunktet kan være din nuværende position eller en anden position.

- 1 Vælg **Brugerdata** > **Ruter** > **Ny** > **Brug waypoint-kort**.
- 2 Panorer waypoint-kortet for at vælge startposition til ruten.
- 3 Følg vejledningen på skærmen for at tilføje et drej.
- 4 Vælg  > **Naviger til**.
- 5 Vælg en funktion.

Redigering af en gemt rute

Du kan ændre navnet på en rute eller ændre de drej, som ruten indeholder.

- 1 Vælg **Brugerdata** > **Ruter**.
- 2 Vælg en rute.
- 3 Vælg **Rediger rute**.
- 4 Vælg en funktion:
 - Rediger navnet ved at vælge **Navn** og indtaste navnet.
 - Vælg et waypoint på drejlisten ved at vælge **Rediger drej** > **Brug drejliste**, og vælg et waypoint på listen.
 - Du kan vælge et drej ved hjælp af kortet ved at vælge **Rediger drej** > **Brug waypoint-kort** og vælge en position på kortet.

Visning af en liste over ruter

Vælg **Brugerdata** > **Ruter**.

Sådan finder du en gemt rute og navigerer den

Inden du kan gennemse en liste over ruter og navigere en af dem, skal du oprette og gemme mindst én rute.

- 1 Vælg **Brugerdata** > **Ruter**.
- 2 Vælg en rute.
- 3 Vælg **Naviger til**.

4 Vælg en funktion:

- Vælg **Forlæns** for at navigere ruten fra det startpunkt, der blev brugt, da ruten blev oprettet.
- Vælg **Baglæns** for at navigere ruten fra det destinationspunkt, der blev brugt, da ruten blev oprettet.

En magentarøde linje vises. På midten af den magentarøde linje er der en tyndere lilla linje, som repræsenterer den korrigerede kurs fra din nuværende position til destinationen. Den korrigerede kurs er dynamisk, og den bevæger sig med båden, når du afviger fra kursen.

5 Gennemse den rute, der er angivet af den magentarøde linje.

6 Følg den magentarøde linje langs med hvert slag på ruten, så du undgår at styre mod land, lavt vand og andre forhindringer.

7 Når du afviger fra kursen, skal du følge den lilla linje (korrigeret kurs) for at nå til din destination eller styre tilbage til den magentarøde linje (direkte kurs).

Sletning af en gemt rute

- 1 Vælg **Brugerdata** > **Ruter**.
- 2 Vælg en rute.
- 3 Vælg **Slet**.

Sletning af alle gemte ruter

Vælg **Brugerdata** > **Håndter data** > **Ryd bruger data** > **Ruter**.

Spor

Et spor er en registrering af bådens aktuelle rute. Du kan få vist dit aktuelle spor i waypoint-kortvisning.

Indstilling af farven på sporet

- 1 Vælg **Brugerdata** > **Spor** > **Indstillinger for spor** > **Spor farve**.
- 2 Vælg en sporfarve.

Rydning af sporet

Vælg **Brugerdata** > **Spor** > **Slet spor** > **OK**.

Håndtering af sporloghukommelsen under registrering

- 1 Vælg **Brugerdata** > **Spor** > **Indstillinger for spor**.
- 2 Vælg **Optage metode**.
- 3 Vælg en funktion:
 - Vælg **Fyld** for at registrere en sporlog, indtil sporhukommelsen er fuld.
 - Vælg **Forfra** for hele tiden at registrere en sporlog, idet du overskriver de ældste spordata med nye data.

Konfiguration af sporloggens registreringsinterval

Du kan angive hyppigheden for, hvor tit sporloggen bliver registreret. Hyppig registrering giver mere nøjagtige resultater, men det fylder hurtigere sporloggen op. Intervallet Opløsning anbefales for mest effektiv udnyttelse af hukommelsen.

- 1 Vælg **Brugerdata** > **Spor** > **Indstillinger for spor** > **Optage interval** > **Interval**.
- 2 Vælg en funktion:
 - Vælg **Distance** > **Skift**, og indtast afstanden for at registrere sporet baseret på en afstand mellem punkter.
 - Vælg **Tid** > **Skift**, og indtast tidsintervallet for at registrere sporet baseret på et tidsinterval.

- Vælg **Opløsning** > **Skift**, og den maksimale afvigelse, der er tilladt fra den sande kurs, inden registrering af et sporpunkt for at registrere sporloggen baseret på en varians fra din kurs.

Sletning af alle waypoints, ruter og spor

Vælg **Brugerdataba** > **Håndter data** > **Ryd bruger data** > **Alle** > **OK**.

Enhedskonfiguration

Systemindstillinger

Vælg **Indstillinger** > **System**.

Skærm: Justerer lysstyrken for baggrundsbelysningen (*Justering af baggrundslys, side 1*) og farveskalaen (*Justering af farvevalg, side 1*).

Signaltoner: Aktiverer og deaktiverer den tone, der lyder for alarmer og valg (*Indstillingen af bipperen, side 1*).

GPS: Viser oplysninger om GPS-satellitindstillinger og -forbindelse.

Auto tænding: Tænder enheden automatisk, når der tændes for strømmen.

Tekst sprog: Indstiller sproget for skærmen.

Systemoplysninger: Leverer oplysninger om enheden og softwareversionen.

Simulator: Tænder simulatoren og tillader indstilling af hastighed og simuleret position.

Systemoplysninger

Vælg **Indstillinger** > **Indstillinger** > **Systemoplysninger**.

Hændelseslog: Giver dig mulighed for at se en log over systemhændelser.

Softwareoplysninger: Leverer oplysninger om enheden og softwareversionen.

Garmin-enheder: Giver oplysninger om tilsluttede Garmin enheder.

Fabriks opsætning: Nulstiller enheden til fabriksindstillingerne.

BEMÆRK: Denne procedure sletter alle de indstillingsoplysninger, du har indtastet.

Indstillinger for mit fartøj

BEMÆRK: Nogle indstillinger og valgmuligheder kræver yderligere hardware.

Vælg **Indstillinger** > **Mit fartøj**.

Transducertype: Viser den type transducer, som er tilsluttet til enheden (*Valg af transducertype, side 1*).

Køl offset: Udligner overfladeaflysningen for dybden af en køl, så du kan måle dybden fra bunden af kølen i stedet for at måle den fra transducerens placering (*Indstilling af køl offset, side 8*).

Temperatur offset: Kompenserer for vandtemperaturlæsningen fra en transducer, der kan måle temperatur (*Indstilling af vandtemperatur offset, side 8*).

Indstilling af køl offset

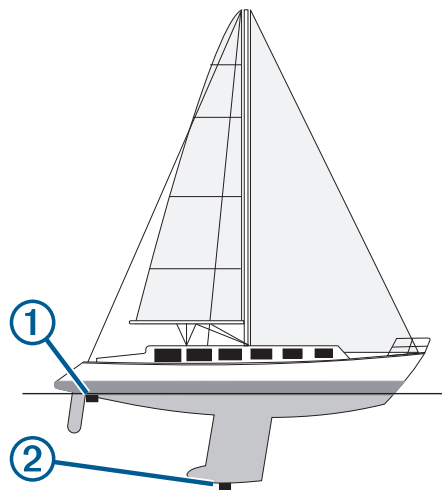
Du kan angive en køl offset for at kompensere overfladeaflysningen for køldybden, så det bliver muligt at måle vanddybden eller dybden under kølen i stedet for dybden under transduceren. Indtast et positivt tal til køl offset. Du kan indtaste et negativt tal, så du kan kompensere for et stort fartøj, der kan trække flere meter vand.

1 Fuldfør en handling baseret på transducerens placering:

- Hvis transduceren er installeret ved vandlinjen ①, skal du måle afstanden fra transducerens placering til bådens køl.

Angiv denne værdi i trin 3 og 4 som et positivt tal for at vise dybden under kølen.

- Hvis transduceren er installeret i bunden af kølen ②, skal du måle afstanden fra transduceren til vandlinjen. Angiv denne værdi i trin 3 og 4 som et negativt tal for at vise vanddybden. Indtast 0 i denne værdi for at vise dybden under kølen og dybden under transduceren.



2 Vælg **Indstillinger** > **Mit fartøj** > **Køl offset**.

3 Vælg **+** eller **-**, afhængigt af transducerens placering.

4 Angiv den afstand, der blev målt i trin 1.

Indstilling af vandtemperatur offset

Du kan indstille temperatur offset for at kompensere for temperaturlæsningen fra en temperatursensor.

- 1 Mål vandtemperaturen ved hjælp af en transducer, der kan måle temperatur, og som er tilsluttet enheden.
- 2 Mål vandtemperaturen ved hjælp af et andet termometer eller en anden temperatursensor, som du ved er nøjagtig.
- 3 Træk den vandtemperatur, du målte i trin 1, fra den vandtemperatur, du målte i trin 2.

Dette er tallet for temperatur offset. Angiv denne værdi i trin 5 som et positivt tal, hvis sensoren, som er tilsluttet enheden, måler vandtemperaturen til at være koldere, end den egentlig er. Angiv denne værdi i trin 5 som et negativt tal, hvis sensoren, som er tilsluttet enheden, måler vandtemperaturen til at være varmere, end den egentlig er.

4 Vælg **Indstillinger** > **Mit fartøj** > **Temperatur offset**.

5 Brug piletasterne til at indtaste det temperatur offset, der blev målt i trin 3.

Alarmindstillinger

Navigationsalarmer

Vælg **Indstillinger** > **Alarmer** > **Navigation**.

Ankomst: Indstiller en alarm til at lyde, når du er inden for en specificeret afstand eller tid til et drej eller en destination.

Anker vagt: Indstiller en alarm til at lyde, når du overskrider en specificeret afdriftsdistance, mens du ligger for anker.

Afvigelse: Indstiller en alarm til at lyde, når du når en kursafvigelse på en specificeret afstand.

Systemalarmer

Alarm: Indstiller et alarmur.

Enhedsspænding: Indstiller en alarm til at blive udløst, når batteriet når en specificeret lav spænding.

GPS-nøjagtighed: Indstiller en alarm til at blive udløst, når GPS-positionens nøjagtighed falder uden for den brugerdefinerede værdi.

Ekkolodsalarmer

Vælg **Indstillinger** > **Alarmer** > **Ekkolod**.

Lavt vand: Lyder, når vanddybden er lavere end den specificerede dybde.




Dybvand: Lyder, når vanddybden er dybere end den specificerede dybde.

Vandtemperatur: Lyder, når vandtemperaturen varierer mere end $\pm 1,1$ °C (± 2 °F). Alarmindstillinger bliver gemt, når enheden slukkes.

BEMÆRK: Du skal tilslutte enheden til en temperaturtransducer for at anvende denne alarm.

Fisk

Fisk: Indstiller en alarm til at lyde, når enheden registrerer et ikke-bundfast mål.

-  indstiller alarmerne til at lyde, når fisk i alle størrelser registreres.
-  indstiller alarmerne til kun at lyde, når middelstore og store fisk registreres.
-  indstiller alarmerne til kun at lyde, når store fisk registreres.

Enhedsindstillinger

Vælg **Indstillinger** > **Enheder**.

Systemenheder: Angiver enhedsformatet til enheden.

Varians: Indstiller den magnetiske deklination, vinklen mellem magnetisk nord og geografisk nord, for din aktuelle position.

Nordreference: Angiver de retningsreferencer, der benyttes til at beregne kursoplysninger. Sand vælger geografisk nord som nordreference. Gitter vælger gitternord som nordreference (000°). Magnetisk vælger magnetisk nord som nordreference.

Positionsformat: Indstiller det positionsformat, som en positionsmåling vises i. Du må ikke ændre denne indstilling, medmindre du bruger et kort eller søkort, der angiver et andet positionsformat.

Kortdatum: Indstiller det koordinatsystem, som kortet er struktureret i. Du må ikke ændre denne indstilling, medmindre du anvender et kort, der angiver en anden kortdatum.

Tidsformat: Angiver tidsformatet til 12 timer, 24 timer eller UTC.

Tidszone: Indstiller tidszonen.

Sommertid: Indstiller sommertid til Fra eller Til.

Navigationsindstillinger

BEMÆRK: Nogle indstillinger og valgmuligheder kræver yderligere hardware.

Vælg **Indstillinger** > **Navigation**.

Ruteetiketter: Du kan vælge typen af etiketter, der vises med rutedrej på kortet.

Aktivering af drejningsovergang: Indstiller den drejningsovergang, der skal beregnes, ud fra tid eller afstand.


Tid til drej: Indstiller, hvor mange minutter før et drej, du skifter til det næste ruteben, når Tid er valgt for indstillingen Aktivering af drejningsovergang.

Distance til drej: Angiver, hvor langt før et drej, du skifter til det næste ruteben, når Distance er valgt for indstillingen Aktivering af drejningsovergang.

Start på rute: Vælger et startsted for rutenavigering. Du kan vælge Båd for at starte navigation fra den aktuelle fartøjsposition eller Waypoints for at starte fra det første waypoint på ruten.

Gendannelse af fabriksindstillingerne

BEMÆRK: Denne procedure sletter alle de indstillingsoplysninger, du har indtastet.

- 1 Vælg  > **System** > **Systemoplysninger** > **Fabriksopsætning**.
- 2 Vælg en funktion.

Appendiks

Registrering af din enhed

Hjælp os med at give dig bedre support ved at gennemføre vores onlineregistrering i dag. Opbevar den originale købskvittering eller en kopi på et sikkert sted.

- 1 Gå til my.garmin.com/registration.
- 2 Log på din Garmin konto.

Specifikationer

	Mål
Temperaturområde	Fra -15 til 55°C (fra 5 til 131°F)
Strømkildes spændingsområde	Fra 10 til 20 V
Nominal strømstyrke	1 A

Fejlfinding

Min enhed vil ikke tænde

- Skub strømkablet helt ind på bagsiden af enheden. Selv hvis kablet ser ud til at være tilsluttet, skal du trykke det på helt på plads, så det sidder korrekt.
- Sørg for, at strømkilden genererer strøm. Det kan du undersøge på flere måder. Du kan f.eks. undersøge, om andre enheder, som får strøm fra samme kilde, fungerer.
- Kontroller sikringen i strømkablet. Sikringen bør være placeret i en holder, der er en del af den røde ledning i strømkablet. Kontroller, at den rigtige størrelse sikring er installeret. Se mærkatens på kablet eller installationsvejledningen for oplysninger om, hvilken størrelse sikring der er nødvendig. Kontroller sikringen for at sikre, at der stadig er forbindelse inde i sikringen. Du kan teste sikringen med et multimeter. Hvis sikringen fungerer, skal multimeteret vise 0 ohm.
- Kontroller, at enheden modtager mindst 10 V DC, men den anbefalede værdi er 12 V DC. For at kontrollere spændingen skal du måle en DC spænding på strømkablets hunstik. Hvis spændingen er under 10 V DC, kan enheden ikke tændes.

Mit ekkolod virker ikke

- Skub transducercablet helt ind på bagsiden af enheden. Selv hvis kablet ser ud til at være tilsluttet, skal du trykke det på helt på plads, så det sidder korrekt.
- Kontroller, at ekkolodsoverførsel er aktiveret.

Enheden opretter ikke waypoints på den rigtige position

Du kan indtaste en waypointposition manuelt for at overføre og dele data fra en enhed til en anden. Hvis du har indtastet et waypoint manuelt vha. koordinater, og punktets position ikke vises på det sted, hvor det burde være, er enhedens kortdatums- og positionsformat muligvis ikke det samme som det kortdatums- og positionsformat, der oprindeligt blev brugt til at markere waypointet.

Positionsformatet er den måde, GPS-modtagerens position vises på skærmen. Det vises normalt som længde-/breddegrader i grader og minutter med mulighed for at få vist

grader, minutter og sekunder, kun grader eller en af flere forskellige gitterformater.

Kortdatum er en matematisk model, som afbilder en del af jordens overflade. Længde- og breddegradslinjer på et papirkort refererer til et specifikt kortdatum.

- 1 Find ud af, hvilket kortdatums- og positionsformat der blev brugt, da det oprindelige waypoint blev oprettet.

Hvis det oprindelige waypoint stammede fra et kort, burde der være en forklaring på kortet, der angiver det kortdatums- og positionsformat, der blev brugt til at oprette det pågældende kort. Denne forklaring er ofte placeret tæt på kortnøglen.

- 2 Vælg **Indstillinger > Enheder**.
- 3 Vælg de rigtige indstillinger for kortdatums- og positionsformat.
- 4 Opret waypointet igen.

Indeks

A

alarmer 8
 ankervagt 8
 ankomst 8
 ekkolod 9
 kursafvigelse 8
 navigation 8
ankervagt alarm 8
ankomstalarm 8

B

baggrundslys 1
bipper 1
brugerdata, slette 8

D

datafelter 6
displayindstillinger 8

E

ekkolod 2, 3
 a-scope 5
 alarmer 9
 blinkfunktion 3
 bundlås 4
 dybdelinje 5
 dybdeskala 2, 4
 farveskala 5
 frekvenser 3, 4
 gain 4
 Garmin ClearVü 2
 ikke-bundfaste mål 2, 5
 interferens 5
 log 2
 overfladestøj 5
 SideVü 3
 tal 2
 udseende 2, 5
 visninger 2–4
 waypoint 4
 zoom 3, 4
enhed
 registrering 9
 taster 1

F

fabriksindstillinger 8, 9
farvevalg 1
fejlfinding 9

G

Garmin ClearVü 2
GPS
 indstillinger 8
 signaler 1
GPS-nøjagtighed 8

H

hændelseslog 8

I

indstillinger 1, 2, 7–9
 systeminformation 8

K

kursafvigelsesalarm 8
køl offset 8

M

mand over bord 6
marker position 6
måleenheder 9
måling af afstand 6

N

navigationsalarmer 8
navigationsoversigtskort 6

O

overlaynumre 6

P

panorere 1
produktregistrering 9

R

registrere enheden 9
ruteplanlægning. Se ruter
ruter 7
 deling 6
 navigering 7
 oprette 7
 redigere 7
 slette 7
 vise liste over 7
 waypoints 6

S

satellitsignaler, opfange 1
sider. Se ekkolod
SideVü 3
sikker dybde 9
sikker højde 9
skærm, lysstyrke 1
slette, alle brugerdata 8
SOS 6
spor 7
 optage 7
 registrere 7
sprog 8
spænding 8
startskærm, tilpasse 1, 2

T

taster 1
 effekt 1
transducer 1, 2

U

ur 8
 alarm 8

V

vand, temperatur offset 8

W

waypoints 6, 7, 9
 deling 6
 ekkolod 4
 mand over bord 6
 oprette 6
 redigere 6
 slette 6

Z

zoom 1
 ekkolod 4

