

GARMIN®

GPSMAP® 8700

INSTALLATIONSVEJLEDNING

Vigtige sikkerhedsoplysninger

⚠ ADVARSEL

Hvis disse advarsler og meddelelser ikke følges, kan det medføre personskaade, beskadigelse af fartøjet eller enheden eller ringe produkydelse.

Se guiden *Vigtige produkt- og sikkerhedsinformationer* i æsken med produktet for at se produktadvarsler og andre vigtige oplysninger.

Ved tilslutning af strømkablet må du ikke fjerne inline-sikringsholderen. Den korrekte sikring skal være placeret som vist i produktspecifikationerne mhp. at undgå risiko for personskaade eller produktskaade pga. brand eller overophedning. Desuden vil tilslutning af strømkablet uden den korrekte sikring på rette plads gøre produktgarantien ugyldig.

⚠ FORSIGTIG

Bær altid beskyttelsesbriller, høreværn og støvmaske, når du borer, skærer eller sliber, for at undgå personskaade.

Frakobl fartøjets strømforsyning, før du begynder at installere enheden, for at undgå mulig personskaade eller skader på enheden og fartøjet.

Før du tænder for strømmen til enheden, skal du sørge for, at den er korrekt jordet i henhold til instruktionerne i vejledningen for at undgå mulig personskaade eller beskadigelse af enheden eller fartøjet.

For at undgå mulig personskaade eller beskadigelse af denne enhed og fartøjet, må denne enhed kun monteres, når fartøjet er på land, eller når det er korrekt fastgjort og docket i stille vand.

BEMÆRK

Enheden skal installeres i overensstemmelse med disse instruktioner for at opnå den bedst mulige ydelse.

Når du borer eller skærer, skal du altid kontrollere, hvad der er på den anden side af overfladen, for at undgå skader på dit fartøj.

Læs hele installationsvejledningen, før du fortsætter med installationen. Hvis der opstår problemer under installationen, skal du kontakte Garmin® produktsupport.

Kontakt til Garmin Support

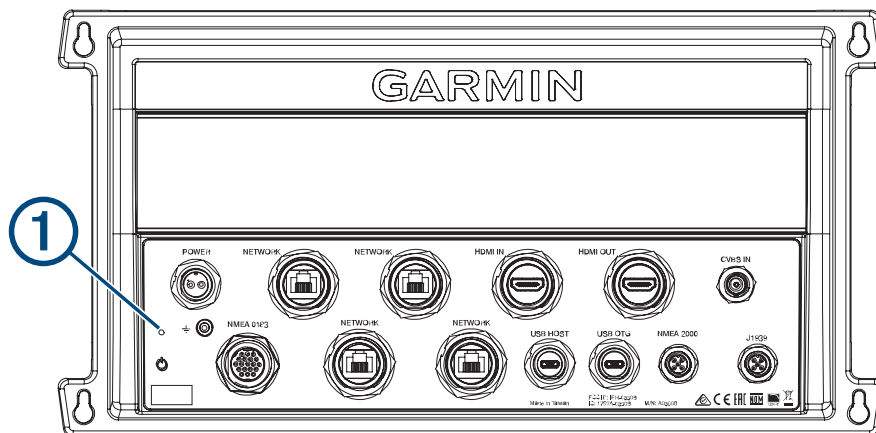
- Gå til support.garmin.com for at få hjælp og information, bl.a. produktvejledninger, ofte stillede spørgsmål, videoer og kundesupport.
- I USA skal du ringe på 913-397-8200 eller 1-800-800-1020.
- I Storbritannien skal du ringe på 0808 238 0000.
- I Europa skal du ringe på +44 (0) 870 850 1241.

Softwareopdatering

Du skal muligvis opdatere plottersoftwaren efter installationen. Se brugervejledningen på garmin.com/manuals/GPSMAP8700 for at få instruktioner til, hvordan du opdaterer softwaren.



Stikoversigt



POWER	Strømkabeltilslutning
NETWORK	Garmin Marinenetværk
HDMI IN	HDMI® in
HDMI OUT	HDMI out for at slutte plotteren til en skærm. Påkrævet for enhedens funktionsdygtighed.
CVBS IN	Sammensat videoindgang
①	Status-LED
⏏	Strøm jord
⏻	Tænd/sluk-knap
NMEA 0183	NMEA® 0183 og lydudgang
USB HOST	Mikro-USB-output til tilslutning af touchscreen
USB OTG	Micro-USB-input fra kompatibel Garmin kortlæser ¹ , computer eller andet understøttet USB-tilbehør
NMEA 2000	NMEA 2000® netværk
J1939	J1939 netværk

Nødvendigt værktøj

- Boremaskine
- Borehoveder, der passer til overfladen og hardwaren (3,2 mm (1/8") borehoved til medfølgende skruer)
- Stjerneskruestrækker
- Blyant

¹ Kun compatible Garmin kortlæsere anbefales. Det garanteres ikke, at kortlæsere fra tredjeparter er fuldt compatible.

Overvejelser om montering

BEMÆRK

Denne enhed skal monteres på et sted, der ikke er udsat for ekstreme temperaturer eller betingelser. Temperaturområdet for denne enhed er angivet i produktspecifikationerne (*Specifikationer for, side 18*). Længere tids påvirkning ved temperaturer uden for det angivne temperaturområde, ved opbevaring eller drift, kan forårsage fejl på enheden. Fejl og relaterede konsekvenser, der skyldes ekstreme temperaturer, er ikke dækket af garantien.

- Enheden skal monteres et sted, hvor den ikke vil komme under vand.
- Enheden skal monteres et sted med tilstrækkelig ventilation, hvor den ikke bliver udsat for ekstreme temperaturer.
- Du skal montere enheden mindst 2,54 cm (1") fra kabler og andre potentielle kilder til interferens.
- Du skal montere enheden på en placering, der giver plads til føring og tilslutning af alle kabler.

Montering af GPSMAP 8700 black box enheden

BEMÆRK

Hvis du monterer enheden i fiberglas, skal du bruge et forsænkningshoved til at bore en frigangsforsænkning udelukkende i det øverste gelcoat-lag, når du borer forboringshullerne. Dette modvirker, at gelcoat-laget revner, når du strammer skrueerne.

BEMÆRK: Der følger skrueer med til enheden, men det er ikke sikkert, at de er egnede til den pågældende monteringsoverflade.

Før du kan montere enheden, skal du vælge et monteringssted og vælge, hvilke skrueer og andet monteringsudstyr der skal anvendes til overfladen.

- 1 Placer black box enheden på monteringsstedet, og afmærk placeringen af forboringshullerne.
- 2 Bor et forboringshul til det ene hjørne af enheden.
- 3 Fastgør enheden løst på monteringsoverfladen med ét hjørne, og undersøg de tre andre forboringsmærker.
- 4 Afmærk om nødvendigt nye forboringshuller, og fjern enheden fra monteringsoverfladen.
- 5 Bor de resterende forboringshuller.
- 6 Fastgør enheden på monteringsstedet.

Overvejelser ved tilslutning

Når du tilslutter denne enhed til en strømkilde og andre Garmin enheder, skal du tage højde for disse overvejelser.

- Strøm- og jordingsforbindelserne til batteriet skal kontrolleres for at sikre, at de sidder godt fast og ikke kan blive løse.
- Kablerne kan være pakket uden låseringene monteret. Kablerne bør trækkes, før låseringene monteres.
- Når du monterer en låsering på et kabel, skal du sikre, at ringen er tilsluttet forsvarligt, og at o-ringen sidder på plads, så strøm- og dataforbindelsen forbliver sikker.

Tilslutning af strøm

⚠ ADVARSEL

Ved tilslutning af strømkablet må du ikke fjerne inline-sikringsholderen. Den korrekte sikring skal være placeret som vist i produktspecifikationerne mhp. at undgå risiko for personskade eller produktskade pga. brand eller overophedning. Desuden vil tilslutning af strømkablet uden den korrekte sikring på rette plads gøre produktgarantien ugyldig.

Du skal slutte den røde ledning til strømkilden via tændingen eller en anden manuel kontakt for at tænde eller slukke for enheden.

- 1 Før strømkablet ind mellem en strømkilde og enheden.
- 2 Tilslut den røde strømledning til tændingen eller en anden manuel kontakt, og tilslut om nødvendigt kontakten til den positive (+) batteriterminal.
- 3 Slut den sorte ledning til den negative (-) batteriterminal eller til jord.
- 4 Tilslut strømkablet til enheden, og drej låseringen med uret for at fastgøre den.

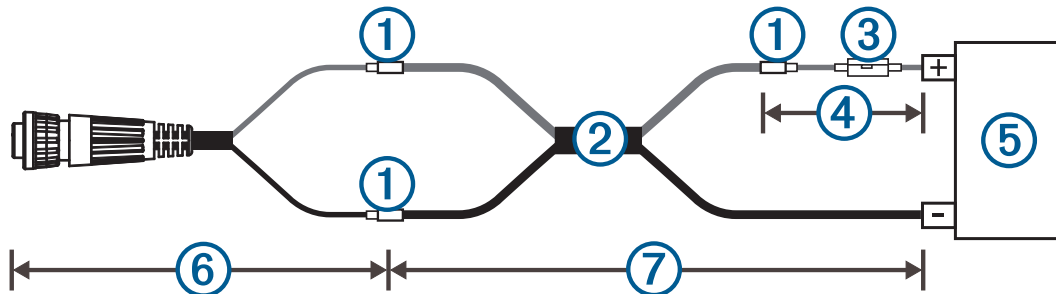
Yderligere overvejelser om jording

Enheden skulle ikke have behov for yderligere jording til stel i de fleste installationer. Hvis der opleves interferens, kan du bruge jordingskruen på huset til at slutte enheden til bådens vandjordingskredsløb for at undgå interferensen.



Strømkabelforlængelser

Strømkablet kan eventuelt forlænges ved hjælp af passende ledningsmål til forlængelsen.



①	Splejsning
②	<ul style="list-style-type: none">• Op til 4,6 m (15 ft): 10 AWG (5,26 mm²) forlængerledning• Op til 7 m (23 ft): 8 AWG (8,36 mm²) forlængerledning• Op til 11 m (36 ft): 6 AWG (13,29 mm²) forlængerledning
③	Sikring (10 A, 42 V hurtigvirkende)
④	20,3 cm (8 tommer)
⑤	Batteri
⑥	20,3 cm (8 tommer)
⑦	11 m (36 ft) maksimal forlængelse

Overvejelser - strøm

Selvom du kan tænde og slukke enheden ved hjælp af tænd/sluk-tasten, er det ikke nemt at tænde og slukke enheden, da tasten ikke er let tilgængelig. Du bør overveje at tilslutte en kontakt eller en af følgende for at tænde og slukke for GPSMAP 8700 enheden:

- En GRID™ enhed

BEMÆRK: En GRID 20 enhed tænder og slukker **ikke** for GPSMAP 8700 enheden. Med tænd/sluk-tasten på GRID 20 enheden sættes GPSMAP 8700 enheden i dvaletilstand.

- En anden Garmin plotter
- En GMM™ skærm

Når der sluttet strøm til GPSMAP 8700 enheden, tænder den. Du kan ikke deaktivere den automatiske tænd-funktion.

Garmin Marine Network - overvejelser

BEMÆRK

En Garmin Marine Network PoE-koblingsenhed til isolering (010-10580-10) skal anvendes ved tilslutning af en eventuel tredjepartsenhed, som f.eks. et FLIR® kamera, til et Garmin Marine Network. Tilslutning af en Power over Ethernet-enhed (PoE) direkte til en Garmin Marine Network-plotter ødelægger Garmin plotteren og kan ødelægge PoE-enheden. Hvis der tilsluttes en eventuel tredjepartsenhed direkte til en Garmin Marine Network plotter, vil det forårsage unormal adfærd på Garmin enhederne, herunder de enheder, der ikke slukker korrekt, eller softwaren bliver ubrugelig.

Enheden kan tilsluttes til yderligere Garmin Marine Network-enheder, der deler data, f.eks. radar, sonar og detaljerede kort. Når du tilslutter Garmin Marine Network-enheder til denne enhed, skal du tage højde for nedenstående:

- Alle enheder, der er sluttet til Garmin Marine Network skal sluttet til samme jordforbindelse. Hvis der bruges flere strømkilder til Garmin Marine Network-enheder, skal du binde alle jordforbindelser fra alle strømforsyninger sammen ved hjælp af en tilslutning med lav modstand eller forbinde dem til en fælles stelsamleskinne, hvis en sådan er tilgængelig.
- Der skal bruges et Garmin Marine Network-kabel til alle Garmin Marine Network-tilslutninger.
 - Der må ikke bruges CAT5-kabel og RJ45-stik fra tredjepart til Garmin Marine Network-forbindelser.
 - Du kan købe yderligere Garmin Marine Network-kabler og -stik hos din Garmin forhandler.
- NETWORK portene på enheden, fungerer hver især som en netværksswitch. En hvilken som helst kompatibel enhed kan tilsluttes til en hvilken som helst NETWORK-port, så det er muligt at dele data med alle enheder på båden, der er tilsluttet med et Garmin Marine Network-kabel.

Overvejelser om stationsforbindelse

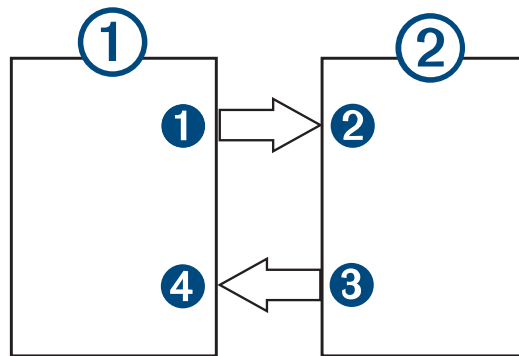
Denne enheden kan opsættes i forbindelse med andre compatible Garmin enheder, så den fungerer som en station. Når du planlægger stationer, skal du tage højde for nedenstående:

- Enheder tidligere end GPSMAP 8000 serien og GPSMAP 8500 serien kan ikke bruges i en station.
- Selv om det ikke er nødvendigt, anbefales det, at du installerer alle de enheder, du planlægger at bruge i en station, i nærheden af hinanden.
- Der kræves ingen specielle tilslutninger for at oprette en station, så længe alle enhederne er forbundet til Garmin Marine Network ([Garmin Marine Network - overvejelser, side 5](#)).
- Stationer oprettes og ændres ved hjælp af enhedens software. Se den brugervejledning, der fulgte med enheden, for at få yderligere oplysninger.

GMM skærmtilslutning - overvejelser

Du kan bruge en GMM skærm til at få vist og styre GPSMAP 8700. Når en GMM skærm slutes til GPSMAP 8700 enheden, skal du følge disse overvejelser.

- Berøringsskærmfunktionen på GMM skærmen kan bruges til at styre en GPSMAP 8700 enhed.
- Selvom det anbefales at bruge Garmin DVI-D-kabler, kan du også bruge tredjeparts-DVI-D-kabler af høj kvalitet. Før du trækker et DVI-D-kabel, skal du teste det ved at tilslutte alle enheder.
- Du skal bruge et HDMI til DVI-D-kabel eller -adapter.
- Du skal slutte GMM skærmen til den samme strømkilde som GPSMAP 8700 enheden. Hvis dette ikke er muligt, skal du slutte enhederne til den samme jordforbindelse.
- Du skal slutte GMM skærmen til en NETWORK-port på GPSMAP 8700 enheden eller til samme Garmin Marine Network som GPSMAP 8700 enheden.
- Berøringsdataene sendes via Garmin Marine Network.



Enheder

Element	Enhed
①	GPSMAP plotter
②	GMM berøringsskærm

Forbindelser

Fra	Til	Kabel
① Plotterens HDMI OUT-port	② GMM skærmens MAIN DVI VIDEO IN-port	DVI-D-kabel med en HDMI adapter
③ GMM skærmens GARMIN PROCESSOR BOX port	④ Plotterens NETWORK-port eller Garmin Marine Network	Garmin Marine Network kabel

Overvejelser omkring NMEA 2000

BEMÆRK

Hvis du opretter forbindelse til et **eksisterende** NMEA 2000 netværk, skal du identificere NMEA 2000 strømkablet. Du behøver kun et NMEA 2000 strømkabel for at NMEA 2000 netværket kan anvendes.

En NMEA 2000 Power Isolator (010-11580-00) skal bruges i installationer, hvor den eksisterende NMEA 2000 netværksudbyder er ukendt.

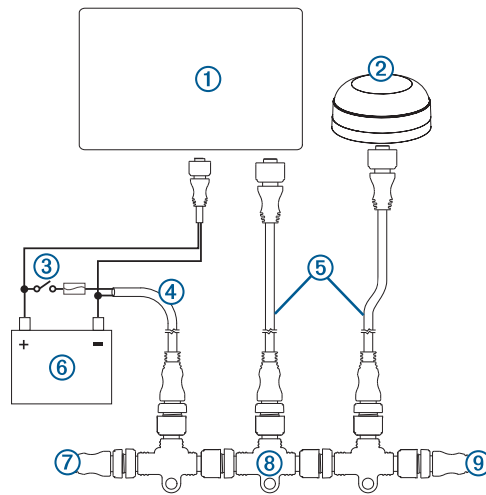
Hvis du monterer et NMEA 2000 strømkabel, skal du tilslutte det til bådens tændingskontakt eller gennem en anden serieafbryder. NMEA 2000 enheder vil dræne batteriet, hvis NMEA 2000 strømkablet tilsluttes direkte til batteriet.

Enheden kan tilsluttes til et NMEA 2000 netværk på din båd, så den kan dele data fra NMEA 2000 kompatible enheder, f.eks. en GPS-antenne eller en VHF-radio. Brug de medfølgende NMEA 2000 kabler og stik til at slutte enheden til dit eksisterende NMEA 2000 netværk. Hvis du ikke har et eksisterende NMEA 2000 netværk, kan du oprette et grundlæggende et med kablerne fra Garmin.

Denne enhed strømforsynes ikke via NMEA 2000 netværket. Du skal slutte enheden til en strømkilde (*Tilslutning af strøm, side 4*).

Hvis du ikke er fortrolig med NMEA 2000, bør du læse *Teknisk reference for NMEA 2000 produkter* på garmin.com/manuals/nmea_2000.

Porten, der er mærket NMEA 2000, bruges til at tilslutte enheden til et NMEA 2000 standardnetværk.



Element	Beskrivelse
①	NMEA 2000 kompatibel Garmin enhed
②	GPS-antenne
③	Tænding eller serieafbryder
④	NMEA 2000 strømkabel
⑤	NMEA 2000 dropkabel
⑥	12 V DC-strømkilde
⑦	NMEA 2000 terminator eller backbonekabel
⑧	NMEA 2000 T-stik
⑨	NMEA 2000 terminator eller backbonekabel

Element	Beskrivelse
①	Strømkilde
②	Strømkabel
③	NMEA 0183-enhed
④	NMEA 0183-kabel

Element	Ledningsfunktion Garmin	Ledningsfarve Garmin	NMEA 0183 - Funktion af ledninger
①	Tænd/sluk	Rød	Tænd/sluk
②	Strøm jord	Sort	Strøm jord
③	Data jord	Sort	Data jord
④	Rx/A (Ind +)	Hvid/orange	Tx/A (Ud +)
⑤	Rx/B (Ind -)	Hvid	Tx/B (Ud -)
⑥	Tx/A (Ud +)	Grå	Rx/A (Ind +)
⑦	Tx/B (Ud -)	Pink	Rx/B (Ind -)

Hvis NMEA 0183 enheden kun har én indgangsledning (modtage, Rx) (ingen A, B, + eller -), skal du ikke tilslutte den lyserøde ledning.

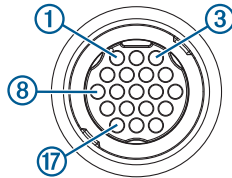
Hvis NMEA 0183 enheden kun har én udgangsledning (sende, Tx) (ingen A, B, + eller -), skal du tilslutte den hvide/orange ledning til jord.

NMEA 0183 med lydkabeldiagram

NMEA 0183 med lydkabel inkluderer uisolerede ledninger og et RCA-stik til lydudgangstilslutning til et stereoanlæg, herunder Fusion® stereoanlæg. Dette valgfrie kabel (010-12390-21) kan købes fra garmin.com eller hos din lokale Garmin forhandler.

Efter installation kan du slutte RCA-stikket til stereoradioens AUX-indgang, så plotterens HDMI indgang sendes til stereoradioens udgang.

Dette diagram gælder for NMEA 0183 med lydkabel.



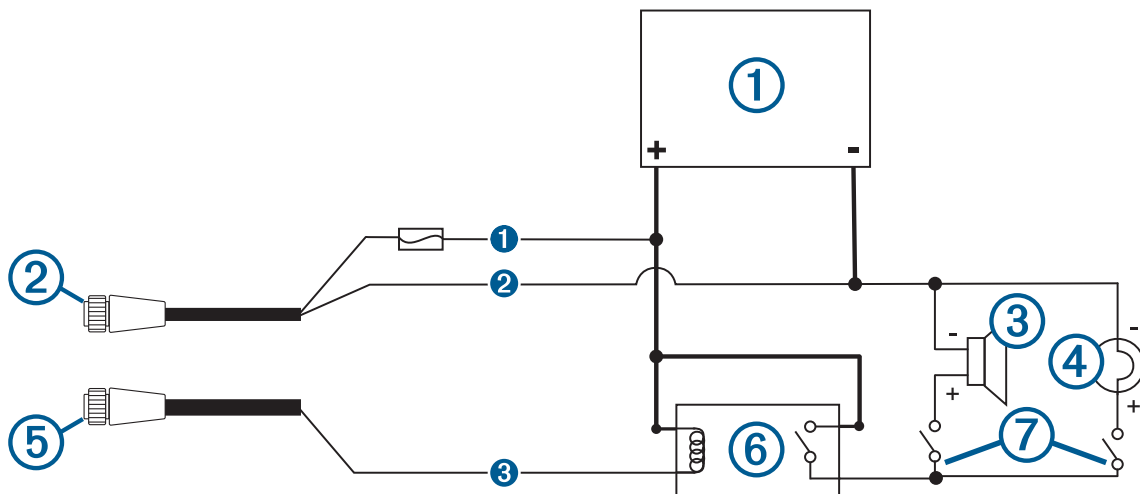
Bagbord	Ledningsfunktion	Ledningsfarve	Ben-nummer
Indgangsport 1	Rx/A (Ind +)	Hvid	①
Indgangsport 1	Rx/B (Ind -)	Hvid/orange	②
Udgangsport 1	Tx/A (Ud +)	Grå	③
Udgangsport 1	Tx/B (Ud -)	Pink	④
Indgangsport 2	Rx/A (Ind +)	Brun	⑤
Indgangsport 2	Rx/B (Ind -)	Hvid/brun	⑥
Udgangsport 2	Tx/A (Ud +)	Blå	⑦
Udgangsport 2	Tx/B (Ud -)	Hvid/blå	⑧
Indgangsport 3	Rx/A (Ind +)	Violet	⑨
Indgangsport 3	Rx/B (Ind -)	Hvid/violet	⑩
Indgangsport 4	Rx/A (Ind +)	Hvid/sort	⑪
Indgangsport 4	Rx/B (Ind -)	Rød/hvid	⑫
Ikke relevant	Lyd samlet	Blå/rød	⑬
Ikke relevant	Lyd højre kanal	Rød	⑭
Ikke relevant	Lyd venstre kanal	Hvid	⑮
Ikke relevant	Alarm	Gul	⑯

Bagbord	Ledningsfunktion	Ledningsfarve	Ben-nummer
Ikke relevant	Tilbehør til	Orange	⑰
Ikke relevant	Jord (skærm)	Sort	⑱
Ikke relevant	Ekstra	Ikke relevant	⑲

Lampe- eller horntilslutninger

Enheden kan bruges med en lampe, et horn eller begge dele for at afgive en lyd eller et lysglimt, når plotteren viser en meddelelse. Dette er valgfrit, og alarmledningen er ikke nødvendig, for at enheden fungerer normalt. Når du tilslutter enheden til en lampe eller et horn, skal du tage højde for nedenstående:

- Alarmkredsløbet skifter til en tilstand med lav spænding, når alarmen lyder.
- Den maksimale strøm er 100 mA, og der kræves et relæ for at begrænse strømmen fra plotteren til 100 mA.
- Hvis du vil skifte manuelt mellem visuelle alarmer og lydalarmer, kan du installere enpoledede SPST-afbrydere.



Element	Beskrivelse
①	Strømkilde
②	Strømkabel
③	Horn
④	Lampe
⑤	NMEA 0183-kabel
⑥	Relæ (100 mA spolestrøm)
⑦	Tænd og sluk kontakterne for at aktivere og deaktivere advarsler med lampe eller horn

Element	Ledningsfarve	Ledningsfunktion
①	Rød	Tænd/sluk
②	Sort	Jord
③	Gul	Alarm

Overvejelser om J1939 motornetværksforbindelse

BEMÆRK

Du skal bruge et Garmin GPSMAP J1939 tilbehørskabel, når du slutter plotteren til J1939 motornetværket for at undgå korrosion forårsaget af fugt. Hvis du bruger et andet kabel, bortfalder garantien.

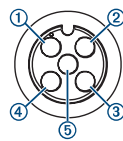
Hvis du har et eksisterende motornetværk på din båd, skulle det allerede være tilsluttet strømforsyningen. Tilslut ikke yderligere strømforsyning.

Denne plotter kan sluttes til et motornetværk på båden og læse data fra kompatible enheder, som f.eks. bestemte motorer. Motornetværket følger en standard og anvender ophavsretligt beskyttede meddelelser.

Du bør kun slutte én plotter til et motornetværk. Hvis du slutter mere end én plotter til et motornetværk, kan det medføre uventet adfærd.

Porten, der er mærket J1939, bruges til at slutte enheden til det eksisterende motornetværk. Du skal føre kablet op til 6 m (20 fod) væk fra motornetværkets backbone.

Tilbehørskablet Garmin GPSMAP J1939 kræver forbindelse til en strømkilde og korrekt afslutning. Der er yderligere oplysninger om tilslutning af motornetværk i forhandlerens motorvejledning.



Ben	Ledningsfarve	Beskrivelse
①	Uisoleret	Afskærmning
②	Rød	Strøm, positiv
③	Sort	Strøm, negativ
④	Hvid	CAN High
⑤	Blå	CAN Low

HDMI Videoovervejelser

BEMÆRK

Du skal bruge Garmin GPSMAP tilbehørskabler for at forebygge korrosion forårsaget af fugt, når du slutter plotteren til videokilden eller -skærmen. Tilslut ikke et medieafspillerstik direkte bag på plotteren. Hvis du anvender et andet kabel eller tilslutter et medieafspillerstik bag på plotteren, bortfalder garantien.

GPSMAP 8700 plotteren tillader videoindgang fra HDMI videokilder som f.eks. en Chromecast™ enhed. Du kan dog ikke få vist beskyttet HDMI indhold (HDCP-indhold). Se vejledningen til videokilden for at kontrollere, at HDCP kan slukkes for kilden.

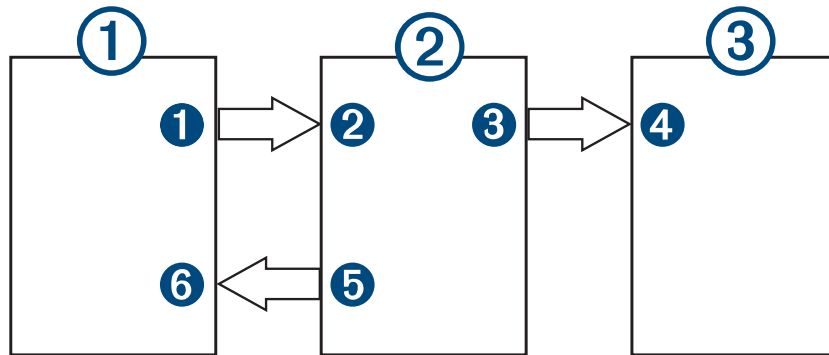
HDMI video deles på tværs af Garmin Marine Network, men deles ikke på tværs af NMEA 2000 netværket.

Via HDMI OUT-porten kan du vise videoen på en skærm, såsom et tv eller en monitor.

Garmin GPSMAP HDMI tilbehørskablet er 4,5 m (15 ft) langt. Hvis du har brug for et længere kabel, må du kun anvende et aktivt HDMI kabel. Du skal bruge en HDMI koblingsenhed for at tilslutte de to HDMI kabler.

Du skal bruge et Garmin GPSMAP USB OTG-adapterkabel til at give strøm til et medieafspillerstik. USB HOST-porten kan give op til 2,5 W strøm til et medieafspillerstik.

Du skal sørge for, at alle kabeltilslutninger foretages i tørre omgivelser.



Enheder

Element	Enhed
①	HDMI kilde, f.eks. en Chromecast enhed
②	GPSMAP plotter
③	Skærm, f.eks. en computer eller et tv

Forbindelser

Fra	Til	Kabel
① HDMI kildens HDMI OUT-port	② Plotterens HDMI IN-port	Garmin HDMI kabel
③ Plotterens HDMI OUT-port	④ Skærmens HDMI IN-port	Garmin HDMI kabel
⑤ Plotterens USB OTG- eller USB HOST-port	⑥ HDMI kildens USB HOST-port	GPSMAP USB OTG-adaptorkabel til at strømforsyne HDMI kilden, om muligt (2,5 W maksimum)

Kompositvideoovervejelser

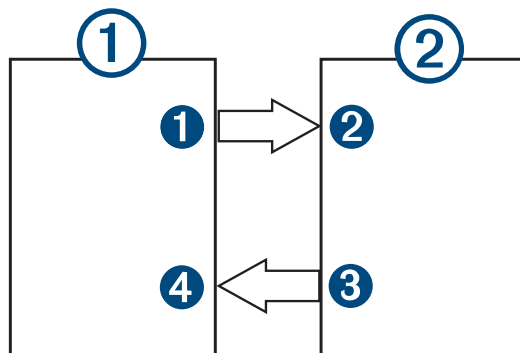
Denne plotter tillader videoindgang fra kompositvideokilder ved hjælp af porten, der er mærket CVBS IN. Når kompositvideo tilsluttes, skal du følge disse overvejelser.

- CVBS IN porten anvender et BNC-stik. Du kan bruge en BNC til RCA-adapter til at forbinde en kompositvideokilde med RCA-stik til CVBS IN porten.
- Video deles på tværs af Garmin Marine Network, men deles ikke på tværs af NMEA 2000 netværket.

Overvejelser - tilslutning af tredjeparts berøringskærm

Når en tredjeparts berøringskærm tilsluttes for at få vist og styre GPSMAP 8700 enheden, skal du følge disse overvejelser.

- Videodataene sendes via HDMI tilslutningen.
- Berøringsdataene sendes via USB-tilslutningen.



Enheder

Element	Enhed
①	GPSMAP plotter
②	Tredjeparts berøringskærm

Forbindelser

Fra	Til	Kabel
① Plotterens HDMI OUT-port	② Skærmens HDMI IN-port	Garmin HDMI kabel
③ Skærmens USB-port	④ Plotterens USB HOST-port	Garmin OTG-adapterkabel

BEMÆRK: Hvis skærmen ikke er en berøringskærm, skal du installere en GRID fjernbetjening (ikke en GRID 20 fjernbetjening).

Enheder med touchscreen til en tilsluttet computer

BEMÆRK

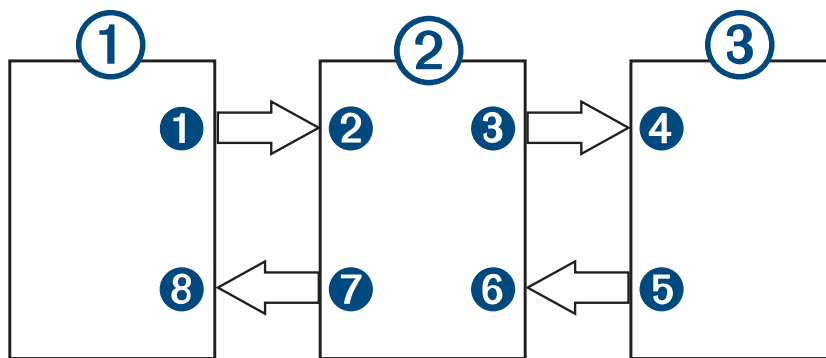
Du skal bruge Garmin GPSMAP tilbehørskabler for at forebygge korrosion forårsaget af fugt, når du slutter plotteren til computeren. Hvis du bruger andre kabler, bortfalder garantien.

Du kan slutte plotteren til en computer for at anvende computerskærmen og styre computeren ved hjælp af touchscreener. Hvis du vil se computerskærmen, skal du slutte computeren til HDMI IN-porten og slutte touchscreeneren til HDMI OUT-porten. Hvis du vil styre computeren ved hjælp af plotterens touchscreen, skal du slutte computeren til USB OTG-porten og slutte touchscreeneren til USB HOST-porten.

HDMI kablet (010-12390-20) er 4,5 m (15 ft) langt. Hvis du har brug for et længere kabel, må du kun anvende et aktivt HDMI kabel. Du skal bruge en HDMI koblingsenhed for at tilslutte de to HDMI kabler.

Garmin OTG-adapterkablet (010-12390-11) er 1,8 m (6 ft) langt, og Garmin USB-kablet (010-12390-10) er 4,5 m (15 ft) langt. Hvis du har brug for et længere kabel, må du kun anvende en USB-hub eller et USB-forlænger-kabel.

Du skal sørge for, at alle kabeltilslutninger foretages i tørre omgivelser.



Enheder

Element	Enhed
①	Computer
②	GPSMAP plotter
③	Touchscreen

Forbindelser

Fra	Til	Kabel
① Computerens HDMI udgangsport	② Plotterens HDMI IN-port	Garmin HDMI kabel
③ Plotterens HDMI OUT-port	④ Skærmens HDMI IN-port	Garmin HDMI kabel
⑤ Skærmens USB-port	⑥ Plotterens USB HOST-port	Garmin OTG-adapterkabel
⑦ Plotterens USB OTG-port	⑧ Computerens USB HOST-port	Garmin USB-kabel

Specifikationer for

Mål (B×H×D)	38,3 × 19,8 × 4,7 cm (15 ¹ / ₈ × 7 ¹³ / ₁₆ × 1 ⁷ / ₈ tommer)
Afstand forrest på enheden	8,6 cm (3 ³ / ₈ tommer)
Vægt	1,39 kg (3,06 lb.)
Sikkerhedsafstand for kompas	2,54 cm (1")
Temperaturområde	Fra -15° til 55°C (fra 5° til 131°F)
Materiale	Polycarbonatplast og trykstøbt aluminium
Vandtæthedsklasse	IEC 60529 IPX7 ¹
Sikring	10 A, 42 V hurtigvirkende
Indgangsspænding	Fra 10 til 32 V DC
Maks. strømforbrug ved 10 V DC	40,1 W
Typisk strømforbrug ved 12 V DC	1,5 A
Maks. strømforbrug ved 12 V DC	6,0 A
NMEA 2000 LEN ved 9 V DC	2
NMEA 2000 forbrug	75 mA maks.
HTML-integration	Kompatibel med OneHelm™ integration
Hukommelseskort	Ekstern kortlæser påkrævet (medfølger ikke)
Trådløs frekvens og protokoller	Wi-Fi® og ANT® teknologier 2,4 GHz ved 14,15 dBm maksimalt

¹ Enheden tåler hændelig udsættelse for vand op til 1 meter i op til 30 minutter. Du kan finde flere oplysninger på www.garmin.com/waterrating.

NMEA 2000 PGN-oplysninger

Send og modtag

PGN	Beskrivelse
059392	ISO-bekræftelse
059904	ISO-anmodning
060160	ISO-transportprotokol: Dataoverførsel
060416	ISO-transportprotokol: Administration af tilslutning
060928	ISO-adresse påkrævet
065240	Anmodet adresse
126208	Anmod om gruppefunktion
126996	Produktoplysninger
126998	Konfigurationsoplysninger
127237	Retnings-/sporstyring
127245	Ror
127250	Fartøjsretning
127258	Magnetisk variation
127488	Motorparametre: hurtig opdatering
127489	Motorparametre: dynamiske
127493	Gearparametre: dynamiske
127505	Væskniveau
127508	Batteristatus
128259	Hastighed: i forhold til vand
128267	Vanddybde
129025	Position: hurtig opdatering
129026	COG/SOG: hurtig opdatering
129029	GNSS-positionsdata
129283	Cross Track-fejl
129284	Navigationsdata
129539	GNSS DOP'er
129540	Antal synlige GNSS-satellitter
130060	Etiket
130306	Vinddata
130310	Miljøparametre (forældet)
130311	Miljøparametre (forældet)

PGN	Beskrivelse
130312	Temperatur (forældet)

Send

PGN	Beskrivelse
126464	Send og modtag gruppefunktion for PGN-oversigt
126984	Alarmsvar
127497	Tripparametre: Motor

Modtag

PGN	Beskrivelse
065030	Gennemsnitligt vekselstrømsforbrug for generator (GAAC)
126983	Alarm
126985	Alarmtekst
126987	Tærskelværdi for alarm
126988	Alarmværdi
126992	Systemtid
127251	Drejehastighed
127252	Hæv
127257	Attitude
127498	Motorparametre: statiske
127503	Status for vekselstrømsindgang (forældet)
127504	Status for vekselstrømsudgang (forældet)
127506	Detaljeret vekselstrømsstatus
127507	Opladerstatus
127509	Inverterstatus
128000	Nautisk afdriftsvinkel
128275	Afstandslog
129038	AIS Klasse A - positionsrapport
129039	AIS Klasse B - positionsrapport
129040	AIS Klasse B - udvidet positionsrapport
129044	Referencepunkt
129285	Navigation: Rute-/waypoint-oplysninger
129794	AIS Klasse A - statiske og trafikrelaterede data
129798	AIS SAR flyposition

PGN	Beskrivelse
129799	Radiofrekvens/-tilstand/-effekt
129802	AIS SRM (sikkerhedsrelaterede beskeder)
129808	DSC-opkaldsoplysninger
129809	AIS Klasse B "CS" - statistisk datarapport, del A
129810	AIS Klasse B "CS" - statistisk datarapport, del B
130313	Fugtighed
130314	Faktisk tryk
130316	Temperatur: Udvidet område
130576	Trimfanestatus
130577	Retningsdata

NMEA 0183 oplysninger

Send

Sætning	Beskrivelse
GPAPB	APB: Kurs/sporkontrol (autopilot) sætning "B"
GPBOD	BOD: Pejling (start til destination)
GPBWC	BWC: Pejling og afstand til waypoint
GPGGA	GGA: Global Positioning System-positionsdata
GPGLL	GLL: Geografisk position (breddegrad/længdegrad)
GPGSA	GSA: GNSS DOP og aktive satellitter
GPGSV	GSV: Synlige GNSS-satelliter
GPRMB	RMB: Anbefalet minimum for navigationsoplysninger
GPRMC	RMC: Anbefalet minimum for specifikke GNSS-data
GPRTE	RTE: Ruter
GPVTG	VTG: Kurs og fart over grunden
GPWPL	WPL: Waypointposition
GPXTE	XTE: Cross Track-fejl
PGRME	E: Estimeret fejl
PGRMM	M: Kortdatum
PGRMZ	Z: Højde
SDBBT	DBT: Dybde under transducer
SDDPT	DPT: Dybde
SDMTW	MTW: Vandtemperatur
SDVHW	VHW: Fart gennem vand og kurs

Modtag

Sætning	Beskrivelse
DPT	Dybde
DBT	Dybde under transducer
MTW	Vandtemperatur
VHW	Fart gennem vand og kurs
WPL	Waypointposition
DSC	Oplysninger om digitalt selektivt opkald
DSE	Udvidet digitalt selektivt opkald
HDG	Kurs, afvigelse og variation
HDM	Kurs, magnetisk
MWD	Vindretning og -hastighed
MDA	Meteorologisk composite
MWV	Vindhastighed og -vinkel
VDM	AIS VHF datalink-besked

Du kan købe samtlige oplysninger om National Marine Electronics Association (NMEA)-format og -sætninger hos www.nmea.org.

J1939 Oplysninger

Plotteren kan modtage J1939-sætninger. Plotteren kan ikke sende via J1939-netværket.

Beskrivelse	PGN	SPN
Motorbelastning i procent ved nuværende hastighed	61443	92
Motorhastighed	61444	190
Udstødningstemperatur ved motormanifold - højre manifold	65031	2433
Udstødningstemperatur ved motormanifold - venstre manifold	65031	2434
Motorkølemiddel	65172	
Fejlkode til aktiv fejlfinding	65226	
Fartøjets afstand	65248	
Vand i brændstof-indikator	65279	
Motor, vent på startlampe	65252	1081
Test af for høj motorhastighed	65252	2812
Kommandostatus for motorluftstop	65252	2813
Kommandostatus for motoralarmudgang	65252	2814
Motorens samlede driftstimer	65253	247
Navigationsbaseret sejlhastighed	65256	517
Motorens brændstofftemperatur 1	65262	174
Motorolietemperatur 1	65262	175
Brændstoftryk for motor	65263	94
Motorolietryk	65263	100
Motorens kølevæsketryk	65263	109
Motorens kølevæsketemperatur	65263	110
Motorens kølevæskestand	65263	111
Motorens brændstofforbrug	65266	183
Motorens gennemsnitlige brændstoføkonomi	65266	185
Tryk i motorindsugningsmanifold nr. 1	65270	102
Batterispænding/strømindgang 1	65271	168
Gearolietemperatur	65272	177
Gearolietryk	65272	127
Brændstofniveau	65276	96
Differenstryk for motoroliefilter	65276	969

Status-LED

LED-aktivitet	Status
Konstant rød	Enheden tændes.
Blinker grønt	Enheden fungerer normalt.
Blinker orange	Enhedens software opdateres.

© 2019 Garmin Ltd. eller dets datterselskaber

Garmin®, Garmin logoet, ActiveCaptain®, ANT® og Fusion® er varemærker tilhørende Garmin Ltd. eller dets datterselskaber, registreret i USA og andre lande. GMM™, GRID™ og OneHelm™ er varemærker tilhørende Garmin Ltd. eller dets datterselskaber. Disse varemærker må ikke anvendes uden udtrykkelig tilladelse fra Garmin.

FLIR® er et registreret varemærke tilhørende FLIR Systems, Inc. HDMI® er et registreret varemærke tilhørende HDMI Licensing, LLC. NMEA®, NMEA 2000®, og NMEA 2000-logoet er registrerede varemærker tilhørende National Marine Electronics Association. Wi-Fi® er et registreret varemærke tilhørende Wi-Fi Alliance Corporation. Windows® er et registreret varemærke tilhørende Microsoft Corporation i USA og andre lande.

