

**GARMIN**<sup>®</sup>  
**GPSMAP<sup>®</sup> 276Cx**



Manual do proprietário

© 2016 Garmin Ltd. ou suas subsidiárias

Todos os direitos reservados. Em conformidade com as leis que regem os direitos autorais, o presente manual não pode ser copiado, parcial ou integralmente, sem o prévio consentimento por escrito da Garmin. A Garmin se reserva o direito de alterar ou melhorar seus produtos e fazer mudanças no conteúdo do presente manual sem a obrigação de notificar qualquer pessoa ou organização sobre tais alterações ou melhorias. Acesse [www.garmin.com](http://www.garmin.com) para conferir as atualizações mais recentes e obter mais informações sobre o uso do produto.

Garmin®, o logotipo da Garmin e ANT+®, AutoLocate®, GPSMAP® e TracBack® são marcas comerciais da Garmin Ltd. ou suas subsidiárias, registrada nos Estados Unidos da América e em outros países. BaseCamp™, Garmin Connect™, Garmin Express™ e HomePort™ são marcas comerciais da Garmin Ltd. ou das suas subsidiárias. Essas marcas comerciais não podem ser usadas sem a permissão expressa da Garmin.

Android™ é uma marca comercial da Google Inc. Apple® e Mac® são marcas comerciais da Apple Inc., registradas nos Estados Unidos e em outros países. A palavra de marca BLUETOOTH® e os logotipos são propriedade da Bluetooth SIG, Inc., e qualquer uso de tais marcas pela Garmin é realizado sob licença. microSD® e o logotipo microSDHC são marcas comerciais da SD-3C, LLC. Wi-Fi® é uma marca registrada da Wi-Fi Alliance Corporation. Windows® e Windows NT® são marcas comerciais da Microsoft Corporation registradas nos Estados Unidos e em outros países. Outras marcas registradas e nomes de marcas são dos seus respectivos proprietários.

Este produto possui certificação da ANT+®. Acesse [www.thisisant.com/directory](http://www.thisisant.com/directory) para obter uma lista de produtos e de aplicativos compatíveis.

M/N: A03023

# Sumário

<b>Introdução.....</b>	<b>1</b>	Aumentando a precisão da localização de um ponto de parada.....	10
Visão geral do dispositivo.....	1	Editando uma parada.....	10
Teclas.....	2	Editando uma categoria.....	10
Páginas principais.....	3	Excluindo um ponto de parada.....	10
Visualizando o menu principal.....	3	<b>Rotas.....</b>	<b>10</b>
Informações sobre a bateria.....	3	Criar uma rota.....	10
Maximizando a vida útil da bateria....	3	Ativando uma rota.....	11
Ativando o modo de economia de bateria.....	3	Cópia de rota.....	11
Armazenamento de longo prazo.....	3	Editando o nome de uma rota.....	11
Instalando pilhas AA.....	4	Editando uma rota.....	11
Instalando o conjunto de baterias.....	4	Excluindo uma rota.....	11
Ligando o dispositivo.....	5	Navegar para uma rota salva.....	11
Ajustando o brilho da luz de fundo e o volume.....	5	Visualizando a rota ativa.....	11
Atualizações do produto.....	6	Interrompendo a navegação.....	11
Definindo Garmin Express.....	6	Invertendo uma rota.....	12
<b>Recursos conectados.....</b>	<b>6</b>	Fazendo desvios.....	12
Requisitos dos recursos conectados....	6	Planejamento da sua rota.....	12
Configurando a conectividade do Wi-Fi.....	7	<b>Trajetos.....</b>	<b>12</b>
Conectando a uma rede sem fio.....	7	Gravação de um trajeto.....	12
Emparelhar um smartphone com o dispositivo.....	7	Visualização de trajeto ativo.....	12
Notificações do telefone.....	7	Salvar o trajeto ativo.....	13
Visualizando notificações do telefone.....	7	Apagar trajeto ativo.....	13
Ocultando notificações.....	7	Excluir um trajeto.....	13
Navegar para um trajeto salvo.....	13	Trajetos arquivados.....	13
<b>Sinais de satélite GPS.....</b>	<b>7</b>	Enviar dados sem fio.....	14
Obtendo sinais de satélite.....	8	Receber dados sem fio.....	14
Alterando a visualização de satélite.....	8	<b>Navegação.....</b>	<b>14</b>
Desligando o GPS.....	8	Menu Buscar.....	14
Simulando um local.....	8	Navegando até um destino.....	14
Simulando um percurso.....	8	Interrompendo a navegação.....	14
Ativando o GLONASS e o WAAS.....	9	Encontrar um local pelo nome.....	15
Encontrar um local perto de outro.....	15	Encontrar um local perto de outro.....	15
<b>Paradas, rotas e trajetos.....</b>	<b>9</b>	Navegando com a bússola.....	15
Pontos de parada.....	9	Calibrando a bússola.....	15
Criando um ponto de parada.....	9	Ponteiro de curso.....	16
Localizando um ponto de parada.....	9	Navegando com o mapa.....	16
Projetar um ponto de parada.....	9	Navegando usando TracBack®.....	16
Navegar para um ponto de parada..	10	Evitando características da estrada....	17
		Marcar e começar a navegar para um local de homem ao mar.....	17
		Plano de elevação.....	17
		Navegando para um ponto no plano de elevação.....	17

Alterando o tipo de plano.....	17	Definir as unidades de medida.....	26
Calibrando o altímetro		Configurações de localização.....	26
barométrico.....	17	Restaurando todas as configurações	
Computador de bordo.....	17	padrão.....	26
Redefinindo o computador de		<b>Informações sobre o dispositivo....</b>	<b>26</b>
bordo.....	18	Cuidados com o dispositivo.....	26
Página da rodovia.....	18	Limpando o dispositivo.....	27
<b>Imagens BirdsEye.....</b>	<b>18</b>	Acessórios fitness opcionais.....	27
<b>Dados de calendário e</b>		Emparelhando seus sensores	
<b>climatéricos.....</b>	<b>18</b>	ANT+.....	27
Visualização do calendário.....	18	Dicas para emparelhar acessórios	
Visualização de informações sobre a		ANT+ com o seu dispositivo	
maré.....	19	Garmin.....	27
Visualização de dados sobre o céu e		Gerenciamento de dados.....	27
almanaques.....	19	Tipos de arquivo.....	28
Visualização de condições e previsões		Instalando um cartão de memória..	28
climatéricas atuais.....	19	Conectando o dispositivo ao	
<b>Personalizando o dispositivo.....</b>	<b>20</b>	computador.....	28
Personalizando os campos de		Transferir arquivos para seu	
dados.....	20	dispositivo.....	29
Personalização do layout da página...	20	Excluindo arquivos.....	29
Configurando os mapas.....	20	Desconectando o cabo USB.....	29
Configuração do mapa.....	20	Especificações.....	30
Configurações gerais do mapa.....	21	<b>Índice.....</b>	<b>31</b>
Configurações do mapa.....	21		
Definições marítimas.....	21		
Configurações de navegação			
marítima.....	21		
Configurações da bússola.....	22		
Configurações do computador de			
bordo.....	22		
Configurações da página de rodovia..	22		
Configurações de alarme.....	22		
Configurações de satélite GPS.....	23		
Configurações do sistema.....	23		
Configurações de interface serial....	23		
Configurações do visor.....	24		
Configurações de rotas.....	24		
Configurações de trajetos.....	25		
Configuração do altímetro.....	25		
Configurações de som.....	25		
ANT+ Configurações do sensor.....	25		
Configurações do temporizador.....	26		
Configurações de hora.....	26		

# Introdução

## ⚠ ATENÇÃO

Consulte o guia *Informações importantes sobre segurança e sobre o produto* na caixa do produto para obter mais detalhes sobre avisos e outras informações importantes.



## Visão geral do dispositivo



- |   |  |
|---|--|
| ① | Argola em D da tampa do compartimento da bateria                   |
| ② | Slot de cartão microSD (sob a porta da bateria)                    |
| ③ | Porta MCX para antena de GPS externa (sob a cobertura de proteção) |
| ④ | Porta mini-USB (por baixo da cobertura de proteção)                |
| ⑤ | Conector de alimentação para os suportes de acessórios             |

## Teclas



OUT IN	Selecione para aumentar ou diminuir o zoom na página de mapa.
PAGE	Selecione para percorrer as páginas principais em sequência e voltar para a página inicial. Mantenha pressionado para alternar entre os modos automotivo e marítimo.
QUIT	Selecione para percorrer as páginas principais na sequência inversa, voltar o valor anterior no campo de entrada de dados ou cancelar uma função.
ENTER MARK	Selecione para confirmar mensagens e selecionar opções. Mantenha pressionado para marcar um ponto de parada.
MENU	Selecione para abrir o menu da página. Pressione duas vezes para abrir o menu principal.
	Segure para ligar e desligar o dispositivo. Selecione para ajustar a luz de fundo e o volume do alto-falante externo.
FIND	Selecione para localizar um destino.
NAV MOB	Selecione para abrir as opções de navegação. No modo marítimo, mantenha pressionado para criar um sinal de homem ao mar (MOB) e iniciar a navegação para o local do MOB. No modo automotivo, mantenha pressionado para abrir a página de próxima curva e reproduzir o comando de voz para a próxima curva.
	Selecione para rolar, realçar opções e mover o cursor.

## Páginas principais

Você pode selecionar PAGE para percorrer as páginas principais e segurar PAGE para alternar entre o modo automotivo e o modo marítimo. O modo de uso determina quais páginas principais são exibidas.

**Modo marítimo:** por padrão, cinco páginas principais são exibidas no modo marítimo: mapa, bússola, rodovia, rota ativa e dados da posição. Você pode ativar a página do altímetro nas configurações do visor (*Configurações do visor, página 24*).

**Modo automotivo:** por padrão, duas páginas principais são exibidas no modo automotivo: mapa e computador de bordo. Você pode ativar as páginas de rodovia, bússola e altímetro nas configurações do visor (*Configurações do visor, página 24*).

## Visualizando o menu principal

Na página principal, pressione **MENU** duas vezes para abrir o menu principal.

## Informações sobre a bateria

### ⚠ ATENÇÃO

A classificação de temperatura para o dispositivo pode exceder a faixa útil de algumas pilhas. As pilhas alcalinas podem explodir sob temperaturas altas.

Não use um objeto pontudo para remover as pilhas.

### ⚠ CUIDADO

Entre em contato com o departamento de descarte local para reciclar as pilhas corretamente.

### AVISO

Pilhas alcalinas perdem uma quantidade significativa da sua capacidade à medida que a temperatura diminui. Use baterias de lítio ao operar o dispositivo em condições de congelamento.

## Maximizando a vida útil da bateria

É possível fazer diversas coisas para estender a duração das baterias.

- Reduzir o brilho da luz de fundo (*Ajustando o brilho da luz de fundo e o volume, página 5*).
- Reduzir o tempo limite da luz de fundo (*Configurações do visor, página 24*).
- Usar o modo de economia de bateria (*Ativando o modo de economia de bateria, página 3*).
- Diminuir a velocidade com que o mapa é desenhado (*Configurações do mapa, página 21*).
- Desligar o GLONASS (*Ativando o GLONASS e o WAAS, página 9*).

## Ativando o modo de economia de bateria

É possível usar o modo de economia de bateria para estender a duração da bateria.

Selecione **Configuração > Visor > Economia de bateria > Ligado**.

No modo de economia de bateria, a tela desligará quando a luz de fundo chegar ao tempo limite. Você pode selecionar  para ligar a tela e tocar duas vezes em  para visualizar a página de status.

## Armazenamento de longo prazo

Quando não pretender utilizar o dispositivo durante vários meses, remova as baterias. Os dados armazenados não se perdem ao remover as baterias.

## Instalando pilhas AA

Em vez do conjunto de baterias (*Instalando o conjunto de baterias, página 4*), você pode usar pilhas alcalinas, de NiMH ou de lítio AA. Isso é útil quando você está na trilha e não é possível carregar o conjunto de baterias. Use baterias de NiMH ou lítio para obter os melhores resultados.

- 1 Gire a argola em D no sentido anti-horário e puxe-a para remover a tampa.
- 2 Insira três pilhas AA, observando as polaridades.



- 3 Recoloque a tampa do compartimento da bateria e gire a argola em D no sentido horário.

## Instalando o conjunto de baterias

- 1 Gire a argola em D no sentido anti-horário e puxe-a para remover a tampa.
- 2 Localize os polos metálicos localizados nas extremidades da bateria de íon de lítio.
- 3 Insira a bateria no compartimento, os contatos primeiro.



- 4 Pressione a bateria até encaixar no lugar.
- 5 Recoloque a tampa do compartimento da bateria e gire a argola em D no sentido horário.



## Carregar o conjunto de baterias

### AVISO

Para evitar corrosão, seque cuidadosamente a mini-porta USB, a capa contra intempéries e a área envolvente antes de carregar ou ligar o dispositivo a um computador.

Não tente usar o dispositivo para carregar uma bateria que não tenha sido fornecida pela Garmin®. A tentativa de carregar uma bateria que não tenha sido fornecida pela Garmin pode danificar o dispositivo e anular a garantia.

Para que você possa conectar o conector reto do cabo USB ao seu dispositivo, talvez seja necessário remover os acessórios de montagem opcional.

**OBSERVAÇÃO:** o dispositivo não carrega enquanto estiver fora do intervalo de temperatura aprovado (*Especificações, página 30*).

Você pode carregar a bateria utilizando uma tomada de parede padrão ou uma porta USB no seu computador.

1 Levante a cobertura de proteção ① da porta mini-USB ②.



- 2 Conecte a extremidade menor do cabo USB à porta mini-USB.
- 3 Conecte a extremidade USB em um adaptador de CA ou em uma porta USB do computador.
- 4 Se necessário, conecte o adaptador de CA a uma tomada padrão.  
Quando você conectar o dispositivo a uma fonte de alimentação, o dispositivo ligará.
- 5 Carregue a bateria completamente.

## Removendo o conjunto de baterias NiMH

### ⚠ ATENÇÃO

Não use um objeto pontudo para remover as pilhas.





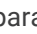
- 1 Gire a argola em D no sentido anti-horário e puxe-a para remover a tampa.
- 2 Puxe para cima um lado do conjunto de baterias.

## Ligando o dispositivo

Pressione .

## Ajustando o brilho da luz de fundo e o volume

Você pode ajustar o brilho da luz de fundo para maximizar a vida útil da bateria. Se estiver usando um alto-falante externo com um cabo adaptador de 12/24 Volts com o dispositivo, você pode ajustar o nível de volume da saída de áudio.

- 1 Selecione .
- 2 Selecione  e  para ajustar o brilho.
- 3 Selecione  e  para ajustar o volume.
- 4 Selecione **ENTER**.

## Atualizações do produto

Em seu computador, instale o Garmin Express™ ([www.garmin.com/express](http://www.garmin.com/express)). Em seu smartphone, instale o aplicativo Garmin Connect™.

Isso fornece fácil acesso a esses serviços para dispositivos Garmin:

- Atualizações de software
- Atualizações de mapa
- Carregamento de dados para Garmin Connect
- Registro do produto

## Definindo Garmin Express

- 1 Conecte o dispositivo ao computador usando um cabo USB.
- 2 Acesse [www.garmin.com/express](http://www.garmin.com/express).
- 3 Siga as instruções na tela.

## Recursos conectados

Quando você conecta seu dispositivo GPSMAP 276Cx a um smartphone compatível usando a tecnologia Bluetooth® e instala o app Garmin Connect nesse smartphone, são disponibilizados recursos conectados. Acesse [www.garmin.com/apps](http://www.garmin.com/apps) para obter mais informações. Alguns recursos também são disponibilizados quando você conecta seu dispositivo a uma rede Wi-Fi®.

**Notificações do smartphone:** exibe notificações e mensagens do smartphone no seu dispositivo GPSMAP 276Cx.

**LiveTrack:** permite que os seus amigos e a sua família acompanhem as suas corridas e atividades de treino em tempo real. Você pode convidar seguidores usando um e-mail ou uma rede social, permitindo que eles visualizem seus dados ao vivo em uma página de monitoramento do Garmin Connect.

**Enviar atividades para o Garmin Connect:** envia automaticamente sua atividade para sua conta do Garmin Connect assim que você concluir a gravação da atividade.

**Atualizações de software:** permite que você atualize o software do dispositivo.

**Clima:** permite visualizar as condições meteorológicas atuais e previsões.

## Requisitos dos recursos conectados

Alguns recursos requerem um smartphone e um aplicativo específico no smartphone.

Recurso	Conectado a um smartphone emparelhado com o aplicativo Garmin Connect	Conectado a uma rede Wi-Fi
Enviar atividades para o Garmin Connect	Sim	Sim
Atualizações de software	Sim	Sim
Downloads de EPO	Sim	Sim
Radar meteorológico	Sim	Sim
Condições do clima e previsões	Sim	Não
Notificações do telefone	Sim <sup>1</sup>	Não
LiveTrack	Sim	Não

<sup>1</sup> O dispositivo recebe notificações por telefone diretamente de um smartphone Apple® emparelhado e por meio do app Garmin Connect em um smartphone com Android™.

## Configurando a conectividade do Wi-Fi

Antes de poder usar os recursos do Wi-Fi, você deve configurar a conexão do Wi-Fi usando o aplicativo Garmin Express.

- 1 Acesse [www.garmin.com/express](http://www.garmin.com/express) e baixe o aplicativo Garmin Express.
- 2 Selecione o dispositivo.
- 3 Selecione **Ferramentas > Utilitários**.
- 4 Siga as instruções na tela para configurar a conectividade do Wi-Fi com o aplicativo Garmin Express.

## Conectando a uma rede sem fio

- 1 No menu principal, selecione **Configuração > Wi-Fi**.
- 2 Se necessário, selecione **Wi-Fi** para ativar a tecnologia do Wi-Fi.
- 3 Selecione **Adicionar rede**.
- 4 Selecione uma rede sem fio de uma lista.
- 5 Se necessário, insira a senha.

O dispositivo armazena as informações de rede e se conecta automaticamente quando você retornar a essa localização.

## Emparelhar um smartphone com o dispositivo

Você deve emparelhar seu dispositivo GPSMAP 276Cx diretamente por meio do app Garmin Connect.

- 1 Coloque seu smartphone compatível em um raio de até 10 m (33 pés) do seu dispositivo.
- 2 Através da loja de aplicativos em seu smartphone, instale e abra o aplicativo Garmin Connect.
- 3 Siga as instruções na tela para criar uma conta com o seu endereço de e-mail e conectar o dispositivo GPSMAP 276Cx à sua conta.
- 4 No menu principal no seu dispositivo, selecione **Configuração > Bluetooth > Ligado > Emp. dispos móvel**. Depois de emparelhar com êxito, uma mensagem será exibida e o dispositivo sincronizará automaticamente com o seu smartphone.

## Notificações do telefone

As notificações por celular requerem um smartphone compatível para ser emparelhado com o GPSMAP 276Cx dispositivo. Quando seu celular recebe mensagens, ele envia direto ao dispositivo.

## Visualizando notificações do telefone

Para poder visualizar notificações, você deve emparelhar seu dispositivo com seu smartphone compatível.

- 1 No menu principal, selecione **Mensagem**.
- 2 Selecione uma notificação.

## Ocultando notificações

Por padrão, notificações podem aparecer na tela do dispositivo ao serem recebidas. Você pode ocultar as notificações para evitar que elas sejam exibidas.

No menu principal, selecione **Configuração > Bluetooth > Notificações > Ocultar**.

## Sinais de satélite GPS

Depois que você ligar o dispositivo, ele começa automaticamente a procurar por satélites. A página do GPS é exibida enquanto a unidade está coletando sinais de satélite e obtendo uma correção, que deve demorar apenas alguns minutos.

## Obtendo sinais de satélite

Antes de poder utilizar as funções de navegação GPS, é necessário obter os sinais de satélite.

Quando você liga o dispositivo de navegação, o receptor do GPS coleta dados do satélite e estabelece a posição atual. O tempo necessário para adquirir sinais de satélite varia de acordo com diversos fatores, incluindo a distância que você está do local onde utilizou o dispositivo de navegação pela última vez, se você tem uma visão clara do céu e quanto tempo se passou desde a última vez que utilizou seu dispositivo de navegação. Na primeira vez que ligar seu dispositivo de navegação, pode demorar alguns minutos para encontrar sinais de satélite.

- 1 Ligue o dispositivo.
- 2 Aguarde enquanto o dispositivo localiza satélites.  
Poderá levar de 30 a 60 segundos para obter os sinais do satélite.
- 3 Se necessário, vá para uma área aberta, longe de prédios altos e árvores.

## Alterando a visualização de satélite

- 1 No menu principal, selecione **GPS**.
- 2 Selecione **MENU**.
- 3 Selecione uma opção:
  - Para orientar a visualização de satélite com seu trajeto atual na direção do topo da tela, selecione **Subida**.
  - Para exibir uma cor única para cada satélite e sua barra de força de sinal, selecione **Multicolorido**.

## Desligando o GPS

Você pode desligar o GPS no seu dispositivo para interromper o rastreamento da sua localização.

- 1 No menu principal, selecione **GPS**.
- 2 Selecione **MENU > Utilizar com GPS desligado**.

## Simulando um local

Você pode usar o dispositivo com o GPS desligado para realizar a manutenção de pontos de parada e rotas, ou para economizar a bateria. Você pode definir a localização manualmente para ver sua localização atual no mapa.

- 1 No menu principal, selecione **GPS**.
- 2 Selecione **MENU > Utilizar com GPS desligado**.
- 3 Selecione um local.
- 4 Selecione **Usar**.

## Simulando um percurso

Você pode usar o dispositivo com o GPS desligado para realizar a manutenção de pontos de parada e rotas, ou para economizar a bateria. Você pode simular a direção de um percurso enquanto o GPS está desativado.

- 1 No menu principal, selecione **GPS**.
- 2 Selecione **MENU > Utilizar com GPS desligado**.
- 3 Selecione uma opção:
  - Ativar um percurso (*Ativando uma rota, página 11*).
  - Navegar para um destino (*Navegando até um destino, página 14*).
- 4 Depois de ativar o percurso ou de selecionar um destino, selecione **Sim** para simular a direção do percurso.

## Ativando o GLONASS e o WAAS

Você pode ativar o sistema de navegação global via satélite (GLONASS), um sistema de satélite russo, para aumentar o número de satélites disponíveis para você. Quando o sistema é usado em situações de baixa visibilidade do céu, como em áreas com prédios altos, essa configuração pode ser usada junto com o GPS para fornecer informações de posição mais precisas.

Você pode ativar o sistema de aumento de área ampla (WAAS) na América do Norte, o que pode oferecer informações de posição do GPS mais precisas. Ao usar o WAAS, o dispositivo pode levar mais tempo para acessar os satélites.

- 1 No menu principal, selecione **MENU > GPS**.
- 2 Selecione **Ativar GLONASS** ou **Ativar WAAS**.

## Paradas, rotas e trajetos

### Pontos de parada

Pontos de parada são locais gravados e armazenados no dispositivo. Os pontos de parada podem marcar onde você está, para onde vai, ou onde você esteve. Você pode adicionar detalhes sobre a localização, como nome, elevação e profundidade.

É possível adicionar um arquivo .gpx que contenha pontos de parada, transferindo o arquivo para a pasta GPX ([Transferir arquivos para seu dispositivo, página 29](#)).

### Criando um ponto de parada

Você pode salvar seu local atual como um ponto de parada.

- 1 Pressione **MARK**.
- 2 Se necessário, altere o nome ou outros dados.
- 3 Selecione **OK**.

### Localizando um ponto de parada

- 1 Selecione **FIND > Pontos de parada**.
- 2 Se necessário, selecione **MENU** para refinar a busca.
- 3 Se necessário, selecione uma opção:
  - Para pesquisar usando o nome do ponto de parada, selecione **Procurar por nome**.
  - Para pesquisar usando a categoria do ponto de parada, selecione **Selecionar categoria**.
  - Para pesquisar usando o símbolo do ponto de parada, selecione **Selecionar símbolo**.
  - Para pesquisar perto de um ponto no mapa, selecione **Perto de outros**.
- 4 Selecione um ponto de parada na lista.

### Projetar um ponto de parada

Você pode criar um novo local ao projetar a distância e a direção de um local marcado para um novo local.

- 1 No menu principal, selecione **Pontos**.
- 2 Selecione um ponto de parada.
- 3 Selecione **MENU > Ponto de parada do projeto**.
- 4 Se necessário, selecione **De** para alterar o local marcado.
- 5 Insira a distância.
- 6 Insira a direção.
- 7 Selecione **Guardar**.

## Navegar para um ponto de parada

- 1 Selecione **FIND > Pontos de parada**.
- 2 Selecione um ponto de parada.
- 3 Selecione **Ir para**.

## Aumentando a precisão da localização de um ponto de parada

É possível especificar a localização de uma parada para mais precisão. Ao calcular a média, o dispositivo efetua várias leituras no mesmo local e utiliza o valor médio para fornecer mais precisão.

- 1 No menu principal, selecione **Pontos**.
- 2 Selecione um ponto de parada.
- 3 Selecione **MENU > Localização média**.
- 4 Mova para a localização do ponto de parada.
- 5 Selecione **Iniciar**.
- 6 Siga as instruções na tela.
- 7 Quando a barra de status atingir 100%, selecione **Guardar**.

Para obter melhores resultados, reúna de quatro a oito amostras para o ponto de parada, aguarde, pelo menos, 90 minutos entre as amostras.

## Editando uma parada

- 1 Selecione **Pontos**.
- 2 Selecione um ponto de parada.
- 3 Selecione um item para editar, como o nome.
- 4 Insira as novas informações e selecione **Concluído**.

## Editando uma categoria

- 1 Selecione **Pontos > MENU > Editar categorias**.
- 2 Selecione uma opção:
  - Selecione uma categoria.
  - Selecione **Adicionar**.
- 3 Se necessário, edite o nome.
- 4 Se necessário, selecione **Mostrar em mapa**.
- 5 Se necessário, selecione **Usar como padrão**.

## Excluindo um ponto de parada

- 1 No menu principal, selecione **Pontos**.
- 2 Selecione um ponto de parada.
- 3 Selecione **Excluir**.

## Rotas

Uma rota é uma sequência de pontos de parada ou locais que orienta você ao seu destino final.

### Criar uma rota

- 1 No menu principal, selecione **Rota > Criar rota**.
- 2 Selecione uma linha em branco.
- 3 Selecione uma categoria.
- 4 Selecione o primeiro ponto na rota.
- 5 Selecione **OK**.
- 6 Repita para todos os pontos na rota.

## Ativando uma rota

É possível ativar uma rota para começar a navegação.

- 1 No menu principal, selecione **Rota**.
- 2 Selecione uma rota.
- 3 Selecione **MENU > Ativar rota**.

A rota aparece como uma linha magenta no mapa.

## Cópia de rota

É possível copiar uma rota existente.

- 1 No menu principal, selecione **Rota**.
- 2 Selecione uma rota.
- 3 Selecione **MENU > Copiar rota**.

A rota é duplicada e exibida na lista.

## Editando o nome de uma rota

Você pode personalizar o nome de uma rota para diferenciá-la.

- 1 No menu principal, selecione **Rota**.
- 2 Selecione uma rota.
- 3 Selecione o nome da rota.
- 4 Insira o novo nome.

## Editando uma rota

Você pode adicionar, remover ou reordenar pontos em uma rota.

- 1 No menu principal, selecione **Rota**.
- 2 Selecione uma rota.
- 3 Selecione um ponto na rota.
- 4 Selecione **MENU**.
- 5 Selecione uma opção:
  - Para inserir um ponto adicional na rota, selecione **Inserir ponto de parada**.
  - Para alterar a ordem dos pontos na rota, selecione **Mover parada** e utilize as teclas de seta.
  - Para remover o ponto da rota, selecione **Remover ponto de parada**.

## Excluindo uma rota

- 1 No menu principal, selecione **Rota**.
- 2 Selecione uma rota.
- 3 Selecione **MENU > Excluir rota**.

## Navegar para uma rota salva

- 1 Selecione **NAV > Rota de navegação**.
- 2 Selecione uma rota.

## Visualizando a rota ativa

- 1 Ao navegar por uma rota, a partir do menu principal, selecione **Rota > Ativo**.
- 2 Selecione um ponto na rota.
- 3 Selecione **Mapa** para exibir a rota no mapa.

## Interrompendo a navegação

Selecione **NAV > Parar navegação**.

## Invertendo uma rota

Você pode alternar os pontos inicial e final de sua rota para navegar na rota em marcha a ré.

- 1 No menu principal, selecione **Rota**.
- 2 Selecione uma rota.
- 3 Selecione **MENU > Inversor**.

## Fazendo desvios

É possível desviar de estradas em construção ou definir outras formas de desvio durante a navegação.

- 1 Durante a navegação por um percurso no modo automotivo, selecione **NAV > Desvio**.
- 2 Selecione uma distância para o desvio.

O dispositivo irá recalculer sua rota.

## Planejamento da sua rota

É possível inserir informações para calcular os dados sobre sua viagem.

- 1 No menu principal, selecione **Rota**.
- 2 Selecione uma rota.
- 3 Selecione **MENU > Planejar rota**.
- 4 Insira as informações necessárias para planejar a viagem.

**OBSERVAÇÃO:** As taxas do fluxo de combustível são medidas em unidades por hora. As mudanças na configuração do sistema em relação a unidades de medida não afetam a medida de fluxo de combustível. Você deve inserir as taxas de fluxo de combustível com base nas informações do seu veículo (por exemplo, manual do operador ou especificações de desempenho) e registrar as unidades de medida (galões ou litros).

- 5 Selecione **QUIT**.
- 6 Utilize as teclas de seta para visualizar as informações detalhadas sobre sua viagem, como tempo do trecho e tempo de chegada estimado, com base nos dados inseridos.

## Trajetos

Um trajeto é um registro do seu caminho. O registro do trajeto contém informações sobre pontos ao longo do caminho gravado, inclusive tempo, local e elevação para cada ponto.

### Gravação de um trajeto

Por padrão, o dispositivo grava um registro de trajetos automaticamente quando está ativo e recebendo sinal GPS. É possível pausar e iniciar a gravação de trajeto manualmente.

- 1 Comece a se mover para gravar um trajeto.
- 2 No menu principal, selecione **Trajeto > Ativo**.
- 3 Selecione uma opção:
  - Para pausar a gravação do trajeto, selecione **Parar**.
  - Para iniciar a gravação do trajeto, selecione **Iniciar**.

### Visualização de trajeto ativo

- 1 No menu principal, selecione **Trajeto > Ativo**.
- 2 Selecione uma opção:
  - Para exibir o trajeto ativo no mapa, selecione **MENU > Exibir Mapa**.
  - Para exibir o plano de elevação do trajeto ativo, selecione **MENU > Plano de elevação**.



## Salvar o trajeto ativo

- 1 No menu principal, selecione **Trajeto**.
- 2 Selecione uma opção:
  - Selecione **Guardar** para salvar o trajeto completo.
  - Selecione **MENU > Receber sem fio** e selecione uma parte.

## Apagar trajeto ativo

No menu principal, selecione **Trajeto > Ativo > Limpar**.

## Excluir um trajeto

- 1 No menu principal, selecione **Trajeto**.
- 2 Selecione uma opção:
  - Selecione **FIT**.
  - Selecione **GPX**.
  - Selecione **Arquivo**.
- 3 Selecione um trajeto.
- 4 Selecione **MENU > Excluir**.

## Navegar para um trajeto salvo

- 1 No menu principal, selecione **Trajeto**.
- 2 Selecione uma opção:
  - Selecione **FIT**.
  - Selecione **GPX**.
  - Selecione **Arquivo**.
- 3 Selecione um trajeto.
- 4 Selecione **MENU > Navegar**.
- 5 Selecione uma opção:
  - Selecione **Original** para navegar pelo trajeto original.
  - Selecione **Ré** para navegar pelo trajeto no modo invertido.

## Trajetos arquivados

Seu dispositivo permite salvar um número limitado de trajetos. Se esses limites forem excedidos, poderá não haver memória o suficiente para gravação de seu trajeto atual. O arquivamento libera memória para gravação do trajeto atual e armazena trajetos arquivados em um local diferente do seu disco rígido. O número de trajetos arquivados que podem ser armazenados é limitado somente pelo tamanho do seu disco rígido. É possível transferir trajetos arquivados a partir do dispositivo para o computador para salvá-los e visualizá-los por meio do aplicativo Garmin BaseCamp™.

É possível arquivar os trajetos salvos manualmente. Além disso, é possível criar trajetos arquivados a partir do registro de trajetos atual em uma programação automatizada ou quando o registro de trajetos estiver cheio.

## Arquivamento automático de trajetos

É possível arquivar trajetos em uma programação automatizada para economizar o espaço de memória.

- 1 No menu principal, selecione **Configuração > Trajetos > Arquivo automático**.
- 2 Selecione **Quando cheio**, **Diariamente** ou **Semanalmente**.  
**OBSERVAÇÃO:** as opções Diariamente e Semanalmente exigem gravação GPX.

## Arquivamento manual de trajetos

É possível arquivar os trajetos salvos manualmente.

- 1 No menu principal, selecione **Trajeto > GPX**.
- 2 Selecione um trajeto.
- 3 Selecione **MENU > Arquivo**.

O trajeto é movido da lista de trajetos salvos para a lista de trajetos arquivados.

## Enviar dados sem fio

Para poder enviar dados sem fio, você deve estar a 3 m (10 pés) de um dispositivo Garmin compatível.

O dispositivo pode enviar e receber dados quando conectado a um dispositivo compatível usando a tecnologia ANT+®. Você pode enviar pontos de parada, rotas e trajetos.

- 1 No menu principal, selecione um ponto de parada, rota ou trajeto.
- 2 Selecione **MENU > Enviar sem fio**.  
O outro dispositivo compatível deve estar tentando receber dados.
- 3 Siga as instruções na tela.

## Receber dados sem fio

Para poder receber dados sem fio, você deve estar a 3 m (10 pés) de um dispositivo Garmin compatível.

O dispositivo pode enviar e receber dados quando conectado a um dispositivo compatível usando a tecnologia ANT+. Você pode receber pontos de parada, rotas e trajetos.

- 1 No menu principal, selecione um ponto de parada, rota ou trajeto.
- 2 Selecione **MENU > Receber sem fio**.  
O outro dispositivo compatível deve estar tentando enviar um dado.
- 3 Siga as instruções na tela.

# Navegação

## Menu Buscar

Você pode usar o menu Buscar para pesquisar pontos de parada, cidades e coordenadas. Você pode baixar e navegar para itens como, por exemplo, fotos e faixas. Categorias adicionais aparecem se você tiver mapas detalhados opcionais, compatíveis, carregados no dispositivo. Ao abrir uma categoria, a lista contém itens próximos da sua localização atual ou do ponteiro do mapa (se ativo).

## Navegando até um destino

- 1 Selecione **FIND**.
- 2 Selecione uma categoria.
- 3 Selecione um destino.
- 4 Selecione **Ir para**.  
A rota aparece como uma linha magenta no mapa.
- 5 Navegue usando o mapa (*Navegando com o mapa, página 16*) ou uma bússola (*Navegando com a bússola, página 15*).

## Interrompendo a navegação

Selecione **NAV > Parar navegação**.

## Encontrar um local pelo nome

- 1 Selecione **FIND** > **Pontos de parada**.
- 2 Selecione **MENU** > **Procurar por nome**.

Os locais são classificados por nome em ordem alfabética.

## Encontrar um local perto de outro

- 1 Selecione **FIND** > **MENU** > **Perto de outros**.
- 2 Utilize as teclas de seta para mover o ponteiro do mapa para um novo local.
- 3 Selecione **Usar**.

## Navegando com a bússola

Ao navegar para um destino, ▲ aponta para seu destino, independentemente da direção em que você está se movendo.

- 1 Comece a navegar para um destino (*Navegando até um destino, página 14*).
- 2 Selecione **PAGE** para abrir a bússola.
- 3 Gire até que ▲ aponte para o topo da bússola e continue se movendo na direção do destino.

## Calibrando a bússola

**OBSERVAÇÃO:** você deve calibrar a bússola eletrônica ao ar livre. Afaste-se de objetos que influenciam os campos magnéticos como, por exemplo, veículos, edifícios ou linhas elétricas.

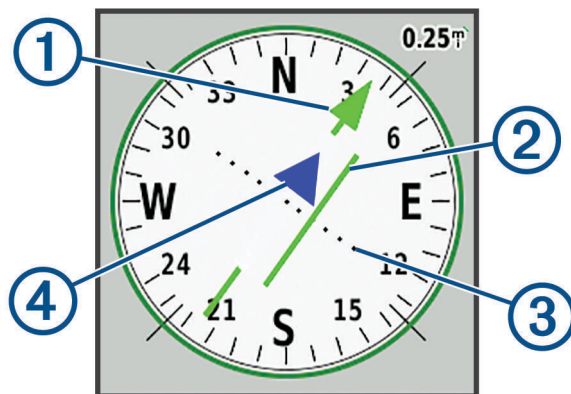
O dispositivo tem uma bússola eletrônica de 3 eixos. Você deve calibrar a bússola depois de percorrer grandes distâncias, passar por alterações bruscas de temperatura ou quando trocar a bateria.

- 1 Na bússola, selecione **MENU**.
- 2 Selecione **Calibrar bússola** > **Iniciar**.
- 3 Siga as instruções na tela.

## Ponteiro de curso

**OBSERVAÇÃO:** as configurações variam de acordo com o modo selecionado.

O ponteiro de curso é mais útil quando você está navegando para o seu destino em uma linha reta. Ele pode ajudá-lo a navegar de volta para a linha do curso quando você sai do rumo para evitar obstáculos ou perigos. Para ativar o ponteiro de curso, a partir da bússola, selecione **MENU > Mostrar CDI**.



- 1 Ponteiro da linha do curso. Indica a direção da linha de curso desejada a partir de seu ponto de início até o próximo ponto de parada.
- 2 Indicador de desvio de curso (CDI). Indica a localização do curso desejado em relação à sua localização. Se o CDI estiver alinhado com o ponteiro da linha de curso, você está em curso.
- 3 Distância do desvio de curso. Os pontos indicam a distância fora do curso. A distância representada por cada ponto é indicada pela escala no canto superior direito.
- 4 Indicador de e para. Indica se você está se aproximando ou se afastando do próximo ponto de parada.

## Navegando com o mapa

1 Comece a navegar para um destino (*Navegando até um destino*, página 14).

2 Selecione **PAGE** para abrir o mapa.

Um triângulo azul representa sua posição no mapa. Durante a viagem, o triângulo azul se move e deixa um registro do trajeto (rastros).

3 Realize uma ou mais ações:

- Utilize as teclas de seta para ver diferentes áreas.
- Selecione **IN** e **OUT** para aumentar e diminuir o zoom do mapa.

## Navegando usando TracBack

Durante a navegação, você pode navegar de volta para o início do seu trajeto. Essa opção pode ser útil para encontrar o caminho de volta ao acampamento, ao início da trilha ou o cais.

1 Selecione **NAV > TracBack**.

2 Selecione o ponto para navegar.

3 Navegue usando o mapa (*Navegando com o mapa*, página 16) ou uma bússola (*Navegando com a bússola*, página 15).

## Evitando características da estrada

É possível selecionar as características de estrada a serem evitadas, como estradas com pedágio ou não pavimentadas ou trilhas estreitas.

- 1 Selecione **Configuração > Rota > Conf. a ser evitada**.
- 2 Selecione as características a serem evitadas em suas rotas.

## Marcar e começar a navegar para um local de homem ao mar

É necessário definir Modo de uso para Náutico para utilizar o recurso Homem ao mar.

É possível salvar um local de Homem ao mar (MOB) e automaticamente iniciar a navegação de volta a ele.

- 1 No modo marítimo, mantenha **MOB** pressionado.
- 2 Selecione **Sim**.  
O mapa é aberto, mostrando a rota até o local MOB. A aparência padrão da rota é uma linha magenta.
- 3 Navegue por meio do mapa (*Navegando com o mapa, página 16*) ou da bússola (*Navegando com a bússola, página 15*).

## Plano de elevação

Por padrão, o plano de elevação exibe a elevação sobre a distância percorrida. É possível selecionar qualquer ponto no gráfico para exibir detalhes sobre tal ponto. Você pode personalizar as configurações da elevação (*Configuração do altímetro, página 25*).

### Navegando para um ponto no plano de elevação

- 1 Utilize as teclas de seta para selecionar um ponto individual no gráfico.
- 2 Selecione **ENTER**.
- 3 Navegação por meio do mapa (*Navegando com o mapa, página 16*).

### Alterando o tipo de plano

Você pode alterar o plano de elevação para exibir a pressão e a elevação ao longo do tempo ou da distância.

- 1 No menu principal, selecione **Configuração > Altímetro > Tipo de plano**.
- 2 Selecione um tipo de plano.

### Calibrando o altímetro barométrico

Você pode calibrar manualmente o altímetro barométrico se souber qual a elevação ou a pressão barométrica correta.

- 1 Dirija-se para um local onde a elevação ou a pressão barométrica é conhecida.
- 2 Na página do altímetro, selecione **MENU > Configuração do altímetro > Calibrar altímetro**.
- 3 A partir do campo **Calibrar com**, selecione uma opção:
  - Selecione **Elevação atual** e insira a elevação.
  - Selecione **Nível de pressão do mar** e insira a pressão.
  - Selecione **Altitude do GPS**.
- 4 Selecione **Calibrar**.

## Computador de bordo

O computador de bordo exibe a velocidade atual, a velocidade média, a velocidade máxima, o odômetro de viagem e outras estatísticas úteis. É possível personalizar o layout, o painel e os campos de dados do computador de bordo.

## Redefinindo o computador de bordo

Para informações precisas, redefina as informações de viagem antes de iniciar uma viagem.

- 1 Selecione **Computador de bordo** > **MENU**.
- 2 Selecione uma opção:
  - Selecione **Redefinir dados da viagem** para redefinir os valores da viagem atual para zero.
  - Selecione **Redefinir velocidade máxima** para redefinir o valor de velocidade máxima para zero.
  - Selecione **Redefinir odômetro** para redefinir o valor do odômetro para zero.
  - Selecione **Redefinir tudo** para redefinir todos os valores do computador de bordo para zero.

## Página da rodovia

A página de rodovia fornece orientações conforme você navega até seu destino. A exibição gráfica da rodovia exibe cada ponto de parada em sequência. A linha abaixo do centro da rodovia representa sua linha de trajeto preferida. É possível personalizar o layout da página e os campos de dados.

## Imagens BirdsEye

Você pode baixar e visualizar imagens detalhadas de satélite em seu dispositivo usando o software Garmin BaseCamp e uma assinatura de Imagens BirdsEye. Acesse [garmin.com/birdseye](http://garmin.com/birdseye) e [garmin.com/basecamp](http://garmin.com/basecamp) para obter mais informações.

## Dados de calendário e climatéricos

### Visualização do calendário

É possível visualizar a atividade do dispositivo em dias específicos, como quando um ponto de parada foi salvo. Você também pode visualizar informações diárias do almanaque para o sol, lua, caça e pesca.

- 1 No menu principal, selecione **Calendário**.
- 2 Selecione **Visualizar por dia**, **Visualização da semana** ou **Visualização do mês**.
- 3 Se necessário, selecione as setas na parte superior da tela para visualizar datas diferentes.
- 4 Selecione **MENU**.
- 5 Selecione uma opção:
  - Para retornar ao dia atual, selecione **Usar data atual**.
  - Para visualizar dados próximos ao seu local atual, a um ponto do mapa ou a um ponto de interesse, selecione **Alterar referência**.
  - Para visualizar dados sobre o céu e almanaques, selecione **Visualizar sol e lua** ou **Visualizar caça e pesca**.

## Visualização de informações sobre a maré

É possível visualizar as informações sobre uma estação de marés, incluindo a altura da maré e quando as próximas marés alta e baixa irão ocorrer.

- 1 No menu principal, selecione **Celestial** > **Maré** > **Em**.
- 2 Se necessário, selecione **MENU** para refinar a busca.
- 3 Se necessário, selecione uma opção:
  - Para pesquisar nos arredores de seu local atual, selecione **Perto do local atual**.
  - Para pesquisar nos arredores da posição do ponteiro do mapa, selecione **Perto do ponteiro do mapa**.
  - Para pesquisar nos arredores de um local, como uma cidade, uma praia ou um píer, selecione **Perto de outros**.
  - Para pesquisar nos arredores do destino de uma navegação ativa, selecione **Perto do destino**.Uma lista das estações de marés próximas ao local selecionado é exibida.
- 4 Selecione uma estação.  
Um gráfico de marés de 24 horas é exibido para a data atual, exibindo a altura da maré atual e quando as próximas marés alta e baixa irão ocorrer.
- 5 Selecione **MENU**.
- 6 Selecione uma opção:
  - Para aplicar a panorâmica ao gráfico de marés, selecione **Mover cursor**.
  - Para visualizar as informações sobre a maré em uma data diferente, selecione **Ligado** e insira uma data.

## Visualização de dados sobre o céu e almanaques

- 1 No menu principal, selecione **Celestial**.
- 2 Selecione uma opção:
  - Para visualizar informações da maré, selecione **Maré**.
  - Para visualizar informações do nascer do sol, pôr do sol, nascer da lua e pôr da lua, selecione **Sol e lua**.
  - Para visualizar os melhores horários previstos para caça e pesca, selecione **Caça e pesca**.
- 3 Se necessário, selecione **Data** para visualizar um dia diferente.  
É possível selecionar **MENU** > **Usar data atual** para retornar ao dia atual.

## Visualização de condições e previsões climáticas atuais

Para visualizar as informações atuais de previsão do tempo, conecte seu dispositivo a um smartphone com Garmin Connect (*[Emparelhar um smartphone com o dispositivo, página 7](#)*).

Para visualizar as informações do radar meteorológico, seu dispositivo deve ter uma conexão com a internet. É possível se conectar a um smartphone com acesso à internet ou a uma rede sem fio.

É possível visualizar as condições atuais do clima, previsões e o radar do clima no mapa.

- 1 No menu principal, selecione **Tempo**.
- 2 Selecione uma opção:
  - Para visualizar as condições e previsões climáticas atuais, selecione **Atual**.
  - Para visualizar o radar do clima no mapa, selecione **Mapa**.

# Personalizando o dispositivo

## Personalizando os campos de dados

Antes de personalizar os campos de dados, é necessário selecionar um layout de página com campos de dados (*Personalização do layout da página, página 20*).

É possível personalizar os campos de dados exibidos em cada página principal.

- 1 Selecione uma página.
- 2 Selecione **MENU > Alterar campos de dados**.
- 3 Selecione o campo de dados a ser substituído.
- 4 Selecione o novo campo de dados.

## Personalização do layout da página

- 1 Selecione uma página.
- 2 Selecione **MENU > Definir layout da página**.
- 3 Selecione um layout de página.

## Configurando os mapas

É possível ativar ou desativar os mapas atualmente carregados no dispositivo.

Na página de mapa, selecione **MENU > Configurar mapas**.

## Configuração do mapa

Na página de mapa, selecione **MENU > Configuração do mapa**.

**OBSERVAÇÃO:** para opções com nível de zoom, os itens do mapa não são exibidos quando o nível de zoom do mapa é mais alto que o nível selecionado.

**Geral:** define as configurações gerais de aparência do mapa, como o nível de detalhes e a orientação do mapa (*Configurações gerais do mapa, página 21*).

**Mapa:** define as configurações de exibição do mapa, como a velocidade de desenho do mapa (*Configurações do mapa, página 21*).

**Linha:** exibe a linha de direção no mapa e define sua exibição com base na distância ou no tempo. Ajusta o nível de zoom no qual os itens do mapa são exibidos.

**Parada:** ajusta o nível de zoom para exibição dos itens do mapa e define o tamanho do texto para itens do mapa.

**Náutico:** define as configurações de exibição do mapa no modo marítimo (*Definições marítimas, página 21*).  
Ajusta o nível de zoom para exibição dos itens do mapa e define o tamanho do texto para itens do mapa.

**Navegação marítima:** define a aparência de diferentes símbolos do gráfico no modo marítimo (*Configurações de navegação marítima, página 21*).

**Cidade:** ajusta o nível de zoom para exibição dos itens do mapa e define o tamanho do texto para itens do mapa.

**Estrada:** ajusta o nível de zoom para exibição dos itens do mapa e define o tamanho do texto para itens do mapa.

**Ponto:** ajusta o nível de zoom para exibição dos itens do mapa e define o tamanho do texto para itens do mapa.

**Área:** ajusta o nível de zoom para exibição dos itens do mapa e define o tamanho do texto para itens do mapa.

**Topo:** ajusta o nível de zoom para exibição dos itens do mapa e define o tamanho do texto para itens do mapa.

**Grade:** ajusta o nível de zoom no qual os itens do mapa são exibidos.



## Configurações gerais do mapa

Na página de mapa, selecione **MENU > Configuração do mapa > Geral**.

**Detalhe:** configura a quantidade de detalhes exibida no mapa. A exibição de mais detalhes pode fazer com que o mapa se apresente de forma mais lenta.

**Zoom automático:** define automaticamente o nível de zoom para uso otimizado de seu mapa. Quando a opção Desligado estiver selecionada, você deverá aplicar mais ou menos zoom manualmente.

**Bloqueio na pista:** bloqueia o triângulo azul, que representa sua posição no mapa, na estrada mais próxima. Isso é muito útil ao dirigir ou navegar em estradas.

**Orientação:** ajusta a apresentação do mapa na página. A opção Norte para cima mostra o norte no topo da página. A opção Subida exibe sua direção atual da viagem em direção ao topo da página. A opção Automotivo exibe uma perspectiva sobre o automóvel com a direção da viagem na parte superior.

## Configurações do mapa

Na página de mapa, selecione **MENU > Configuração do mapa > Mapa**.

**Relevo sombreado:** exibe um relevo detalhado no mapa (se disponível) ou desativa o sombreado.

**Traçados do mapa:** ativa ou desativa os traçados do mapa.

**Texto de orientação:** configura quando o texto de orientação é exibido no mapa.

**Velocidade do mapa:** ajusta a velocidade a qual o mapa é desenhado. Uma velocidade mais rápida de desenho do mapa diminui a vida útil da bateria.

## Definições marítimas

Na página de mapa, selecione **MENU > Configuração do mapa > Náutico**.

**OBSERVAÇÃO:** Algumas configurações só estão disponíveis quando você compra mapas ou cartas opcionais. Acesse [maps.garmin.com/marine](https://maps.garmin.com/marine) para obter mais informações.

**Serviços e utilidades:** mostra locais para serviços marítimos na carta.

**Sondagens locais:** ativa medições de profundidade na carta.

**Estação de marés:** mostra os indicadores da estação da maré na carta.

**Modo de gráfico marinho:** configura o tipo de gráfico que o dispositivo utiliza ao exibir dados marítimos. A opção Náutico exibe vários recursos do mapa em cores diferentes, para que os PIs marítimos sejam mais legíveis e, portanto, o mapa reflita o esquema de desenho das cartas em papel. A opção Pesca (requer mapas marítimos) exibe uma visualização detalhada dos contornos do fundo e das sondagens de profundidade, e simplifica a apresentação do mapa para otimizar o uso durante a pesca.

**Sombreamento de segurança:** ativa o sombreamento de contorno para contornos de profundidade mais rasos que a profundidade especificada.

## Configurações de navegação marítima

Na página de mapa, selecione **MENU > Configuração do mapa > Navegação marítima**.

**Conjunto de símbolos:** define os símbolos do gráfico no modo marítimo. A opção NOAA exibe os símbolos do gráfico de NOAA (National Oceanic and Atmospheric Administration). A opção Internacional exibe os símbolos do gráfico de IALA (International Association of Lighthouse Authorities).

**Setores de luz:** exibe e configura a aparência dos setores de luz no gráfico.

## Configurações da bússola

Na bússola, selecione **MENU**.

**Definir layout da página:** permite alterar o layout da página (*Personalização do layout da página, página 20*).

**Mostrar CDI:** mostra o ponteiro de curso (*Ponteiro de curso, página 16*).

**Exibir indicador de erros:** mostra um indicador de rumo que aponta para a direção pretendida nas páginas de dados enquanto você navega no modo Marítimo.

**Alterar campos de dados:** personaliza os campos de dados da bússola.

**Definir escala:** define a escala para a distância entre os pontos no indicador de desvio de percurso.

**Habilitar bússola automática:** muda, automaticamente, de uma bússola eletrônica para uma bússola de GPS ao se deslocar a uma velocidade mais elevada durante determinado período.

**Calibrar bússola:** permite calibrar a bússola caso haja comportamento irregular, por exemplo, depois de mover longas distâncias ou depois de mudanças extremas de temperatura (*Calibrando a bússola, página 15*).

**Restaurar padrões:** restaura as configurações da bússola para os valores padrão de fábrica.

## Configurações do computador de bordo

No computador de bordo, selecione **MENU**.

**Definir layout da página:** permite alterar o layout da página (*Personalização do layout da página, página 20*).

**Redefinir dados da viagem:** redefine os valores da viagem atual para zero. Isso não redefine os valores máximos.

**Redefinir velocidade máxima:** redefine o valor da velocidade máxima para zero.

**Redefinir odômetro:** redefine o valor do odômetro para zero.

**Redefinir tudo:** redefine todos os valores do computador de bordo para zero. Para informações precisas, redefina as informações de viagem antes de iniciar uma viagem.

**Restaurar padrões:** restaura o computador de bordo para as configurações padrão de fábrica.

## Configurações da página de rodovia

Na página de rodovia, selecione **MENU**.

**Definir layout da página:** permite alterar o layout da página (*Personalização do layout da página, página 20*).

**Alterar campos de dados:** permite alterar os campos de dados (*Personalizando os campos de dados, página 20*).

**Configuração da rodovia:** define as configurações de aparência da página de rodovia, como ativar linhas do trecho ativo e registro do trajeto.

## Configurações de alarme

No menu principal, selecione **Alarmes**.

**Relógio:** define um alarme diário.

**Próxima curva:** ajusta o alarme para soar quando você estiver a uma distância ou tempo determinado de uma curva.

**Chegada:** ajusta o alarme para soar quando você estiver a uma distância ou tempo determinado de um destino.

**Ânc. de arrasto:** ajusta o alarme para soar quando você exceder uma distância de deriva especificada enquanto ancorado.

**Fora do percurso:** ajusta o alarme para soar quando você está fora do curso por uma distância especificada.

## Configurações de satélite GPS

No menu principal, selecione **GPS > MENU**.

**OBSERVAÇÃO:** algumas configurações estarão disponíveis somente quando Utilizar com GPS desligado estiver ativado.

**Utilizar com GPS desligado:** permite desligar o GPS.

**Utilizar com GPS ligado:** permite ativar o GPS.

**Subida:** indica se os satélites são exibidos com os anéis orientados com o norte para cima da tela ou orientados com o seu trajeto atual para cima da tela.

**Única Cor:** permite definir se a página de satélite é exibida em várias cores ou cor única.

**Definir localização no mapa:** permite marcar a localização atual no mapa. É possível utilizar essa localização para criar rotas ou pesquisar localizações salvas.

**Posição AutoLocate:** calcula sua posição de GPS por meio do recurso Garmin AutoLocate®.

## Configurações do sistema

No menu principal, selecione **Configuração > Sistema**.

**Modo de sistema:** define o sistema de satélite para GPS, GPS + GLONASS ou Modo demonstração (GPS desativado).

**Modo de uso:** define a operação do dispositivo para modo Náutico ou Automotivo.

**Idioma do texto:** configura o idioma do texto no dispositivo.

**OBSERVAÇÃO:** a alteração do idioma do texto não altera o idioma de dados inseridos pelo usuário ou dados do mapa, como nomes de rua.

**WAAS/EGNOS:** permite que o sistema utilize dados do Sistema de Aumento de Área Ampliada/Sistema Europeu Complementar Geoestacionário (WAAS/EGNOS).

**Aliment externa desativ:** define o modo de alimentação durante desconexão da alimentação externa.

**Aliment externa ativ:** define o modo de alimentação durante conexão da alimentação externa.

**Interface:** define o formato da interface serial (*Configurações de interface serial, página 23*).

**Tipo de bateria AA:** permite alterar o tipo de bateria AA sendo utilizada.

**OBSERVAÇÃO:** essa configuração é desativada quando o conjunto de baterias é instalado.

## Configurações de interface serial

Selecione **Configuração > Sistema > Interface**.

**Garmin Spanner:** permite utilizar a porta USB do dispositivo com a maioria dos programas de mapeamento compatíveis com NMEA 0183 ao criar uma porta serial virtual.

**Serial da Garmin:** permite que o dispositivo use um formato proprietário da Garmin para trocar pontos de parada, rotas e dados de trajetos com um computador.

**Entrada/Saída NMEA:** permite que o dispositivo use a entrada ou a saída NMEA 0183 padrão.

**Texto externo:** fornece saída de texto ASCII simples de informações de localização e velocidade.

**RTCM:** permite que o dispositivo aceite informações do DGPS (Differential Global Positioning System) a partir de um dispositivo que fornece dados de RTCM (Radio Technical Commission for Maritime Services) em um formato SC-104.

**MTP:** permite que o dispositivo utilize o Media Transfer Protocol (MTP) para acessar o sistema do arquivo no dispositivo em vez do modo de armazenamento em massa.

## Configurações do visor

No menu principal, selecione **Configuração > Visor**.

**Modo Cor:** Permite selecionar o modo cor diurno ou noturno. Se você selecionar a opção Automático, o dispositivo muda automaticamente para cores diurnas ou noturnas com base na hora do dia.

**Economia de bateria:** economiza a energia e prolonga a vida útil da bateria ao apagar a tela quando a luz de fundo se esgota.

**Menu principal:** altera o estilo do sistema do menu.

**Captura de imagem:** permite salvar a imagem na tela do dispositivo.

**Limite da luz de fundo:** define o período de tempo restante antes de a luz de fundo apagar.

**Ajuste noturno:** permite que o dispositivo ajuste a luz de fundo para uma visualização otimizada durante o crepúsculo.

**Página da rodovia:** indica se a página da rodovia é exibida na sequência de páginas principal.

**Página da bússola:** indica se a página da bússola é exibida na sequência de páginas principal.

**Intensidade da iluminação:** ajusta o brilho da luz de fundo.

**Página do altímetro:** indica se a página do altímetro é exibida na sequência de páginas principal.

## Configurações de rotas

As configurações de rota disponíveis podem variar com base na atividade selecionada.

No menu principal, selecione **Configuração > Rota**.

**Atividades:** configura uma atividade utilizada para transporte durante a rota. O dispositivo calcula as rotas otimizadas para o tipo de atividade que você está realizando.

**Método de cálculo:** define o método usado para calcular sua rota.

**Bloqueio na pista:** bloqueia o triângulo azul, que representa sua posição no mapa, na estrada mais próxima. Isso é muito útil ao dirigir ou navegar em estradas.

**Recálculo fora da rota:** define as preferências de recálculo ao navegar para fora de uma rota ativa.

**Conf. a ser evitada:** configura os tipos de estradas, terreno e modos de transporte a serem evitados durante a navegação.

**Transições de rota:** define como o dispositivo traça a rota de um ponto na rota para outro no modo Marítimo. A opção Distância traça a rota até o próximo ponto quando você está a determinada distância do ponto atual.

**Pop-up da próxima curva:** ativa notificações ou avisos automáticos quando você mantém a tecla NAV pressionada.

## Configurações de trajetos

No menu principal, selecione **Configuração > Trajetos**.

**Método de gravação:** define um método de gravação de trajetos.

**Intervalo:** define uma velocidade de gravação do registro de trajetos. A gravação de pontos com maior frequência cria um trajeto com mais detalhes, mas ocupa o registro de trajetos mais rapidamente.

**Cor:** altera a cor da linha de trajeto no mapa.

**Arquivo automático:** define um método de arquivamento automático para organizar seus trajetos. Os trajetos são salvos e limpos automaticamente.

**Formato de Saída:** define o dispositivo de maneira a salvar o trajeto como um arquivo FIT ou GPX/FIT (*Tipos de arquivo, página 28*).

A opção Atividades (FIT) registra sua atividade com informações de condicionamento físico personalizadas para o app Garmin Connect e pode ser usada para navegação.

A opção Trajetos (GPX/FIT) registra sua atividade como um trajeto tradicional que pode ser visualizado no mapa e usado para navegação e como uma atividade com informações de condicionamento físico.

**Gravação de viagem:** Define uma opção de gravação de viagem.

**Redefinição de dados gravados:** Define uma opção de redefinição. A opção Trajeto e viagem redefine os dados de trajeto e viagem quando você conclui o trajeto ativo. A opção Avisado solicita a seleção dos dados a serem redefinidos.

## Configuração do altímetro

No menu principal, selecione **Configuração > Altímetro**.

**Modo de Barômetro:** define o modo de barômetro. A opção Elevação variável permite que o barômetro meça alterações de elevação em movimento. A opção Elevação fixa assume que o dispositivo está parado em uma elevação fixa. A pressão barométrica deve mudar somente em razão das condições climáticas.

**Tipo de plano:** permite visualizar as alterações de elevação durante um período ou distância, a pressão barométrica durante um período ou as alterações de pressão ambiente em um período.

**Calibragem automática:** calibra, automaticamente, o altímetro sempre que uma atividade é iniciada. O dispositivo continuará a calibrar o altímetro automaticamente contanto que o dispositivo receba sinais de GPS e a opção de calibração Contínuo esteja ativada.

**Calibrar altímetro:** permite calibrar o altímetro barométrico ao saber qual é a elevação ou pressão barométrica correta (*Calibrando o altímetro barométrico, página 17*).

## Configurações de som

No menu principal, selecione **Configuração > Som**.

**Bipe:** define o bipe de maneira a soar para alarmes e seleções.

**Tom de atenção:** Define o tom que é emitido antes dos avisos de voz.

**Avisos de voz:** define o aviso de voz de maneira a soar para Orientações e status, Somente orientação de rota ou Nenhum aviso de voz.

**Idioma de voz:** define o idioma dos avisos de voz.

**Volume do alto-falante:** define o nível de volume do alto-falante externo ou do headphone.

## ANT+ Configurações do sensor

Para obter mais informações sobre acessórios opcionais de condicionamento, consulte [Acessórios fitness opcionais, página 27](#).

## Configurações do temporizador

No menu principal, selecione **Configuração > Timer**.

**Usuário:** permite definir o temporizador para contagem regressiva ou progressiva. Também é possível redefinir o temporizador e desativá-lo. É possível inserir um horário a ser utilizado para contagem regressiva ou progressiva.

**Náutico:** Define o temporizador de maneira a ser exibido na página de bússola no modo Náutico.

## Configurações de hora

Selecione **Configuração > Hora**.

**Formato de hora:** configura o dispositivo para mostrar a hora no formato de 12 horas ou 24 horas.

**Fuso horário:** Define o fuso horário para o dispositivo. Automático define automaticamente o fuso horário com base em sua posição de GPS.

## Definir as unidades de medida

Você pode personalizar unidades de medida para distância e velocidade, elevação, profundidade, temperatura, pressão e velocidade vertical.

- 1 Selecione **Configuração > Unidades**.
- 2 Selecione um tipo de medida.
- 3 Selecione uma unidade de medida.

## Configurações de localização

**OBSERVAÇÃO:** não altere o formato de posição ou o sistema de coordenadas de dados do mapa, a menos que esteja usando um mapa ou um gráfico que especifique um formato de posição diferente.

No menu principal, selecione **Configuração > Localização**.

**Formato de posição:** define o formato de posição no qual a leitura de um local é exibida.

**Linha de ref. do mapa:** define o sistema de coordenadas no qual o mapa é estruturado.

**Esferoide do mapa:** exibe o sistema de coordenadas que o dispositivo está utilizando. O sistema de coordenadas padrão é WGS 84.

**Direção:** Define as referências de direção usadas no cálculo das informações de direção. A opção Variação magnética automática define automaticamente a declinação magnética do seu local. A opção Verdadeiro define o norte geográfico como referência de direção. A opção Grade define o norte da grade (000°) como referência de direção. A opção Variação magnética do usuário permite definir manualmente a variação magnética do seu local.

## Restaurando todas as configurações padrão

É possível redefinir todas as configurações para as configurações padrão de fábrica.

A partir do menu principal, selecione **Configuração > Sistema > MENU > Definir unidade para padrão > Sim**.

## Informações sobre o dispositivo

### Cuidados com o dispositivo

#### AVISO

Não coloque o dispositivo em locais com exposição prolongada a temperaturas extremas, pois isso pode causar danos permanentes.

Evite produtos químicos, solventes, e repelentes de insetos que possam danificar os componentes de plástico e acabamentos.

Fixe bem a capa contra intempéries para evitar danos à porta USB.

## Limpendo o dispositivo

### AVISO

Mesmo pequenas quantidades de suor ou umidade podem causar corrosão dos contatos elétricos quando conectados a um carregador. A corrosão pode interferir no carregamento e na transferência de dados.

- 1 Limpe o dispositivo usando um pano umedecido com solução de detergente neutro.
- 2 Seque-o com um pano.

Após a limpeza, deixe o dispositivo secar completamente.

## Acessórios fitness opcionais

Você pode usar acessórios fitness opcionais, incluindo um monitor cardíaco ou um sensor de cadência com o seu dispositivo. Esses acessórios usam tecnologia sem fio ANT+ para enviar dados ao dispositivo.

Antes de usar o acessório fitness com o seu dispositivo, você deve instalar o acessório de acordo com as instruções inclusas nele.

## Emparelhando seus sensores ANT+

Antes de emparelhar, vista o monitor de frequência cardíaca ou instale o sensor.

O emparelhamento é a conexão de sensores sem fio ANT+, por exemplo, a conexão de um monitor cardíaco com o seu dispositivo.

- 1 Coloque o dispositivo ao alcance de até 3 m (10 pés) do sensor.  
**OBSERVAÇÃO:** afaste-se 10 m (30 pés) de outros sensores ANT+ durante o emparelhamento.
- 2 No menu principal, selecione **Configuração > Sensor ANT**.
- 3 Selecione o seu sensor.
- 4 Selecione **Pesquisar por novos**.

Após emparelhar o sensor com o seu dispositivo, seu status mudará de Pesquisando para Conectado.

## Dicas para emparelhar acessórios ANT+ com o seu dispositivo Garmin

- Verifique se o acessório ANT+ é compatível com o seu dispositivo Garmin.
- Antes de emparelhar o acessório ANT+ com o seu dispositivo Garmin, afaste-se 10 m de outros acessórios ANT+.
- Coloque o dispositivo Garmin a um alcance de 3 m do acessório ANT+.
- Após emparelhar pela primeira vez, seu dispositivo Garmin reconhecerá automaticamente o acessório ANT+ sempre que ele for ativado. Esse processo ocorre automaticamente ao ligar o dispositivo Garmin, levando apenas alguns segundos quando os acessórios estão ativados e funcionando corretamente.
- Quando emparelhado, o seu dispositivo Garmin recebe dados apenas do seu acessório, sendo possível se aproximar de outros acessórios.

## Gerenciamento de dados

Você pode armazenar arquivos no seu dispositivo. O dispositivo possui um slot de cartão de memória para armazenamento adicional de dados.

**OBSERVAÇÃO:** o dispositivo não é compatível com Windows® 95, 98, Me, Windows NT® e Mac® OS 10.3 e versões anteriores.

## Tipos de arquivo

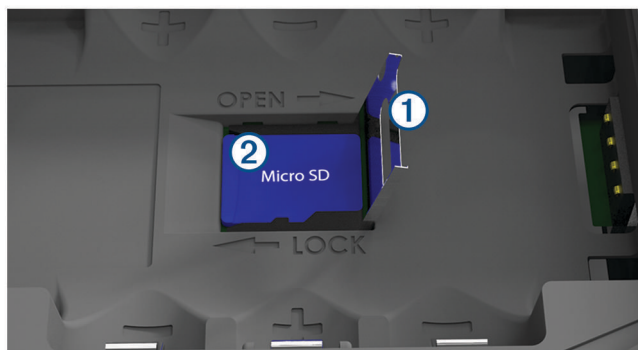
O dispositivo portátil suporta estes tipos de arquivos:

- Arquivos do BaseCamp ou HomePort™. Acesse [www.garmin.com/trip\\_planning](http://www.garmin.com/trip_planning).
- Rota GPX, trajeto e arquivos de ponto de parada.
- Arquivos geocache GPX.
- Arquivos de foto JPEG.
- Arquivos POI GPI personalizados do Garmin POI Loader. Acesse [www.garmin.com/products/poiloader](http://www.garmin.com/products/poiloader).
- Arquivos FIT para exportar para Garmin Connect.

## Instalando um cartão de memória

Você pode instalar um cartão de memória microSD® de até 32 GB para ter armazenamento adicional ou mapas pré-carregados.

- 1 Gire a argola em D no sentido anti-horário e puxe-a para remover a tampa.
- 2 Remova as pilhas.
- 3 No compartimento da bateria, deslize o suporte do cartão ① para a esquerda e levante.



- 4 Coloque o cartão de memória ② com os contatos dourados virados para baixo.
- 5 Feche o suporte do cartão.
- 6 Deslize o suporte do cartão para a direita, para travá-lo.
- 7 Recoloque as baterias.
- 8 Recoloque a tampa do compartimento da bateria e gire a argola em D no sentido horário.

## Conectando o dispositivo ao computador

### AVISO

Para evitar corrosão, seque cuidadosamente a mini-porta USB, a capa contra intempéries e a área envolvente antes de carregar ou ligar o dispositivo a um computador.

- 1 Levante a cobertura de proteção da porta USB.
- 2 Conecte a extremidade menor do cabo USB à porta USB do dispositivo.
- 3 Conecte a extremidade maior do cabo USB à porta USB do computador.  
O dispositivo e o cartão de memória (opcional) aparecem como unidades removíveis em Meu computador em computadores com Windows e como volumes montados em computadores com Mac.



## Transferir arquivos para seu dispositivo

- 1 Conecte o dispositivo ao computador.

Em computadores Windows, o dispositivo é exibido como uma unidade removível ou um dispositivo portátil, e o cartão de memória pode ser exibido como uma segunda unidade removível. Em computadores Mac, o dispositivo e o cartão de memória são exibidos como volumes montados.

**OBSERVAÇÃO:** alguns computadores com diversas unidades de rede não podem exibir unidades de dispositivo corretamente. Consulte a documentação do sistema operacional para saber como mapear a unidade.

- 2 No computador, abra o navegador de arquivos.
- 3 Selecione um arquivo.
- 4 Selecione **Editar > Copiar**.
- 5 Abra o dispositivo portátil, a unidade ou o volume do dispositivo ou do cartão de memória.
- 6 Navegue até uma pasta.
- 7 Selecione **Editar > Colar**.

O arquivo aparece na lista de arquivos na memória do dispositivo ou no cartão de memória.

## Excluindo arquivos

### AVISO

Se você não souber a finalidade de um arquivo, não o exclua. A memória do dispositivo contém arquivos do sistema importantes que não devem ser excluídos.

- 1 Abra a unidade **Garmin** ou o volume.
- 2 Se necessário, abra uma pasta ou o volume.
- 3 Selecione um arquivo.
- 4 Pressione a tecla **Excluir** no teclado.

## Desconectando o cabo USB

Se seu dispositivo estiver conectado a um computador como uma unidade removível ou volume, você deverá desconectá-lo com segurança do computador para evitar perda de dados. Se o dispositivo estiver conectado ao computador Windows como um dispositivo portátil, não será necessário desconectá-lo com segurança.

- 1 Execute uma ação:
  - Em computadores Windows selecione o ícone **Remover hardware com segurança** na bandeja do sistema e selecione seu dispositivo.
  - Em computadores Mac, arraste o ícone de volume para a lixeira.
- 2 Desconecte o cabo do computador.

## Especificações

Tipo de pilha	Íon de lítio recarregável
Vida útil da bateria (com base em 70% de brilho da luz de fundo com GPS ligado)	Até 16 h com bateria de íon de lítio Até 8 h com pilhas AA
Classificação de impermeabilidade	IEC 60529 IPX7 <sup>1</sup>
Intervalo de temperatura de funcionamento	De -15 °C a 50 °C (5 °F a 122 °F)
Intervalo de temperatura de carregamento	De 0 °C a 45 °C (de 32 °F a 113 °F)
Frequência sem fio	2,4 GHz a 0 dBm nominal
Distância segura da bússola	30 cm (11,8 pol.)

<sup>1</sup> O dispositivo é resistente a exposição acidental à água de até 1 m de profundidade por até 30 min. Para obter mais informações, acesse [www.garmin.com/waterrating](http://www.garmin.com/waterrating).

# Índice

- A**
  - acessórios 27
  - alarmes
    - âncora de arrasto 22
    - fora do curso 22
  - almanaque
    - amanhecer e pôr-do-sol 18, 19
    - caça e pesca 18
    - horários de caça e pesca 19
  - altímetro 17, 25
  - amanhecer e pôr-do-sol 18, 19
  - áreas a serem evitadas, recursos das estradas 17
  - armazenando informações 28
  - arquivos
    - transferindo 28
    - transferir 29
  - automotivo, modo 3
- B**
  - barômetro 17
  - BaseCamp 23, 28
  - bateria 3, 5, 30
    - carregando 5
    - instalando 4
    - maximizando 3, 24
  - Bluetooth tecnologia 6
  - bússola 16
    - calibrando 15
    - configurações 22
    - navegando 15
- C**
  - calendário 18, 19
  - calibrando, altímetro 17
  - campos de dados 20
  - carregando 5
  - cartão de memória 28
  - Cartão microSD 1, 28. *Consulte* cartão de memória
  - clima 19
  - compartilhando dados 14
  - computador, conectando 28
  - computador de bordo 17, 18
  - configuração de página 20
  - configurações 20–26
    - dispositivo 24
  - configurações de hora 26
  - configurações do mapa 21
  - configurações do sistema 23
  - configurações do temporizador 26
- D**
  - dados, transferindo 28
  - dados do usuário, excluindo 29
  - dispositivo, cuidados 26
- E**
  - elevação 17
    - plano 17
  - emparelhamento, smartphone 7
  - emparelhando, Sensores ANT+ 27
  - encontrar locais 14
  - especificações 30
  - excluindo, todos os dados do usuário 29
- F**
  - formato de posição 26
  - fusos horários 26
- G**
  - Garmin Connect 6, 7
  - Garmin Express 6, 7
    - atualizando o software 6
  - geocaches 28
- GLONASS 9
- GPS 8
  - configurações 23
  - página de satélite 23
  - signal 8
- H**
  - Homem ao mar (MOB) 17
  - HomePort 28
  - horários de caça e pesca 18, 19
- I**
  - Imagens BirdsEye 18
  - informações de viagem, exibir 17
- L**
  - limpando o dispositivo 27
  - locais
    - editando 9
    - salvando 9
  - luz de fundo 3, 24
- M**
  - mapas 12, 16, 20
    - atualizar 6
    - configurações 20, 21
    - navegando 16
  - marés 19
  - marítimo 3
    - configurações 21
  - menu principal, usando 3
  - MOB 17
- N**
  - navegação 14, 16–18
    - bússola 15
    - parando 11, 14
    - ponteiro de curso 16
  - notificações 7
- P**
  - página de satélite 23
  - Para onde? 14
  - personalizando o dispositivo 20
  - pilha, armazenamento 3
  - planejador de viagem. *Consulte* rotas
  - pontos de parada 9, 15
    - editando 9, 10
    - excluindo 10
    - navegando 10
    - projetando 9
    - salvando 9
- R**
  - redefinindo o dispositivo 26
  - resistência à água 30
  - rotas 10–12, 18
    - cálculo 12
    - configurações 24
    - criando 10
    - editando 11
    - excluindo 11
    - exibir 11
    - navegando 11, 12
- S**
  - Sensores ANT+ 25
    - emparelhando 27
  - sinais do satélite 8
    - captando 8
    - locais 8
    - rotas 8
  - smartphone 14
    - aplicativos 6
    - emparelhamento 7
  - software, atualizar 6
- T**
  - tecla liga/desliga 5
  - teclas 1, 3
  - Tecnologia Bluetooth 6, 7
  - tela, configurações 24
  - temperatura 30
  - TracBack 16
  - trajetos 12, 13
    - arquivamento 13, 14
    - configurações 25
    - navegando 13
  - transferindo, arquivos 28
  - transferir
    - arquivos 14
    - trajetos 14
  - treinamento 6
- U**
  - unidades de medida 26
  - USB 23
    - conector 1
    - desconectando 29
    - modo de armazenamento em massa 28
    - transferir arquivos 28
- W**
  - WAAS 9, 23
  - Wi-Fi, conectando 7

