

GARMIN®
GPSMAP® 276Cx



دليل المالك

جميع الحقوق محفوظة. بموجب حقوق الطبع والنشر، لا يجوز نسخ هذا الدليل كلياً أو جزئياً ما لم يتم الحصول على موافقة خطية من Garmin على الأمر. وتحفظ Garmin بحرية تغيير وتحسين منتجاتها وإدخال التغييرات على محتويات هذا الدليل دون أن تلزم بإعلام أي شخص أو منظمة يمثل هذه التغييرات أو التحسينات. اذهب إلى www.garmin.com للاطلاع على تحديثات ومعلومات تكميلية تسري على استخدام المنتج.

إن Garmin[®] وشعار Garmin[®] و ANT+[®] و AutoLocate[®] و GPSMAP[®] و TracBack[®] هي علامات تجارية لشركة Garmin Ltd. أو شركتها التابعة، مسجلة في الولايات المتحدة الأمريكية وفي بلدان أخرى. إن Garmin Connect[™] و BaseCamp[™] و Garmin Express[™] و HomePort[™] هي علامات تجارية لـ Garmin Ltd. أو شركتها التابعة. لا يجوز استخدام هذه العلامات التجارية من دون الحصول على إذن صريح من Garmin.

إن Android[™] هي علامة تجارية لشركة Google Inc. و Apple[®] و Mac[®] هما علامتان تجاريتان لشركة Apple Inc. مسجلتان في الولايات المتحدة وفي بلدان أخرى. إن علامة BLUETOOTH[®] المكونة وشعاراتها هي ملك شركة Bluetooth SIG, Inc. وأي استخدام لهذه العلامات من قبل Garmin يخضع لترخيص. إن microSD[®] وشعار microSDHC[®] هما علامتان تجاريتان لشركة SD-3C, LLC. هي علامة تجارية مسجلة لشركة Wi-Fi Alliance Corporation. إن Windows NT[®] و Windows[®] هما علامتان تجاريتان مسجلتان لشركة Microsoft Corporation في الولايات المتحدة وفي بلدان أخرى. تعود الأسماء التجارية والعلامات التجارية الأخرى إلى مالكيها المحدثين.

هذا المنتج معتمد من ANT+[®]. تفصل زيارة www.thisisant.com/directory للحصول على قائمة بالتطبيقات والمنتجات الموافقة.

رقم الطراز: A03023

جدول المحتويات

9	إنشاء مسار رحلة	1	مقدمة
10	تنشيط مسار رحلة	1	نظرة شاملة على الجهاز
10	نسخ مسار رحلة	2	المفاتيح
10	تحرير أسماء المسارات	2	الصفحات الأساسية
10	تحرير مسارات الرحلة	2	عرض القائمة الرئيسية
10	حذف مسارات الرحلة	3	معلومات حول البطارية
10	الملاحة على مسار رحلة محفوظ	3	إطالة فترة تشغيل البطارية
10	عرض المسار الفعال	3	تشغيل وضع توفير طاقة البطارية
10	إيقاف الملاحة	3	التخزين الطويل
11	عكس اتجاه مسار الرحلة	3	تثبيت بطاريتين بحجم AA
11	سلوك تحويلة	4	تثبيت حزمة البطارية
11	تخطيط مسار الرحلة	5	تشغيل الجهاز
11	مسارات	5	ضبط سطوع الإضاءة الخلفية ومستوى الصوت
11	تسجيل مسار	5	تحديثات المنتج
11	عرض المسار النشط	5	إعداد Garmin Express
11	حفظ المسار النشط	5	
11	مسح المسار النشط	5	
12	حذف المسارات	5	
12	الملاحة على مسار محفوظ	5	
12	مسارات مؤرشفة	5	
12	إرسال البيانات لاسلكياً	5	
13	تلقي البيانات لاسلكياً	5	
13	ملاحة	5	الميزات المتصلة
13	قائمة البحث	6	متطلبات الميزات المتصلة
13	الملاحة إلى الأهداف المختلفة	6	إعداد اتصال Wi-Fi
13	إيقاف الملاحة	6	الاتصال بشبكة لاسلكية
13	البحث عن موقع حسب الاسم	6	إقران هاتف ذكي بجهازك
13	البحث عن المواقع القريبة من مواقع أخرى	6	إشعارات الهاتف
13	الملاحة باستخدام البوصلة	6	عرض إشعارات الهاتف
13	معايرة البوصلة	7	إخفاء الإشعارات
14	مؤشر المسار	7	
14	الملاحة باستخدام الخريطة	7	إشارات GPS للأقمار الصناعية
14	الملاحة باستخدام TracBack®	7	التقاط إشارات الأقمار الصناعية
14	تجنب ميزات الطرق	7	تغيير مظهر الأقمار الصناعية
15	وضع علامة على الملاحة لموقع سقوط شخص في البحر وبدؤها	7	إيقاف تشغيل مجاز GPS
15	تخطيط الارتفاع	7	محاكاة المواقع
15	الملاحة إلى نقطة على تخطيط الارتفاع	7	محاكاة مسار رحلة
15	تغيير نوع التخطيط	8	تمكين WAAS و GLONASS
15	معايرة مقياس الارتفاع حسب الضغط الهوائي	8	
15	حاسوب الرحلة	8	الإحداثيات ومسارات الرحلة والمسارات
15	إعادة ضبط حاسوب الرحلة	8	الإحداثيات
15	صفحة الطريق السريع	8	إنشاء إحداثية
16	BirdsEye Imagery	8	البحث عن إحداثية
16	بيانات التقويمات وأحوال الطقس	8	عرض إحداثية
		8	الملاحة إلى إحداثية
		9	زيادة دقة موقع الإحداثية
		9	تعديل الإحداثيات
		9	تحرير فئة
		9	حذف إحداثية
		9	مسارات رحلة

16..... عرض التقويم
 16..... عرض معلومات المد
 16..... عرض البيانات الفلكية والتقويمات
 17..... عرض أحوال الطقس الحالية والتوقعات

17 تخصيص الجهاز

17..... تخصيص حقول البيانات
 17..... تخصيص تخطيط الصفحة
 17..... تكوين الخرائط
 17..... إعداد الخريطة
 18..... إعدادات الخريطة العامة
 18..... إعدادات الخريطة
 18..... إعدادات بحرية
 18..... إعدادات الملاحة البحرية
 18..... إعدادات البوصلة
 19..... إعدادات حاسوب الرحلة
 19..... إعدادات صفحة الطريق السريع
 19..... إعدادات المنبهات
 19..... إعدادات GPS للأقمار الصناعية
 19..... إعدادات النظام
 20..... إعدادات الواجحة التسلسلية
 20..... إعدادات العرض
 20..... إعدادات التوجيه
 20..... إعدادات المسارات
 21..... إعداد مقياس الارتفاع
 21..... إعدادات الصوت
 21..... إعدادات مستشعر +ANT
 21..... إعدادات المؤقت
 21..... إعدادات الوقت
 21..... تحديد وحدات القياس
 21..... إعدادات الموقع
 21..... استعادة كل الإعدادات الافتراضية

22 معلومات الجهاز

22..... العناية بالجهاز
 22..... تنظيف الجهاز
 22..... ملحقات اللياقة البدنية الاختيارية
 22..... إقران مستشعرات +ANT
 22..... تلميحات لإقران ملحقات +ANT بجهاز Garmin
 22..... إدارة البيانات
 23..... أنواع الملفات
 23..... تثبيت بطاقة الذاكرة
 23..... توصيل الجهاز بحاسوبك
 24..... نقل الملفات إلى جهازك
 24..... حذف ملفات
 24..... فصل كبل USB
 24..... المواصفات

مقدمة



راجع دليل معلومات هامة حول السلامة والمنتج الموجود في علبة المنتج للاطلاع على تحذيرات المنتج وغيرها من المعلومات المهمة.

نظرة شاملة على الجهاز



1	غطاء البطارية على شكل حرف D
2	فتحة بطاقة microSD (تحت باب البطارية)
3	منفذ MCX لهوائي GPS الخارجي (تحت غطاء الحماية)
4	منفذ Mini-USB (تحت غطاء الحماية)
5	موصل الطاقة لأدوات تركيب الملحقات



اختر لتكبير صفحة الخريطة أو تصغيرها.	OUT IN
اختره للتمرير عبر الصفحات الرئيسية بالتسلسل وللمرجع إلى الصفحة الرئيسية. اضغط باستمرار للتبديل بين وضع السيارة والوضع البحري.	PAGE
اختر للتمرير عبر الصفحات الرئيسية بتسلسل معاكس أو للعودة إلى القيمة السابقة في حقل إدخال البيانات أو لإلغاء وظيفة.	QUIT
اختر لإقرار الرسائل واختيار الخيارات. اضغط باستمرار لوضع علامة على إحداثية.	ENTER MARK
اختر لفتح القائمة للصفحة. اضغط مرتين للوصول إلى القائمة الرئيسية.	MENU
اضغط باستمرار لتشغيل الجهاز وإيقاف تشغيله. اختر لضبط الإضاءة الخلفية ومستوى صوت مكبر الصوت الخارجي.	
اختر للبحث عن وجهة.	FIND
اختر لفتح خيارات الملاحة. في الوضع البحري، اضغط باستمرار لإسقاط شخص في البحر (MOB) وبدء الملاحة إلى موقع السقوط. في وضع السيارة، اضغط باستمرار لفتح صفحة المنعطفات التالية وتشغيل المطالبة الصوتية للمنعطف التالي.	NAV MOB
اختر للتمرير وتمييز الخيارات وتحريك المؤشر.	

الصفحات الأساسية

يمكنك اختيار PAGE للتمرير عبر الصفحات الرئيسية والضغط باستمرار على PAGE للانتقال بين وضع السيارة أو الوضع البحري. يحدد وضع الاستخدام الصفحات الرئيسية التي تظهر. **الوضع البحري:** افتراضياً، تظهر خمس صفحات رئيسية في الوضع البحري وهي: الخريطة والبوصلة والطريق السريع ومسار الرحلة النشط وبيانات الموقع. يمكنك تشغيل صفحة مقياس الارتفاع في إعدادات شاشة العرض (إعدادات العرض، الصفحة 20).

وضع السيارة: افتراضياً، تظهر شاشتان رئيسيتان في وضع السيارة وهما: الخريطة وحاسوب الرحلة. يمكنك تشغيل صفحات الطريق السريع والبوصلة ومقياس الارتفاع في إعدادات شاشة العرض (إعدادات العرض، الصفحة 20).

عرض القائمة الرئيسية

من القائمة الرئيسية، اضغط على MENU مرتين لفتح القائمة الرئيسية.

معلومات حول البطارية



قد يتجاوز تصنيف درجة حرارة الجهاز نطاق قابلية استخدام بعض البطاريات. يمكن أن تنفجر البطاريات القلوية إذا تعرضت لدرجات حرارة عالية.

لا تستخدم أداة حادة لإخراج البطاريات.



تنبيه

انقل بقسم التخلص من النفايات المحلي لإعادة تدوير البطاريات بشكل صحيح.

ملاحظة

تتعد البطاريات القلوية كمية ملحوظة من قدرتها عند انخفاض درجة الحرارة. استخدم بطاريات الليثيوم لدى تشغيل الجهاز في حالات تكون فيها الحرارة ما دون الصفر.

إطالة فترة تشغيل البطارية



يمكنك القيام بإجراءات عدة لإطالة فترة تشغيل البطاريات.

- قم بتخفيض سطوع الإضاءة الخلفية (ضبط سطوع الإضاءة الخلفية ومستوى الصوت، الصفحة 5).
- تخفيض مهلة الإضاءة الخلفية (إعدادات العرض، الصفحة 20).
- استخدم وضع توفير طاقة البطارية (تشغيل وضع توفير طاقة البطارية، الصفحة 3).
- قم بتخفيض سرعة رسم الخريطة (إعدادات الخريطة، الصفحة 18).
- قم بإيقاف تشغيل GLONASS (تكوين WAAS, GLONASS، الصفحة 8).

تشغيل وضع توفير طاقة البطارية

يمكنك استخدام وضع توفير طاقة البطارية لإطالة فترة تشغيل البطارية.

اختر إعداد < شاشة العرض > توفير الطاقة < قيد التشغيل.

في وضع توفير طاقة الطاقة، يتوقف تشغيل الشاشة عند انتهاء مهلة الإضاءة الخلفية. يمكنك اختيار  لتشغيل الشاشة ويمكنك التمرير فوق  لعرض شاشة الحالة.

التخزين الطويل

إذا لم تكن تنوي استخدام الجهاز شهراً عديدة، فأخرج البطاريات*. لا تتم خسارة البيانات المخزنة عند إزالة البطاريات.

تثبيت بطاريتين بحجم AA

بدلاً من حزمة البطارية (تثبيت حزمة البطارية، الصفحة 4)، يمكنك استخدام بطاريات قلوية أو NiMH أو ليثيوم بحجم AA. يعتبر هذا الأمر مفضلاً عندما تكون على المسار ولا يمكنك شحن حزمة البطارية. استخدم بطاريات NiMH أو ليثيوم للحصول على نتائج أفضل.

- 1 أدر الحلقة بشكل D عكس اتجاه عقارب الساعة، ثم اسحبها لأعلى من أجل إزالة الغطاء.
- 2 أدخل ثلاث بطاريات بحجم AA مع مراعاة القطبية.



- 3 أعد تركيب غطاء البطارية، ثم أدر الحلقة بشكل D باتجاه عقارب الساعة.

تثبيت حزمة البطارية

- 1 أدر الحلقة بشكل D عكس اتجاه عقارب الساعة، ثم اسحبها لأعلى من أجل إزالة الغطاء.
- 2 حدد موقع الوصلات المعدنية على طرف بطارية الليثيوم أيون.
- 3 أدخل البطارية في الحجرة، مع إدخال الوصلات أولاً.



- 4 اضغط على البطارية لتثبيتها في مكانها.
- 5 أعد تركيب غطاء البطارية، ثم أدر الحلقة بشكل D باتجاه عقارب الساعة.

شحن حزمة البطارية

ملاحظة

لتجنب التآكل، جفف منفذ USB وغطاء الحماية والمنطقة المحيطة تمامًا قبل التوصيل بالحاسوب أو الشحن. لا تحاول استخدام الجهاز لشحن بطارية لم توفرها Garmin®. قد تؤدي محاولة شحن بطارية لم توفرها Garmin إلى تلف الجهاز وإبطال صلاحية الضمان.

قبل توصيل الموصل المستقيم لكابل USB بجهازك، قد يتعين عليك إزالة ملحقات التركيب الاختيارية.

ملاحظة: لا يتم شحن الجهاز عندما تكون درجة حرارته خارج نطاق درجات الحرارة التي تمت الموافقة عليها (المواصفات، الصفحة 24).

يمكنك شحن البطارية باستخدام مقبس حائط قياسي أو منفذ USB على الحاسوب.

- 1 أزل غطاء الحماية ① عن منفذ mini-USB ②.



- 2 قم بتوصيل الطرف الصغير من كابل USB بمنفذ mini-USB.
- 3 قم بتوصيل طرف USB الخاص بالكابل بمحول التيار المتردد أو منفذ USB على الحاسوب.
- 4 عند الضرورة، قم بتوصيل محوّل التيار المتردد بمقبس حائط قياسي.
- 5 عند توصيل الجهاز بمصدر طاقة، يتم تشغيل الجهاز.
- 5 اشحن البطارية بالكامل.


إزالة حزمة بطارية NiMH



لا تستخدم أداة حادة لإخراج البطاريات.

- 1 أدر الحلقة بشكل D عكس اتجاه عقارب الساعة، ثم اسحبها لأعلى من أجل إزالة الغطاء.
- 2 اسحب جانبًا واحدًا من حزمة البطارية.

تشغيل الجهاز

اضغط باستمرار على .

ضبط سطوع الإضاءة الخلفية ومستوى الصوت

يمكنك ضبط سطوع الإضاءة الخلفية لإطالة فترة تشغيل البطارية إلى الحد الأقصى. إذا كنت تستخدم مكبر صوت خارجي وكبل محوّل 12/24 فولت مع الجهاز، فيمكنك ضبط مستوى إخراج الصوت.

- 1 اختر .
- 2 اختر  و  لضبط السطوع.
- 3 اختر  و  لضبط مستوى الصوت.
- 4 اختر **ENTER**.

تحديثات المنتج

على الحاسوب، قم بتثبيت (Garmin Express™) (www.garmin.com/express). على الهاتف الذكي، قم بتثبيت تطبيق Garmin Connect™.

يوفر ذلك لأجهزة Garmin الوصول السهل إلى هذه الخدمات:

- تحديثات البرنامج
- تحديثات الخرائط
- عمليات تحميل البيانات إلى Garmin Connect
- تسجيل المنتج

إعداد Garmin Express

- 1 قم بتوصيل الجهاز بالحاسوب باستخدام كبل USB.
- 2 انتقل إلى www.garmin.com/express.
- 3 اتبع التعليمات التي تظهر على الشاشة.

الميزات المتصلة

تنوفر الميزات المتصلة في جهاز GPSMAP 276Cx الخاص بك عند توصيل الجهاز بهاتف ذكي متوافق باستخدام تقنية Bluetooth® وتثبيت تطبيق Garmin Connect على الهاتف الذكي المتصل. انتقل إلى www.garmin.com/apps للحصول على مزيد من المعلومات. تصبح بعض الميزات متوفرة أيضًا عندما تقوم بتوصيل جهازك بشبكة Wi-Fi®.

إشعارات الهاتف: لعرض رسائل وإشعارات الهاتف على جهاز GPSMAP 276Cx الخاص بك.

LiveTrack: لتتمكن أصدفانك وأفراد عائلتك من تتبع السباقات وأنشطة التدريب التي تجربها في الوقت الحقيقي. يمكنك دعوة المتابعين باستخدام البريد الإلكتروني أو الوسائط الاجتماعية، لتمكينهم من عرض بياناتك المباشرة على صفحة Garmin Connect للتتبع.

عمليات تحميل النشاط إلى Garmin Connect: لإرسال نشاطك تلقائيًا إلى حسابك على Garmin Connect فور انتهائك من تسجيل النشاط.

تحديثات البرنامج: لتمكينك من تحديث برنامج الجهاز.

أحوال الطقس: لتمكينك من عرض أحوال الطقس الحالية وتوقعات أحوال الطقس.

متطلبات الميزات المتصلة

تتطلب بعض الميزات هاتفاً ذكياً وتثبيت تطبيق معين عليه.

الميزة	تم الاتصال بهاتف ذكي مقترن بواسطة تطبيق Garmin Connect	تم الاتصال بشبكة Wi-Fi
عمليات تحميل النشاط إلى Garmin Connect	نعم	نعم
تحديثات البرنامج	نعم	نعم
تنزيلات EPO	نعم	نعم
رادار أحوال الطقس	نعم	نعم
أحوال الطقس والتوقعات	نعم	لا
إشعارات الهاتف	نعم ¹	لا
LiveTrack	نعم	لا

إعدادات اتصال Wi-Fi

قبل التمكن من استخدام ميزات Wi-Fi، عليك إعداد اتصال Wi-Fi باستخدام تطبيق Garmin Express.

- 1 انتقل إلى www.garmin.com/express وقم بتنزيل تطبيق Garmin Express.
- 2 اختر الجهاز.
- 3 اختر الأدوات > أدوات المساعدة.
- 4 اتبع التعليمات التي تظهر على الشاشة لإعداد اتصال Wi-Fi بواسطة تطبيق Garmin Express.

الاتصال بشبكة لاسلكية

- 1 من القائمة الرئيسية، اختر إعدادات < Wi-Fi.
 - 2 عند الضرورة، اختر Wi-Fi لتمكين تقنية Wi-Fi.
 - 3 اختر إضافة شبكة.
 - 4 اختر شبكة لاسلكية من القائمة.
 - 5 عند الضرورة، أدخل كلمة المرور.
- يخزن الجهاز معلومات الشبكة ويتصل تلقائياً عند العودة إلى هذا الموقع.

إقران هاتف ذكي بجهازك

- يجب إقران جهاز GPSMAP 276Cx مباشرةً من خلال تطبيق Garmin Connect.
- 1 ضع الهاتف الذكي المتوافق ضمن نطاق 10 أمتار (33 قدماً) من جهازك.
 - 2 من متجر التطبيقات على هاتفك الذكي، ثبت تطبيق Garmin Connect وافتحه.
 - 3 اتبع الإرشادات التي تظهر على الشاشة لإنشاء حساب باستخدام عنوان بريدك الإلكتروني وقم بتوصيل جهاز GPSMAP 276Cx بحسابك.
 - 4 من القائمة الرئيسية، اختر إعدادات < Bluetooth < قيد التشغيل < إقران الجهاز المحمول.
- بعد نجاح الإقران، ستظهر رسالة وستتم مزامنة الجهاز تلقائياً مع الهاتف الذكي.

إشعارات الهاتف

تتطلب إشعارات الهاتف إقران هاتف ذكي متوافق بجهاز GPSMAP 276Cx. عندما يتلقى هاتفك رسائل، يرسل إشعارات إلى جهازك.

عرض إشعارات الهاتف

قبل التمكن من عرض الإشعارات، عليك إقران جهازك مع الهاتف الذكي المتوافق.

- 1 من القائمة الرئيسية، اختر رسالة.
- 2 اختر إشعاراً.

¹ يتلقى الجهاز إشعارات الهاتف من هاتف Apple® ذكي مقترن مباشرةً، ومن خلال تطبيق Garmin Connect على هاتف ذكي يعمل بنظام التشغيل Android™.

إخفاء الإشعارات

افتراضياً، تظهر الإشعارات على شاشة الجهاز عند تلقيها. يمكنك إخفاء الإشعارات لمنعها من الظهور.
من القائمة الرئيسية، اختر **إعداد** < **Bluetooth** < **إشعارات** < **إخفاء**.

إشارات GPS للأقمار الصناعية

بعد تشغيل الجهاز، يبدأ تلقائياً بالبحث عن أقمار صناعية. تظهر صفحة GPS في الوقت الذي تقوم فيه الوحدة بجمع إشارات القمر الصناعي وتحديد الموقع الحالي، مما يجب أن يستغرق بضع دقائق فقط.

التقاط إشارات الأقمار الصناعية

قبل التمكن من استخدام ميزات نظام الملاحة GPS، عليك التقاط إشارات الأقمار الصناعية.

عند تشغيل جهاز الملاحة، من المفترض أن يجمع مستقبل GPS بيانات القمر الصناعي وأن يحدد الموقع الحالي. يختلف الوقت المطلوب لالتقاط إشارات الأقمار الصناعية وفقاً لعدة عوامل، منها مدى بُعدك عن الموقع حيث استخدمت جهاز الملاحة في المرة الأخيرة وسواء كنت في موقع مكشوف ومدة الفترة منذ استخدام جهاز الملاحة للمرة الأخيرة. عندما تقوم بتشغيل جهاز الملاحة للمرة الأولى، فقد يستغرق التقاط إشارات الأقمار الصناعية بضع دقائق.

- 1 تم بتشغيل الجهاز.
- 2 انتظر فيما يحدد الجهاز موقع الأقمار الصناعية.
- 3 قد يستغرق التقاط إشارات الأقمار الصناعية بين 30 و60 ثانية.
- 3 عند الضرورة، انتقل إلى مكان في الهواء الطلق، بعيداً عن الأشجار والمباني العالية.

تغيير مظهر الأقمار الصناعية

- 1 من القائمة الرئيسية، اختر **GPS**.
- 2 اختر **MENU**.
- 3 حدد خياراً:
 - لتوجيه عرض القمر الصناعي مع مسارك الحالي باتجاه أعلى الشاشة، اختر **المسار نحو الأعلى**.
 - لإظهار لون فريد لكل قمر صناعي وشريط قوة الإشارة الخاصة به، اختر **متعدد الألوان**.

إيقاف تشغيل جهاز GPS

- يمكنك إيقاف تشغيل GPS على الجهاز لإيقاف تعقب الموقع.
- 1 من القائمة الرئيسية، اختر **GPS**.
 - 2 اختر **MENU** < **استخدام مع GPS غير مشغل**.

محاكاة المواقع

يمكنك استخدام الجهاز عندما يكون GPS غير مشغل لإجراء صيانة للإحداثيات والمسارات أو للحفاظ على عمر البطارية. يمكنك تعيين الموقع يدوياً لعرض الموقع الحالي على الخريطة.

- 1 من القائمة الرئيسية، اختر **GPS**.
- 2 اختر **MENU** < **استخدام مع GPS غير مشغل**.
- 3 اختر **موقفاً**.
- 4 اختر **استخدام**.

محاكاة مسار رحلة

يمكنك استخدام الجهاز عندما يكون GPS متوقفاً عن التشغيل لإجراء صيانة للإحداثيات ومسارات الرحلة أو للحفاظ على عمر البطارية. يمكنك محاكاة قيادة مسار الرحلة عندما يكون GPS متوقفاً عن التشغيل.

- 1 من القائمة الرئيسية، اختر **GPS**.
- 2 اختر **MENU** < **استخدام مع GPS غير مشغل**.
- 3 حدد خياراً:
 - تنشيط مسار رحلة (تنشيط مسار رحلة، الصفحة 10).
 - الملاحة إلى وجهة معينة (الملاحة إلى الأهداف المختلفة، الصفحة 13).
- 4 بعد تنشيط مسار رحلة أو اختيار وجهة، اختر **نعم** لمحاكاة قيادة مسار الرحلة.

تمكين WAAS و GLONASS

يمكنك تمكين نظام الملاحة العالمي باستخدام الأقمار الصناعية (GLONASS)، وهو نظام أقمار صناعية روسي، لزيادة عدد الأقمار الصناعية المتوفرة لك. عند استخدام النظام في ظروف الرؤية السيئة في الجو، كالمناطق حيث يوجد مباني عالية، يمكن استخدام هذا التكوين مع GPS لتوفير معلومات أكثر دقة حول الموقع. يمكنك تمكين نظام توسيع المنطقة العريضة (WAAS) في أمريكا الشمالية الذي يمكن أن يوفر لك معلومات أكثر دقة حول موقع GPS. عند استخدام WAAS، قد يستغرق الجهاز وقتاً أطول لالتقاط إشارات الأقمار الصناعية.

1 من القائمة الرئيسية، اختر **GPS > MENU**.

2 اختر تمكين **GLONASS** أو تمكين **WAAS**.

الإحداثيات ومسارات الرحلة والمسارات

الإحداثيات

إن الإحداثيات عبارة عن مواقع تقوم بتسجيلها وتخزينها في الجهاز. تحدد الإحداثيات مكان تواجدك ووجهتك التالية ووجهتك السابقة. يمكنك إضافة تفاصيل حول الموقع، كالاسم والارتفاع والعمق. يمكنك إضافة ملف **gpx**. يتضمن إحداثيات من خلال نقل الملف إلى مجلد **GPX (نقل الملفات إلى مجلدك، الصفحة 24)**.

إنشاء إحداثية

يمكنك حفظ موقعك الحالي كإحداثية.

1 اضغط باستمرار على **MARK**.

2 عند الضرورة، غير الاسم أو البيانات الأخرى.

3 اختر موافق.

البحث عن إحداثية

1 اختر **FIND < الإحداثيات**.

2 عند الضرورة، اختر **MENU** لتقليص نطاق البحث.

3 إذا لزم الأمر، حدد خياراً:

- للبحث باستخدام اسم الإحداثية، اختر **بحث بحسب الاسم**.
- للبحث باستخدام فئة الإحداثية، اختر **اختيار فئة**.
- للبحث باستخدام رمز الإحداثية، اختر **اختيار رمز**.
- للبحث بالقرب من نقطة على الخريطة، اختر **بالقرب من آخر**.

4 اختر إحداثية من القائمة.

عرض إحداثية

يمكنك إنشاء موقع جديد عبر عرض المسافة والاتجاه من موقع مميز بعلامة إلى موقع جديد.

1 من القائمة الرئيسية، اختر **قاط**.

2 اختر إحداثية.

3 اختر **MENU < إحداثية المشروع**.

4 اختر من لتغيير الموقع المميز بعلامة إذا لزم الأمر.

5 أدخل المسافة.

6 أدخل الاتجاه.

7 اختر حفظ.

الملاحة إلى إحداثية

1 اختر **FIND < الإحداثيات**.

2 اختر إحداثية.

3 اختر انتقال إلى.

زيادة دقة موقع الإحداثية

يمكنك تحديث موقع الإحداثية لمزيد من الدقة. لعملية التقدير، يستند الجهاز إلى عدة قراءات في الموقع نفسه ويستخدم القيمة المتوسطة لتوفير مزيد من الدقة.

- 1 من القائمة الرئيسية، اختر **قاط.**
 - 2 اختر **إحداثية.**
 - 3 اختر **MENU < موقع تقريبي.**
 - 4 انتقل إلى موقع الإحداثية.
 - 5 اختر **بدء.**
 - 6 اتبع التعليمات التي تظهر على الشاشة.
 - 7 عند وصول شريط حالة الثقة إلى نسبة 100%، اختر **حفظ.**
- للحصول على أفضل النتائج، اجمع من أربعة إلى ثمانية نماذج للإحداثية وانتظر 90 دقيقة على الأقل بين النماذج.

تعديل الإحداثيات

- 1 اختر **قاط.**
- 2 اختر **إحداثية.**
- 3 اختر **عصراً تريد تحريره، كإسم مثلاً.**
- 4 أدخل المعلومات الجديدة واختر **تم.**

تحرير فئة

- 1 اختر **قاط < MENU < تحرير الفئات.**
- 2 حدد خياراً:
 - اختر فئةً.
 - اختر **إضافة.**
- 3 عند الضرورة، قم بتحرير الإسم.
- 4 عند الضرورة، اختر **عرض على الخريطة.**
- 5 عند الضرورة، اختر **استخدام كخيار افتراضي.**

حذف إحداثية

- 1 من القائمة الرئيسية، اختر **قاط.**
- 2 اختر **إحداثية.**
- 3 اختر **حذف.**

مسارات رحلة

إن مسار الرحلة عبارة عن سلسلة من الإحداثيات أو المواقع تقودك إلى الوجهة النهائية.

إنشاء مسار رحلة

- 1 من القائمة الرئيسية، اختر **مسار الرحلة < إنشاء مسار رحلة.**
- 2 اختر **خطاً فارغاً.**
- 3 اختر **فئةً.**
- 4 اختر **النقطة الأولى في مسار الرحلة.**
- 5 اختر **موافق.**
- 6 كرر الخطوات لكل النقاط في مسار الرحلة.

تنشيط مسار رحلة

يمكنك تنشيط مسار رحلة لبدء الملاحة.

- 1 من القائمة الرئيسية، اختر **مسار الرحلة**.
- 2 اختر مسار رحلة.
- 3 اختر **MENU < تنشيط مسار الرحلة**.
يظهر مسار رحلتك كخط أرجواني على الخريطة.

نسخ مسار رحلة

يمكنك نسخ مسار رحلة موجود.

- 1 من القائمة الرئيسية، اختر **مسار الرحلة**.
- 2 اختر مسار رحلة.
- 3 اختر **MENU < نسخ مسار رحلة**.
مسار الرحلة مكرر ويظهر في القائمة.

تحرير أسماء المسارات

يمكنك تخصيص اسم مسار رحلة ما لتمييزه.

- 1 من القائمة الرئيسية، اختر **مسار الرحلة**.
- 2 اختر مسار رحلة.
- 3 اختر اسم مسار الرحلة.
- 4 أدخل الاسم الجديد.

تحرير مسارات الرحلة

يمكنك إضافة نقاط على مسار رحلة أو إزالتها أو إعادة ترتيبها.

- 1 من القائمة الرئيسية، اختر **مسار الرحلة**.
- 2 اختر مسار رحلة.
- 3 اختر نقطة على مسار الرحلة.
- 4 اختر **MENU**.
- 5 حدد خيارًا:
 - لإدخال نقطة إضافية على مسار الرحلة، اختر **إدخال إحدائية**.
 - لتغيير ترتيب النقاط على مسار الرحلة، اختر **نقل إحدائية** واستخدم مفاتيح الأسهم.
 - لإزالة النقطة من مسار الرحلة، اختر **إزالة الإحدائية**.

حذف مسارات الرحلة

- 1 من القائمة الرئيسية، اختر **مسار الرحلة**.
- 2 اختر مسار رحلة.
- 3 اختر **MENU < حذف مسار رحلة**.

الملاحة على مسار رحلة محفوظ

- 1 اختر **NAV < الملاحة في مسار رحلة**.
- 2 اختر مسار رحلة.

عرض المسار الفعال

- 1 أثناء الملاحة في مسار رحلة، اختر **مسار الرحلة < نشطة**.
- 2 اختر نقطة في مسار الرحلة.
- 3 اختر **خريطة** لعرض مسار الرحلة على الخريطة.

إيقاف الملاحة

حدد **NAV < إيقاف الملاحة**.

عكس اتجاه مسار الرحلة

يمكنك التبديل بين قِطْعَي البداية والنهاية لمسار الرحلة للملاحة بطريقة عكسية.

- 1 من القائمة الرئيسية، اختر **مسار الرحلة**.
- 2 اختر مسار رحلة.
- 3 اختر **MENU < عكس**.

سلوك تحويلة

يمكنك سلوك تحويلة للاعتماد عن أعمال إنشاء الطرقات أو القيام بأي نوع آخر من التحويلات أثناء الملاحة في مسار رحلة.

- 1 أثناء الملاحة في مسار رحلة في وضع السيارة، اختر **NAV < تحويلة**.
- 2 اختر طول التحويلة.
- يعيد الجهاز احتساب مسار الرحلة.

تخطيط مسار الرحلة

يمكنك إدخال المعلومات لاحتساب البيانات المتعلقة برحلتك.

- 1 من القائمة الرئيسية، اختر **مسار الرحلة**.
 - 2 اختر مسار رحلة.
 - 3 اختر **MENU < مخطط مسار الرحلة**.
 - 4 أدخل المعلومات الضرورية لتخطيط الرحلة.
- ملاحظة:** يتم قياس معدلات تدفق الوقود بالوحدات في الساعة. لا تؤثر التغييرات في إعداد النظام لوحدة القياس في قياس تدفق الوقود. يجب إدخال معدلات تدفق الوقود استنادًا إلى المعلومات المتعلقة بالمرحلة (مثل دليل التشغيل أو مواصفات الأداء) وسجل وحدات القياس (بالغالون أو اللترات).
- 5 اختر **QUIT**.
 - 6 استخدم مفاتيح الأسهم لعرض معلومات مفصلة حول رحلتك، مثل وقت المرحلة ووقت الوصول المقدر استنادًا إلى البيانات التي أدخلتها.

مسارات

إن المسار هو تسجيل لمسارك. يتضمن سجل المسار معلومات عن النقاط الموجودة في المسار المسجل، بما فيها من الوقت والموقع والارتفاع بالنسبة إلى كل نقطة.

تسجيل مسار

افتراضيًا، يسجل الجهاز سجل مسار تلقائيًا عندما يكون قيد التشغيل وأثناء تلقيه إشارة GPS. يمكنك إيقاف تسجيل المسار مؤقتًا وبدئه يدويًا.

- 1 بدء التنقل لتسجيل مسار.
- 2 من القائمة الرئيسية، اختر **مسار < نشطة**.
- 3 حدد خيارًا:
 - لإيقاف تسجيل المسار مؤقتًا، اختر **إيقاف**.
 - لبدء تسجيل المسار، اختر **بدء**.

عرض المسار النشط

- 1 من القائمة الرئيسية، اختر **مسار < نشطة**.
- 2 حدد خيارًا:
 - لعرض المسار النشط على الخريطة، اختر **MENU < عرض الخريطة**.
 - لعرض تخطيط الارتفاع للمسار النشط، اختر **MENU < تخطيط الارتفاع**.

حفظ المسار النشط

- 1 من القائمة الرئيسية، اختر **مسار**.
- 2 حدد خيارًا:
 - اختر **حفظ** لحفظ المسار بأكمله.
 - اختر **MENU < تلمي بشكل لاسلكي**، ثم اختر جزءًا.

مسح المسار النشط

- من القائمة الرئيسية، اختر **مسار < نشطة < مسح**.

حذف المسارات

- 1 من القائمة الرئيسية، اختر مسار.
- 2 حدد خيارًا:
 - اختر .FIT
 - اختر .GPX
 - اختر أرشيف.
- 3 اختر مسارًا.
- 4 اختر MENU < حذف.

الملاحة على مسار محفوظ

- 1 من القائمة الرئيسية، اختر مسار.
- 2 حدد خيارًا:
 - اختر .FIT
 - اختر .GPX
 - اختر أرشيف.
- 3 اختر مسارًا.
- 4 اختر MENU < الملاحة.
- 5 حدد خيارًا:
 - اختر أصلي للملاحة في المسار الأصلي.
 - اختر عكس للملاحة في المسار بالاتجاه المعاكس.

مسارات مؤرشفة

يسمح لك الجهاز بحفظ عدد محدد من المسارات. إذا تجاوزت هذه الحدود، فقد لا تتوفر مساحة كافية في الذاكرة لتسجيل المسار الحالي. تؤدي الأرشفة إلى إفراغ مساحة في الذاكرة لتسجيل المسار الحالي وإلى تخزين المسارات المؤرشفة في موقع مختلف على محرك الأقراص. إن عدد المسارات المؤرشفة التي يمكنك تخزينها محدود بحجم محرك الأقراص فقط. يمكنك نقل المسارات المؤرشفة من الجهاز إلى الحاسوب لحفظها وعرضها باستخدام تطبيق **Garmin BaseCamp™**.

يمكنك أرشفة المسارات المحفوظة يدويًا. بالإضافة إلى ذلك، يمكنك إنشاء مسارات مؤرشفة من سجل المسار الحالي على جدول تلقائي أو عند امتلاء سجل المسار.

أرشفة المسارات تلقائيًا

يمكنك أرشفة المسارات على جدول تلقائي لتوفير مساحة في الذاكرة.

- 1 من القائمة الرئيسية، اختر إعداد < المسارات < أرشفة تلقائية.
 - 2 اختر عند الامتلاء أو يوميًا أو أسبوعيًا.
- ملاحظة: يتطلب الخياران يوميًا وأسبوعيًا تسجيل .GPX.

أرشفة المسارات يدويًا

يمكنك أرشفة المسارات المحفوظة يدويًا.

- 1 من القائمة الرئيسية، اختر مسار < .GPX
 - 2 اختر مسارًا.
 - 3 اختر MENU < أرشيف.
- ينتقل المسار من قائمة المسارات المحفوظة إلى قائمة المسارات المؤرشفة.

إرسال البيانات لاسلكيًا

لتتمكن من إرسال البيانات لاسلكيًا، يجب أن تكون على مسافة 3 أمتار (10 أقدام) من جهاز Garmin متوافق. يمكن لجهازك إرسال البيانات وتلقيها عند اتصاله بجهاز متوافق باستخدام تقنية **ANT+®**. يمكنك إرسال الإحداثيات ومسارات الرحلة والمسارات.

- 1 من القائمة الرئيسية، اختر إحداثية أو مسار رحلة أو مسار.
- 2 اختر MENU < إرسال بشكل لاسلكي.
- 3 يجب أن يحاول الجهاز المتوافق الآخر تلقي البيانات. اتبع التعليمات التي تظهر على الشاشة.

تلقي البيانات لاسلكيًا

لتمكين من تلقي البيانات لاسلكيًا، يجب أن تكون على مسافة 3 أمتار (10 أقدام) من جهاز Garmin متوافق. يمكن لجهازك إرسال البيانات وتلقيها عند اتصاله بجهاز متوافق باستخدام تقنية ANT+. يمكنك تلقي الإحداثيات ومسارات الرحلة والمسارات.

- 1 من القائمة الرئيسية، اختر إحداثية أو مسار رحلة أو مسار.
- 2 اختر MENU < تلقي بشكل لاسلكي.
- 3 يجب أن يحاول الجهاز المتوافق الآخر إرسال البيانات.
- 3 اتبع التعليمات التي تظهر على الشاشة.

ملاحظة

قائمة البحث

يمكنك استخدام قائمة البحث للبحث عن نقاط وسيطة ومدن وإحداثيات. يمكنك التنزيل والانتقال إلى عناصر مثل الصور والمسارات. تظهر فئات إضافية في حال كانت خرائط مفصلة متوافقة واختيارية ممتدة على الجهاز. عند فتح فئة، تتضمن القائمة عناصر مجاورة لموقعك الحالي أو مؤشر الخريطة (إذا كان نشطًا).

الملاحة إلى الأهداف المختلفة

- 1 اختر FIND.
- 2 اختر فئة.
- 3 اختر وجهة.
- 4 اختر انتقال إلى.
- 5 يظهر مسار رحلتك كخط أرجواني على الخريطة.
- 5 يمكنك الملاحة باستخدام الخريطة (الملاحة باستخدام الخريطة، الصفحة 14) أو البوصلة (الملاحة باستخدام البوصلة، الصفحة 13).

إيقاف الملاحة

حدد NAV < إيقاف الملاحة.

البحث عن موقع حسب الاسم

- 1 اختر FIND < الإحداثيات.
 - 2 اختر MENU < بحث بحسب الاسم.
- تم فرز المواقع وفقًا للأسماء بحسب التسلسل الأبجدي.

البحث عن المواقع القريبة من مواقع أخرى

- 1 اختر MENU > FIND < بالقرب من آخر.
- 2 استخدم مفاتيح الأسهم لنقل مؤشر الخريطة إلى موقع جديد.
- 3 اختر استخدام.

الملاحة باستخدام البوصلة

عند الملاحة إلى وجهة ما، يشير ▲ إلى وجهتك بغض النظر عن الاتجاه الذي تتحرك به.

- 1 ابدأ بالملاحة إلى وجهة معينة (الملاحة إلى الأهداف المختلفة، الصفحة 13).
- 2 اختر PAGE لفتح البوصلة.
- 3 انعطف حتى يشير ▲ نحو أعلى البوصلة، ثم استمر في التحرك بذلك الاتجاه إلى أن تبلغ وجهتك.

معايرة البوصلة

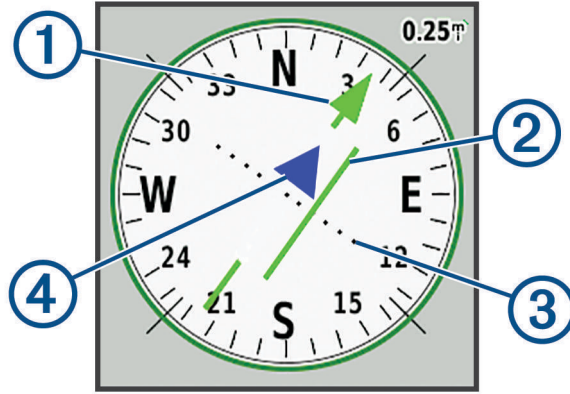
ملاحظة: يجب معايرة البوصلة الإلكترونية في الخارج. لا تتف بجانب الأغراض التي تؤثر في الحقل المغناطيسية مثل السيارات والمباني وخطوط الجهد العالي. يتضمن الجهاز بوصلة إلكترونية من 3 محاور. ويجب معايرة البوصلة بعد قطعك للمسافات الطويلة أو تجربتك التغيرات الملحوظة في درجات الحرارة أو تغييرك البطاريين.

- 1 من البوصلة، اختر MENU.
- 2 اختر معايرة البوصلة < بدء.
- 3 اتبع التعليمات التي تظهر على الشاشة.

مؤشر المسار

ملاحظة: تختلف الإعدادات استنادًا إلى الوضع الذي تم اختياره.

يكون مؤشر المسار مفيدًا للغاية عند الملاحة في خط مستقيم إلى وجهتك. يساعدك ذلك في الملاحة للعودة إلى خط مسار الرحلة عند الخروج عن المسار لتجنب العوائق أو المخاطر. لتبكين مؤشر المسار، اختر **MENU > عرض CDI** من البوصلة.



1 مؤشر خط مسار الرحلة. للإشارة إلى اتجاه خط مسار الرحلة المطلوب من نقطة البدء إلى الإحداثيات التالية.

2 مؤشر الانحراف عن المسار (CDI). للإشارة إلى موقع خط مسار الرحلة المطلوب في ما يتعلق بموقعك. إذا كان CDI محايدًا لمؤشر خط مسار الرحلة، فأنت على المسار الصحيح.

3 مسافة الانحراف عن المسار. تشير النقاط إلى المسافة التي تفصلك عن المسار. تم الإشارة إلى المسافة المثلثة بكل نقطة بواسطة المقياس الموجود في الزاوية العلوية اليمنى.

4 مؤشر من وإلى. للإشارة إلى ما إذا كنت متجهًا من الإحداثيات التالية أو إليها.

الملاحة باستخدام الخريطة

1 ابدأ بالملاحة إلى وجهة معينة (الملاحة إلى الأهداف المختلفة، الصفحة 13).

2 اختر **PAGE** لفتح الخريطة.

يظهر مثلث أزرق على الخريطة للإشارة إلى موقعك. فيما تتقدم في مسارك، يتحرك المثلث الأزرق ويترك سيجالًا للمسار (الأمر).

3 قم بأية الإجراءات التالية:

- استخدم مفاتيح التنقل لعرض مناطق مختلفة.
- اختر **IN** و **OUT** لتكبير الخريطة وتصغيرها.

الملاحة باستخدام TracBack

أثناء الملاحة، يمكنك الملاحة للعودة إلى نقطة بدء مسارك. قد يكون هذا الأمر مفيدًا عند معرفة طريقة العودة إلى المعسكر أو منشأ الأثر أو نقطة الإرساء.

1 اختر **NAV > TracBack**.

2 اختر النقطة التي تريد الملاحة إليها.

3 يمكنك الملاحة باستخدام الخريطة (الملاحة باستخدام الخريطة، الصفحة 14) أو البوصلة (الملاحة باستخدام البوصلة، الصفحة 13).

تجنب ميزات الطرق

يمكنك اختيار ميزات الطرق التي تريد تجنبها، مثل الطرق برسوم أو الطرق غير المعبدة أو المسارات الضيقة.

1 اختر **إعداد > توجيه > إعداد التجنب**.

2 اختر ميزات الطرق التي تريد تجنبها في مسارات رحلتك.

وضع علامة على الملاحة لموقع سقوط شخص في البحر وبدؤها

عليك تعيين وضع الاستخدام للوضع بحري لاستخدام ميزة سقوط شخص في البحر.

يمكنك حفظ موقع سقوط شخص في البحر وبدء الملاحة للعودة إليه تلقائيًا.

1 في الوضع البحري، اضغط باستمرار على **MOB**.

2 اختر نعم.

تفتح الخريطة وتظهر المسار إلى موقع سقوط الشخص في البحر. يظهر المسار افتراضيًا كخط أرجواني.

3 يمكنك الملاحة باستخدام الخريطة (الملاحة باستخدام الخريطة، الصفحة 14) أو البوصلة (الملاحة باستخدام البوصلة، الصفحة 13).

تخطيط الارتفاع

افتراضيًا، يعرض تخطيط الارتفاع مستوى الارتفاع بالنسبة إلى المسافة التي تم اجتيازها. يمكنك اختيار أي نقطة على التخطيط لعرض التفاصيل حولها. يمكنك تخصيص إعدادات الارتفاع (إعداد مقياس الارتفاع، الصفحة 21).

الملاحة إلى نقطة على تخطيط الارتفاع

1 استخدم مفاتيح الأسهم لاختيار نقطة فردية على التخطيط.

2 اختر **ENTER**.

3 يمكنك الملاحة باستخدام الخريطة (الملاحة باستخدام الخريطة، الصفحة 14).

تغيير نوع التخطيط

يمكنك عرض تخطيط الارتفاع لعرض الضغط والارتفاع لمدة أو مسافة محددة.

1 من القائمة الرئيسية، اختر **إعداد < مقياس ارتفاع < نوع التخطيط**.

2 اختر نوعًا للتخطيط.

معايرة مقياس الارتفاع حسب الضغط الهوائي

يمكنك معايرة مقياس الارتفاع حسب الضغط الهوائي يدويًا إذا عرفت الارتفاع الصحيح أو الضغط الهوائي الصحيح.

1 انتقل إلى حيث تعرف الارتفاع أو الضغط الهوائي.

2 من صفحة مقياس الارتفاع، اختر **MENU < إعداد مقياس الارتفاع < معايرة مقياس الارتفاع**.

3 من الخيارات المتاحة بواسطة، اختر خيارًا:

• اختر **الارتفاع الحالي** وأدخل الارتفاع.

• اختر **ضغط مستوى البحر** وأدخل الضغط.

• اختر **ارتفاع GPS**.

4 اختر معايرة.

حاسوب الرحلة

يعرض حاسوب الرحلة سرعتك الحالية ومتوسط السرعة وأكبر سرعة وعدد المسافة والمزيد من الإحصائيات المفيدة. يمكنك تخصيص تخطيط حاسوب الرحلة ولوحة المعلومات وحقول البيانات.

إعادة ضبط حاسوب الرحلة

إذا أردت الحصول على معلومات دقيقة، فعليك إعادة تعيين معلومات الرحلة قبل بدء الرحلة.

1 اختر **حاسوب الرحلة < MENU**.

2 حدد خيارًا:

• اختر **إعادة ضبط بيانات الرحلة** لإعادة ضبط قيم الرحلة الحالية إلى صفر.

• اختر **إعادة تعيين أقصى سرعة** لإعادة ضبط قيمة السرعة القصوى إلى صفر.

• اختر **إعادة ضبط عداد المسافات** لإعادة ضبط عداد المسافات إلى صفر.

• اختر **إعادة ضبط الكل** لإعادة ضبط كل قيم حاسوب الرحلة إلى صفر.

صفحة الطريق السريع

توفر صفحة الطريق السريع إرشادات للقيادة أثناء الملاحة إلى وجهتك. تظهر شاشة الطريق السريع التصويرية إحصائيات كل مسار بشكل متسلسل. يمثل الخط الموجود في وسط الطريق السريع خط المسار المفضل لديك. يمكنك تخصيص تخطيط الصفحة وحقول البيانات.

BirdsEye Imagery

يمكنك تنزيل صور القمر الصناعي المفصلة وعرضها على جهازك باستخدام برنامج Garmin BaseCamp واشتراك BirdsEye imagery. انتقل إلى garmin.com/birdseye و garmin.com/basecamp لمزيد من المعلومات.

بيانات التقويمات وأحوال الطقس

عرض التقويم

يمكنك عرض نشاط الجهاز لأيام محددة، الوقت الذي يتم فيه حفظ إحدائية مثلاً. يمكنك أيضاً عرض معلومات التقويم اليومية للشمس والقمر والصيد وصيد السمك.

- 1 من القائمة الرئيسية، اختر **التقويم**.
- 2 اختر **عرض في النهار** أو **طريقة عرض الأسبوع** أو **طريقة عرض الشهر**.
- 3 عند الضرورة، اختر الأسهم الموجودة في أعلى الشاشة لعرض تواريخ مختلفة.
- 4 اختر **MENU**.
- 5 حدد خياراً:
 - للعودة إلى اليوم الحالي، اختر **استخدام التاريخ الحالي**.
 - لعرض البيانات بالقرب من موقعك الحالي أو نقطة خريطة أو نقطة اهتمام، اختر **تغيير المرجع**.
 - لعرض البيانات الفلكية والتقويمات، اختر **عرض الشمس والقمر** أو **عرض الصيد وصيد السمك**.

عرض معلومات المد

يمكنك عرض معلومات حول محطة مد، بما في ذلك ارتفاع المد وأوقات حدوث المد والجزر التالية.

- 1 من القائمة الرئيسية، اختر **ساوي < مد < عند**.
- 2 عند الضرورة، اختر **MENU** لتقليص نطاق البحث.
- 3 إذا لزم الأمر، حدد خياراً:
 - للبحث في المنطقة المجاورة لموقعك الحالي، اختر **بالقرب من الموقع الحالي**.
 - للبحث بالقرب من موقع المؤشر على الخريطة، اختر **مؤشر الخريطة القريب**.
 - للبحث بالقرب من موقع ما، مثل مدينة أو شاطئ أو رصيف، اختر **بالقرب من آخر**.
 - للبحث بالقرب من وجهة ملاحية نشطة، اختر **بالقرب من الوجهة**.
- 4 تظهر قائمة بمحطات المد بالقرب من الموقع المختار.
 - اختر محطة.
- 5 يظهر مخطط مد لفترة 24 ساعة للتاريخ الحالي ويعرض ارتفاع المد الحالي ووقت حدوث المد والجزر التالي.
- 6 اختر **MENU**.
 - حدد خياراً:
 - لتحريك مخطط المد، اختر **تحريك المؤشر**.
 - لعرض معلومات المد لتاريخ مختلف، اختر **قيد التشغيل** وأدخل تاريخاً.

عرض البيانات الفلكية والتقويمات

- 1 من القائمة الرئيسية، اختر **ساوي**.
- 2 حدد خياراً:
 - لعرض معلومات المد، اختر **مد**.
 - لعرض معلومات حول الشروق والغروب وظهور القمر وغيابه، اختر **الشمس والقمر**.
 - لعرض أفضل الأوقات المتوقعة للصيد وصيد السمك، اختر **الصيد وصيد السمك**.
- 3 عند الضرورة، اختر **التاريخ** لعرض يوم مختلف.
 - يمكنك اختيار **MENU < استخدام التاريخ الحالي** للعودة إلى اليوم الحالي.

عرض أحوال الطقس الحالية والتوقعات

لعرض معلومات عن توقعات أحوال الطقس الحالية، يجب إنشاء اتصال بين الجهاز وهاتف ذكي باستخدام Garmin Connect (اقرأ هاتف ذكي بجهازك، الصفحة 6).
لعرض معلومات رادار أحوال الطقس، يجب أن يكون جهازك متصلاً بالإنترنت. يمكنك الاتصال بهاتف ذكي من خلال الاتصال بالإنترنت أو بشبكة لاسلكية.
يمكنك عرض أحوال الطقس الحالية والتوقعات وعرض رادار أحوال الطقس على الخريطة.

1 من القائمة الرئيسية، اختر **أحوال الطقس**.

2 حدد خيارًا:

- لعرض أحوال الطقس الحالية والتوقعات، اختر **الحالي**.
- لعرض رادار أحوال الطقس على الخريطة، اختر **خريطة**.

تخصيص الجهاز

تخصيص حقول البيانات

قبل التمكن من تخصيص حقول البيانات، عليك اختيار تخطيط للصفحة يحتوي على حقول بيانات (تخصيص تخطيط الصفحة، الصفحة 17).
يمكنك تخصيص حقول البيانات المعروضة على كل صفحة رئيسية.

1 اختر صفحةً.

2 اختر **MENU < تغيير حقول بيانات**.

3 اختر حقل البيانات الذي تريد استبداله.

4 اختر حقل البيانات الجديد.

تخصيص تخطيط الصفحة

1 اختر صفحةً.

2 اختر **MENU < إعداد تخطيط الصفحة**.

3 اختر تخطيطًا للصفحة.

تكوين الخرائط

يمكنك تمكين أو تعطيل الخرائط المملة على الجهاز حاليًا.
من صفحة الخريطة، اختر **MENU < تكوين الخرائط**.

إعداد الخريطة

من صفحة الخريطة، اختر **MENU < إعداد الخريطة**.

ملاحظة: بالنسبة إلى الخيارات المتوفرة مع مستوى تكبير/تصغير، لا تظهر عناصر الخريطة عندما يكون مستوى التكبير/التصغير على الخريطة أعلى من المستوى المختار.

عام: لتعيين إعدادات مظهر الخريطة العام، مثل مستوى التفاصيل واتجاه الخريطة (إعدادات الخريطة العامة، الصفحة 18).

خريطة: لتعيين إعدادات عرض الخريطة، مثل سرعة رسم الخريطة (إعدادات الخريطة، الصفحة 18).

خط: لعرض خط الوجهة على الخريطة وتعيينه ليظهر بالاستناد إلى المسافة أو الوقت. لضبط مستوى التكبير/التصغير الذي تظهر فيه عناصر الخريطة.

إحداثيات: لضبط مستوى التكبير/التصغير الذي تظهر فيه عناصر الخريطة وتعيين حجم النص لعناصر الخريطة.

بحري: لتعيين إعدادات عرض الخريطة في الوضع البحري (إعدادات بحرية، الصفحة 18). لضبط مستوى التكبير/التصغير الذي تظهر فيه عناصر الخريطة وتعيين حجم النص لعناصر الخريطة.

الملاحة البحرية: لتعيين مظهر رموز مختلفة على المخطط في الوضع البحري (إعدادات الملاحة البحرية، الصفحة 18).

مدينة: لضبط مستوى التكبير/التصغير الذي تظهر فيه عناصر الخريطة وتعيين حجم النص لعناصر الخريطة.

طريق: لضبط مستوى التكبير/التصغير الذي تظهر فيه عناصر الخريطة وتعيين حجم النص لعناصر الخريطة.

نقطة: لضبط مستوى التكبير/التصغير الذي تظهر فيه عناصر الخريطة وتعيين حجم النص لعناصر الخريطة.

منطقة: لضبط مستوى التكبير/التصغير الذي تظهر فيه عناصر الخريطة وتعيين حجم النص لعناصر الخريطة.

طوبوغرافي: لضبط مستوى التكبير/التصغير الذي تظهر فيه عناصر الخريطة وتعيين حجم النص لعناصر الخريطة.

شبكة: لضبط مستوى التكبير/التصغير الذي تظهر فيه عناصر الخريطة.

إعدادات الخريطة العامة

من صفحة الخريطة، اختر **MENU < إعداد الخريطة > عام**.

تفصيل: لتعيين كمية التفاصيل الظاهرة على الخريطة. يسبب عرض المزيد من التفاصيل إعادة رسم الخريطة ببطء أكبر.

تكبير/تصغير تلقائي: لتعيين مستوى التكبير/التصغير تلقائياً للاستخدام المثالي للخريطة. عند اختيار متوقف عن التشغيل عليك التكبير أو التصغير يدوياً.

على الطريق: لتأمين المثلث الأزرق الذي يرمز إلى موقعك على الخريطة على أقرب طريق. وتعتبر هذه الطريقة هي الأفضل أثناء القيادة أو الملاحة على الطرقات.

توجيه: لضبط كمية ظهور الخريطة على الصفحة. يُظهر الخيار مسار نحو الأعلى وجهة رحلتك الحالية في أعلى الصفحة. يُظهر الخيار سيارة منظور السيارة مع وجهة رحلتك في الأعلى.

إعدادات الخريطة

من صفحة الخريطة، اختر **MENU < إعداد الخريطة > خريطة**.

التضاريس المظلمة: لعرض التضاريس على الخريطة بالتفصيل (في حال توفر ذلك) أو إيقاف تشغيل التظليل.

مخططات تفصيلية للخريطة: لتشغيل المخططات التفصيلية للخريطة أو إيقاف تشغيلها.

نص الإرشاد: لتعيين وقت عرض نص الإرشاد على الخريطة.

سرعة الخريطة: لضبط سرعة رسم الخريطة. كلما ازدادت سرعة رسم الخريطة انخفض عمر البطارية.

إعدادات بحرية

من صفحة الخريطة، اختر **MENU < إعداد الخريطة > بحري**.

ملاحظة: تتوفر بعض الإعدادات فقط عند شراء مخططات أو خرائط اختيارية. انتقل إلى maps.garmin.com/marine للحصول على مزيد من المعلومات.

الخدمات والتسهيلات: لعرض مواقع الخدمات البحرية على المخطط.

عمق البقعة: لتمكين قياسات العمق على المخطط.

محطات المد: لعرض مؤشرات محطة المد على المخطط.

وضع المخطط البحري: لتعيين نوع المخطط الذي يستخدمه الجهاز عند عرض البيانات البحرية. يعرض الخيار بحري ميزات الخريطة المتنوعة بألوان مختلفة لتصبح نقاط الاهتمام البحرية أكثر وضوحاً للقراءة ولتعكس الخريطة نظام رسم المخططات الورقية. يوفر الخيار صيد السمك (يتطلب خرائط بحرية) عرضاً مفضلاً لخطوط الكنتور السفلية والأعماق المسبورة وعرضاً مبسطاً للخريطة لاستخدامها بشكل مثالي أثناء صيد السمك.

تظليل السلامة: لتمكين التظليل لخطوط كنتور العمق الأدنى من العمق المحدد.

إعدادات الملاحة البحرية

من صفحة الخريطة، اختر **MENU < إعداد الخريطة > الملاحة البحرية**.

مجموعة رموز: لتعيين رموز المخطط في الوضع البحري. يعرض الخيار NOAA رموز مخطط الإدارة الوطنية للمحيطات والغلاف الجوي. يعرض الخيار دولية رموز مخطط الرابطة الدولية لسلطات المارّة.

قطاعات مضبية: لعرض مظهر القطاعات المضبية على المخطط وتكوينه.

إعدادات البوصلة

من البوصلة، اختر **MENU**.

إعداد تخطيط الصفحة: لتمكين من تغيير تخطيط الصفحة (تخصيص تخطيط الصفحة، الصفحة 17).

عرض CDI: لعرض مؤشر المسار (مؤشر المسار، الصفحة 14).

عرض مؤشر الأخطاء: لعرض مؤشر وجهة يشير إلى الوجهة الهدف على صفحات البيانات الخاصة بك أثناء الملاحة في الوضع البحري.

تغيير حقول بيانات: لتخصيص حقول بيانات البوصلة.

ضبط مقياس: لضبط مقياس المسافة بين النقاط على مؤشر الانحراف عن المسار.

تمكين تلقائي بوصلة: للتبديل تلقائياً من بوصلة إلكترونية إلى بوصلة GPS أثناء التنقل بمعدل سرعة أعلى لفترة من الوقت.

معايرة البوصلة: لتمكين من معايرة البوصلة إذا كان أداؤها غير منتظم، على سبيل المثال، بعد التنقل لمسافات طويلة أو بعد حصول تغييرات جذرية في درجات الحرارة (معايرة البوصلة، الصفحة 13).

استعادة الافتراضيات: لاستعادة إعدادات البوصلة إلى قيم المصنع الافتراضية.

إعدادات حاسوب الرحلة

من حاسوب الرحلة، اختر MENU.

إعداد تخطيط الصفحة: للساح لك بتغيير مخطط الصفحة (تخصيص تخطيط الصفحة، الصفحة 17).

إعادة ضبط بيانات الرحلة: لإعادة ضبط قيم الرحلة الحالية إلى صفر. لا يؤدي ذلك إلى إعادة ضبط التيم القصوى.

إعادة تعيين أقصى سرعة: لإعادة ضبط قيمة السرعة القصوى إلى صفر.

إعادة ضبط عداد المسافات: لإعادة ضبط قيمة عداد المسافات إلى صفر.

إعادة ضبط الكل: لإعادة ضبط قيم حاسوب الرحلة إلى صفر. إذا أردت الحصول على معلومات دقيقة، فعليك إعادة تعيين معلومات الرحلة قبل بدء الرحلة.

استعادة الافتراضيات: لإعادة إعدادات حاسوب الرحلة إلى إعدادات المصنع الافتراضية.

إعدادات صفحة الطريق السريع

من صفحة الطريق السريع، اختر MENU.

إعداد تخطيط الصفحة: للساح لك بتغيير تخطيط الصفحة (تخصيص تخطيط الصفحة، الصفحة 17).

تغيير حقول بيانات: للساح لك بتغيير حقول البيانات (تخصيص حقول البيانات، الصفحة 17).

إعداد الطريق السريع: لتعيين إعدادات مظهر صفحة الطريق السريع، مثل تمكين خطوط الجزء النشط وسجل المسارات.

إعدادات المنبهات

من القائمة الرئيسية، اختر منبهات.

ساعة: لتعيين منبه يومي.

المنطف التالي: لتعيين منبه ليصدر صوتًا عندما تكون ضمن مسافة محددة أو وقت محدد من انعطاف.

وصول: لتعيين منبه ليصدر صوتًا عندما تكون ضمن مسافة محددة أو وقت محدد من الوجهة.

تمرير إرساء: لتعيين منبه يصدر إشارة صوتية عندما تتخطى مسافة انحراف محددة أثناء الإرساء.

خارج المسار: لتعيين منبه يصدر إشارة صوتية عندما تخرج عن المسار بمسافة محددة.

إعدادات GPS للأقمار الصناعية

من القائمة الرئيسية، اختر GPS > MENU.

ملاحظة: تتوفر بعض الإعدادات عندما يكون استخدام مع GPS غير مشغل.

استخدام مع GPS غير مشغل: لتمكين من إيقاف تشغيل GPS.

استخدام مع GPS مشغل: للساح لك بتشغيل GPS.

المسار نحو الأعلى: للإشارة إلى ما إذا كانت الأقمار الصناعية تظهر على شكل حلقات مع توجيه الشمال نحو أعلى الشاشة أو مع إبقاء اتجاه المسار الحالي في أعلى الشاشة.

لون أحادي: لتمكين من اختيار ما إذا كانت صفحة القمر الصناعي ستظهر بألوان متعددة أو بلون واحد.

ضبط الموقع على الخريطة: للساح لك بوضع علامة على الموقع الحالي على الخريطة. يمكنك استخدام هذا الموقع لإنشاء مسارات رحلة أو البحث عن مواقع محفوظة.

موقع AutoLocate: لاحتساب موقع GPS باستخدام ميزة® Garmin AutoLocate.

إعدادات النظام

من القائمة الرئيسية، اختر إعداد < نظام.

وضع النظام: لتعيين نظام القمر الصناعي إلى GPS أو GPS + GLONASS أو وضع العرض التوضيحي (GPS متوقف عن التشغيل).

وضع الاستخدام: لتعيين الجهاز ليعمل في الوضع بحري أو سيارة.

لغة النص: لتعيين لغة النص على الجهاز.

ملاحظة: لا يؤدي تغيير لغة النص إلى تغيير لغة البيانات التي أدخلها المستخدم أو بيانات الخرائط، مثل أسماء الشوارع.

WAAS/EGNOS: لتمكين النظام من استخدام بيانات نظام توسيع المنطقة العريضة/خدمة تراكب الملاحة الأوروبية الثابتة بالنسبة إلى الأرض (WAAS/EGNOS).

الطاقة الخارجية متوقفة: لتعيين وضع الطاقة عند انقطاع الاتصال بالطاقة الخارجية.

الطاقة الخارجية قيد التشغيل: لتعيين وضع الطاقة عند الاتصال بالطاقة الخارجية.

واجهة: لتعيين تنسيق الواجهة التسلسلية (إعدادات الواجهة التسلسلية، الصفحة 20).

بطارية من نوع AA: لتمكين من تغيير نوع بطارية AA التي تستخدمها.

ملاحظة: يتم تعطيل هذا الإعداد عند تثبيت حزمة البطارية.

إعدادات الواجهة التسلسلية

اختر إعداد < نظام > واجهة.

Garmin Spanner: للسماح لك باستخدام منفذ USB على الجهاز مع برامج الخرائط الأكثر توافقًا مع NMEA 0183 من خلال إنشاء منفذ تسلسلي ظاهري.

رقم Garmin التسلسلي: لتعيين الجهاز لاستخدام تنسيق تملكه Garmin لتبادل بيانات الإحداثيات ومسارات الرحلة وبيانات المسارات مع الحاسوب.

إدخال لإخراج NMEA: لتعيين الجهاز لاستخدام إخراج NMEA 0183 قياسي وإدخاله.

إخراج النص: لتوفير إخراج نص ASCII بسيط حول الموقع ومعلومات السرعة.

RTCM: للسماح للجهاز بقبول معلومات نظام تحديد المواقع العالمي النفاضي من جهاز يوفر بيانات خدمات لجنة الشؤون التقنية واللاسلكية للخدمات البحرية (RTCM) بتنسيق SC-104.

بروتوكول نقل الوسائط: لتعيين الجهاز لاستخدام بروتوكول نقل الوسائط للوصول إلى نظام الملفات على الجهاز بدلاً من وضع التخزين كبير السعة.

إعدادات العرض

من القائمة الرئيسية، اختر إعداد < شاشة العرض >.

وضع الألوان: لإتاحة اختيار وضع الألوان المناسب للنهار أو الليل. إذا اخترت الخيار تلقائي، فسيبدل الجهاز تلقائيًا الألوان لتكون مناسبة للنهار أو الليل بالاستناد إلى الوقت من النهار.

توفير الطاقة: لحفظ طاقة البطارية وإطالة عمر البطارية من خلال إيقاف تشغيل الشاشة عند انتهاء مهمة الإضاءة الخلفية.

القائمة الرئيسية: لتغيير أسلوب نظام القائمة.

التقاط الشاشة: للسماح لك بحفظ الصورة على شاشة الجهاز.

مهمة الإضاءة الخلفية: لضبط المدة الزمنية قبل إيقاف تشغيل الإضاءة الخلفية.

ضبط مستوى الشفق: للسماح للجهاز بضبط الإضاءة الخلفية لعرض مثالي خلال أوقات الشفق.

صفحة الطريق السريع: تشير إلى ما إذا كانت صفحة الطريق السريع تظهر في تسلسل الصفحة الرئيسية.

صفحة البوصلة: تشير إلى ما إذا كانت صفحة البوصلة تظهر في تسلسل الصفحة الرئيسية.

حدة الإضاءة الخلفية: لضبط سطوع الإضاءة الخلفية.

صفحة مقياس الارتفاع: للإشارة إلى ما إذا كانت صفحة مقياس الارتفاع تظهر في تسلسل الصفحة الرئيسية.

إعدادات التوجيه

تختلف إعدادات التوجيه المتوفرة استنادًا إلى النشاط المختار.

من القائمة الرئيسية، اختر إعداد < توجيه >.

نشاطات: لتعيين نشاط مستخدم للمواصلات أثناء التوجيه. يختصب الجهاز مسارات الرحلة الأكثر ملاءمة لنوع النشاط الذي تقوم به.

طريقة الاحتساب: لتعيين الطريقة المستخدمة لاحتساب مسار الرحلة.

على الطريق: لتأمين المثلث الأزرق الذي يرمز إلى موقعك على الخريطة على أقرب طريق. وتعتبر هذه الطريقة هي الأفضل أثناء القيادة أو الملاحة على الطرقات.

إعادة الاحتساب عند الخروج عن مس: لتعيين تفضيلات إعادة الاحتساب لدى الملاحة بعيدًا عن مسار رحلة نشط.

إعداد التجنب: لتعيين أنواع الطرقات والأراضي وطرق النقل التي يجب تفاديها أثناء الملاحة.

الانتقال إلى المسارات: لتعيين الطريقة التي يقوم فيها الجهاز بالتوجيه من نقطة معينة على مسار الرحلة إلى النقطة التالية في الوضع البحري. يوجهك خيار المسافة إلى النقطة التالية على مسار الرحلة عندما تكون ضمن مسافة محددة من نقطة تواجدك الحالية.

النافذة المنبثقة للمنقط التالي: لتكبير المطالبات أو المطالبات التلقائية عند الضغط باستمرار على مفتاح NAV.

إعدادات المسارات

من القائمة الرئيسية، اختر إعداد < المسارات >.

طريقة التسجيل: لتعيين طريقة تسجيل لسجل المسارات.

فاصل زمني: لتعيين معدل تسجيل لسجل المسارات. يؤدي تسجيل النقاط بشكل متكرر أكثر إلى إنشاء مسار أكثر تفصيلاً، لكنه يملأ سجل المسارات بشكل أسرع.

اللون: لتغيير لون خط المسار على الخريطة.

أرشفة تلقائية: لتعيين أسلوب أرشفة تلقائية لتنظيم المسارات. يتم حفظ المسارات ومسحها تلقائيًا.

تنسيق الإخراج: لتعيين الجهاز لحفظ المسار كملف FIT أو GPX/FIT (أنواع الملفات، الصفحة 23).

يسجل الخيار النشاطات (FIT) نشاطات مع معلومات عن اللياقة البدنية مخصصة لتطبيق Garmin Connect ويمكن استخدامها للملاحة.

يسجل الخيار المسارات (GPX/FIT) نشاطات كسار تقليدي يمكن عرضه على الخريطة واستخدامه للملاحة وكشاشات مع معلومات عن اللياقة البدنية.

تسجيل الرحلة: لتعيين خيار تسجيل الرحلة.

إعادة ضبط البيانات المسجلة: لتعيين خيار إعادة ضبط. يُعيد الخيار المسار والرحلة ضبط بيانات المسار والرحلة عند إنهاء المسار النشط. يطالبك الخيار مطالبة باختيار البيانات التي تريد إعادة ضبطها.

إعدادات مقياس الارتفاع

من القائمة الرئيسية، اختر إعداد < مقياس ارتفاع.

وضع البارومتر: لتعيين وضع مقياس الضغط الجوي، يسمح الخيار ارتفاع متغير لمقياس الضغط الجوي بقياس التغيرات في الارتفاع أثناء التنقل. يفترض الخيار ارتفاع ثابت أن الجهاز ثابت على ارتفاع محدد. يجب أن يتغير الضغط البارومتري لأسباب تتعلق بحالة الطقس فقط.

نوع التخطيط: للسماح لك بعرض التغيرات في الارتفاع خلال فترة من الوقت أو مسافة معينة أو التغيرات في الضغط البارومتري خلال فترة من الوقت أو التغيرات في الضغط المحيط خلال فترة من الوقت.

معايرة تلقائية: لمعايرة مقياس الارتفاع تلقائياً كلما بدأت بنشاط ما. يستمر الجهاز في معايرة مقياس الارتفاع تلقائياً ما دام الجهاز يتلقى إشارات GPS وما دام خيار المعايرة متواصل قيد التشغيل.

معايرة مقياس الارتفاع: للسماح لك بمعايرة مقياس الارتفاع البارومتري عندما تعرف الارتفاع الصحيح أو الضغط البارومتري الصحيح (معايرة مقياس الارتفاع حسب الضغط الهوائي، الصفحة 15).

إعدادات الصوت

من القائمة الرئيسية، اختر إعداد < الصوت.

هजार تصفير: لتعيين هجاز التصفير ليصدر صوتاً للمنبهات والاختيارات.

نغمة التنبيه: لتعيين النغمة التي تصدر قبل المطالبات الصوتية.

المطالبة الصوتية: لتعيين المطالبة الصوتية لتصدر الإرشاد والحالة أو إرشاد مسار الرحلة فقط أو ما من مطالبات صوتية.

لغة الصوت: لتعيين اللغة للمطالبات الصوتية.

مستوى صوت مكبر الصوت: لتعيين مستوى صوت مكبر الصوت الخارجي أو ساعات الرأس.

إعدادات مستشعر ANT+

للحصول على مزيد من المعلومات حول ملحقات اللياقة البدنية الاختيارية، راجع ملحقات اللياقة البدنية الاختيارية، الصفحة 22.

إعدادات المؤقت

من القائمة الرئيسية، اختر إعداد < مؤقت.

المستخدم: للسماح لك بتعيين المؤقت للعد تصاعدياً أو تنازلياً. يمكنك أيضاً إعادة ضبط المؤقت وإيقاف تشغيله. يمكنك إدخال وقت لاستخدامه أثناء العد تصاعدياً أو تنازلياً.

بحري: لتعيين المؤقت ليظهر على صفحة البوصلة في الوضع بحري.

إعدادات الوقت

اختر إعداد < الوقت.

تنسيق الوقت: لتعيين الجهاز لعرض الوقت بتنسيق 12 ساعة أو 24 ساعة.

المناطق الزمنية: لتعيين المنطقة الزمنية للجهاز. تلقائي لتعيين المنطقة الزمنية تلقائياً بالاستناد إلى موقع GPS.

تحديد وحدات القياس

يمكنك تخصيص وحدات قياس للمسافة والسرعة والارتفاع والعمق ودرجة الحرارة والضغط والسرعة العمودية.

1 اختر إعداد < وحدات.

2 اختر نوع القياس.

3 حدد وحدة قياس.

إعدادات الموقع

ملاحظة: لا يجب تغيير تنسيق الموقع أو نظام إحداثيات بيانات الخريطة إلا إذا كنت تستخدم خريطة أو مخطط يعتمد تنسيق موقع مختلفاً.

من القائمة الرئيسية، اختر إعداد < الموقع.

تنسيق الموقع: لتعيين تنسيق الموقع حيث تظهر قراءات الموقع.

مطيات الخريطة: لتعيين نظام الإحداثيات الذي تستند إليه الخريطة.

خريطة كروانية: لعرض نظام الإحداثيات الذي يستخدمه الجهاز. نظام الإحداثيات الافتراضي هو WGS 84.

وجهة: لتعيين مراجع الاتجاه المستخدمة في احتساب معلومات الاتجاه. يعين الخيار تباين مغنطيسي تلقائي الانحراف المغنطيسي لموقعك تلقائياً. يعين الخيار صحيح الشمال الجغرافي كمرجع الوجهة. يعين الخيار شبكة الشمال التريبي (000°) كمرجع الوجهة. تباين مغنطيسي للمستخدم يسمح لك الخيار بتعيين التباين المغنطيسي في موقعك تلقائياً.

استعادة كل الإعدادات الافتراضية

يمكنك إعادة ضبط كل الإعدادات إلى إعدادات المصنع الافتراضية.

من القائمة الرئيسية، اختر إعداد < نظام < MENU < كل افتراضيات الوحدة < نم.

معلومات الجهاز

العناية بالجهاز

ملاحظة

لا تقم بتخزين الجهاز في أماكن تتعرض لدرجات حرارة مرتفعة جدًا لفترة زمنية طويلة، لأن ذلك قد يؤدي إلى حدوث تلف دائم للجهاز. تجنب استخدام المنظفات الكيماوية والمواد المذيبة وطارادات الحشرات التي قد تتلف المكونات البلاستيكية والطبقات النهائية. أقلل غطاء الحماية بإحكام كي لا يتعرض منفذ USB لأي ضرر.

تنظيف الجهاز

ملاحظة

إن أصغر الكميات من العرق أو الرطوبة قد تتسبب بتآكل مساحات الاحتكاك الكهربائية لدى اتصالها بالشاحن. قد يمنع التآكل عملية الشحن ونقل البيانات.

- 1 امسح الجهاز بواسطة قطعة قماش مبللة بمحلول تنظيف لطيف وغير قوي.
 - 2 امسحه جيدًا حتى يجف.
- بعد تنظيف الجهاز، اتركه ليجف تمامًا.

ملحقات اللياقة البدنية الاختيارية

يمكنك استخدام ملحقات اللياقة البدنية مثل مراقب معدل نبض القلب أو مستشعر الإيقاع مع جهازك. تستخدم هذه الملحقات تقنية ANT+ اللاسلكية لإرسال البيانات إلى الجهاز. قبل أن يمكنك استخدام ملحق اللياقة البدنية مع الجهاز، يجب تثبيت الملحق حسب إرشاداته.

إقران مستشعرات ANT+

قبل الإقران، عليك ارتداء جهاز مراقبة معدل نبضات القلب أو تثبيت المستشعر.

الإقران هو إنشاء اتصال بين مستشعرات ANT+ اللاسلكية، مثل إنشاء اتصال بين جهاز مراقبة معدل نبضات القلب والجهاز.

- 1 ضع الجهاز على مسافة 3 أمتار (10 أقدام) من المستشعر.
 - ملاحظة: ابق بعيدًا مسافة 10 أمتار (30 قدمًا) عن مستشعرات ANT+ الأخرى أثناء الإقران.
 - 2 من القائمة الرئيسية، اختر إعداد < مستشعر ANT+.
 - 3 اختر المستشعر.
 - 4 اختر بحث عن جديد
- بعد إقران المستشعر بجهازك، تتغير حالة المستشعر من جار البحث إلى متصل.

تلميحات لإقران ملحقات ANT+ بجهاز Garmin

- تحقق من أن ملحق ANT+ متوافق مع جهاز Garmin.
- قبل إقران ملحق ANT+ بجهاز Garmin، ابتعد مسافة 10 أمتار (32,9 أقدام) عن ملحقات ANT+ الأخرى.
- ضع جهاز Garmin ضمن نطاق مسافة 3 أمتار (10 أقدام) من ملحق ANT+.
- بعد الإقران للمرة الأولى، يتعرف جهاز Garmin تلقائيًا على ملحق ANT+ كلما تم تنشيطه. تحدث هذه العملية تلقائيًا عند تشغيل جهاز Garmin وتستغرق بضع ثوان فقط عند تنشيط الملحقات وعملها بشكل صحيح.
- عند الإقران، يتلقى جهاز Garmin البيانات من الملحق فقط، ويمكنك التواجد بالقرب من ملحقات أخرى.

إدارة البيانات

يمكنك تخزين الملفات على الجهاز. يتضمن الجهاز فتحة بطاقة ذاكرة لتخزين البيانات الإضافية.

ملاحظة: لا يتوافق الجهاز مع Windows® 95 و Windows® 98 و Me و Windows NT® والإصدار OS 10.3 Mac® والإصدارات الأقدم منه.

أنواع الملفات

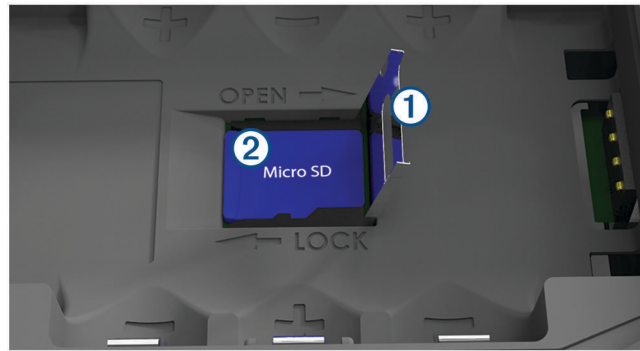
يدعم الجهاز المحمول أنواع الملفات هذه:

- ملفات من BaseCamp أو HomePort™. انتقل إلى www.garmin.com/trip_planning.
- ملفات مسار رحلة ومسار واحداثيات بتنسيق .GPX.
- ملفات جيوكاش بتنسيق .GPX.
- ملفات صور بتنسيق .JPEG.
- ملفات POI المخصصة لـ GPI من أداة POI Loader لـ Garmin. انتقل إلى www.garmin.com/products/poiloader.
- ملفات FIT لتصديرها إلى Garmin Connect.

تثبيت بطاقة الذاكرة

يمكنك تثبيت بطاقة ذاكرة microSD® بسعة تصل إلى 32 جيجابايت للحصول على مساحة تخزين إضافية أو خرائط مجملية مسبقًا.

- 1 أدر الحلقة بشكل D عكس اتجاه عقارب الساعة ثم اسحبها لأعلى من أجل إزالة الغطاء.
- 2 أزل البطاريتين.
- 3 في حجرة البطارية، اسحب حامل البطاقة ① إلى اليسار وارفعه إلى الأعلى.



- 4 ضع بطاقة الذاكرة ② مع توجيه نقاط التلامس الذهبية نحو الأسفل.
- 5 أغلق حامل البطاقة.
- 6 مرر حامل البطاقة إلى اليمين لتأمينه.
- 7 استبدل البطاريات.
- 8 أعد تركيب غطاء البطارية، ثم أدر الحلقة بشكل D باتجاه عقارب الساعة.

توصيل الجهاز بحاسوبك

ملاحظة

لتجنب التآكل، جفف منفذ USB وغطاء الحماية والمنطقة المحيطة تمامًا قبل التوصيل بالحاسوب أو الشحن.

- 1 اسحب غطاء الحماية عن منفذ USB.
 - 2 صل الطرف الصغير من كبل USB بمنفذ USB على الجهاز.
 - 3 صل الطرف الكبير من كابل الـ USB بمنفذ USB الخاص بالحاسوب.
- يظهر جهازك وبطاقة الذاكرة (اختياريًا) كمحرك أقراص قابلة للإزالة في "الحاسوب الخاص بي" على حواسيب Windows وكوحدات تخزين مثبتة على حواسيب Mac.

نقل الملفات إلى جهازك

- 1 تم توصيل الجهاز بالحواسيب.
على الحواسيب التي تعمل بنظام Windows، يظهر الجهاز كمحرك أقراص قابل للإزالة أو كجهاز محمول، وقد تظهر بطاقة الذاكرة كمحرك أقراص ثانٍ قابل للإزالة. على الحواسيب التي تعمل بنظام Mac، يظهر الجهاز وبطاقة الذاكرة كوحدة تخزين.
ملاحظة: قد لا تعرض بعض الحواسيب المزودة بمحركات أقراص عديدة للشبكة محركات أقراص الجهاز بشكل صحيح. راجع وثائق نظام التشغيل لمعرفة كيفية تعيين محرك الأقراص.
على الحاسوب، افتح مستعرض الملفات.
- 2 اختر ملفًا.
- 3 اختر تعديل < نسخ.
- 4 افتح محرك الأقراص للجهاز المحمول أو وحدة التخزين للجهاز أو لبطاقة الذاكرة.
- 5 استعرض للوصول إلى مجلد.
- 6 اختر تعديل < لصق.
- 7 يظهر الملف في قائمة الملفات على ذاكرة الجهاز أو على بطاقة الذاكرة.

حذف ملفات

ملاحظة

إذا لم تكن تعرف الغرض من أي ملف، فلا تقم بحذفه. تحتوي ذاكرة الجهاز على ملفات نظام هامة لا يجب حذفها.

- 1 افتح محرك أقراص **Garmin** أو وحدة التخزين الخاصة به.
- 2 إذا لزم الأمر، افتح مجلدًا أو وحدة تخزين.
- 3 حدد ملفًا.
- 4 اضغط على المفتاح **حذف** على لوحة المفاتيح.

فصل كبل USB

إذا كان جهازك متصلاً بالحواسيب كجهاز قابل للإزالة أو وحدة تخزين، فينبغي عليك أن تفصل جهازك بأمان من الحاسوب لتجنب فقدان البيانات. إذا تم توصيل جهازك بحاسوب يعمل بنظام Windows كجهاز محمول، فليس من الضروري فصله بأمان.

- 1 أكمل أحد الإجراءات:
 - بالنسبة إلى الحواسيب التي تعمل بنظام Windows، اختر رمز **إزالة الأجهزة بأمان** في علبة النظام واختر جهازك.
 - بالنسبة إلى الحواسيب التي تعمل بنظام Mac، اسحب رمز وحدة التخزين إلى سلّة المهملات.
- 2 افصل الكابل من الحاسوب.

المواصفات

نوع البطارية	ليثيوم أيون قابلة لإعادة الشحن
عمر البطارية (استنادًا إلى 70% من سطوح الإضاءة الخلفية مع GPS قيد التشغيل)	لغاية 16 ساعة مع بطارية ليثيوم أيون لغاية 8 ساعات مع بطاريات بحجم AA
تصنيف المياه	IEC 60529 IPX7 ¹
نطاق درجات حرارة التشغيل	من -15 إلى 50 درجة مئوية (من 5 إلى 122 درجة فهرنهايت)
نطاق درجة حرارة الشحن	من 0 إلى 45 درجة مئوية (من 32 إلى 113 درجة فهرنهايت)
التردد اللاسلكي	2,4 جيجاهرتز بقوة 0 ديسيل مللي واط اسمية
مسافة البوصلة الآمنة	30 سم (11,8 بوصات)

¹ يتحمل الجهاز تعرضه للماء بشكل عرضي حتى عمق متر واحد لمدة 30 دقيقة كحد أقصى. لمزيد من المعلومات، انتقل إلى www.garmin.com/waterrating.

- الإصطيد وصيد السمك 16
ساعات الإصطيد وصيد السمك 16
ساعات الشروق والغروب 16

ح
حاسوب , اتصال 23

- حاسوب الرحلة 15
حذف , كل بيانات المستخدم 24
حقول البيانات 17

خ
خرائط 17,14,11

- إعدادات 18,17
تحديث 5
ملاحة 14

د

- درجة الحرارة 24

س

- ساعات الإصطيد وصيد السمك 16
ساعات الشروق والغروب 16
سقوط شخص في البحر (MOB) 15

ش

- شاشة , إعدادات 20
شخص 4

ص

- صفحة الأقمار الصناعية 19

م

مخفظ الرحلات. راجع مسارات رحلة

- مسارات 12,11

- أرشقة 12

- إعدادات 20

- ملاحة 12

- مسارات رحلة 15,11-9

- إعدادات 20

- إنشاء 9

- احتساب 11

- تحرير 10

- حذف 10

- عرض 10

- ملاحة 11,10

- مستشعرات ANT+ 21

- إقران 22

- مشاركة بيانات 13,12

- معايرة , مقياس الارتفاع 15

- معلومات الرحلة , عرض 15

- مفتاح التشغيل 5

- مقاوم للمياه 24

- مقياس الارتفاع 21,15

- ملاحة 15-13

- البوصلة 13

- توقف 13,10

- مؤشر المسار 14

- ملحقات 22

- منبهات

- تحرك المرسة 19

- خارج المسار 19

- مواقع

- تحرير 8

- حفظ 8

ن

- قاط جيوكاش 23

- نقل

- الملفات 23,13,12

- مسارات 13,12

- أ
ارتفاع 15
التخطيط 15
الإعداديات 13,8
تحرير 9,8
حذف 9
حفظ 8
عرض 8
ملاحة 8
البحث عن مواقع 13
البرنامج , تحديث 5
البطارية 24,4,3
إطالة فترة تشغيل 20,3
تنبيت 4,3
تخزين 3
شخص 4
البوصلة 14
إعدادات 18
معايرة 13
ملاحة 13
الجهاز , العنلية 22
السيارة , وضع 2
القائمة الرئيسية , استخدام 2
المتحركة 16
المفاتيح 2,1
الملفات , نقل 24,23
المناطق الزمنية 21
المواصفات 24

أ

- أحوال الطقس 17

إ

- إشارات الأقمار الصناعية 7

- التقاط 7

- مسارات رحلة 7

- مواقع 7

- إشعارات 6

- إضاءة خلفية 20,3

- إعادة ضبط الجهاز 21

- إعدادات 21-17

- الجهاز 20

- إعدادات الخريطة 18

- إعدادات الوقت 21

- إعدادات النظام 20

- إعدادات الوقت 21

- إقران

- مستشعرات ANT+ 22

- هاتف ذكي 6

- إلى أين؟ 13

ب

- بارومتر 15

- بحري 2

- إعدادات 18

- بطاقة microSD. راجع بطاقة ذاكرة

- بطاقة microSD 1

- بطاقة ذاكرة 23

- بيانات , نقل 23

- بيانات المستخدم , حذف 24

ت

- تجربات , ميزات الطرق 14

- تخزين البيانات 23

- تخصيص الجهاز 17

- تخطيط الصفحة 17

- تدريب 5

- تقنية Bluetooth 6

- تقوم 16

- تنسيق الموقع 21

- تنظيف الجهاز 22

