

## Instrukcja obsługi pilota Edge®

### Ogólne informacje o urządzeniu



|   |   |
|---|---|
| ① | Przycisk okrążenia. Wybierz, aby oznaczyć nowe okrążenie.   |
| ② | Przycisk akcji. Wybierz, aby uruchomić lub zatrzymać stoper. Przytrzymaj, aby włączyć podświetlenie.<br><b>UWAGA:</b> Jest to domyślna funkcja przycisku akcji. Funkcje przycisku akcji są programowalne. |
| ③ | Przycisk strony. Wybierz, aby przewijać do przodu strony z danymi. Przytrzymaj, aby przewijać strony danych w odwrotnej kolejności.   |
| ④ | Dioda LED stanu.  |

### Dioda LED stanu

| Zachowanie diody LED           | Stan działania                               |
|--------------------------------|--|
| Miga na zielono                | Wyszukiwanie sparowanego urządzenia.         |
| Miga na czerwono i zielono     | Próba sparowania z nowym urządzeniem.        |
| Szybko miga 12 razy na zielono | Pomyślnie sparowano z urządzeniem.           |
| Szybko miga 4 razy na zielono  | Pomyślnie przesłano polecenie do urządzenia. |
| Szybko miga 4 razy na czerwono | Nie przesłano polecenia do urządzenia.       |

### Parowanie pilota z urządzeniem Edge

Sparuj pilot Edge z urządzeniem Edge, aby nawiązać pierwsze połączenia między urządzeniami.

- Umieść pilota w zasięgu urządzenia, czyli w odległości nie większej niż 3 m (10 stóp).

**UWAGA:** Na czas parowania zachowaj odległość co najmniej 10 m (33 stopy) od innych czujników ANT+®.

- Z menu **Czujniki** wybierz kolejno **Dodaj czujnik > Pilot Edge**.
- Na pilocie przytrzymaj jednocześnie dwa przyciski, aż wskaźnik LED zacznie migać na zielono i czerwono, a następnie zwolnij przyciski.

Pilot zacznie wyszukiwać urządzenie. Po sparowaniu pilota wskaźnik LED zamiga 12 razy na zielono, po czym nazwa pilota pojawi się na urządzeniu.

- Wybierz pilota, a następnie wybierz **Dodaj**.

Po sparowaniu pilot będzie łączył się z urządzeniem za każdym razem, gdy urządzenie będzie się znajdowało w zasięgu i będzie włączone.

### Dostosowywanie przycisku akcji

- Z menu **Czujniki** wybierz kolejno **Pilot Edge > Dane czujnika**.
- Wybierz **Pojedyncze naciśnięcie** lub **Przytrzymanie**.
- Wybierz funkcję dla przycisku akcji.

Na przykład naciśnięcie przycisku akcji może powodować wyświetlenie mapy lub włączenie podświetlenia.

### Instalowanie uchwyty do roweru górskiego

- Do zamontowania urządzenia wybierz taką pozycję, która nie będzie przeszkadzała w bezpiecznej jeździe rowerem.
- Umieść gumową podkładkę wokół kierownicy.
- Użyj klucza imbusowego, aby wykręcić śrubę ① ze złącza na kierownicy ②.



- Nałóż zacisk na kierownicę na gumową podkładkę.
- Wymień i dokręć śrubę.

**UWAGA:** Od czasu do czasu sprawdzaj, czy śruba jest odpowiednio dokręcona.

### Instalowanie uchwyty do roweru szosowego

- Do zamontowania urządzenia wybierz taką pozycję, która nie będzie przeszkadzała w bezpiecznej jeździe rowerem.
- Umieść gumowy dysk ① z tyłu uchwytu rowerowego. Gumowe wypustki pasują do tylnej części uchwytu rowerowego, utrzymując go we właściwym miejscu.



- Przymocuj uchwyt rowerowy za pomocą dwóch opasek ②.

### Korzystanie z uchwytów

Do pilota dostępnych jest kilka uchwytów. Są one dołączane do zestawu wraz z urządzeniem lub dostępne jako opcjonalne akcesoria. Uchwyty umożliwiają przymocowanie pilota do ciała, samochodu lub innych przedmiotów.

- Ustaw dwie wypustki ① w jednej linii z bokiem uchwytu, a następnie dociśnij pilota do uchwytu, aż się zatrzaśnie.

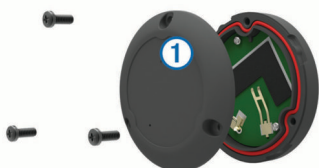


- Delikatnie naciśnij przycisk zwalniający ② i wyjmij pilota z uchwytu.

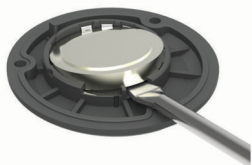
## Wymienianie baterii

Do wymiany baterii potrzebny jest mały śrubokręt krzyżakowy, mały śrubokręt płaski i litowa bateria pastylkowa CR2032.

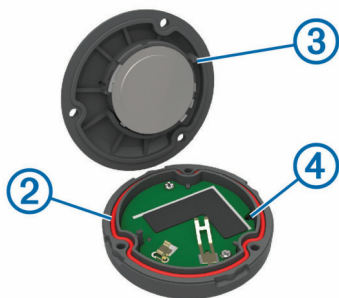
- 1 Za pomocą śrubokręta krzyżakowego wykręć trzy śruby z tylnej pokrywy ①.



- 2 Zdejmij tylną pokrywę z pilota.
- 3 Owiń czubek małego śrubokrętu płaskiego taśmą. Taśma uchroni baterię, komorę baterii i styki przed uszkodzeniem.
- 4 Ostrożnie podważ baterię z tylnej pokrywy.



- 5 Włóż nową baterię w tylną pokrywę w taki sposób, aby biegun dodatni był skierowany w dół.
- 6 Upewnij się, że uszczelka ② jest dokładnie osadzona w rowku.



- 7 Załóż z powrotem tylną pokrywę, dopasowując wypustkę ③ do otworu w płycie drukowanej ④.
- 8 Załóż z powrotem i dokręć śruby.  
**UWAGA:** Nie dokręcaj zbyt mocno.

## Dane techniczne pilota

|                             |  |
|-----------------------------|--|
| Typ baterii                 | CR2032 (3 V), wymieniana przez użytkownika |
| Czas działania baterii      | Do 1,5 roku (1 godz. dziennie)             |
| Zakres temperatury roboczej | Od -10°C do 50°C (od 14°F do 122°F)        |

|                                |   |
|--------------------------------|---|
| Częstotliwość radiowa/protokół | Protokół komunikacji bezprzewodowej 2,4 GHz ANT+  |
| Klasa wodoszczelności          | 5 ATM Urządzenie jest odporne na ciśnienie odpowiadające zanurzeniu na głębokość 50 metrów. Więcej informacji można znaleźć na stronie <a href="http://www.garmin.com/waterrating">www.garmin.com/waterrating</a> . |

© 2014 Garmin Ltd. lub jej oddziały  
Garmin®, logo Garmin oraz Edge® są znakami towarowymi firmy Garmin Ltd. lub jej oddziałów zarejestrowanymi w Stanach Zjednoczonych i innych krajach. ANT+® jest znakiem towarowym firmy Garmin Ltd. lub jej oddziałów. Wykorzystywanie tych znaków bez wyraźnej zgody firmy Garmin jest zabronione.

Ten produkt ma certyfikat ANT+®. Odwiedź stronę internetową [www.thisisant.com/directory](http://www.thisisant.com/directory), aby wyświetlić listę zgodnych produktów i aplikacji.