



Instrucciones del mando a distancia para Edge®

Descripción general del dispositivo



①	Botón Lap. Selecciónalo para marcar una nueva vuelta.
②	Tecla de acción. Púlsala para iniciar y detener el temporizador. Manténla pulsada para activar la retroiluminación. NOTA: esta es la función predeterminada de la tecla de acción. Las funciones de la tecla de acción son programables.
③	Botón de página. Selecciónalo para desplazarte hacia adelante por las páginas de datos. Manténlo pulsado para desplazarte por las páginas de datos hacia atrás.
④	LED de estado.

LED de estado

Actividad del LED	Estado
Parpadeo verde	Buscando un dispositivo vinculado.
Alternancia de rojo y verde	Intentando vincular con un dispositivo nuevo.
12 parpadeos verdes rápidos	Se ha vinculado correctamente con un dispositivo.
Cuatro parpadeos verdes rápidos	Se ha enviado correctamente un comando al dispositivo.
Cuatro parpadeos rojos rápidos	Error al enviar un comando a un dispositivo.

Vincular el mando a distancia con el dispositivo Edge

La primera vez que conectes el mando a distancia para Edge a tu dispositivo Edge, debes vincular el mando con el dispositivo.

- Coloca el mando a distancia a menos de 3 m (10 ft) del dispositivo.
NOTA: aléjate 10 m (33 ft) de otros sensores ANT+® mientras se realiza la vinculación.
- En el menú **Sensores**, selecciona **Añadir sensor > Mando a distancia Edge**.
- En el mando, mantén pulsados dos botones simultáneamente hasta que el LED de estado empiece a alternar entre verde y rojo. A continuación, suéltalos.
El mando a distancia buscará el dispositivo. Cuando se haya vinculado el mando a distancia correctamente, el LED de estado parpadeará de color verde 12 veces y aparecerá el nombre del mando en el dispositivo.

- Selecciona el mando a distancia y, a continuación, selecciona **Añadir**.

Una vez vinculado, el mando se conectará a tu dispositivo siempre que este esté encendido y dentro del alcance.

Personalizar la tecla de acción

- En el menú **Sensores**, selecciona **Mando a distancia Edge > Detalles del sensor**.
- Selecciona **Una pulsación** o **Mantén pulsado**.
- Selecciona una función para la tecla de acción.
Por ejemplo, puedes configurar la tecla de acción para mostrar el mapa o para activar la retroiluminación.

Instalar el soporte para bicicleta de montaña

- Selecciona una ubicación segura para instalar la unidad donde no interfiera con el funcionamiento seguro de la bicicleta.
- Coloca la almohadilla de goma alrededor del manillar.
- Utiliza la llave allen para extraer el tornillo ① del conector del manillar ②.



- Coloca el conector del manillar alrededor de la almohadilla de goma.
- Sustituye y aprieta el tornillo.
NOTA: debes comprobar periódicamente que el tornillo esté bien apretado.

Instalar el soporte para bicicleta de carretera

- Selecciona una ubicación segura para instalar la unidad donde no interfiera con el funcionamiento seguro de la bicicleta.
- Coloca el disco de goma ① en la parte posterior del soporte para bicicleta.
Las pestañas de goma se acoplan a la parte posterior del soporte para bicicleta, de modo que quede en su sitio.



- Instala el soporte para bicicleta de forma segura con las dos correas ②.



Uso de los soportes

Hay varios soportes disponibles para tu mando a distancia que pueden incluirse con el producto o bien, como accesorio opcional. Los soportes te permiten llevar el mando a distancia acoplado al cuerpo, a tu bicicleta o a otros objetos.

- Alinea dos de las muescas ① con los lados del soporte y presiona el mando en el soporte hasta que se oiga un clic.

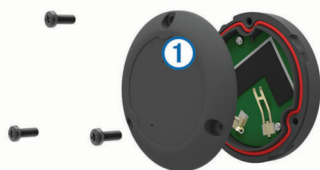


- Presiona con cuidado la lengüeta de liberación ② y levanta el mando del soporte.

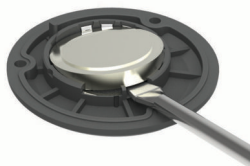
Sustituir la pila

Para poder sustituir la pila, necesitas un destornillador Phillips pequeño, un destornillador pequeño para tornillos de cabeza plana y una pila de litio de tipo botón CR2032.

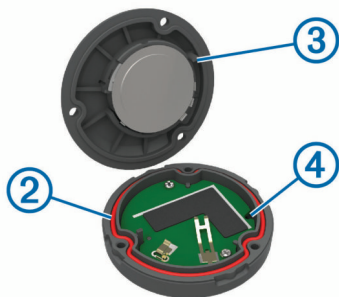
- 1 Con el destornillador Phillips, extrae los tres tornillos de la placa posterior ①.



- 2 Extrae la placa posterior del mando a distancia.
- 3 Envuelve el extremo del destornillador para tornillos de cabeza plana con cinta.
La cinta protege la pila, el compartimento de la pila y los contactos de cualquier daño.
- 4 Haz palanca con cuidado para sacar la pila de la placa posterior.



- 5 Coloca la nueva pila en la placa posterior con el lado positivo hacia abajo.
- 6 Comprueba que la junta ② está totalmente asentada en la ranura.



- 7 Vuelve a colocar la placa posterior alineando el borne ③ con el hueco del cuadro de circuito ④.
- 8 Vuelve a colocar los tres tornillos y fíjalos.

NOTA: no los aprietes en exceso.

Especificaciones del mando a distancia

Tipo de pila/batería	CR2032, sustituible por el usuario (3 voltios)
Autonomía de la pila/batería	Hasta 1,5 años (con un uso de 1 hora/día)
Rango de temperatura de funcionamiento	De -10 °C a 50 °C (de 14 °F a 122 °F)
Radiofrecuencia/protocolo	Protocolo de comunicación inalámbrica ANT+ de 2,4 GHz
Clasificación de resistencia al agua	5 ATMEI dispositivo soporta niveles de presión equivalentes a una profundidad de 50 metros. Para obtener más información, visita www.garmin.com/waterrating .

© 2014 Garmin Ltd. o sus subsidiarias

Garmin®, el logotipo de Garmin y Edge® son marcas comerciales de Garmin Ltd. o sus subsidiarias, registradas en Estados Unidos y en otros países. ANT+® es una marca comercial de Garmin Ltd. o sus subsidiarias. Estas marcas comerciales no se podrán utilizar sin autorización expresa de Garmin.

Este producto cuenta con la certificación ANT+®. Visita www.thisisant.com/directory para obtener una lista de productos y aplicaciones compatibles.

El número de registro COFETEL/IFETEL puede ser revisado en el manual a través de la siguiente página de internet.