

Edge® Fjernbetjening - Instruktioner

Oversigt over enheden



①	Omgangstast. Vælges for at angive en ny omgang.
②	Handlingstast. Vælges for at starte og stoppe timeren. Hold nede for at tænde for baggrundsbelysningen. BEMÆRK: Dette er handlingstastens standardfunktion. Handlings-tastens funktioner kan programmeres.
③	Sidetast. Vælg for at rulle frem igennem datasiderne. Hold nede for at rulle baglæns gennem datasiderne.
④	Status-LED.

Status-LED

LED-aktivitet	Status
Blinker grønt	Søger efter en parret enhed.
Skiftevis rød og grøn	Forsøger at parre med en ny enhed.
12 hurtige grønne blink	Parring med en enhed lykkedes.
Fire hurtige grønne blink	Der blev sendt en kommando til en enhed.
Fire hurtige røde blink	Der kunne ikke sendes en kommando til en enhed.

Parring af fjernbetjeningen med din Edge enhed

Første gang du tilslutter Edge fjernbetjeningen til din Edge enhed, skal du parre fjernbetjeningen med din enhed.

- Placer fjernbetjeningen inden for 3 m (10 fod) fra enheden.

BEMÆRK: Hold dig 10 m (33 fod) væk fra andre ANT+® sensorer under parringen.

- Vælg i menuen **Sensorer Tilføj sensor > Edge fjernbetjening**.
- Hold to taster nede samtidigt på fjernbetjeningen, indtil status-LED'en begynder at skifte mellem grøn og rød, og slip derefter tasterne.
Fjernbetjeningen søger efter din enhed. Når fjernbetjeningen er parret, blinker status-LED'en grønt 12 gange, og fjernbetjenningsnavnet vises på enheden.

- Vælg fjernbetjeningen, og vælg **Tilføj**.

Når fjernbetjeningen er parret, opretter den forbindelse til din enhed, hver gang enheden er inden for rækkevidde og tændt.

Tilpasning af handlingstasten

- Vælg i menuen **Sensorer Edge fjernbetjening > Sensoroplysninger**.

- Vælg **Tryk på** eller **Tryk og hold nede**.

- Vælg en funktion for handlingstasten.

Du kan for eksempel indstille handlingstasten til at vise kortet eller tænde for baggrundslyset.

Montering af mountainbikebeslag

- Vælg en sikker placering til montering af enheden, så den ikke forhindrer sikker brug af cyklen.
- Placer gummipuden omkring styret.
- Brug den sekskantede skruenøgle til at fjerne skruen ① fra monteringsbeslaget til styret ②.



- Placer monteringsbeslaget til styret omkring gummipuden.
- Isæt og stram skruen.

BEMÆRK: Kontroller skruens tilspænding jævnlige.

Montering af racercykelbeslag

- Vælg en sikker placering til montering af enheden, så den ikke forhindrer sikker brug af cyklen.

- Placer gummiskiven ① bag på cykelbeslaget.

Gummiflignene skal justeres med bagsiden af cykelbeslaget, så beslaget sidder godt fast.



- Fastgør cykelbeslaget omhyggeligt ved hjælp af de to ② elastikbånd.

Brug af holderne

Der er flere tilgængelige holdere til din fjernbetjening, og de følger enten med produktet eller kan købes som ekstraudstyr. Holderne gør det muligt at sætte fjernbetjeningen fast på din krop, din cykel eller andre ting.

- Placer to af indhakkene ① ud for holderens sider, og skub fjernbetjeningen ind i monteringen, indtil den klikker på plads.



- Tryk forsigtigt på udløsertappen ②, og løft fjernbetjeningen ud af holderen.

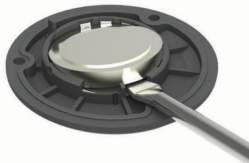
Udskiftning af batteriet

Før du kan udskifte batteriet, skal du have en lille stjerneskruetrækker, en lille flad skruetrækker og et CR2032 litium knapcellebatteri.

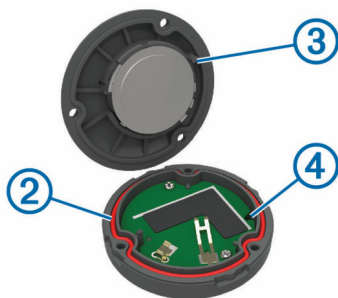
- 1 Med en stjerneskruetrækker fjernes de tre skruer fra bagdækslet ①.



- 2 Tag bagdækslet af fjernbetjeningen.
- 3 Vikl tape om enden af en lille flad skruetrækker. Tapen beskytter batteriet, batterirummet og kontakterne, så de ikke bliver beskadiget.
- 4 Lirk forsigtigt batteriet fri af bagdækslet.



- 5 Installer det nye batteri i bagdækslet med den positive side nedad.
- 6 Kontroller, at tætningen ② er helt på plads i rillen.



- 7 Sæt bagdækslet på igen, idet du holder tappen ③ ud for fordybningen i ledningspladen ④.
- 8 Sæt de tre skruer i igen, og stram dem.
BEMÆRK: Undgå at overspænde.

Specifikationer for fjernbetjening

Batteritype	Udskifteligt CR2032 (3 V)
Batterilevetid	Op til 1,5 år (1 time/dag)
Driftstemperatur-område	Fra -10 ° til 50 °C (fra 14 ° til 122 °F)

Radiofrekvens/ protokol	2,4 GHz ANT+ trådløs kommunikationsprotokol
Vandtætheds-klasse	5 ATMEnheden tåler tryk svarende til en dybde på 50 meter. Du kan finde flere oplysninger på www.garmin.com/waterrating .

© 2014 Garmin Ltd. eller dets datterselskaber
Garmin®, Garmin logoet og Edge® er varemærker tilhørende Garmin Ltd. eller dets datterselskaber, registreret i USA og andre lande. ANT+® er et varemærke tilhørende Garmin Ltd. eller dets datterselskaber. Disse varemærker må ikke anvendes uden udtrykkelig tilladelse fra Garmin.

Dette produkt er ANT+® certificeret. Besøg www.thisisant.com/directory, hvis du vil have en liste over kompatible produkter og applikationer.