

GARMIN[®]

echoMAP™ 40/50/70/90 sarja



Käyttöopas

© 2016 Garmin Ltd. tai sen tytäryhtiöt

Kaikki oikeudet pidätetään. Tekijänoikeuslakien mukaisesti tätä opasta ei saa kopioida kokonaan tai osittain ilman Garmin kirjallista lupaa. Garmin pidättää oikeuden muuttaa tai parannella tuotteitaan sekä tehdä muutoksia tämän oppaan sisältöön ilman velvollisuutta ilmoittaa muutoksista tai parannuksista muille henkilöille tai organisaatioille. Osoitteessa www.garmin.com on uusimmat päivitykset ja lisätietoja tämän tuotteen käyttämisestä.

Garmin®, yhtiön Garmin logo, BlueChart®, g2 Vision® ja Ultrascroll® ovat Garmin Ltd:n tai sen tytäryhtiöiden tavaramerkkejä, jotka on rekisteröity Yhdysvalloissa ja muissa maissa. Garmin ClearVü™, echoMAP™ ja HomePort™ ovat Garmin Ltd:n tai sen tytäryhtiöiden tavaramerkkejä. Näitä tavaramerkkejä ei saa käyttää ilman yhtiön Garmin nimenomaista lupaa.

microSD® ja microSDHC logo ovat SD-3C LLC:n tavaramerkkejä. NMEA® on National Marine Electronics Associationin rekisteröity tavaramerkki. Windows® on Microsoft Corporationin rekisteröity tavaramerkki Yhdysvalloissa ja muissa maissa. Muut tavaramerkit ja tuotenimet kuuluvat omistajilleen.

Sisällysluettelo

Johdanto	1
Näkymä edestä.....	1
Laitteen painikkeet.....	1
Oppaan merkintätavat.....	1
Lisätietojen saaminen.....	1
Muistikorttien asettaminen.....	1
Uuden ohjelmiston lataaminen muistikortille.....	1
Laitteen ohjelmiston päivittäminen.....	1
GPS-satelliittisignaali.....	1
Taustavalon säätäminen.....	2
Väritilan säätäminen.....	2
Aloitussyöryn mukauttaminen.....	2
Kartat ja 3D-karttanäkymät	2
Merikartta ja avomeren kalastuskartta.....	2
Kartan lähentäminen ja loitontaminen.....	2
Kartan panoroiminen painikkeilla.....	2
Kohteen valitseminen kartassa laitteen painikkeilla.....	2
Etäisyyden mittaaminen kartalla.....	2
Kartamerkit.....	2
Navigoiminen kartan pisteeseen.....	3
Sijainti- ja kohdetietojen näyttäminen kartassa.....	3
Merimerkkien tietojen näyttäminen.....	3
Premium-kartat.....	3
Vuorovesiasemien tietojen tarkasteleminen.....	3
Satelliittikuvien näyttäminen merikartassa.....	4
Maamerkkien ilmapalokuvien näyttäminen.....	4
Automaattinen tunnistusjärjestelmä.....	4
AIS-kohdesymbolit.....	4
Aktivoitujen AIS-kohteen kulkusuuntatiedot ja projisoitu reitti.....	4
AIS-alusten näyttäminen kartassa tai 3D-karttanäkymässä.....	5
Kohteen aktivointi AIS-alukseksi.....	5
AIS-uhkaluettelon näyttäminen.....	5
Turva-alueen määrittäminen törmäyshälytykselle.....	5
AIS-hätäsignaalit.....	5
AIS-vastaston poistaminen käytöstä.....	5
Kartan ja 3D-karttanäkymän asetukset.....	5
Meri- ja kalastuskartan määrittäminen.....	6
Reittipisteiden ja jälkien asetukset kartoissa ja karttanäkymissä.....	6
Päällekkäisten numeroiden asetukset.....	6
Navigoinnin liitekartan näyttäminen.....	6
Kartan ulkoasuasetukset.....	6
Keulaviivan ja suunta pohjaan nähden -viivan määrittäminen.....	7
Muiden alusten asetukset kartoissa ja karttanäkymissä.....	7
Fish Eye 3D -asetukset.....	7
Navigointi käyttäen karttaplotteria	7
Perustietoa navigoinnista.....	8
Määränpäät.....	8
Määränpään hakeminen nimellä.....	8
Määränpään valitseminen merikartasta.....	8
Määränpään hakeminen käyttäjätietojen avulla.....	8
Veneilypalvelujen kohteen etsiminen.....	8
Reitit.....	8
Suoran reitin määrittäminen ja noudattaminen Siirry-toiminnolla.....	8
Navigoinnin lopettaminen.....	9
Reittipisteet.....	9
Nykyisen sijainnin merkitseminen reittipisteeksi.....	9
Reittipisteen luominen toiseen sijaintiin.....	9
Mies yli laidan- tai SOS-sijainnin merkitseminen.....	9
Luettelon näyttäminen kaikista reittipisteistä.....	9
Tallennetun reittipisteen muokkaaminen.....	9
Tallennettujen reittipisteiden selaus ja navigointi kohteeseen.....	9
Reittipisteen tai MOB-pisteen poistaminen.....	9
Kaikkien reittipisteiden poistaminen.....	9
Reitit.....	9
Reitin luominen ja navigoiminen nykyisestä sijainnista.....	9
Reitin luominen ja tallentaminen.....	9
Reittiluettelon tarkasteleminen.....	9
Tallennetun reitin muokkaaminen.....	9
Tallennettujen reittien selaus ja navigointi reitillä.....	10
Tallennettujen reittien selaus ja navigointi reitin mukaan.....	10
Tallennetun reitin poistaminen.....	10
Kaikkien tallennettujen reittien poistaminen.....	10
Jäljet.....	10
Jälkien näyttäminen.....	10
Aktiivisen jäljen värin määrittäminen.....	10
Aktiivisen jäljen tallentaminen.....	10
Tallennettujen jälkien tarkasteleminen.....	10
Tallennetun jäljen muokkaaminen.....	10
Jäljen tallentaminen reitiksi.....	10
Tallennettujen jälkien selaaminen ja navigointi jäljen mukaan.....	10
Tallennetun jäljen poistaminen.....	11
Kaikkien tallennettujen jälkien poistaminen.....	11
Aktiivisen jäljen seuraaminen.....	11
Aktiivisen jäljen tyhjentäminen.....	11
Jälkimuistin lokin hallinta tallennuksen aikana.....	11
Jälkilokin tallennustauon määrittäminen.....	11
Kaikkien tallennettujen reittipisteiden, reittien ja jälkien poistaminen.....	11
Automaattinen opastus.....	11
Automaattinen opastus määrittäminen ja noudattaminen.....	11
Automaattisen opastusreitien luominen.....	11
Reittien ja automaattisen opastuksen ratojen luettelon suodattaminen.....	11
Automaattisen opastuksen radan tarkistaminen.....	11
Automaattisen opastuksen radan säätäminen.....	11
Meneillään olevan Automaattisen opastuksen laskennan peruuttaminen.....	11
Ajoitetun saapumisen asettaminen.....	11
Rantaviivaetäisyyden säätäminen.....	12
Automaattisen opastuksen reitin määritykset.....	12
Yhdistelmät	12
Yhdistelmän valitseminen.....	12
Yhdistelmänäytön mukauttaminen.....	12
Mukautetun yhdistelmänäytön lisääminen.....	13
Luotain	13
Luotainnäkömät.....	13
Perinteinen luotainnäkömä.....	13
Garmin ClearVü luotainnäkömä.....	13
SideVü luotainnäkömä.....	13
Jaetun näytön luotainnäkömät.....	14
Jaettu zoomaus luotainnäkömässä.....	14
Jaetun taajuuden luotainnäkömä.....	14
Kaikuanturin tyyppi valitseminen.....	14
Reittipisteen luominen luotainnäytössä käyttämällä laitteen painikkeita.....	14
Luotainnäytön tauon määrittäminen.....	14
Luotainhistorian tarkasteleminen.....	14
Päällekkäisten numeroiden mukauttaminen.....	14
Yksityiskohtien määrän säätäminen.....	14
Värien voimakkuuden säätäminen.....	14
Syvyys- tai leveysasteikon alueen säätäminen.....	15
Luotainnäytön näkömät zoomaustason määrittäminen.....	15

Kaikunopeuden määrittäminen	15	Tapahtumalokin tarkasteleminen	20
Luotaintaajuudet	15	Järjestelmän ohjelmistoversiotietojen tarkasteleminen	20
Taajuuksien valitseminen	15	Oman veneen asetukset	20
Taajuuden määrittäminen esiasetuksiksi	15	Köliasetuksen määrittäminen	20
A-Scopen käynnistäminen	15	Veden lämpötilapoikkeaman määrittäminen	20
Luotainasetus	15	Yhteysasetukset	20
Luotainasetukset	15	NMEA 0183	20
Luotaimen ulkoasun asetukset	16	Hälytysten määrittäminen	21
Luotaimen lisäasetukset	16	Navigointihälytykset	21
Luotaimen asennusasetukset	16	Järjestelmähälytykset	21
Luotainhälytyksen asetukset	16	Yksikköasetukset	21
Luotaintallenteet	16	Navigointiasetukset	21
Luotainnäytön tallentaminen	16	Muiden alusten asetukset	21
Luotaintallennuksen lopettaminen	16	Karttaplotterin alkuperäisten tehdasasetusten palauttaminen ..	21
Luotaintallennuksen poistaminen	16	Liite	21
Luotaintallenteiden toistaminen	16	Laitteen rekisteröiminen	21
Mittari- ja kalenteritiedot	16	Näytön puhdistaminen	21
Kompassin näyttäminen	17	Kuvaotokset	21
Matkamittareiden näyttäminen	17	Kuvaotoksen ottaminen	21
Matkamittarien nollaaminen	17	Kuvaotosten kopiointi tietokoneeseen	21
Vuorovesi-, virtaus- ja taivaankappaletiedot	17	Vianmääritys	22
Vuorovesiasemien tiedot	17	Laitte ei hae GPS-signaaleja	22
Virtausaseman tiedot	17	Laitte ei käynnisty tai sammuu jatkuvasti	22
Tiedot taivaankappaleista	17	Laitte ei luo reittipisteitä oikeaan sijaintiin	22
Jonkin toisen päiväyksen vuorovesiasema-, virtausasema- tai taivaankappaletietojen tarkasteleminen	17	NMEA 0183-tiedot	22
Jonkin toisen vuorovesi- tai virtausaseman tietojen tarkasteleminen	17	Hakemisto	23
DSC (Digital Selective Calling)	17		
Karttaplotterin NMEA® 0183 VHF radion toiminnot	17		
DSC:n käynnistäminen	17		
DSC-luettelo	17		
DSC-luettelon tarkasteleminen	17		
DSC-yhteystiedon lisääminen	17		
Tulevat hätäkutsut	17		
Navigointi hätäkutsun lähettäneen aluksen luo	17		
Sijainnin seuranta	18		
Sijaintiraportin näyttäminen	18		
Navigointi jäljitettyyn alukseen	18		
Reittipisteen luominen hätäkutsun lähettäneen aluksen sijainnista	18		
Sijaintiraportin tietojen muokkaaminen	18		
Sijaintiraporttikutsun poistaminen	18		
Alusten jälkien näyttäminen kartassa	18		
Erilliset rutiinikutsut	18		
DSC-kanavan valitseminen	18		
Erillinen rutiinikutsu	18		
Erillinen rutiinikutsu AIS-kohteelle	18		
Karttaplotterin tietojen hallinta	18		
Reittipisteiden, reittien ja jälkien kopioiminen kohteesta HomePort karttaplotteriin	18		
Tietojen kopiointi muistikortilta	18		
Reittipisteiden, reittien ja jälkien kopioiminen muistikortille	18		
Kolmansien osapuolten reittipisteiden ja reittien tiedostotyyppiin valitseminen	19		
Reittipisteiden ja reittien jakaminen eri laitteiden välillä	19		
Sisäisten karttojen kopiointi muistikortille	19		
Tietojen varmuuskopioiminen tietokoneeseen	19		
Varmuuskopioitujen tietojen palauttaminen karttaplotteriin	19		
Järjestelmätietojen tallennus muistikortille	19		
Laitteen määrittäminen	19		
Karttaplotterin käynnistäminen automaattisesti	19		
Järjestelmäasetukset	19		
Näyttöasetukset	19		
GPS-asetukset	19		

Johdanto

VAROITUS

Lue lisätietoja varoituksista ja muista tärkeistä seikoista laitteen mukana toimitetusta *Tärkeitä turvallisuus- ja tuotetietoja* -oppaasta.

Näkymä edestä



①	Virtapainike
②	Laitteen painikkeet
③	microSD® muistikorttipaikka
④	Automaattinen taustavalotunnistin

Laitteen painikkeet

	Pitkä painallus kytkee tai katkaisee laitteen virran. Lyhyt painallus säätää taustavaloa ja väritilaa.
	Loitontaa karttaa tai näkymää.
	Lähentää karttaa tai näkymää.
	Vierittää näkymää, korostaa asetuksia ja siirtää kohdistinta.
SELECT	Kuittaa ilmoituksia ja valitsee asetuksia.
BACK	Palaa edelliseen näyttöön.
MARK	Tallentaa nykyisen sijainnin reittipisteeksi.
HOME	Palaa aloitusnäyttöön.
MENU	Avaa sivun asetusvalikon Sulkee valikon, jos käytettävissä.

Oppaan merkintätavat

Tässä oppaassa valitsemisella tarkoitetaan seuraavia toimia.

- Valikkokohtan korostaminen nuolipainikkeilla ja painamalla SELECT (vain laitteet, joissa on painikkeita).
- Painikkeen painaminen, esimerkiksi SELECT tai MENU.

Kun oppaassa kehoitetaan valitsemaan useita kohteita peräkkäin, tekstissä näkyy pieniä nuolia. Jos oppaassa lukee esimerkiksi "valitse **MENU** > **Lisää**", sillä kehoitetaan valitsemaan MENU-kohta tai Menu-painike ja valitsemaan Lisää-kohta.

Tämän oppaan kuvat ovat viitteellisiä eivätkä välttämättä vastaa laitetta tarkasti.

Lisätietojen saaminen

Jos sinulla on kysyttävää laitteesta, voit ottaa yhteyden Garmin® tuotetukeen.

Sivustossa osoitteessa www.garmin.com/support on runsaasti vianmääritysvinkkejä, joiden avulla voit ratkaista ongelmia, sekä vastauksia yleisimpiin kysymyksiin.

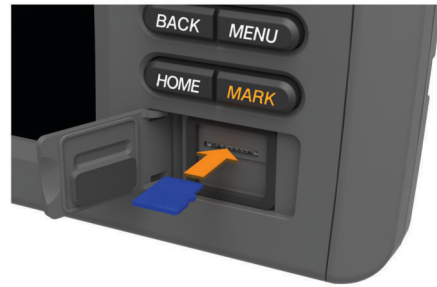
- Usein kysytyt kysymykset

- Ohjelmistopäivitykset
- Käyttö- ja asennusoppaat
- Huoltohälytykset
- Video
- Puhelinnumerot ja osoitteet

Muistikorttien asettaminen

Voit käyttää karttaplotterissa valinnaisia muistikortteja. Asettamalla laitteeseen karttatietoja sisältävän muistikortin voit tarkastella tarkkoja satelliittikuvia ja ilmakuvia satamista, venesatamista ja muista kohdepisteistä. Tyhjän muistikortin avulla voit tallentaa luotaintietoja ja siirtää esimerkiksi reittipisteitä, reittejä ja jälkiä toiseen yhteensopivaan Garmin karttaplotteriin tai tietokoneeseen.

- 1 Avaa karttaplotterin etupuolella korttipaikan läppä tai kansi.
- 2 Aseta muistikortti paikalleen.
- 3 Työnnä korttia sisäänpäin, kunnes se napsahtaa paikalleen.



- 4 Sulje kansi.

Uuden ohjelmiston lataaminen muistikortille

- 1 Aseta muistikortti tietokoneen muistikorttipaikkaan.
- 2 Siirry osoitteeseen www.garmin.com/support/software/marine.html.
- 3 Valitse "Chartplotters with SD card." -kohdassa **Lataa**.
- 4 Tutustu ehtoihin ja hyväksy ne.
- 5 Valitse **Lataa**.
- 6 Valitse **Suorita**.
- 7 Valitse muistikortin asema ja valitse **Seuraava** > **Valmis**.



Laitteen ohjelmiston päivittäminen

Ennen kuin voit päivittää ohjelmiston, sinun on hankittava ohjelmistopäivityksen muistikortti tai ladattava uusin ohjelmisto muistikortille.

- 1 Käynnistä karttaplotteri.
- 2 Kun näet aloitusnäytön, aseta muistikortti korttipaikkaan.
HUOMAUTUS: laitteen on käynnistytävä kokonaan, ennen kuin kortti asetetaan, jotta ohjelmistopäivityksen ohjeet näkyvät.
- 3 Seuraa näytön ohjeita.
- 4 Odota useita minutteja, kun ohjelmisto päivittyy.
- 5 Kun näyttöön tulee kehote, jätä muistikortti paikalleen ja käynnistä karttaplotteri uudelleen manuaalisesti.
- 6 Poista muistikortti.
HUOMAUTUS: jos muistikortti poistetaan, ennen kuin laite on käynnistynyt uudelleen, ohjelmistopäivitys jää kesken.

GPS-satelliittisignaalit


Kun käynnistät karttaplotterin, GPS-vastaanottimen on määritettävä nykyinen sijainti keräämiensä satelliittitietojen avulla. Kun karttaplotteri löytää satelliittisignaaleja, -kuvake näkyy aloitusnäytön yläreunassa. Kun karttaplotteri kadottaa

satelliittisignaalin, -kuvake häipyä näkyvistä ja vilkkuva kysymysmerkki tulee näkyviin karttaan -merkin päälle.

Lisätietoja GPS-järjestelmästä on osoitteessa www.garmin.com/aboutGPS.

Taustavalon säätäminen


1 Valitse **Asetukset** > **Järjestelmä** > **Näyttö** > **Taustavalo**.

VIHJE: voit avata taustavalon asetukset painamalla missä tahansa näytössä -painiketta.

2 Säädä taustavalo.

Väritilan säätäminen

1 Valitse **Asetukset** > **Järjestelmä** > **Näyttö** > **Väritila**.

VIHJE: voit avata väriasetukset painamalla missä tahansa näytössä -painiketta.

2 Valitse vaihtoehto.

Aloituspäätöksen mukauttaminen

Aloituspäätöseen voi lisätä kohteita ja niitä voi järjestää uudelleen.

1 Valitse aloituspäätöksessä **Mukauta aloitusta**.

2 Valitse vaihtoehto:

- Voit järjestää kohteen uudelleen valitsemalla **Järjestä uudelleen**, valitsemalla siirrettävän kohteen ja valitsemalla uuden sijainnin.
- Voit lisätä kohteen aloituspäätöseen valitsemalla **Lisää** ja valitsemalla uuden kohteen.
- Voit poistaa aloituspäätöseen lisäämäsi kohteen valitsemalla **Poista** ja valitsemalla kohteen.

Kartat ja 3D-karttanäkymät

Käytettävissä olevat kartat ja 3D-karttanäkymät määräytyvät käytettyjen karttatietojen ja lisävarusteiden mukaan.

Voit tarkastella karttoja ja 3D-karttanäkymiä valitsemalla **Kartat**.

Merikartta: näyttää navigointitiedot, jotka ovat käytettävissä esiladatuissa kartoissa ja mahdollisissa lisäkartoissa. Kortti sisältää tiedot poijuista, loistoista, kaapeleista, syvyysluotaukset sekä venesatamat ja vuorovesiasemat ylhäältäpäin.

Perspective 3D: näkymä takaviistosta veneen yläpuolelta navigoinnin tueksi. Näkymä on hyödyllinen navigoitaessa vaikeakulkuisia matalikkoja, riuttoja, siltoja tai kanavia sekä yritettäessä tunnistaa vieraiden satamien tai ankkurointipaikkojen tulo- ja lähtöväyliä.

Mariner's Eye 3D: yksityiskohtainen, kolmiulotteinen näkymä takaviistosta veneen yläpuolelta navigoinnin tueksi. Näkymä on hyödyllinen navigoitaessa vaikeakulkuisia matalikkoja, riuttoja, siltoja tai kanavia sekä yritettäessä tunnistaa vieraiden satamien tai ankkurointipaikkojen tulo- ja lähtöväyliä.

HUOMAUTUS: mariner's Eye 3D- ja Fish Eye 3D -karttanäkymät ovat käytettävissä Premium-kartoissa joillakin alueilla.

Fish Eye 3D: vedenalainen 3D-näkymä, jossa meren tai järven pohja näkyy kartan tietojen mukaisesti. Kun kaikuanturi on liitetty, vedenalaiset kohteet (kuten kalat) näkyvät punaisina, vihreinä ja keltaisina ympyröinä. Punainen osoittaa suurimmat kohteet ja vihreä pienimmät.

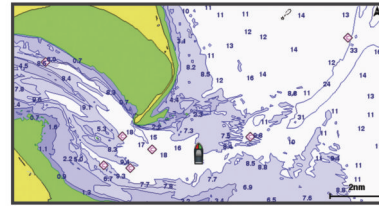
Kalastuskartta: näyttää pohjan muodot ja syvyysluotaukset yksityiskohtaisesti kartassa. Näyttää kartan ilman navigointitietoja, näyttää yksityiskohtaiset syvyysmittaustiedot ja korostaa pohjan muodot ja syvyysluotaukset. Tämä kartta soveltuu parhaiten rannikkokalastukseen syvemmissä vesissä.

Merikartta ja avomerens kalastuskartta

HUOMAUTUS: avomerens kalastuskartta on käytettävissä Premium-kartoissa joillakin alueilla.

Meri- ja kalastuskartassa voit suunnitella reitin, näyttää kartan tiedot ja seurata reittiä. Kalastuskartta on tarkoitettu avomerens kalastukseen.

Avaa merikartta valitsemalla **Kartat** > **Merikartta**.



Avaa kalastuskartta valitsemalla **Kartat** > **Kalastuskartta**.

Kartan lähentäminen ja loitontaminen

Zoomaustaso näkyy kartan alareunassa. Luvun alapuolella oleva palkki osoittaa etäisyyden kartassa.

- Loitonna valitsemalla **—**.
- Lähennä valitsemalla **+**.

Kartan panoroiminen painikkeilla

Voit tarkastella muita alueita kuin nykyistä sijaintiasi siirtämällä karttaa.

1 Käytä nuolipainikkeita kartassa.

2 Valitsemalla **BACK** voit lopettaa panoroimisen ja palauttaa näytön nykyiseen sijaintiisi.

HUOMAUTUS: voit panoroida yhdistelmänäytössä valitsemalla **SELECT**.

Kohteen valitseminen kartassa laitteen painikkeilla

1 Siirrä kohdistinta valitsemalla kartassa tai 3D-karttanäkymässä , ,  tai .

2 Valitse **SELECT**.

Etäisyyden mittaaminen kartalla








Valitse **Laske etäisyys**.

Näyttöön tulee karttaneula nykyiseen sijaintiisi. Etäisyys ja kulma tästä neulasta näytetään näytön kulmassa.

VIHJE: nollaa neulan sijainti ja etäisyys osoittimen nykyisestä sijainnista valitsemalla **SELECT**.

Karttamerkit

Tämä taulukko sisältää yleisiä symboleita, joita voi esiintyä yksityiskohtaisissa kartoissa.

Kuvake	Kuvaus
	Poiju
	Tiedot
	Veneilypalvelut
	Vuorovesiasema
	Virtausasema
	Ylhäältä päin otettu kuva käytettävissä
	Perspektiivivalokuva käytettävissä

Muita useimmissa kartoissa olevia ominaisuuksia ovat syvyyskäyräviivat, vuorovesialueiden väliset vyöhykkeet, syvyysluotaukset (alkuperäisen paperikartan mukaan), navigointiohjeet ja -symbolit sekä tiedot esteistä ja alueista, joilla on kaapeleita.

Navigoiminen kartan pisteeseen

⚠ HUOMIO

Automaattinen opastus perustuu sähköisiin karttatietoihin. Tiedot eivät takaa, että reitillä ei ole esteitä eikä matalaa. Vertaa reittiä huolellisesti kaikkiin näkyviin merkkeihin, jotta vältät reitillä mahdollisesti olevat maa-alueet, matalat vesialueet ja muut esteet.

Käytettäessä Siirry-toimintoa suora reitti ja korjattu reitti saattavat ylittää maa-alueita tai matalia vesialueita. Tarkkaile visuaalisia merkkejä ja ohjaa siten, että vältät maa-alueet, matalat vesialueet ja muut vaaralliset kohteet.

HUOMAUTUS: avomeren kalastuskartta on käytettävissä Premium-kartoissa joillakin alueilla.

HUOMAUTUS: automaattinen opastus on käytettävissä Premium-kartoissa joillakin alueilla.

- 1 Valitse sijainti navigointikartassa tai kalastuskartassa.
- 2 Valitse tarvittaessa **SELECT**.
- 3 Valitse **Navigo**.
- 4 Valitse vaihtoehto:
 - Jos haluat navigoida suoraan sijaintiin, valitse **Mene**.
 - Jos haluat luoda sijaintiin reitin käänöksineen, valitse **Reitti**.
 - Jos haluat käyttää Automaattinen opastus -toimintoa, valitse **Opastus**.
- 5 Tarkista magentalla värillä merkitty reitti.

HUOMAUTUS: kun käytät Automaattinen opastus -toimintoa, magentan värisen viivan mahdollisesti harmaalla merkitty osuus osoittaa, että automaattinen opastus ei voi laskea osaa automaattisen opastuksen viivasta. Tämä johtuu veden minimiturvasyvyysasetuksesta ja esteen minimikorkeusasetuksesta.

- 6 Seuraa magentalla värillä merkittyä viivaa ja väistä maata, matalaa vettä ja muita esteitä.

Sijainti- ja kohdetietojen näyttäminen kartassa

Voit näyttää meri- tai kalastuskartassa tietoja sijainnista tai kohteesta.

HUOMAUTUS: avomeren kalastuskartta on käytettävissä Premium-kartoissa joillakin alueilla.

- 1 Valitse sijainti tai kohde meri- tai kalastuskartassa.

Kartan oikeaan reunaan tulee vaihtoehtojen luettelo. Luettelon vaihtoehdot vaihtelevat sen mukaan, minkä sijainnin tai kohteen valitsit.
- 2 Valitse vaihtoehto:
 - Navigoi valittuun sijaintiin valitsemalla **Navigo**.
 - Merkitse reittipiste kohdistimen sijaintiin valitsemalla **Uusi reittipiste**.
 - Valitse **Laske etäisyys**, jos haluat nähdä etäisyyden ja suunnan kohteeseen nykyisestä sijainnista.

Matka ja suuntima näkyvät näytössä. Valitsemalla **SELECT** voit laskea etäisyyden jostakin muusta paikasta kuin nykyisestä sijainnista.
 - Voit näyttää tiedot vuorovesistä, virtauksista, taivaankappaleista, karttamerkinnoista tai kohdistimen lähellä olevista paikallisista palveluista valitsemalla **Tiedot**.

Merimerkkien tietojen näyttäminen

Merikartta-, Kalastuskartta-, Perspective 3D- ja Mariner's Eye 3D -karttanäkymissä voi tarkastella tietoja erilaisista merimerkeistä, esimerkiksi majakoista, loistoista ja esteistä.

HUOMAUTUS: avomeren kalastuskartta on käytettävissä Premium-kartoissa joillakin alueilla.

HUOMAUTUS: mariner's Eye 3D- ja Fish Eye 3D

-karttanäkymät ovat käytettävissä Premium-kartoissa joillakin alueilla.

- 1 Valitse merimerkki kartassa tai 3D-karttanäkymässä.
- 2 Valitse merimerkin nimi.

Premium-kartat

⚠ HUOMIO

Automaattinen opastus perustuu sähköisiin karttatietoihin. Tiedot eivät takaa, että reitillä ei ole esteitä eikä matalaa. Vertaa reittiä huolellisesti kaikkiin näkyviin merkkeihin, jotta vältät reitillä mahdollisesti olevat maa-alueet, matalat vesialueet ja muut esteet.

HUOMAUTUS: kaikki mallit eivät tue kaikkia karttoja.

Voit tehostaa karttaplotterin käyttöä hankkimalla valinnaisia Premium-karttoja, kuten BlueChart® g2 Vision®.

Yksityiskohtaisten merikarttojen lisäksi Premium-kartat voivat sisältää näitä ominaisuuksia, jotka ovat käytettävissä joillakin alueilla.

Mariner's Eye 3D: näkymä takaviistosta veneen yläpuolelta navigoinnin tueksi.

Fish Eye 3D: vedenalainen näkymä, jossa meren tai järven pohja näkyy kartan tietojen mukaisesti.

Kalastuskartat: kartan näyttäminen ilman navigointitietoja pohjan muodot korostettuina. Tämä kartta soveltuu hyvin rannikkokalastukseen syvemmissä vesissä.

Tarkat satelliittikuvat: tarkkojen satelliittikuvien avulla maa- ja vesialueet voidaan näyttää todenmukaisesti merikartassa (*Satelliittikuvien näyttäminen merikartassa, sivu 4*).

Ilmakuvat: venesatamista ja muista veneilyn kannalta merkittävistä kohteista otettujen ilmakuvien avulla saat paremman käsityksen ympäristöstä (*Maamerkkien ilmalokuvien näyttäminen, sivu 4*).

Yksityiskohtaiset tie- ja POI-tiedot: sisältää tietoja teistä ja kohdepisteistä, kuten rannikkoteistä ja ravintoloista, yöpymispaikoista ja nähtävyyksistä.

Auto Guidance: päättelee määritettyjen turvallisen syvyyden ja korkeuden sekä karttatietojen avulla parhaan reitin määränpähän. Auto Guidance on käytettävissä, kun navigoit kohteeseen Opastus-toiminnolla.

Vuorovesiasemien tietojen tarkasteleminen

⚡ kartassa osoittaa vuorovesiaseman. Vuorovesiaseman yksityiskohtaisen kaavion avulla voit ennustaa vuoroveden tasoa eri kellonaikoina tai eri päivinä.

HUOMAUTUS: tämä ominaisuus on käytettävissä Premium-kartoissa joillakin alueilla.

- 1 Valitse vuorovesiasema meri- tai kalastuskartassa.

Vuoroveden suunta- ja korkeustiedot näkyvät kuvakkeen ⚡ lähellä.
- 2 Valitse aseman nimi.

Animoidut vuorovesi- ja virtaustiedot

HUOMAUTUS: tämä ominaisuus on käytettävissä Premium-kartoissa joillakin alueilla.

Voit näyttää vuorovesiasemien ja virtausten tiedot animoituina merikartassa tai kalastuskartassa. Myös animoidut kuvakkeet on otettava käyttöön kartan asetuksista (*Vuorovesi- ja virtausilmaisimien näyttäminen, sivu 4*).

Vuorovesiaseman symboli näkyy kartassa nuolella varustettuna pystysuuntaisena palkkina. Alaspäin osoittava punainen nuoli tarkoittaa laskuvettä ja ylöspäin osoittava punainen nuoli nousuvettä. Kun siirät kohdistimen vuorovesiaseman symbolin päälle, sen yläpuolelle tulee tieto vuoroveden korkeudesta kyseisen aseman luona.

Virtauksen suunnan symbolit näkyvät kartassa nuolina. Kunkin nuolen suunta näyttää virtauksen suunnan kartan tietyssä kohdassa. Virtausnuolen väri näyttää virtauksen nopeuden kyseisessä kohdassa. Kun siirät kohdistimen virtauksen suunnan symbolin päälle, sen yläpuolelle tulee virran nopeus kyseisessä kohdassa.

Väri	Nykyinen nopeusalue
Keltainen	0–1 solmua
Oranssi	1–2 solmua
Punainen	Vähintään 2 solmua

Vuorovesi- ja virtausilmajäykkien näyttäminen

HUOMAUTUS: tämä ominaisuus on käytettävissä Premium-kartoissa joillakin alueilla.

Voit näyttää vuorovesi- ja virtausasemien tiedot staattisina tai animoituina merikartassa tai kalastuskartassa.

- 1 Valitse meri- tai kalastuskartassa **MENU > Kartta-asetus > Vuorov. ja virt..**
- 2 Valitse vaihtoehto:
 - Valitse **Käytössä**, jos haluat näyttää virtaus- ja vuorovesiasemat kartassa.
 - Valitse **Animoitu**, jos haluat näyttää virtaus- ja vuorovesiasemat animoituina kartassa.

Satelliittikuvien näyttäminen merikartassa

HUOMAUTUS: tämä ominaisuus on käytettävissä Premium-kartoissa joillakin alueilla.

Voit näyttää tarkkoja satelliittikuvia merikartan maa-alueiden tai sekä maa- että merialueen päällä.

HUOMAUTUS: tarkat satelliittikuvat näkyvät ainoastaan käytettäessä matalaa zoomaustasoa. Jos tarkat kuvat eivät näy valinnaisella kartta-alueella, voit lähentää valitsemalla **+**. Voit myös lisätä yksityiskohtien määrää muuttamalla kartan zoomausta.



- 1 Valitse merikartassa **MENU > Kartta-asetus > Satelliittikuvat.**
- 2 Valitse vaihtoehto:
 - Valitse **Vain maata**, jos haluat näyttää veden kohdassa kartan vakiotiedot ja maan päällä valokuvia.
 - Valitse **Valokuvakartan yhdistelmä**, jos haluat näyttää veden ja maan päällä valokuvia, joiden läpinäkyvyys on määritettävissä. Säädä valokuvan läpinäkyvyyttä liukusäätimellä. Satelliittikuvat peittävät maata ja vettä sitä enemmän, mitä suuremmaksi prosenttiluku määritetään.

Maamerkkien ilmavalokuvien näyttäminen

Ilmakuvien näyttäminen merikartassa edellyttää, että Valokuva-asetus on otettu käyttöön kartta-asetuksista.

HUOMAUTUS: tämä ominaisuus on käytettävissä Premium-kartoissa joillakin alueilla.

Maamerkkien, venesatamien ja muiden satamien ilmavalokuvien avulla voit määrittää sijaintisi ympäristössä tai tutustua venesatamaan tai satamaan ennen saapumista.

- 1 Valitse merikartassa kamerakuvake:
 - Näytä ylhäältä päin otettu kuva valitsemalla .
 - Näytä perspektiivivalokuva valitsemalla . Kuva on otettu kameran sijainnista kartion osoittamaan suuntaan.
- 2 Valitse **Ilmavalokuva**.

Automaattinen tunnistusjärjestelmä








AIS (Automatic Identification System) -järjestelmällä voit tunnistaa ja jäljittää muita aluksia. Lisäksi saat hälytyksiä alueen liikenteestä. Ollessaan yhteydessä ulkoiseen AIS-laitteeseen karttaplotteri voi näyttää joitakin AIS-tietoja muista alueella

olevista aluksista, joissa on transponderi ja jotka lähettävät AIS-tietoja aktiivisesti.

Tällaisesta aluksesta raportoitavia tietoja ovat MMSI-tunnus (Maritime Mobile Service Identity), sijainti, GPS-nopeus, GPS-suunta, aika, joka aluksen sijainnin edellisestä raportoinnista on kulunut, lähin sijainti omaan veneeseen nähden ja siihen kuuluva aika.

Jotkin karttaplotterimallit tukevat myös Blue Force Tracking -paikkatietojärjestelmää. Blue Force Tracking -järjestelmällä seurattavat alukset merkitään karttaplotterissa sinivihreällä värillä.

AIS-kohdesymbolit

Symboli	Kuvaus
	AIS-alus. Alus lähettää AIS-tietoja. Suunta, johon kolmio osoittaa, näyttää AIS-aluksen kulkusuunnan.
	Kohde on valittu.
	Kohde on aktivoitu. Kohde näkyy kartassa suurempana. Kohteessa kiinni oleva vihreä viiva näyttää sen kulkusuunnan. Aluksen MMSI-tieto, nopeus ja suunta näkyvät kohteen alla, jos yksityiskohta-asetuksena on Näytä. Jos aluksen AIS-lähetyksen signaali katoaa, näyttöön tulee tähän liittyvä ilmoitus.
	Kohde on menetetty. Vihreä X tarkoittaa, että aluksen AIS-lähetyksen signaalia ei saada, ja karttaplotterin näyttöön tulee ilmoitus, jossa kysytään, haluatko jatkaa aluksen jäljittämistä. Jos et jatka aluksen jäljittämistä, kadonneen kohteen symboli poistuu kartasta tai 3D-karttanäkymästä.
	Vaarallinen kohde alueella. Kohteen symboli vilkkuu, laitteesta kuuluu äänimerkki, ja näyttöön tulee varoitus. Kun hälytys on kuitattu, punaisella viivalla varustettu punainen kiinteä kolmio näyttää kohteen sijainnin ja kulkusuunnan. Jos törmäyshälytyksen turva-alueen määrittämisenä on Pois, kohde vilkkuu, mutta äänimerkki ei kuulu eikä varoitusta näytetä. Jos aluksen AIS-lähetyksen signaali katoaa, näyttöön tulee tähän liittyvä ilmoitus.
	Vaarallinen kohde on menetetty. Punainen X tarkoittaa, että aluksen AIS-lähetyksen signaalia ei saada, ja karttaplotterin näyttöön tulee ilmoitus, jossa kysytään, haluatko jatkaa aluksen jäljittämistä. Jos et jatka aluksen jäljittämistä, kadonneen vaarallisen kohteen symboli poistuu kartasta tai 3D-karttanäkymästä.
	Tämän symbolin sijainti ilmaisee vaarallisen kohteen lähimmän lähestymispisteen, ja symbolin vieressä olevat numerot näyttävät kulkuajan tähän pisteeseen.

HUOMAUTUS: blue Force Tracking -järjestelmällä seurattavat alukset merkitään sinivihreällä värillä niiden tilasta riippumatta.

Aktivoidun AIS-kohteen kulkusuuntatiedot ja projisoitu reitti

Kun aktivoitu AIS-kohde antaa kulkusuunnan ja suuntaviivan pohjaan nähden, kohteen kulkusuuntatiedot näkyvät kartassa AIS-kohdesymboliin kiinnittyneenä kiinteänä viivana. Keulaviiva ei näy 3D-karttanäkymässä.

Aktivoidun AIS-kohteen projisoitu reitti näkyy katkoviivana kartassa tai 3D-karttanäkymässä. Projisoidun navigointiviivan pituus perustuu projisoidun kulkusuunta-asetuksen arvoon. Jos aktivoitu AIS-kohde ei lähetä nopeustietoja tai alus ei liiku, projisoitu navigointiviiva ei näy. Muutokset nopeudessa, suuntaviivassa pohjaan nähden tai kääntymistiedot, joita alus lähettää, voivat vaikuttaa projisoidun navigointiviivan laskentaan.

Kun aktivoitu AIS-kohde lähettää suuntaviivan pohjaan nähden, kulkusuunnan ja kääntymistiedot, kohteen projisoitu reitti lasketaan suuntaviivasta pohjaan nähden ja kääntymistiedoista. Suunta, johon kohde on kääntymässä, mikä perustuu myös saatuihin kääntymistietoihin, ilmaistaan keulaviivan päässä näkyvällä väkäsellä. Väkäsen pituus ei muutu.



Kun aktivoitu AIS-kohde lähettää suuntaviivan pohjaan nähden ja kulkusuunnan, mutta ei ROT-tietoja, kohteen projisoitu reitti lasketaan suuntaviivasta pohjaan nähden.

AIS-alusten näyttäminen kartassa tai 3D-karttanäkymässä

AIS edellyttää, että karttaplotteri on liitetty ulkoiseen AIS-laitteeseen ja laite vastaanottaa aktiivisia transponderisignaaleja muista aluksista.

Voit määrittää tavan, jolla muut alukset näkyvät kartassa tai 3D-karttanäkymässä. Näyttöalue, joka on määritetty yhdelle kartalle tai 3D-karttanäkymälle, koskee vain kyseistä karttaa tai 3D-karttanäkymää. Tiedot, projisoitu kulkusuunta ja jäljitysasetukset, jotka on määritetty yhdelle kartalle tai 3D-karttanäkymälle, koskevat kaikkia karttoja tai kaikkia 3D-karttanäkymiä.

- 1 Valitse kartassa tai 3D-karttanäkymässä **MENU > Muut alukset > Näytön asetukset**.
- 2 Valitse vaihtoehto:
 - Voit osoittaa sen etäisyyden sijainnista, jonka sisällä AIS-alukset näkyvät, valitsemalla **Näyttöalue** ja valitsemalla etäisyyden.
 - Voit näyttää AIS-aktivoitujen alusten tiedot valitsemalla **Tiedot > Näytä**.
 - Voit määrittää AIS-aktivoitujen alusten projisoidun suunnan ajan valitsemalla **Projisoitu suunta** ja antamalla ajan.
 - Näytä AIS-alusten jäljet valitsemalla **Polut** ja valitse polkua käytettäessä näkyvän jäljen pituus.

Kohteen aktivointi AIS-alueksi

- 1 Valitse AIS-alue kartasta tai 3D-karttanäkymästä.
- 2 Valitse **AIS-alus > Aktivoi kohde**.

Seurattavan AIS-aluksen tietojen näyttäminen

Voit tarkastella tietoja, kuten AIS-signaalin tila, MMSI, GPS-nopeus ja GPS-suunta sekä muita seurattavasta AIS-aluksesta raportoitavia tietoja.

- 1 Valitse AIS-alue kartasta tai 3D-karttanäkymästä.
- 2 Valitse **AIS-alus**.

Aktivoinnin poistaminen AIS-alueelta

- 1 Valitse AIS-alue kartasta tai 3D-karttanäkymästä.
- 2 Valitse **AIS-alus > Poista kohde käytöstä**.

AIS-uhkaluettelon näyttäminen

Valitse kartassa tai 3D-karttanäkymässä **MENU > Muut alukset > AIS-luettelo**.

Turva-alueen määrittäminen törmäyshälytykselle

Turva-alueen törmäyshälytyksen määrittämiseen tarvittavat yhteensopivan karttaplotterin, joka on liitetty AIS-laitteeseen. Törmäyshälytyksen turva-alueen määrittämistä käytetään vain AIS-järjestelmän kanssa. Turva-alueita käytetään törmäyksen estämiseksi, ja sen voi mukauttaa.

- 1 Valitse **Asetukset > Hälytykset > AIS > AIS-hälytys > Käytössä**.

Kun AIS-aktivoitu alus tulee venettä ympäröivälle turvavyöhykkeelle, näyttöön tulee varoitus. Lisäksi kohde merkitään näyttössä vaaralliseksi. Kun hälytys ei ole käytössä, ilmoitus ja äänimerkki eivät ole käytössä, mutta kohde merkitään silti vaaralliseksi näyttössä.

- 2 Valitse **Alue**.

- 3 Valitse alusta ympäröivän turva-alueen säde.

- 4 Valitse **Aika**.

- 5 Valitse aika, jolloin laite antaa äänimerkin, jos laite havaitsee, että kohde osuu turvavyöhykkeelle.

Jos haluat ilmoituksen tulevasta risteävyydestä esimerkiksi 10 minuuttia ennen todennäköistä kohtaamista, valitse Aika-kohdassa 10. Laite antaa äänimerkin 10 minuuttia ennen kuin alus osuu turva-alueelle.

AIS-hätäsignaalit

Itsenäiset AIS-hätäsignaali-laitteet lähettävät aktivoituna hätäsignaali-raportteja. Karttaplotteri pystyy vastaanottamaan haku- ja pelastuslähettimien (SART) ja EPIRB-lähettimien (Emergency Position Indicating Radio Beacons) lähettämiä signaaleja sekä muita mies yli laidan -signaaleja. Hätäsignaali-lähetykset poikkeavat AIS-vakio-lähetyksistä, joten ne näyttävät karttaplotterissa erilaisilta. Sen sijaan, että käyttäisit laitetta hätäsignaali-lähetyksen jäljittämiseen törmäyksen estämistä varten, voit jäljittää hätäsignaali-lähetyksen ja etsiä ja auttaa alusta tai henkilöä.

Navigointi hätäsignaalin lähetyspaikkaan

Kun laite vastaanottaa hätäsignaali-lähetyksen, hätäsignaali tulee näkyviin.

Voit aloittaa navigoinnin hätäsignaalin lähetyspaikkaan valitsemalla **Katso > Mene**.

AIS-hätäsignaali-laitteen kohdesymbolit

Symboli	Kuvaus
	AIS-hätäsignaali-laitteen lähetyksen. Valitsemalla tämän voit näyttää lisätietoja lähetyksestä ja aloittaa navigoinnin.
	Lähetyksen katkennut.
	Lähetyksessä. Näkyvä, kun alus aloittaa hätäsignaali-laitteen testin. Se ei merkitse todellista hätätilannetta.
	Lähetyksessä on katkennut.

AIS-lähetyksessä hälytysten ottaminen käyttöön

Jos haluat välttää testilähetykset ja -symbolit ruuhkaisilla alueilla, esimerkiksi venesatamissa, voit halutessasi joko vastaanottaa tai ohittaa AIS-testiviestit. Jos haluat testata AIS-hätälaitetta, karttaplotteri on otettava käyttöön, jotta testihälytysten vastaanottaminen on mahdollista.

- 1 Valitse **Asetukset > Hälytykset > AIS**.

- 2 Valitse vaihtoehto:

- Voit vastaanottaa tai ohittaa EPRIB (Emergency Position Indicating Radio Beacon) -testisignaali-laitteita valitsemalla **AIS-EPIRB-testi**.
- Voit vastaanottaa tai ohittaa MOB (Man Overboard) -testisignaali-laitteita valitsemalla **AIS-MOB-testi**.
- Voit vastaanottaa tai ohittaa SART (Search and Rescue Transponder) -testisignaali-laitteita valitsemalla **AIS-SART-testi**.

AIS-vastaanoton poistaminen käytöstä

AIS-signaalin vastaanotto on oletuksena käytössä.

Valitse **Asetukset > Muut alukset > AIS > Pois päältä**.

Kaikkien karttojen ja 3D-karttanäkymien AIS-toiminnot poistetaan käytöstä. Tämä sisältää AIS-alusten seurannan ja jäljityksen, törmäyshälytykset, joita AIS-alusten seurannan ja jäljityksen perusteella lasketaan, ja AIS-alusten tietojen näyttämisen.

Kartan ja 3D-karttanäkymän asetukset

HUOMAUTUS: kaikki asetukset eivät koske kaikkia karttoja ja 3D-karttanäkymiä. Jotkin asetukset edellyttävät Premium-karttoja tai liitettävää lisävarusteita.

Nämä asetukset koskevat karttoja ja 3D-karttanäkymiä, paitsi Fish Eye 3D -näkyä (*Fish Eye 3D -asetukset, sivu 7*).

Valitse kartassa tai 3D-karttanäkymässä MENU.

Reittipisteet & jäljet: katso kohtaa *Reittipisteiden ja jälkien asetukset kartoissa ja karttanäkymissä, sivu 6*.

Muut alukset: katso kohtaa *Muiden alusten asetukset kartoissa ja karttanäkymissä, sivu 7*.

Merimerkit: näyttää navigointiapumerkit kalastuskartassa.

Kartta-asetus: katso kohtaa *Meri- ja kalastuskartan määrittäminen, sivu 6*.

Päällekkäiset numerot: katso kohtaa *Päällekkäisten numeroiden asetukset, sivu 6*. Tämä saattaa olla Kartta-asetus-valikossa.

Kartan ulkoasu: katso kohtaa *Kartan ulkoasuasetukset, sivu 6*. Tämä saattaa olla Kartta-asetus-valikossa.

Meri- ja kalastuskartan määrittäminen

HUOMAUTUS: kaikki asetukset eivät koske kaikkia karttoja ja 3D-karttanäkymiä. Jotkin asetukset edellyttävät ulkoisia lisävarusteita tai asianmukaisia Premium-karttoja.

Valitse meri- tai kalastuskartassa MENU > Kartta-asetus.

Satelliittikuvat: näyttää tarkat satelliittikuvat merikartan maosuuden tai sekä maa- että meriosuuden päällä, kun käytetään tiettyjä Premium-karttoja (*Satelliittikuvien näyttäminen merikartassa, sivu 4*).

Ved pääll.näytt: ottaa käyttöön korkeuserojen varjostuksen, joka näyttää pohjan muutokset varjostuksella, tai luotainkuvat, jotka auttavat pohjan tiheyden määrittämisessä. Tämä toiminto on käytettävissä vain joissakin Premium-kartoissa.

Vuorov. ja virt.: näyttää virtausasemat ja vuorovesiasemat kartassa (*Vuorovesi- ja virtausilmajänteiden näyttäminen, sivu 4*) ja ottaa käyttöön vuorovesi- ja virtausliukusäätit, jolla asetetaan aika, jolta vuorovedet ja virtaukset ilmoitetaan kartassa.

Ruusut: näyttää veneen ympärillä kompassiruusun, joka osoittaa kompassisuunnan veneen kulkusuuntaan nähden. Todellisen tuulen tai suhteellisen tuulen suuntaosoin näkyy, jos laite on liitetty yhteensopivaan tuulianturiin. Purjehdustilassa tosituuli ja suhteellinen tuuli näkyvät tuuliruusussa.

Järven taso: asettaa järven nykyisen veden tason. Tämä toiminto on käytettävissä vain joissakin Premium-kartoissa.

Päällekkäiset numerot: katso kohtaa *Päällekkäisten numeroiden asetukset, sivu 6*.

Kartan ulkoasu: katso kohtaa *Kartan ulkoasuasetukset, sivu 6*.

Reittipisteiden ja jälkien asetukset kartoissa ja karttanäkymissä

Valitse kartassa tai 3D-karttanäkymässä MENU > Reittipisteet & jäljet.

Jäljet: näyttää jäljet kartassa tai 3D-karttanäkymässä.

Reittipisteet: näyttää luettelon reittipisteistä (*Luettelon näyttäminen kaikista reittipisteistä, sivu 9*).

Uusi reittipiste: luo uuden reittipisteen.

Reittipisteen näyttö: määrittää reittipisteiden näyttötavan kartassa.

Aktiiviset jäljet: näyttää aktiivisen jäljen asetusvalikon.

Tallennetut jäljet: näyttää luettelon tallennetuista jäljistä (*Tallennettujen jälkien tarkasteleminen, sivu 10*).

Jälkinäyttö: määrittää jäljen värin perusteella, mitkä jäljet näkyvät kartassa.

Päällekkäisten numeroiden asetukset

Muokkaa asetelua: määrittää päällekkäisten tietojen tai tietokenttien asetelun. Voit valita, mitkä tiedot näkyvät missäkin tietokentässä.

Navig. liitekartta: näyttää navigoinnin liitekartan, kun alus navigoi määränpään.

Navig. liitekartan määrittäminen: voit määrittää navigoinnin liitekartan näyttämään Reittietapin tiedot ja hallita liitekartan näyttämistä ennen käännöstä tai määränpää.

Kompassinauha: näyttää kompassinauhan tietopalkin, kun alus navigoi määränpään.

Tietokenttien muokkaaminen

Voit muuttaa karttojen ja muiden näyttöjen päällä näkyvien numeroiden tietoja.

1 Valitse päällekkäisiä numeroita tukevassa näytössä MENU.

2 Valitse tarvittaessa Kartta-asetus.

3 Valitse Päällekkäiset numerot > Muokkaa asetelua.

4 Valitse asetelu.

5 Valitse tietokenttä.

6 Valitse kentässä näytettävän tiedon tyyppi.

Käytettävissä olevat tiedot vaihtelevat karttaplotterin mukaan.

Navigoinnin liitekartan näyttäminen

Voit määrittää, näkyykö navigoinnin liitekartta joissakin karttanäkymissä. Navigoinnin liitekartta näkyy ainoastaan, kun vene on matkalla määränpään.

1 Valitse kartassa tai 3D-karttanäkymässä MENU.

2 Valitse tarvittaessa Kartta-asetus.

3 Valitse Päällekkäiset numerot > Navig. liitekartta > Automaattinen.

4 Valitse Navig. liitekartan määrittäminen.

5 Valitse toinen seuraavista vaihtoehdoista:

- Voit näyttää reittipisteen nopeuden edut (VMG), kun navigoit monen etapin reittiä, valitsemalla **Reittietapin tiedot > Käytössä**.
- Voit näyttää seuraavan käännöksen tiedot matkan perusteella valitsemalla **Seuraava käännös > Matka**.
- Voit näyttää seuraavan käännöksen tiedot ajan perusteella valitsemalla **Seuraava käännös > Aika**.
- Voit määrittää, miten määränpään tiedot näkyvät, valitsemalla **Määränpää** ja valitsemalla vaihtoehdon.

Kartan ulkoasuasetukset

Karttanäkymien ja 3D-karttanäkymien ulkoasua voi muuttaa. Asetukset ovat karttakohtaisia tai karttanäkymäkohtaisia.

HUOMAUTUS: kaikki asetukset eivät koske kaikkia karttoja ja 3D-karttanäkymiä ja karttaplotterimalleja. Jotkin asetukset edellyttävät Premium-karttoja tai liitettyjä lisävarusteita.

Valitse kartassa tai 3D-karttanäkymässä MENU > Kartta-asetus > Kartan ulkoasu.

Suuntaus: määrittää perspektiivin kartassa.

Tiedot: säätää kartan yksityiskohtien määrää eri zoomaustasoilla.

Otsikkorivi: keulaviivan ja sen tietolähteen näyttäminen ja muuttaminen. Keulaviiva jatkaa veneen keulaa matkustussuuntaan.

Maailmankartta: käyttää kartassa joko maailman peruskuvakarttaa tai varjostettua korkokarttaa. Nämä erot ovat näkyvissä ainoastaan, kun karttoja on loitonnettu niin kauas, että yksityiskohtaiset kartat eivät näy.

Pistesyvyydet: ottaa käyttöön tai poistaa käytöstä syvyyssuotauksen ja asettaa vaarallisen syvyyden. Vaarallista

syvyyttä matalammat ja yhtä syvät pistesyvyydet näkyvät punaisella tekstillä.

Turvavarjostus: määrittää varjostuksen rantaviivasta määritettyyn syvyyteen.

Syvyyalueen varjostus: määrittää suuremman ja pienemmän syvyyden, joiden väli varjostetaan.

Symbolit: näyttää ja määrittää kartan symbolien (kuten aluskuvakkeen, merimerkkisymbolien, maalla olevien POI:den ja valosektorien) ulkoasun.

Tyyli: määrittää kartan ulkoasun 3D-maastossa.

Vaaran värit: osoittaa matalat vesialueet ja maa-alueet väreillä. Sininen merkitsee syvää vettä, keltainen matalaa vettä ja punainen erittäin matalaa vettä.

Turvasyvyys: määrittää turvallisen syvyyden ulkoasun Mariner's Eye 3D -karttanäkymässä.

HUOMAUTUS: tämä asetus vaikuttaa vain vaaran värin ulkoasuun Mariner's Eye 3D -karttanäkymässä. Se ei vaikuta turvallisen syvyyden automaattisen opastuksen asetukseen tai luotaimen matalanveden hälytyksen asetukseen.

Aluerenkaat: näyttää ja määrittää aluerenkaiden ulkoasun. Aluerenkaat helpottavat etäisyyksien visualisointia joissakin karttanäkymissä.

Väylän leveys: määrittää navigointiväylän leveyden. Se on joissakin karttanäkymissä käytettävä magentan värinen viiva, joka osoittaa reitin määränpään.

Keulaviivan ja suunta pohjaan nähden -viivan määrittäminen

Keulaviivan ja COG (course over ground) -viivan voi näyttää kartassa.

COG tarkoittaa liikkeen suuntaa. Kulkusuunta on suunta, johon veneen keula osoittaa, kun suuntatunnistin on liitetty.

- 1 Valitse karttanäkymässä **MENU > Kartta-asetus > Kartan ulkoasu > Otsikkorivi**.
- 2 Valitse tarvittaessa **Lähde** ja valitse vaihtoehto:
 - Käytä käytettävissä olevaa lähdeä automaattisesti valitsemalla **Automaattinen**.
 - Käytä GPS-antennisuuntaa COG-viivaa varten valitsemalla **GPS-suunta (COG)**.
 - Valitse liitetyn suuntatunnistimen tietoja valitsemalla **Kulkusuunta**.
 - Käytä sekä liitetyn suuntatunnistimen että GPS-antennin tietoja valitsemalla **COG ja kulkusuunta**. Sekä keulaviiva että COG-viiva näytetään kartassa.
- 3 Valitse **Näyttö** ja vaihtoehto:
 - Valitse **Matka > Matka** ja määritä kartassa näkyvän viivan pituus.
 - Valitse **Aika > Aika** ja määritä kulunut aika, jotta laite laskee matkan, jonka vene kulkee määrityssä ajassa nykyisellä nopeudella.

Muiden alusten asetukset kartoissa ja karttanäkymissä

HUOMAUTUS: nämä vaihtoehdot edellyttävät liitettyjä lisävarusteita, kuten AIS-vastaanotinta tai VHF-radiota.

Valitse kartassa tai 3D-karttanäkymässä **MENU > Muut alukset**.

AIS-luettelo: näyttää AIS-luettelon (*AIS-uhkaluettelon näyttäminen, sivu 5*).

DSC-luettelo: näyttää DSC-luettelon (*DSC-luettelo, sivu 17*).

Näytön asetukset: katso kohtaa *AIS-näyttöasetukset, sivu 7*.

DSC-jäljet: näyttää DSC-alusten jäljet ja valitsee polkua käytettäessä näkyvän jäljen pituuden.

AIS-hälytys: määrittää turva-alueen törmäyshälytykselle (*Turva-alueen määrittäminen törmäyshälytykselle, sivu 5*).

AIS-näyttöasetukset

HUOMAUTUS: AIS edellyttää, että käytössä on ulkoinen AIS-laite ja laite vastaanottaa aktiivisia transponderisignaaleja muista aluksista.

Valitse kartassa tai 3D-karttanäkymässä **MENU > Muut alukset > Näytön asetukset**.

AIS-näyttöalue: osoittaa sen etäisyyden sijainnista, jonka sisällä AIS-alukset näkyvät.

Tiedot: näyttää tietoja AIS-aktivoiduista aluksista.

Projisoitu suunta: määrittää AIS-aktivoitujen alusten projisoidun suunnan ajan.

Polut: näytetään AIS-alusten jäljet ja valitse polkua käytettäessä näkyvän jäljen pituus.

Fish Eye 3D -asetukset

HUOMAUTUS: tämä ominaisuus on käytettävissä Premium-kartoissa joillakin alueilla.

Valitse Fish Eye 3D -karttanäkymässä **MENU**.

Tarkista: määrittää 3D-karttanäkymän perspektiivin.

Jäljet: näyttää jäljet.

Kaikukeila: näyttää kaikuanturin kattaman alueen keilan.

Kalasyntoli: näyttää vedenalaiset kohteet.

Navigointi käyttäen karttaplotteria

⚠ HUOMIO

Jos aluksessa on automaattiohjausjärjestelmä, jokaiseen ohjausruoriin on asennettava oma automaattiohjauksen hallintänäyttö, jotta automaattiohjaus voidaan poistaa käytöstä.

Automaattinen opastus perustuu sähköisiin karttatietoihin. Tiedot eivät takaa, että reitillä ei ole esteitä eikä matalaa. Vertaa reittiä huolellisesti kaikkiin näkyviin merkkeihin, jotta vältät reitillä mahdollisesti olevat maa-alueet, matalat vesialueet ja muut esteet.

Käytettäessä Siirry-toimintoa suora reitti ja korjattu reitti saattavat ylittää maa-alueita tai matalia vesialueita. Tarkkaile visuaalisia merkkejä ja ohjaa siten, että vältät maa-alueet, matalat vesialueet ja muut vaaralliset kohteet.

HUOMAUTUS: jotkin karttanäkymät ovat käytettävissä Premium-kartoissa joillakin alueilla.

Navigointi edellyttää määränpään valintaa, suunnan tai reitin määrittämistä ja suunnan tai reitin seuraamista. Voit noudattaa suuntaa tai reittiä, joka näkyy meri- tai kalastuskartassa, Perspective 3D -karttanäkymässä tai Mariner's Eye 3D -karttanäkymässä.

Voit määrittää määränpään ja noudattaa sinne johtavaa suuntaa kolmella tavalla: Mene, Reitti tai Opastus.

Mene: johtaa suoraan määränpään. Tämä on vakiovaihtoehto määränpään navigoimiseen. Karttaplotteri luo suoran kurssin tai navigointilinjan määränpään. Reitti voi kulkea maalla tai sillä voi olla muita esteitä.

Reitti: luo reitin nykyisestä sijainnista määränpään. Voit lisätä käännoiksi matkan varrella. Vaihtoehto luo suoran kurssin määränpään, mutta voit lisätä reittiin käännoiksi maa-alueiden ja muiden esteiden kiertämistä varten.

Opastus: päättelee veneen tietojen ja karttatietojen avulla parhaan reitin määränpään. Vaihtoehto on käytettävissä vain käytettäessä yhteensopivaa Premium-karttaa yhteensopivassa karttaplotterissa. Se luo käännoiskohtaisen navigointilinjan määränpään välttäen maa-alueita ja muita esteitä (*Automaattinen opastus, sivu 11*).

HUOMAUTUS: automaattinen opastus on käytettävissä Premium-kartoissa joillakin alueilla.

Perustietoa navigoinnista

Kysymys	Vastaus
Kuinka saan karttaplotterin osoittamaan suunnan, johon haluan mennä (suuntiman)?	Navigoi Siirry-toiminnolla. Katso kohtaa <i>Suoran reitin määrittäminen ja noudattaminen Siirry-toiminnolla</i> , sivu 8.
Kuinka saan laitteen opastamaan minut suoraa reittiä pitkin (mahdollisimman vähän jäljen ylitystä) kohteeseen mahdollisimman lyhyttä reittiä pitkin nykyisestä sijainnista?	Muodosta yhden etapin reitti ja navigoi sitä pitkin Siirry-toiminnolla. Katso kohtaa <i>Reitin luominen ja navigoiminen nykyisestä sijainnista</i> , sivu 9.
Kuinka saan laitteen opastamaan minut suoraa reittiä välttämällä samalla karttaan merkittyjä esteitä?	Muodosta monen etapin reitti ja navigoi sitä pitkin Siirry-toiminnolla. Katso kohtaa <i>Reitin luominen ja navigoiminen nykyisestä sijainnista</i> , sivu 9.
Voiko laite luoda minulle reitin?	Jos käytät Premium-karttoja, jotka tukevat automaattista opastusta, ja olet alueella, jolla voit käyttää automaattista opastusta, käytä sitä navigointiin. Katso kohtaa <i>Automaattinen opastus määrittäminen ja noudattaminen</i> , sivu 11.
Miten muutan veneeni automaattisen opastuksen asetukset?	Katso kohtaa <i>Automaattisen opastuksen reitin määrittäminen</i> , sivu 12.

Määränpäät

Voit valita määränpäitä kartoissa, 3D-karttanäkymissä ja luetteloissa.

Määränpään hakeminen nimellä

Voit etsiä tallennettuja reittipisteitä, tallennettuja reittejä, tallennettuja jälkiä ja venepalvelukohteita nimellä.

- 1 Valitse **Navigointitiedot > Etsi nimellä**.
- 2 Kirjoita vähintään osa määränpään nimestä.
- 3 Valitse tarvittaessa **Valmis**.
Laitte näyttää 50 lähintä hakuohjeita täyttävää kohdetta.
- 4 Valitse määränpää.

Määränpään valitseminen merikartasta

Valitse määränpää merikartasta.

Määränpään hakeminen käyttäjätietojen avulla

- 1 Valitse **Käyttäjätiedot**.
- 2 Valitse vaihtoehto:
 - Voit näyttää luettelon esiladatuista sijainneista ja aikaisemmin merkitsemistäsi sijainneista valitsemalla **Reittipisteet**.
 - Voit näyttää luettelon aiemmin tallennetuista reiteistä valitsemalla **Reitit**.
 - Voit näyttää luettelon tallennetuista jäljistä valitsemalla **Jäljet**.
 - Voit näyttää luettelon veneluiskista, kiinnityspaikoista ja muista kohdepisteistä merialueilla valitsemalla **Avomeripalvelut**.
 - Voit näyttää luettelon venesatamista ja muista sisämaan kohdepisteistä valitsemalla **Sisämaan palvelut**.
 - Voit hakea määränpäätä nimellä valitsemalla **Etsi nimellä**.
- 3 Valitse määränpää.

Veneilypalvelujen kohteen etsiminen

HUOMAUTUS: tämä ominaisuus on käytettävissä Premium-kartoissa joillakin alueilla.

Karttaplotteri sisältää tiedot tuhansista veneilypalveluja tarjoavista kohteista.

- 1 Valitse **Navigointitiedot**.
- 2 Valitse **Avomeripalvelut** tai **Sisämaan palvelut**.

- 3 Valitse tarvittaessa veneilypalvelujen luokka.
Karttaplotteri näyttää lähimmät sijainnit ja etäisyyden niihin.
- 4 Valitse määränpää.
Valitsemalla **<** tai **>** voit tarkastella lisätietoja tai näyttää sijainnin kartassa.

Reitit

HUOMIO

Automaattinen opastus perustuu sähköisiin karttatietoihin. Tiedot eivät takaa, että reitillä ei ole esteitä eikä matalaa. Vertaa reittiä huolellisesti kaikkiin näkyviin merkkeihin, jotta vältät reitillä mahdollisesti olevat maa-alueet, matalat vesialueet ja muut esteet.

Käytettäessä Siirry-toimintoa suora reitti ja korjattu reitti saattavat ylittää maa-alueita tai matalia vesialueita. Tarkkaile visuaalisia merkkejä ja ohjaa siten, että vältät maa-alueet, matalat vesialueet ja muut vaaralliset kohteet.

HUOMAUTUS: automaattinen opastus on käytettävissä Premium-kartoissa joillakin alueilla.

HUOMIO

Garmin suosittelee käyttämään Opastus-toimintoa vain moottorilla ajettaessa. Opastus-toiminnon käyttäminen purjehtiessa voi aiheuttaa odottamattomia jippejä ja vaurioitua tai purjevenettä. Valvomattomat purjeet ja rikit voivat vaurioitua tai aiheuttaa vammoja miehistölle tai matkustajille odottamattoman jiihin aikana.

Voit määrittää määränpään ja noudattaa sinne johtavaa suuntaa seuraavilla valinnoilla: Siirry, Reitti tai Opastus.

Mene: johtaa suoraan määränpäähän. Tämä on vakiovaihtoehto määränpäähän navigoimiseen. Karttaplotteri luo suoran kurssin tai navigointilinjan määränpäähän. Reitti voi kulkea maalla tai sillä voi olla muita esteitä.

Reitti: luo reitin nykyisestä sijainnista määränpäähän. Voit lisätä käännoiksi matkan varrella. Vaihtoehto luo suoran kurssin määränpäähän, mutta voit lisätä reittiin käännoiksi maa-alueiden ja muiden esteiden kiertämistä varten.

Opastus: luo reitin määränpäähän automaattisen opastuksen avulla. Vaihtoehto on käytettävissä vain käytettäessä yhteensopivaa Premium-karttaa yhteensopivassa karttaplotterissa. Opastus luo käännoiskohtaisen navigointilinjan määränpäähän välttämällä maa-alueita ja muita esteitä. Navigointilinja perustuu karttatietoihin, turvasyvyys- ja turvakorkeustietoihin, rantaviivan etäisyyteen ja käyttäjän määrittämiin karttaplotteriasetuksiin. Karttaplotteri luo asetusten ja karttatietojen avulla navigointilinjan, joka kiertää kaikki nykyisen sijainnin ja määränpään välillä olevat navigointiin sopimattomat alueet.

Suoran reitin määrittäminen ja noudattaminen Siirry-toiminnolla

HUOMIO

Käytettäessä Siirry-toimintoa suora reitti ja korjattu reitti saattavat ylittää maa-alueita tai matalia vesialueita. Tarkkaile visuaalisia merkkejä ja ohjaa siten, että vältät maa-alueet, matalat vesialueet ja muut vaaralliset kohteet.

Voit määrittää suoran reitin kohteeseen ja noudattaa sitä nykyisestä sijainnista valittuun kohteeseen.

- 1 Valitse määränpää (*Määränpäät*, sivu 8).
- 2 Valitse **Navigoi > Mene**.

Näyttöön tulee magentan värinen viiva. Magentanvärisen viivan keskikohdassa on ohuempi purppuranvärinen viiva, joka osoittaa korjatun reitin nykyisestä sijainnista lopetuspisteeseen. Korjattu reittiviiva on dynaaminen ja siirtyy veneen mukana, jos siirryt pois reitiltä.

- Seuraa magentalla värillä merkittyä viivaa ja väistä maata, matalaa vettä ja muita esteitä.
- Kun olet poissa reitiltä, seuraa purppuranväristä viivaa (korjattu reitti) määränpään tai ohjaa takaisin magentan värisen viivan kohtaan (suora reitti).

Navigoinnin lopettaminen

Valitse meri- tai kalastuskartassa **MENU > Lopeta navigointi**.

Reittipisteet

Reittipisteet ovat laitteeseen tallentamiasi sijainteja.

Nykyisen sijainnin merkitseminen reittipisteeksi

Valitse missä tahansa näytössä **MARK**.

Reittipisteen luominen toiseen sijaintiin

- Valitse **Käyttäjätiedot > Reittipisteet > Uusi reittipiste**.
- Valitse vaihtoehto:
 - Jos haluat luoda reittipisteen käyttämällä koordinaatteja, valitse **Syötä koordinaatit** ja anna sitten koordinaatit.
 - Jos haluat luoda reittipisteen kartan avulla, valitse **Käytä karttaa**, valitse sijainti ja valitse sitten **SELECT**.

Mies yli laidan- tai SOS-sijainnin merkitseminen

Valitse aloitusnäytössä **Mies yli laidan > Kyllä**.

Kansainvälinen mies yli laidan (MOB) -symboli merkitsee aktiivisen MOB-pisteen, ja karttaplotteri määrittää suoran reitin takaisin merkittyyn sijaintiin.

Luettelon näyttäminen kaikista reittipisteistä

Valitse **Käyttäjätiedot > Reittipisteet**.

Tallennetun reittipisteen muokkaaminen

- Valitse **Käyttäjätiedot > Reittipisteet**.
- Valitse reittipiste.
- Valitse **Muokkaa reittipistettä**.
- Valitse vaihtoehto:
 - Lisää nimi valitsemalla **Nimi** ja kirjoittamalla nimi.
 - Voit vaihtaa symbolin valitsemalla **Symboli**.
 - Voit vaihtaa syvyyttä valitsemalla **Syvyys**.
 - Voit vaihtaa veden lämpöä valitsemalla **Veden lämpö**.
 - Voit muuttaa kommenttia valitsemalla **Kommentti**.
 - Voit siirtää reittipistettä valitsemalla **Siirrä**.

Tallennettujen reittipisteiden selaus ja navigointi kohteeseen

△ HUOMIO

Automaattinen opastus perustuu sähköisiin karttatietoihin. Tiedot eivät takaa, että reitillä ei ole esteitä eikä matalaa. Vertaa reittiä huolellisesti kaikkiin näkyviin merkkeihin, jotta vältät reitillä mahdollisesti olevat maa-alueet, matalat vesialueet ja muut esteet.

Käytettäessä Siirry-toimintoa suora reitti ja korjattu reitti saattavat ylittää maa-alueita tai matalia vesialueita. Tarkkaile visuaalisia merkkejä ja ohjaa siten, että vältät maa-alueet, matalat vesialueet ja muut vaaralliset kohteet.

HUOMAUTUS: automaattinen opastus on käytettävissä Premium-kartoissa joillakin alueilla.

Reittipiste on luotava, ennen kuin siihen voi navigoida.

- Valitse **Käyttäjätiedot > Reittipisteet**.
- Valitse reittipiste.
- Valitse **Navigoi**.
- Valitse vaihtoehto:

- Jos haluat navigoida suoraan sijaintiin, valitse **Mene**.
- Jos haluat luoda sijaintiin reitin käännöksineen, valitse **Reitti**.
- Jos haluat käyttää Automaattinen opastus -toimintoa, valitse **Opastus**.

- Tarkista magentalla värillä merkitty reitti.

HUOMAUTUS: kun käytät Automaattinen opastus -toimintoa, magentan värisen viivan mahdollisesti harmaalla merkitty osuus osoittaa, että automaattinen opastus ei voi laskea osaa automaattisen opastuksen viivasta. Tämä johtuu veden minimiturvasyvyysasetuksesta ja esteen minimikorkeusasetuksesta.

- Seuraa magentalla värillä merkittyä viivaa ja väistä maata, matalaa vettä ja muita esteitä.

Reittipisteen tai MOB-pisteen poistaminen

- Valitse **Käyttäjätiedot > Reittipisteet**.
- Valitse reittipiste tai MOB-piste.
- Valitse **Poista**.

Kaikkien reittipisteiden poistaminen

Valitse **Käyttäjätiedot > Tietojen hallinta > Tyhjennä käyttäjän tiedot > Reittipisteet > Kaikki**.

Reitit

Reitti on sarja reittipisteitä tai sijainteja, joka johtaa määränpään.

Reitin luominen ja navigoiminen nykyisestä sijainnista

Voit luoda reitin navigointi- tai kalastuskarttaan ja navigoida sen heti. Reitti- tai reittipistetietoja ei tallenneta.

- Valitse määränpää navigointikartassa tai kalastuskartassa.
- Valitse **Navigoi > Reitti**.
- Valitse viimeisen käännöksen sijainti ennen määränpäättä.
- Seuraa näytön ohjeita.
- Voit tarvittaessa lisätä käännöksiä toistamalla vaiheita 3 ja 4. Aloita määränpäästä ja siirry aluksen nykyistä sijaintia kohti. Lisää viimeiseksi käännös, jonka teet ensimmäiseksi nykyisen sijaintisi jälkeen. Sen pitäisi olla alusta lähimpänä oleva käännös.
- Valitse tarvittaessa **MENU**.
- Valitse **Navigoi reitti**.
- Tarkista magentalla värillä merkitty reitti.
- Seuraa magentalla värillä merkittyä viivaa ja väistä maata, matalaa vettä ja muita esteitä.

Reitin luominen ja tallentaminen

Tämä toiminto tallentaa reitin ja kaikki sen reittipisteet. Aloituspiste voi olla nykyinen sijaintisi tai jokin toinen sijainti.

- Valitse **Käyttäjätiedot > Reitit > Uusi reitti > Käytä karttaa**.
- Valitse reitin aloitussijainti.
- Lisää käännös näyttöön tulevien ohjeiden avulla.
- Tarvittaessa voit lisätä käännöksiä toistamalla vaihetta 3.
- Valitse määränpää.

Reittiluettelon tarkasteleminen

Valitse **Käyttäjätiedot > Reitit**.

Tallennetun reitin muokkaaminen

Voit muuttaa reitin nimeä tai sen sisältämiä käännöksiä.

- Valitse **Käyttäjätiedot > Reitit**.
- Valitse reitti.
- Valitse **Muokkaa reittiä**.

4 Valitse vaihtoehto:

- Voit vaihtaa nimen valitsemalla **Nimi** ja kirjoittamalla nimen.
- Voit valita reittipisteen käännosluettelosta valitsemalla **Muokkaa käännoksiä > Käytä käännosluetteloa** ja valitsemalla reittipisteen luettelosta.
- Voit valita käännoksen kartan avulla valitsemalla **Muokkaa käännoksiä > Käytä karttaa** ja valitsemalla sijainnin kartasta.

Tallennettujen reittien selaus ja navigointi reitillä

Ennen kuin voit selata reittiluetteloa ja navigoida tallennettua reittiä pitkin, luettelossa on oltava tallennettuna vähintään yksi luotu reitti.

1 Valitse **Käyttäjätiedot > Reitit**.

2 Valitse reitti.

3 Valitse **Navigoi**.

4 Valitse vaihtoehto:

- Valitse **Eteenpäin**, jos haluat navigoida reittiä sen luomisen aikaisesta aloituspisteestä.
- Valitse **Taaksepäin**, jos haluat navigoida reittiä sen luomisen aikaisesta määränpäätisestä.

Näyttöön tulee magentan värinen viiva. Magentan värinen viivan keskikohdassa on ohuempi purppuranvärinen viiva, joka osoittaa korjatun reitin nykyisestä sijainnista lopetuspisteeseen. Korjattu reittiviiva on dynaaminen ja siirtyy veneen mukana, jos siirryt pois reitiltä.

5 Tarkista magentalla värillä merkitty reitti.

6 Seuraa magentan väristä viivaa reitin jokaisessa etapissa. Ohjaa siten, että vältät maa-alueet, matalat vesialueet ja muut vaaralliset kohteet.

7 Kun olet poissa reitiltä, seuraa purppuranväristä viivaa (korjattu reitti) määränpäähän tai ohjaa takaisin magentan värinen viiva kohtaan (suora reitti).

Tallennettujen reittien selaus ja navigointi reitin mukaan

Ennen kuin voit selata reittiluetteloa ja navigoida tallennettua reittiä pitkin, luettelossa on oltava tallennettuna vähintään yksi luotu reitti.

1 Valitse **Käyttäjätiedot > Reitit**.

2 Valitse reitti.

3 Valitse **Navigoi**.

4 Valitse **Siirtymä**, kun haluat navigoida reitin mukaan, mutta tietyn poikkeamaetäisyyden päässä.

5 Valitse tapa, jolla navigoit reittiä:

- Valitse **Eteenpäin - paapuuri**, jos haluat navigoida reittiä sen luomisen aikaisesta aloituspisteestä alkuperäisen reitin vasemmalla puolella.
- Valitse **Eteenpäin - tyyrpuuri**, jos haluat navigoida reittiä sen luomisen aikaisesta aloituspisteestä alkuperäisen reitin oikealla puolella.
- Valitse **Taaksepäin - paapuuri**, jos haluat navigoida reittiä sen luomisen aikaisesta määränpäätisestä alkuperäisen reitin vasemmalla puolella.
- Valitse **Taaksepäin - tyyrpuuri**, jos haluat navigoida reittiä sen luomisen aikaisesta määränpäätisestä alkuperäisen reitin oikealla puolella.

Näyttöön tulee magentan värinen viiva. Magentan värinen viivan keskikohdassa on ohuempi purppuranvärinen viiva, joka osoittaa korjatun reitin nykyisestä sijainnista lopetuspisteeseen. Korjattu reittiviiva on dynaaminen ja siirtyy veneen mukana, jos siirryt pois reitiltä.

6 Tarkista magentalla värillä merkitty reitti.

7 Seuraa magentan väristä viivaa reitin jokaisessa etapissa. Ohjaa siten, että vältät maa-alueet, matalat vesialueet ja muut vaaralliset kohteet.

8 Kun olet poissa reitiltä, seuraa purppuranväristä viivaa (korjattu reitti) määränpäähän tai ohjaa takaisin magentan värinen viiva kohtaan (suora reitti).

Tallennetun reitin poistaminen

1 Valitse **Käyttäjätiedot > Reitit**.

2 Valitse reitti.

3 Valitse **Poista**.

Kaikkien tallennettujen reittien poistaminen

Valitse **Käyttäjätiedot > Tietojen hallinta > Tyhjennä käyttäjän tiedot > Reitit**.

Jäljet

Jälki on veneen kulkeman matkan tallenne. Parhaimmallaan tallennettavaa jälkeä kutsutaan aktiiviseksi jäljeksi, ja sen voi tallentaa muistiin. Voit näyttää jäljet kaikissa kartoissa tai 3D-karttanäkymässä.

Jälkien näyttäminen

Valitse kartassa tai 3D-karttanäkymässä **MENU > Reittipisteet & jäljet > Jäljet > Käytössä**.

Kartassa näkyvä viiva osoittaa jäljen.

Aktiivisen jäljen värin määrittäminen

1 Valitse **Käyttäjätiedot > Jäljet > Aktiivisen jäljen asetukset > Jäljen väri**.

2 Valitse jäljen väri.

Aktiivisen jäljen tallentaminen

Kullakin hetkellä tallennettava jälki on aktiivinen jälki.

1 Valitse **Käyttäjätiedot > Jäljet > Tallenna aktiivinen jälki**.

2 Valitse vaihtoehto:

- Valitse aktiivisen jäljen aloitusaika.
- Valitse **Koko loki**.

Tallennettujen jälkien tarkasteleminen

Valitse **Käyttäjätiedot > Jäljet > Tallennetut jäljet**.

Tallennetun jäljen muokkaaminen

1 Valitse **Käyttäjätiedot > Jäljet > Tallennetut jäljet**.

2 Valitse jälki.

3 Valitse **Muokkaa jälkeä**.

4 Valitse vaihtoehto:

- Valitse **Nimi** ja kirjoita uusi nimi.
- Valitse **Jäljen väri** ja valitse väri.

Jäljen tallentaminen reitiksi

1 Valitse **Käyttäjätiedot > Jäljet > Tallennetut jäljet**.

2 Valitse jälki.

3 Valitse **Muokkaa jälkeä > Tallenna reitti**.

Tallennettujen jälkien selaaminen ja navigointi jäljen mukaan

Ennen kuin voit selata jälkiluetteloa ja navigoida niiden mukaan, sinun on luotava ja tallennettava vähintään yksi jälki (**Jäljet, sivu 10**).

1 Valitse **Käyttäjätiedot > Jäljet > Tallennetut jäljet**.

2 Valitse jälki.

3 Valitse **Seuraa jälkeä**.

4 Valitse vaihtoehto:

- Valitse **Eteenpäin**, jos haluat navigoida jälkeä sen luomisen aikaisesta aloituspisteestä.

- Valitse **Taaksepäin**, jos haluat navigoida jälkeä sen luomisen aikaisesta määränpääpisteestä.

5 Tarkista värillä merkityn reitin suunta.

6 Seuraa viivaa reitin jokaisessa etapissa. Ohjaa siten, että vältät maa-alueet, matalat vesialueet ja muut vaaralliset kohteet.

Tallennetun jäljen poistaminen

1 Valitse **Käyttäjätiedot > Jäljet > Tallennetut jäljet**.

2 Valitse jälki.

3 Valitse **Poista**.

Kaikkien tallennettujen jälkien poistaminen

Valitse **Käyttäjätiedot > Tietojen hallinta > Tyhjennä käyttäjän tiedot > Tallennetut jäljet**.

Aktiivisen jäljen seuraaminen

Kullakin hetkellä tallennettava jälki on aktiivinen jälki.

1 Valitse **Käyttäjätiedot > Jäljet > Seuraa aktiivista jälkeä**.

2 Valitse vaihtoehto:

- Valitse aktiivisen jäljen aloitusaika.
- Valitse **Koko loki**.

3 Tarkista värillä merkityn reitin suunta.

4 Seuraa värillä merkittyä viivaa ja väistä maata, matalaa vettä ja muita esteitä.

Aktiivisen jäljen tyhjentäminen

Valitse **Käyttäjätiedot > Jäljet > Tyhjennä aktiivinen jälki**.

Jälkimuisti tyhjennetään ja aktiivisen jäljen tallennusta jatketaan.

Jälkimuistin lokin hallinta tallennuksen aikana

1 Valitse **Käyttäjätiedot > Jäljet > Aktiivisen jäljen asetukset**.

2 Valitse **Tallennustila**.

3 Valitse vaihtoehto:

- Kun haluat tallentaa nykyistä jälkilokkia, kunnes jälkimuisti on täynnä, valitse **Täytä**.
- Kun haluat tallentaa jälkilokkia jatkuvasti korvaamalla vanhimmat jälkitiedot uusimmilla, valitse **Kierrä**.

Jälkilokin tallennustauon määrittäminen

Voit valita taajuuden, jolla jälkilokin pisteitä tallennetaan. Jälkiloki on sitä tarkempi, mitä tiheämmin pisteitä tallennetaan, mutta se myös täyttyy nopeammin. Tarkkuusväli käyttää muistia tehokkaimmin.

1 Valitse **Käyttäjätiedot > Jäljet > Aktiivisen jäljen asetukset > Tallennusväli > Väli**.

2 Valitse vaihtoehto:

- Voit tallentaa jäljen pisteiden välisen etäisyyden mukaan valitsemalla **Matka > Vaihda** ja määrittämällä etäisyyden.
- Voit tallentaa jäljen aikavälin mukaan valitsemalla **Aika > Vaihda** ja määrittämällä aikavälin.
- Voit tallentaa jälkiviivan jäljen erannon mukaan valitsemalla **Tarkkuus > Vaihda** ja määrittämällä suurimman sallitun poikkeaman todelliselta reitiltä, ennen kuin laite tallentaa jälkipisteen.

Kaikkien tallennettujen reittipisteiden, reittien ja jälkien poistaminen

Valitse **Käyttäjätiedot > Tietojen hallinta > Tyhjennä käyttäjän tiedot > Kaikki > OK**.

Automaattinen opastus

⚠ HUOMIO

Automaattinen opastus perustuu sähköisiin karttatietoihin. Tiedot eivät takaa, että reitillä ei ole esteitä eikä matalaa. Vertaa reittiä huolellisesti kaikkiin näkyviin merkkeihin, jotta vältät reitillä mahdollisesti olevat maa-alueet, matalat vesialueet ja muut esteet.

HUOMAUTUS: automaattinen opastus on käytettävissä Premium-kartoissa joillakin alueilla.

Automaattisella opastuksella voit suunnitella parhaan reitin määränpäähän. Automaattinen opastus lukee karttaplotterin avulla karttatiedot, kuten veden syvyyden ja tunnetut esteet, ja laskee reittiehdotuksen. Voit muuttaa reittiä navigoinnin aikana.

Automaattinen opastus määrittäminen ja noudattaminen

1 Valitse määränpää (**Määränpää**, sivu 8).

2 Valitse **Navigoi > Opastus**.

3 Tarkista magentalla värillä merkitty rata.

4 Valitse **Aloita navigointi**.

5 Seuraa magentalla värillä merkittyä viivaa ja väistä maata, matalaa vettä ja muita esteitä.

HUOMAUTUS: kun käytät Automaattinen opastus -toimintoa, magentan värisen viivan mahdollisesti harmaalla merkitty osuus osoittaa, että automaattinen opastus ei voi laskea osaa automaattisen opastuksen viivasta. Tämä johtuu veden minimiturvasyvyysasetuksesta ja esteen minimikorkeusasetuksesta.

Automaattisen opastusreitin luominen

1 Valitse **Navigointi > Reitit ja automaattisen opastuksen radat > Uusi reitti > Automaattinen opastus**.

2 Valitse **SELECT** ja määritä määränpää.

Reittien ja automaattisen opastuksen ratojen luettelon suodattaminen

Voit löytää nopeasti tallennetun määränpään käyttämällä reittien ja automaattisen opastuksen ratojen luettelon suodatusta.

1 Valitse **MENU > Suodatin**.

2 Valitse vaihtoehto.

Automaattisen opastuksen radan tarkistaminen

1 Valitse reitti merikartasta.

2 Valitse vaihtoehto:

- Voit tarkastella vaaroja ja säätää vaarareittiä valitsemalla **Vaaran tarkistus**.
- Voit muuttaa reitin nimeä, säätää sitä tai laskea sen uudelleen valitsemalla **Muokkaa**.
- Reitin voi poistaa valitsemalla **Poista**.
- Navigoi valittuun reittiin valitsemalla **Navigoi**.

Automaattisen opastuksen radan säätäminen

1 Noudata merikartan näytön ohjeita tai siirrä määränpääpiste uuteen sijaintiin nuolinäppäimillä.

2 Valitse **SELECT > Siirrä piste**.

3 Palaa navigointinäyttöön valitsemalla **BACK**.

Meneillään olevan Automaattinen opastus laskennan peruuttaminen

Valitse merikartassa **MENU > Peruuta**.

VIHJE: voit peruuttaa laskennan nopeasti valitsemalla **BACK**.

Ajoitetun saapumisen asettaminen

Käyttämällä tätä toimintoa reitillä tai Automaattinen opastus radalla voit saada tietoja saapumisajasta valittuun pisteeseen.

Tämän tiedon avulla voit ennakoida saapumisen esimerkiksi avautuvalle sillalle tai tapahtumapaikalle.

1 Valitse merikartassa **MENU**.

2 Valitse tarvittaessa **Navigointiasetukset**.

3 Valitse **Ajoitettu saapuminen**.

VIHJE: voit avata Ajoitettu saapuminen valikon nopeasti valitsemalla pisteen radalta tai reitiltä.

Rantaviivaetäisyyden säätäminen

Rantaviivan etäisyys -asetuksella määritetään, miten lähelle rantaviivaa Automaattinen opastus reitti sijoitetaan. Automaattinen opastus reitti voi siirtyä, jos muutat tätä asetusta navigoinnin aikana. Rantaviivan etäisyys -asetuksen käytettävissä olevat arvot ovat suhteellisia, eivät ehdottomia. Voit varmistaa, että Automaattinen opastus reitti sijoitetaan sopivalle etäisyydelle rantaviivasta ja voit arvioida Automaattinen opastus sijoittelua käyttämällä tutumpia määränpäitä, joihin on navigoitava kapean vesiväylän kautta.

1 Aja laituriin tai pudota ankkuri.

2 Valitse **Asetukset > Navigointi > Automaattinen opastus > Rantaviivan etäisyys > Normaali**.

3 Valitse määränpää, johon olet navigoinut aikaisemmin.

4 Valitse **Navigoi > Opastus**.

5 Tarkista automaattisen opastuksen reitin sijainti ja määritä, väistääkö se tunnetut esteet turvallisesti ja takaavatko sen käännökset tehokkaan matkanteon.

6 Valitse vaihtoehto:

- Jos olet tyytyväinen automaattisen opastuksen reitin sijaintiin, valitse **MENU > Lopeta navigointi** ja jatka vaiheesta 10.
- Jos automaattisen opastuksen reitti on liian lähellä tunnettuja esteitä, valitse **Asetukset > Navigointi > Automaattinen opastus > Rantaviivan etäisyys > Kaukana**.
- Jos automaattisen opastuksen reitin käännökset ovat liian leveitä, valitse **Asetukset > Navigointi > Automaattinen opastus > Rantaviivan etäisyys > Hae läheltä...**

7 Jos valitsit vaiheessa 6 **Hae läheltä...** tai **Kaukana**, tarkista automaattisen opastuksen reitin sijainti ja määritä, väistääkö se tunnetut esteet turvallisesti ja takaavatko sen käännökset tehokkaan matkanteon.

Automaattinen opastus säilyttää riittävän etäisyyden esteisiin avovesillä, vaikka rantaviivan etäisyysasetuksena olisikin **Hae läheltä...** tai **Lähin**. Siksi karttaplotteri ei ehkä muuta Automaattinen opastus reittiä, ellei valittu määränpää edellytä navigointia kapean vesitien kautta.

8 Valitse vaihtoehto:

- Jos olet tyytyväinen automaattisen opastuksen reitin sijaintiin, valitse **MENU > Lopeta navigointi** ja jatka vaiheesta 10.
- Jos automaattisen opastuksen reitti on liian lähellä tunnettuja esteitä, valitse **Asetukset > Navigointi > Automaattinen opastus > Rantaviivan etäisyys > Kauimmais**.
- Jos automaattisen opastuksen reitin käännökset ovat liian leveitä, valitse **Asetukset > Navigointi > Automaattinen opastus > Rantaviivan etäisyys > Lähin**.

9 Jos valitsit vaiheessa 8 **Lähin** tai **Kauimmais**, tarkista **Automaattinen opastus** reitin sijainti ja määritä, väistääkö se tunnetut esteet turvallisesti ja takaavatko sen käännökset tehokkaan matkanteon.

Automaattinen opastus säilyttää riittävän etäisyyden esteisiin avovesillä, vaikka rantaviivan etäisyysasetuksena olisikin **Hae läheltä...** tai **Lähin**. Siksi karttaplotteri ei ehkä muuta Automaattinen opastus reittiä, ellei valittu määränpää edellytä navigointia kapean vesitien kautta.

10 Toista vaiheet 3-9 vielä vähintään kerran käyttämällä joka kerta eri määränpää, kunnes tiedät, miten Rantaviivan etäisyys -asetus toimii.

Automaattisen opastuksen reitin määrytykset

HUOMIO

Turvasyvyys- ja Turvakorkeus-asetukset vaikuttavat siihen, kuinka karttaplotteri laskee automaattisen opastuksen reitin. Jos alueen veden syvyyttä tai esteiden minimikorkeutta ei tunneta, järjestelmä ei laske automaattisen opastuksen reittiä kyseiseltä alueelta. Jos automaattisen opastuksen reitin alussa tai lopussa olevalla alueella on matalampaa kuin asetuksena oleva veden minimiturvasyvyys, tai asetettu esteen minimikorkeus ei siellä riitä, järjestelmä ei laske automaattisen opastuksen reittiä kyseiseltä alueelta. Kartassa kyseiset alueet läpäisevä reitti näkyy harmaana viivana. Kun vene tulee tällaiselle alueelle, näyttöön tulee varoitus.

HUOMAUTUS: automaattinen opastus on käytettävissä Premium-kartoissa joillakin alueilla.

Voit määrittää parametrit, joita karttaplotteri käyttää laskiessaan automaattisen opastuksen reittiä.

Turvasyvyys: määrittää vähimmäissyvyyden (kartan syvyyttiedon), jota karttaplotteri käyttää automaattisen opastuksen reitin laskennassa.

HUOMAUTUS: premium-karttojen vähimmäisturvasyvyys on 0,91 metriä (3 jalkaa). Jos määrität turvasyvyyden arvoksi alle 0,91 metriä (3 jalkaa), kartoissa käytetään automaattisen opastuksen reittilaskentaan ainoastaan 0,91 metrin (3 jalan) syvyyttä.

Turvakorkeus: määrittää sellaisen sillan vähimmäiskorkeuden (kartan korkeustiedot), jonka alitse vene voi kulkea turvallisesti.

Rantaviivan etäisyys: määrittää, miten lähelle rantaviivaa automaattisen opastuksen viiva sijoitetaan. Automaattisen opastuksen viiva voi siirtyä, jos muutat tätä asetusta navigoinnin aikana. Asetuksen arvot ovat suhteellisia, eivät ehdottomia. Voit varmistaa, että automaattisen opastuksen viiva sijoitetaan sopivalle etäisyydelle rantaviivasta ja voit arvioida viivan sijoittelua käyttämällä tutumpia määränpäitä, joihin on navigoitava kapean vesiväylän kautta (*Rantaviivaetäisyyden säätäminen*, sivu 12).

Yhdistelmät

Yhdistelmänäytössä voit tarkastella samanaikaisesti useita näyttöjä. Yhdistelmänäytössä mahdollisten vaihtoehtojen määrä määräytyy sen mukaan, miten monta valinnaista laitetta karttaplotteriin on liitetty, ja onko käytössä Premium-karttoja.

Yhdistelmän valitseminen

1 Valitse **Yhdistelmät**.

2 Valitse yhdistelmä.

Yhdistelmänäytön mukauttaminen

1 Valitse **Yhdistelmät**.

2 Korosta nuolipainikkeilla yhdistelmänäyttö.

3 Valitse **MENU > Määritä yhdistelmä**.

4 Valitse vaihtoehto:

- Voit vaihtaa nimen valitsemalla **Nimi** ja kirjoittamalla uuden nimen.
- Voit muuttaa tietojen asettelua näytössä valitsemalla **Muuta asettelua** ja valitsemalla uuden asettelun.
- Voit vaihtaa näytössä näkyviä tietoja valitsemalla **Vaihda toimintoa** ja valitsemalla uudet tiedot.

- Voit mukauttaa näytön tietoja valitsemalla **Päällekkäiset numerot** (*Päällekkäisten numeroiden asetukset, sivu 6*).
- Voit muuttaa näytön tietoalueiden kokoa valitsemalla **Muuta yhdistelmän kokoa**.

Mukautetun yhdistelmänäytön lisääminen

Voit luoda mukautetun yhdistelmänäytön tarpeisiisi.

1 Valitse **Yhdistelmät > MENU > Lisää yhdistelmä**.

2 Valitse vaihtoehto:

- Voit vaihtaa nimeä valitsemalla **Nimi**, kirjoittamalla uuden nimen ja valitsemalla **Valmis**.
- Voit muuttaa näytettävien toimintojen lukumäärän valitsemalla **Toiminnot** ja valitsemalla numeron.
- Voit vaihtaa näytön osan toiminnon valitsemalla muutettavan alueen ja valitsemalla toiminnon oikealla olevasta luettelosta.
- Voit muuttaa monitoiminäytön vaaka- tai pystyjaon asetusta valitsemalla **Halkaise** ja valitsemalla vaihtoehdon.
- Voit muuttaa sivulla näkyvien tietojen näyttötavan valitsemalla **Päällekkäiset numerot** ja valitsemalla vaihtoehdon.
- Voit vaihtaa näkyvien tietojen tyyppin valitsemalla **Päällekkäiset numerot**, valitsemalla tietokentän ja valitsemalla uusien tietojen tyyppin.

Luotain

Kun karttaplotteri on liitetty yhteensopivaan kaikuanturiin oikein, karttaplotteria voi käyttää kalastustutkana. Voit tarkastella alueella olevia kaloja luotainnäytöissä.

Luotainnäyttöjen mahdolliset muutokset vaihtelevat näkymän, karttaplotterin mallin ja liitetyn kaikuanturin mukaan.

Luotainnäkömät

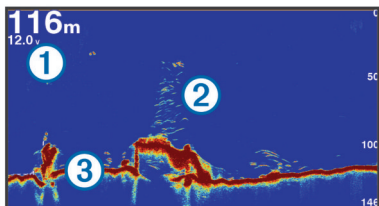
Käytettävissä olevat luotainnäkömät vaihtelevat kaikuanturin tyyppin ja karttaplotteriin liitetyn luotainmoduulin mukaan. Voit näyttää esimerkiksi kahden taajuuden näkymän vain, jos liitettyä on kaksitaajuuksinen kaikuanturi.

Käytettävissä on neljä luotainnäkömien perustyyliä: koko näytön näköm, jaetun näytön näköm, joka sisältää vähintään kaksi näkömää, ja jaettu taajuusnäköm, jossa näkyy kaksi eri taajuutta. Kunkin näytön näkömien asetuksia voi mukauttaa. Jos käytät esimerkiksi jaettua taajuusnäkömää, voit muuttaa kunkin taajuuden herkkyyttä erikseen.

Perinteinen luotainnäköm

Käytettävissä on liitettyjen laitteiden mukaan useita koko näytön näkömiä.

Perinteinen koko näytön luotainnäköm näyttää kaikuanturin lähettämät luotainlukemat suurena. Näytön oikeassa reunassa näkyvä aluekoko osoittaa havaittujen kohteiden syvyyden, kun näytön kuva vierittyy oikealta vasemmalle.



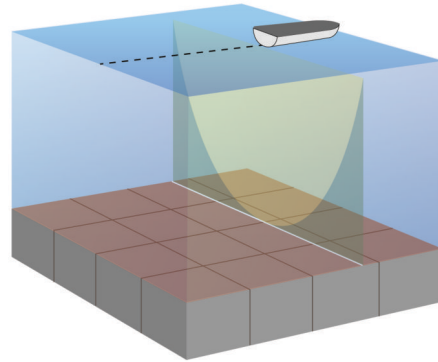
①	Syvyystiedot
②	Vedenalaiset kohteet tai kalat
③	Veden pohja

Garmin ClearVü luotainnäköm

HUOMAUTUS: Garmin ClearVü luotaintietojen vastaanottamiseen tarvitaan yhteensopiva karttaplotteri tai kalastustutka sekä yhteensopiva kaikuanturi.

Korkeataajuuksinen Garmin ClearVü luotain näyttää veneen ympärillä olevat kohteet ja alapuolella olevat rakenteet yksityiskohtaisesti ja selkeästi.

Perinteisten kaikuantureiden keila on kartiomainen. Skannaavan Garmin ClearVü luotaimen keila on kapea. Se muistuttaa kopiokoneen valokeilan muotoa. Tämä keila tuottaa tavallista selkeämmän kuvan veneen alla olevista kohteista.

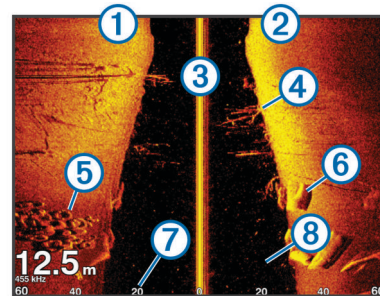


SideVü luotainnäköm

HUOMAUTUS: kaikki mallit eivät tue SideVü luotaimia ja kaikuantureita.

HUOMAUTUS: sideVü luotaintietojen vastaanottamiseen tarvitaan yhteensopiva karttaplotteri sekä yhteensopiva kaikuanturi.

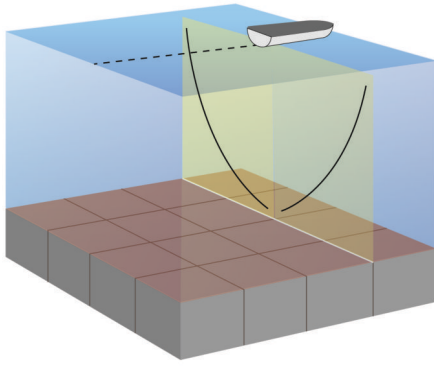
SideVü luotaimen hakutekniikka näyttää, mitä veneen sivuilla on. Tekniikan avulla voi etsiä vedenalaisia kohteita ja kaloja.



①	Veneen vasen kylki
②	Veneen oikea kylki
③	Veneen kaikuanturi
④	Puita
⑤	Vanhoja renkaita
⑥	Halkoja
⑦	Etäisyys veneen kylkeen
⑧	Aluksen ja pohjan välillä oleva vesi

SideVü/ClearVü hakutekniikka

Yleisemmän kartiomaisen keilan sijasta SideVü/ClearVü kaikuanturi käyttää litteää keilaa tutkiessaan veneen sivuilla olevaa vettä ja maata.



Jaetun näytön luotainnäykymät

Jaetun näytön luotainnäykymissä voit tarkastella erilaisia luotaintietojen yhdistelmiä samanaikaisesti. Voit esimerkiksi tarkastella perinteisen luotaimen ja Garmin ClearVü luotaimen näkymää yhdessä näytössä. Voit muokata jaetun näytön luotainnäkyä muuttamalla ikkunan kokoa ja järjestelemällä tietoja.

Perinteisen luotaimen ja Garmin ClearVü luotaimen kaikunopeudet synkronoituvat, jotta jaetun näytön tietoja on helpompi lukea.

Jaettu zoomaus luotainnäykymässä

Luotainnäykymän jaettu zoomaus näyttää luotainlukemat koko näytön kokoisessa kaaviossa ja kyseisen kaavion suurennettuna osan samassa näytössä.

Jaetun taajuuden luotainnäykymä

Jaetun taajuuden luotainnäykymän toisessa reunassa näkyy koko näytön kokoinen kaavio korkean taajuuden luotaintiedoista ja toisessa reunassa koko näytön kokoinen kaavio matalan taajuuden luotaintiedoista.

HUOMAUTUS: jaetun taajuuden luotainnäykymä edellyttää kaksoistaajuuksisen kaikuanturin käyttöä.

Kaikuanturin tyyppin valitseminen

Sinun on tiedettävä kaikuanturisi tyyppi, jotta voit valita sen.

Tämä karttaplotteri on yhteensopiva Garmin ClearVü™ kaikuanturin sekä useiden lisävarusteena hankittavien kaikuanturien kanssa, esimerkiksi Garmin GT kaikuanturien, joita voi ostaa osoitteesta www.garmin.com.

Jos liität muuta kaikuanturia kuin karttaplotterin mukana toimitettua, sinun on ehkä määritettävä kaikuanturin tyyppi, jotta luotain toimii oikein. Jos laite havaitsi kaikuanturin automaattisesti, tämä vaihtoehto ei näy.

- 1 Valitse luotainnäykymässä **MENU > Luotainasetus > Asennus > Kaikuanturin tyyppi**.
- 2 Valitse vaihtoehto:
 - Jos käytät 200/77 kHz:n kaksikeilaista kaikuanturia, valitse **Kaksoiskeila (200/77 kHz)**.
 - Jos käytät 200/50 kHz:n kaksitaajuuksista kaikuanturia, valitse **Kaksoistaajuus (200/50 kHz)**.
 - Jos käytät muuntityypistä kaikuanturia, valitse se luettelosta.

Reittipisteen luominen luotainnäytössä käyttämällä laitteen painikkeita

- 1 Valitse tallennettava sijainti luotainnäykymässä nuolinäppäimillä.
- 2 Valitse **SELECT**.
- 3 Muokkaa reittipisteen tietoja tarvittaessa.

Luotainnäytön tauon määrittäminen

Valitse luotainnäykymässä **MENU > Luotaimen tauko**.

Luotainhistorian tarkasteleminen

Voit tarkastella luotaimen historiatietoja vierittämällä luotainnäyttöä.

HUOMAUTUS: kaikki kaikuanturit eivät tallenna historiallisia luotaintietoja.

- 1 Valitse luotainnäykymässä **MENU > Luotaimen tauko**.
- 2 Käytä nuolipainikkeita.

Päällekkäisten numeroiden mukauttaminen

Voit mukauttaa näytössä näkyviä tietoja.

- 1 Valitse näytössä **MENU > Päällekkäiset numerot**.
- 2 Valitse tarvittaessa mukautettavat numerot.
- 3 Voit näyttää ja piilottaa kohteita valitsemalla niitä.

Yksityiskohtien määrän säätäminen

Voit hallita luotainnäytössä näkyvien yksityiskohtien määrää ja kohinaa muuttamalla perinteisten kaikuantureiden herkkyyttä tai muuttamalla Garmin ClearVü kaikuanturien kirkkautta.

Jos haluat näyttää vain voimakkaimmat signaalit näytössä, voit vähentää heikompien signaalien ja kohinan määrää vähentämällä herkkyyttä tai kirkkautta. Jos haluat näyttää kaikki signaalitiedot, voit lisätä näytössä näkyvien tietojen määrää lisäämällä herkkyyttä tai kirkkautta. Tämä lisää myös kohinaa, mikä saattaa vaikeuttaa todellisten kohteiden tunnistamista.

- 1 Valitse luotainnäykymässä **MENU**.
- 2 Valitse **Herkkyyys** tai **Kirkkaus**.
- 3 Valitse jokin vaihtoehto:
 - Voit lisätä tai vähentää herkkyyttä tai kirkkautta manuaalisesti valitsemalla **Ylös** tai **Alas**.
 - Valitse automaattinen vaihtoehto, jos haluat, että karttaplotteri säätää herkkyyttä tai kirkkautta automaattisesti.

Värien voimakkuuden säätäminen

Voit säätää värien voimakkuutta ja korostaa kiinnostavia alueita luotainnäytössä muuttamalla herkkyyttä perinteisissä kaikuantureissa tai kontrastia Garmin ClearVü ja SideVü/ClearVü kaikuantureissa. Tämä asetus toimii parhaiten, kun olet säätänyt näytössä näkyvien yksityiskohtien määrää herkkyyss- tai kirkkausasetuksista.

Jos haluat korostaa pienempiä kalakohteita tai näyttää kohteen voimakkaampana, voit lisätä värien herkkyyss- tai kontrastiasetusta. Tämä heikentää pohjan voimakkaiden signaalien erottelua. Jos haluat vähentää signaalien voimakkuutta, voit vähentää värien herkkyyttä tai kontrastia.

- 1 Valitse luotainnäykymässä **MENU**.
- 2 Valitse vaihtoehto:
 - Valitse Garmin ClearVü tai SideVü luotainnäykymässä **Kontrasti**.
 - Jos olet muussa luotainnäykymässä, valitse **Luotainasetus > Lisäasetukset > Värien vahvistus**.
- 3 Valitse vaihtoehto:
 - Voit lisätä tai vähentää värien voimakkuutta manuaalisesti valitsemalla **Ylös** tai **Alas**.
 - Voit käyttää oletusasetusta valitsemalla **Oletus**.

Syvyys- tai leveysasteikon alueen säätäminen

Voit säätää syvyysasteikon aluetta perinteisessä ja Garmin ClearVü luotainnäkyvässä sekä leveysasteikon aluetta SideVü luotainnäkyvässä.

Kun määrität laitteen säätämään alueen automaattisesti, pohja pysyy luotainnäkyvän alimmassa tai uloimmissa kolmanneksessa, mikä voi olla hyödyllistä seurattaessa pohjaa, jonka muodoissa on vähän tai keskitasoisesti vaihtelua.

Säätämällä aluetta manuaalisesti voidaan tarkastella tiettyä aluetta, mikä voi olla hyödyllistä seurattaessa pohjaa, jonka muodoissa on suuria vaihteluita, kuten kielekkeitä. Pohja voi näkyä näytössä niin kauan kuin se näkyy määrittämälläsi alueella.

- 1 Valitse luotainnäkyvässä **MENU > Alue**.
- 2 Valitse vaihtoehto:
 - Jos annat karttaplotterin säätää alueen automaattisesti, valitse **Automaattinen**.
 - Voit lisätä tai vähentää aluetta manuaalisesti valitsemalla **Ylös** tai **Alas**.

VIHJE: voit säätää aluetta manuaalisesti valitsemalla luotainnäytössä **+** tai **-**.

VIHJE: kun tarkastelet useita luotainnäyttöjä, voit valita aktiivisen näytön valitsemalla **SELECT**.

Luotainnäytön näkymän zoomaustason määrittäminen

- 1 Valitse luotainnäkyvässä **MENU > Zoom**.
- 2 Valitse vaihtoehto:
 - Lähennä luotaintietoihin pohjan syvyydestä valitsemalla **Pohjan lukit**.
 - Määritä suurennettun alueen syvyysalue manuaalisesti valitsemalla **Manuaal.**, määritä suurennettun alueen syvyysalue valitsemalla **Näytä ylös** tai **Näytä alas** ja lisää tai vähennä suurennettun alueen suurennusta valitsemalla **Lähennä** tai **Loitonna**.
 - Voit määrittää syvyyden ja zoomauksen automaattisesti valitsemalla **Automaattinen**.
 - Voit peruuttaa zoomauksen valitsemalla **Ei zoomia**.

Kaikunopeuden määrittäminen

Voit määrittää nopeuden, jolla kaikuluotaimen kuva liikkuu näytössä. Kaikunopeuden lisääminen lisää yksityiskohtia erityisesti, kun vene on liikkeellä tai kalastat vetoustelemalla. Kaikunopeuden vähentäminen näyttää luotaintiedot näytössä kauemmin. Kaikunopeuden määrittäminen yhdessä luotainnäkyvässä vaikuttaa kaikkiin luotainnäkyviin.

- 1 Valitse luotainnäkyvässä **MENU > Luotainasetus > Kaikunopeus**.
- 2 Valitse vaihtoehto:
 - Voit säätää kaikunopeutta automaattisesti maanopeuden tai vesinopeuden mukaan valitsemalla **Automaattinen**. Auto-vaihtoehto valitsee veneen nopeutta vastaavan kaikunopeuden, joten vedessä olevat kohteet piirtyvät oikeassa kuvasuhteessa ja vääristyvät vähemmän. Kun katsellaan luotainnäkyviä Garmin ClearVü tai SideVü, Auto-vaihtoehdon käyttö on suositeltavaa.
 - Kaikunopeus on erittäin nopea, kun valittuna on vaihtoehto **Ultrasroll@**.

Kun Ultrasroll on valittuna, luotainnäkyvä vierii nopeasti, mutta kuvatarkkuus on pieni. Fast-vaihtoehdolla saavutetaan useimmissa tilanteissa hyvä tasapaino nopeasti vierittyvän näkymän ja kohteiden vähäisen vääristymän välillä.

Luotaintaajuudet

HUOMAUTUS: käytettävissä olevat taajuudet määräytyvät käytettävän kaikuanturin mukaan.

Luotainta voi mukauttaa tavoitteiden ja veden syvyyden mukaan muuttamalla taajuutta.

Keila on sitä kapeampi, mitä korkeampaa taajuutta käytetään. Kapea keila soveltuu erinomaisesti nopeaan käyttöön ja kovaan merenkäyntiin. Korkea taajuus saattaa parantaa pohjan muotojen tunnistusta ja termokliinin määrittystä.

Matalilla taajuuksilla keilat ovat leveämpiä ja kattavat tavallista laajemman alueen. Tämä saattaa lisätä näkyvien kohteiden määrää, mutta myös pintakohinaa, ja heikentää pohjasta heijastuvan signaalin eheyttä, kun merenkäynti on kovaa. Leveä keila muodostaa tavallista suuremman kaaren kalakohteiden tunnistusta varten, joten leveä keila soveltuu erinomaisesti kalastukseen. Lisäksi leveä keila toimii syvässä vedessä kapeaa paremmin, koska alempi taajuus kulkee vedessä paremmin. Sen avulla voidaan etsiä rakenteita, kuten kasvustoa.

Taajuuksien valitseminen

HUOMAUTUS: kaikkien luotainnäkyvien ja kaikuanturien taajuutta ei voi muuttaa.

Voit määrittää, mitkä taajuudet näkyvät luotainnäytössä.

- 1 Valitse luotainnäkyvässä **MENU > Taajuus**.
- 2 Valitse taajuus tarpeen ja veden syvyyden mukaan.
 - Lisätietoja taajuuksista on kohdassa [Luotaintaajuudet](#), sivu 15.

Taajuuden määrittäminen esiasetukseksi

HUOMAUTUS: ei käytettävissä kaikissa kaikuantureissa.

Luumalla esiasetuksen voit tallentaa tietyn luotaintaajuuden, jotta voit vaihtaa taajuutta nopeasti.

- 1 Valitse luotainnäkyvässä **MENU > Taajuus**.
- 2 Valitse **Lisää**.
- 3 Anna taajuus.

A-Scopen käynnistäminen

HUOMAUTUS: ominaisuus ei ole käytettävissä kaikissa luotainnäkymissä.

A-Scope on luotaimen koko näytön näkymän oikeassa reunassa näkyvä vilkkuva pystytunnistin Tässä näkyvässä uusimmat luotaintiedot näkyvät laajennettuina, joten niiden tarkasteleminen on helppoa. Myös lähellä pohjaa olevien kalojen havaitseminen on tässä näkyvässä helpompaa.

Valitse luotainnäkyvässä **MENU > Luotainasetus > Ulkoasu > A-Scope**.

Luotainasetus

HUOMAUTUS: kaikki vaihtoehdot ja asetukset eivät koske kaikkia malleja ja kaikuantureita.

Luotainasetukset

HUOMAUTUS: kaikki vaihtoehdot ja asetukset eivät koske kaikkia malleja, luotainmoduuleja ja kaikuantureita.

Valitse luotainnäkyvässä **MENU > Luotainasetus**.

Syvyysviiva: näyttää syvyysviivan pikaviitteen.

Kaikunopeus: määrittää nopeuden, jolla luotain vierii oikealta vasemmalle.

Matalassa vedessä kaikunopeutta kannattaa ehkä vähentää, jotta tiedot näkyvät näytössä mahdollisimman pitkään. Syvässä vedessä voit lisätä kaikunopeutta.

Alueviivat: näyttää pystyviivat, jotka osoittavat etäisyyden veneen oikealle ja vasemmalle puolelle. Tämä ominaisuus on käytettävissä ainoastaan SideVü luotainnäkyvässä.

Värikaavio: määrittää luotainnäkyvän värikaavion. Tämä asetus saattaa olla käytettävissä Ulkoasu-valikossa.

Jyrkkäkontrastisissa värikaavioissa heikoimmat signaalit näkyvät tummempina. Pienikontrastisissa värikaavioissa heikoimmat signaalit näkyvät saman värisinä kuin taustaväri.

Ulkoasu: katso kohtaa [Luotaimen ulkoasun asetukset, sivu 16](#).

Päällekkäiset numerot: määrittää luotainnäytössä näytettävät tiedot.

Lisäasetukset: katso kohtaa [Luotaimen lisäasetukset, sivu 16](#).

Asennus: palauttaa luotaimen oletusasetukset.

Luotaimen ulkoasun asetukset

Valitse luotainnäkyvässä **MENU > Luotainasetus > Ulkoasu**.

Värikaavio: määrittää värikaavion.

Reuna: määrittää pohjasta tulevan signaalin kovuuden tai pehmeuden korostamalla vahvimman signaalin.

A-Scope: näyttää näytön oikeassa reunassa vilkkuvan pystytunnistimen, joka näyttää hetkellisesti etäisyyden kohteisiin asteikolla.

Kuvansiirto: nopeuttaa luotaimen kuvan siirtämistä piirtämällä näyttöön useita tietosarakkeita kutakin vastaanotettua kaikuluotaimen tietosaraketta kohti. Tämä on erityisen hyödyllistä, kun kaikuluotainta käytetään syvässä vedessä, koska luotainsignaalin matka pohjaan ja takaisin kaikuanturiin kestää tavallista kauemmin.

Asetus 1/1 piirtää näyttöön yhden tietosarakkeen saatuja kaikuluotaintietoja kohti. Asetus 2/1 piirtää näyttöön kaksi tietosaraketta saatuja kaikuluotaintietoja kohti, ja asetukset 4/1 ja 8/1 toimivat vastaavalla tavalla.

Kalasymboli: määrittää, miten laite tulkitsee vedenalaiset kohteet.

Luotaimen lisäasetukset

HUOMAUTUS: Kaikki vaihtoehdot ja asetukset eivät koske kaikkia malleja ja kaikuantureita.

Valitse luotainnäkyvässä **MENU > Luotainasetus > Lisäasetukset**.

Häiriö: säätää herkkyyttä läheisten häiriölähteiden aiheuttaman häiriön vähentämiseksi.

Käytä näytön häiriöiden poistamiseen pienintä mahdollista häiriöasetusta, joka riittää haluamaasi parannukseen. Paras tapa poistaa häiriöitä on korjata asennusongelmat, jotka aiheuttavat häiriöitä.

Pintakohina: vähentää turhan tiedon näkymistä piilottamalla pintakohinan. Tavallista leveämpi keila (matalilla taajuuksilla) saattaa lisätä näkyvien kohteiden määrää, mutta myös pintakohinaa.

Värin vahvistus: katso kohtaa [Yksityiskohtien määrän säätäminen, sivu 14](#).

TVG: säätää signaalien ulkoasua heikentyneiden luotainsignaalien kompensoimiseksi syvässä vedessä ja vähentää näkyviä häiriöitä lähellä pintaa. Kun tämän asetuksen arvoa lisätään, vähäisen häiriön ja kalakohteiden värit näkyvät tavallista yhdenmukaisempina eri syvyyksillä. Lisäksi tämä asetus vähentää kohinaa vedenpinnan lähellä.

Luotaimen asennusasetukset

HUOMAUTUS: kaikki vaihtoehdot ja asetukset eivät koske kaikkia malleja ja kaikuantureita.

Valitse luotainnäkyvässä **MENU > Luotainasetus > Asennus**.

Palauta luotaimen oletukset: palauttaa luotainnäkyvän oletusasetukset.

Kaikuanturin tyyppi: voit valita laitteeseen liitetyn kaikuanturin tyyppin.

Siirto: voit määrittää syvyysalueen, johon luotain tarkentaa. Tämän jälkeen voit lähentää tarkennettua syvyyttä.

Käännä vas./oik.: vaihtaa SideVü luotainnäkyvän suuntaa, kun kaikuanturi on asennettu taaksepäin.

Luotainhälytyksen asetukset

HUOMAUTUS: jotkin asetukset edellyttävät ulkoisia lisävarusteita.

Valitse **Asetukset > Hälytykset > Luotain**.




Matala vesi: määrittää laitteesta kuulumaan äänimerkin, kun syvyys on määritettyä arvoa pienempi.

Syvä vesi: määrittää laitteesta kuulumaan äänimerkin, kun syvyys on määritettyä arvoa suurempi.

Veden lämpö: määrittää hälytyksen, joka ilmoittaa, kun kaikuanturi havaitsee määritettyä lämpötilaa 1,1 °C (2 °F) korkeamman tai matalamman lämpötilan.

Kala

Kala: määrittää laitteen antamaan äänimerkin, kun laite havaitsee vedenalaisen kohteen.

-  määrittää hälytyksen kuulumaan, kun laite havaitsee kaloja, koosta riippumatta.
-  määrittää hälytyksen kuulumaan, kun laite havaitsee keskikokoisia tai suuria kaloja.
-  määrittää hälytyksen kuulumaan ainoastaan, kun laite havaitsee suuria kaloja.

Luotaintallenteet

Luotainnäytön tallentaminen

HUOMAUTUS: kaikki mallit eivät tue luotaintallennusta.

- 1 Aseta muistikortti korttipaikkaan.
- 2 Valitse luotainnäkyvässä **MENU > Luotainasetus > Luotaintallennus > Tallenna luotain**.

15 minuutin mittainen luotaintallennus käyttää noin 200 Mt tallennustilaa muistikortilta. Voit jatkaa luotaintallennusta, kunnes muistikortti on täysi.

Luotaintallennuksen lopettaminen

Luotaintallennus on aloitettava, ennen kuin sen voi lopettaa ([Luotainnäytön tallentaminen, sivu 16](#)).

Valitse luotainnäytössä **MENU > Luotainasetus > Luotaintallennus > Lopeta tallennus**.

Luotaintallennuksen poistaminen

- 1 Aseta muistikortti korttipaikkaan.
- 2 Valitse **Luotain > Luotaintallenteet > Näytä tallenteet**.
- 3 Valitse tallenne.
- 4 Valitse **Poista**.

Luotaintallenteiden toistaminen

Ennen luotaintallenteiden toistamista on ladattava sovellus HomePort™ ja tallennettava luotaintietoja muistikortille.

- 1 Poista muistikortti laitteesta.
- 2 Aseta muistikortti tietokoneen muistikortinlukijaan.
- 3 Avaa HomePort sovellus.
- 4 Valitse luotaintallenne laitteen luettelosta.
- 5 Napsauta luotaintallennetta hiiren kakkospainikkeella alemmassa ruudussa.
- 6 Valitse **Toisto**.

Mittari- ja kalenteritiedot

Mittarit näyttävät monenlaisia tietoja matkasta, ympäristöstä ja tuulesta. Joidenkin tietojen näyttäminen edellyttää, että laite on yhdistetty yhteensopiviin antureihin.

Lisäksi karttaplotterit näyttävät tietoja vuorovedestä, virtauksista sekä auringosta ja kuusta, esimerkiksi auringon nousu- ja laskuajoista.

Kompassin näyttäminen

Kompassin avulla voit tarkastella suuntiman, kulkusuunnan ja reitin tietoja.

Valitse **Mittarit > Kompassi**.

Matkamittareiden näyttäminen

Matkamittareissa näkyvät nykyisen matkan matkamittari-, nopeus-, aika- ja polttoainetiedot.

Valitse **Mittarit > Matkatiedot**.

Matkamittarien nollaaminen

1 Valitse **Navigointitiedot > Matka ja kaaviot > Matkatiedot**.

2 Valitse vaihtoehto:

- Voit määrittää kaikki nykyisen matkan lukemat nollassi valitsemalla **Nollaa matka**.
- Voit määrittää enimmäisnopeuslukeman nollassi valitsemalla **Nollaa maksiminopeus**.
- Voit määrittää matkamittarin lukeman nollassi valitsemalla **Nollaa matkamittari**.
- Voit määrittää kaikki lukemat nollassi valitsemalla **Nollaa kaikki**.

Vuorovesi-, virtaus- ja taivaankappaletiedot

Vuorovesiasemien tiedot

Voit tarkastella tietyn vuorovesiaseman tietoja tietyllä päivämäärällä ja kellonajalle, mukaan lukien vuoroveden korkeus ja seuraavan nousu- ja laskuveden ajankohta. Karttaplotteri näyttää oletusarvoisesti vuorovesitiedot viimeksi näytetyn aseman ja kuluvan päiväyksen ja kellonajan osalta.

Valitse **Navigointitiedot > Vuorov. ja virt. > Vuorovedet**.

Virtausaseman tiedot

HUOMAUTUS: virtausasematiedot ovat käytettävissä tietyissä yksityiskohtaisissa kartoissa.

Voit tarkastella vuorovesiaseman tietoja tietyn päiväyksen ja kellonajan osalta. Tietoihin sisältyy myös virtauksen nopeus ja pinnan taso. Karttaplotteri näyttää oletuksena virtaustiedot viimeksi näytetyn virtausaseman ja kuluvan päiväyksen ja kellonajan osalta.

Valitse **Navigointitiedot > Vuorov. ja virt. > Virtaukset**.

Tiedot taivaankappaleista

Voit tarkastella kuun- ja auringonnousujen ja -laskujen, kuunkierron sekä auringon ja kuun sijaintiarviotietoja taivaalla. Näytön keskikohta näyttää yläpuolella olevan taivaan ja uloimmat renkaat horisontin. Karttaplotteri näyttää oletusarvoisesti tiedot taivaankappaleista kuluvan päivän ja kellonajan osalta.

Valitse **Navigointitiedot > Vuorov. ja virt. > Kierto**.

Jonkin toisen päiväyksen vuorovesiasema-, virtausasema- tai taivaankappaletietojen tarkasteleminen

1 Valitse **Navigointitiedot > Vuorov. ja virt..**

2 Valitse **Vuorovedet, Virtaukset tai Kierto**.

3 Valitse vaihtoehto.

- Voit tarkastella jonkin muun päiväyksen tietoja valitsemalla **Muuta päivä > Manuaal.** ja valitsemalla päiväys.
- Voit näyttää tämän päivän tiedot valitsemalla **Muuta päivä > Nykyinen**.

- Jos näkyvän päiväyksen jälkeisen päivän tiedot ovat käytettävissä, voit näyttää ne valitsemalla **Seuraava päivä**.
- Jos näkyvää päiväystä edellisen päivän tiedot ovat käytettävissä, voit näyttää ne valitsemalla **Edellinen päivä**.

Jonkin toisen vuorovesi- tai virtausaseman tietojen tarkasteleminen

1 Valitse **Navigointitiedot > Vuorov. ja virt..**

2 Valitse **Vuorovedet tai Virtaukset**.

3 Valitse **Asemia lähistöllä**.

4 Valitse asema.

DSC (Digital Selective Calling)

Karttaplotterin NMEA® 0183 VHF radion toiminnot

Nämä ominaisuudet ovat käytettävissä, jos karttaplotteri on liitetty NMEA 0183 VHF radioon.

- Karttaplotteri voi siirtää GPS-sijaintisi radioon. GPS-sijaintitiedot lähetetään DSC-kutsuissa, jos radio tukee sitä.
- Karttaplotteri voi vastaanottaa DSC-hätäkutsuja ja sijaintitietoja radiosta.
- Karttaplotteri voi tarkkailla sijaintiraportteja lähetävien alusten sijaintia.

DSC:n käynnistäminen

Valitse **Asetukset > Muut alukset > DSC**.

DSC-luettelo

DSC-luettelo on viimeisimpien DSC-kutsujen ja muiden DSC-yhteystietojen loki. DSC-luettelossa voi olla enintään 100 merkintää. DSC-luettelossa näkyy viimeisin kutsu veneestä. Jos samasta veneestä tulee toinen kutsu, se korvaa ensimmäisen kutsun luettelossa.

DSC-luettelon tarkasteleminen

DSC-luettelon näyttäminen edellyttää karttaplotterin liittämistä VHF-radioon, joka tukee DSC:tä.

Valitse **Navigointitiedot > Muut alukset > DSC-luettelo**.

DSC-yhteystiedon lisääminen

Voit lisätä aluksen omaan DSC-luetteloosi. Voit soittaa DSC-yhteys henkilöille karttaplotterista.

1 Valitse **Navigointitiedot > Muut alukset > DSC-luettelo > Lisää yhteys**.

2 Anna aluksen MMSI-tunnus (Maritime Mobile Service Identity).

3 Anna aluksen nimi.

Tulevat hätäkutsut

Jos yhteensopiva karttaplotteri ja VHF-radio on liitetty NMEA 0183 verkon kautta, karttaplotteri hälyttää, kun VHF-radio vastaanottaa DSC-hätäkutsun. Jos hätäkutsun mukana lähetettiin sijaintitietoja, myös ne ovat käytettävissä ja ne tallennetaan kutsun kanssa.

■ osoittaa hätäkutsun DSC-luettelossa ja merkitsee aluksen sijainnin merikartassa DSC-hätäkutsun lähetysaikana.

Navigointi hätäkutsun lähettäneen aluksen luo

■ osoittaa hätäkutsun DSC-luettelossa ja merkitsee aluksen sijainnin merikartassa DSC-hätäkutsun lähetysaikana.

1 Valitse **Navigointitiedot > Muut alukset > DSC-luettelo**.

2 Valitse sijaintiraporttikutsu.

- 3 Valitse **Navigoi**.
- 4 Valitse **Mene** tai **Reitti**.

Sijainnin seuranta

Kun liität karttaplotterin VHF-radioon NMEA 0183 verkon kautta, voit seurata sijaintiraportteja lähettäviä aluksia.

Kaikki vastaanotetut sijaintiraportit kirjataan DSC-luetteloon (*DSC-luettelo*, sivu 17).

Sijaintiraportin näyttäminen

- 1 Valitse **Navigointitiedot** > **Muut alukset** > **DSC-luettelo**.
- 2 Valitse sijaintiraporttikutsu.
- 3 Valitse vaihtoehto:
 - Voit siirtyä sijaintiraportin tietoihin valitsemalla **>**.
 - Voit siirtyä merikartan merkintäkohtaan valitsemalla **<**.
 - Voit siirtyä merikartan merkintäkohtaan valitsemalla **Seuraava sivu**.
 - Voit näyttää sijaintiraportin tiedot valitsemalla **Edellinen sivu**.

Navigointi jäljitettyyn alukseen

- 1 Valitse **Navigointitiedot** > **Muut alukset** > **DSC-luettelo**.
- 2 Valitse sijaintiraporttikutsu.
- 3 Valitse **Navigoi**.
- 4 Valitse **Mene** tai **Reitti**.

Reittipisteen luominen hätäkutsun lähettäneen aluksen sijainnista

- 1 Valitse **Navigointitiedot** > **Muut alukset** > **DSC-luettelo**.
- 2 Valitse sijaintiraporttikutsu.
- 3 Valitse **Uusi reittipiste**.

Sijaintiraportin tietojen muokkaaminen

- 1 Valitse **Navigointitiedot** > **Muut alukset** > **DSC-luettelo**.
- 2 Valitse sijaintiraporttikutsu.
- 3 Valitse **Muokkaa**.
 - Anna aluksen nimi valitsemalla **Nimi**.
 - Valitse tarvittaessa uusi symboli valitsemalla **Symboli**.
 - Kirjoita kommentti valitsemalla **Kommentti**.
 - Voit näyttää aluksen polun, mikäli radiosi jäljittää aluksen sijaintia, valitsemalla **Polku**.
 - Voit valita polkuviivan värin valitsemalla **Polkuviiva**.

Sijaintiraporttikutsun poistaminen

- 1 Valitse **Navigointitiedot** > **Muut alukset** > **DSC-luettelo**.
- 2 Valitse sijaintiraporttikutsu.
- 3 Valitse **Muokkaa** > **Tyhjennä raportti**.

Alusten jälkien näyttäminen kartassa

Voit näyttää kaikkien seurattujen alusten jäljet joissakin karttanäkymissä. Oletuksena musta viiva osoittaa aluksen jäljen, mustat pisteet osoittavat seurattujen alusten aikaisemmin ilmoitetut sijainnit ja sininen lippu osoittaa aluksen viimeisimmän ilmoitetun sijainnin.

- 1 Valitse kartassa tai 3D-karttanäkymässä **MENU** > **Muut alukset** > **DSC-jäljet**.
- 2 Valitse, miten monen tunnin ajan seurattujen alukset näkyvät kartassa.

Esimerkki: jos valitset 4 tuntia, kaikki alle neljä tuntia vanhat jäljet näkyvät kaikista jäljitetyistä aluksista.

Erilliset rutiinikutsut

Kun liität karttaplotterin Garmin VHF-radioon, voit aloittaa erillisen rutiinikutsun karttaplotterin käyttöliittymässä.

Kun määrität erillisen rutiinikutsun karttaplotterissa, voit valita käytettävän DSC-kanavan. Radio lähettää tämän pyynnön kutsussa.

DSC-kanavan valitseminen

HUOMAUTUS: yleensä DSC-kanavan voi valita niiden kanavien joukosta, jotka ovat käytettävissä kaikilla taajuuskaistoilla. Oletuskanava on 72. Jos valitset jonkin toisen kanavan, karttaplotteri käyttää sitä kutsuihin, kunnes valitset kutsua varten jonkin toisen kanavan.

- 1 Valitse **Navigointitiedot** > **Muut alukset** > **DSC-luettelo**.
- 2 Valitse alus tai asema, jota kutsutaan.
- 3 Valitse **Soita radion kautta** > **Kanava**.
- 4 Valitse vapaa kanava.

Erillinen rutiinikutsu

HUOMAUTUS: kun kutsu tehdään karttaplotterista, mutta radiolla ei ole ohjelmoitua MMSI-numeroa, radio ei ota kutsutietoja vastaan.

- 1 Valitse **Navigointitiedot** > **Muut alukset** > **DSC-luettelo**.
- 2 Valitse alus tai asema, jota kutsutaan.
- 3 Valitse **Soita radion kautta**.
- 4 Valitse tarvittaessa **Kanava** ja valitse uusi kanava.
- 5 Valitse **Lähetä**.

Karttaplotteri lähettää kutsutiedot radioon.
- 6 Valitse Garmin VHF -radiossa **Soitto**.

Erillinen rutiinikutsu AIS-kohteelle

- 1 Valitse AIS-kohde kartasta tai 3D-karttanäkymästä.
- 2 Valitse **AIS-alus** > **Soita radion kautta**.
- 3 Valitse tarvittaessa **Kanava** ja valitse uusi kanava.
- 4 Valitse **Lähetä**.

Karttaplotteri lähettää kutsutiedot radioon.
- 5 Valitse Garmin VHF -radiossa **Soitto**.

Karttaplotterin tietojen hallinta

Reittipisteiden, reittien ja jälkien kopioiminen kohteesta HomePort karttaplotteriin

Jotta voit kopioida tietoja karttaplotteriin, tietokoneessa on oltava HomePort ohjelmiston uusin versio ja karttaplotterissa on oltava muistikortti.

Kopioi tiedot kohteesta HomePort valmistellulle muistikortille. Lisätietoja on HomePort ohjetiedostossa.

Tietojen kopiointi muistikortilta

- 1 Aseta muistikortti korttipaikkaan.
- 2 Valitse **Käyttäjätiedot** > **Tietojen hallinta** > **Tiedonsiirto**.
- 3 Valitse tarvittaessa muistikortti, jolle tiedot kopioidaan.
- 4 Valitse vaihtoehto:
 - Voit siirtää tietoja muistikortilta karttaplotteriin ja yhdistää ne aiempiin käyttäjätietoihin valitsemalla **Yhdistä kortin tiedot**.
 - Voit siirtää tietoja muistikortilta karttaplotteriin ja korvata aiemmat käyttäjätiedot valitsemalla **Korvaa kortin tiedoilla**.
- 5 Valitse tiedostonimi.

Reittipisteiden, reittien ja jälkien kopioiminen muistikortille

- 1 Aseta muistikortti korttipaikkaan.

- 2 Valitse **Käyttäjätiedot > Tietojen hallinta > Tiedonsiirto > Tallenna kortille.**
- 3 Valitse tarvittaessa muistikortti, jolle tiedot kopioidaan.
- 4 Valitse vaihtoehto:
 - Voit luoda uuden tiedoston valitsemalla **Lisää uusi tiedosto** ja kirjoittamalla nimen. Tiedosto tallennetaan .adm-muotoon.
 - Voit lisätä tiedot valmiiseen tiedostoon valitsemalla tiedoston luettelosta.

Kolmansien osapuolten reittipisteiden ja reittien tiedostotyyppin valitseminen

Voit tuoda ja viedä reittipisteitä ja reittejä kolmansien osapuolten laitteista ja laitteisiin.

- 1 Valitse **Käyttäjätiedot > Tiedonsiirto > Tiedostotyyppi.**
- 2 Valitse **GPX.**

Kun haluat siirtää tietoja taas Garmin laitteiden välillä, valitse tiedostotyyppiksi ADM.

Reittipisteiden ja reittien jakaminen eri laitteiden välillä

Reittipisteiden ja reittien jakaminen edellyttää laitteiden kytkemistä datakaapelilla. Datakaapeli valinnainen lisävaruste.

Voit jakaa reittipisteitä ja reittejä veneeseen asennetun kahden yhteensopivan karttaplotterien välillä. Käyttäjätietojen jako on otettava käyttöön molemmissa laitteissa tietojen jakoa varten.

Valitse molemmissa laitteissa **Käyttäjätiedot > Käyttäjätietojen jako > Käytössä.**

Sisäisten karttojen kopiointi muistikortille

Voit kopioida karttoja karttaplotterista muistikortille HomePort käyttöä varten.

- 1 Aseta muistikortti korttipaikkaan.
- 2 Valitse **Käyttäjätiedot > Tietojen hallinta > Tiedonsiirto.**
- 3 Valitse **Kopioi sisäinen kartta.**

Tietojen varmuuskopioiminen tietokoneeseen

- 1 Aseta muistikortti korttipaikkaan.
- 2 Valitse **Käyttäjätiedot > Tietojen hallinta > Tiedonsiirto > Tallenna kortille.**
- 3 Valitse tiedostonimi luettelosta tai valitse **Lisää uusi tiedosto.**
- 4 Valitse **Tallenna kortille.**
Tiedosto tallennetaan .adm-muotoon.
- 5 Poista muistikortti ja aseta se tietokoneen kortinlukijaan.
- 6 Avaa muistikortin kansio Garmin\UserData.
- 7 Kopioi varmuuskopiotiedosto kortilta ja liitä se haluamaasi kansioon tietokoneessa.

Varmuuskopioitujen tietojen palauttaminen karttaplotteriin

- 1 Aseta muistikortti tietokoneen muistikortinlukijaan.
- 2 Kopioi varmuuskopiotiedosto tietokoneesta muistikortin Garmin\UserData-kansioon.
- 3 Aseta muistikortti korttipaikkaan.
- 4 Valitse **Käyttäjätiedot > Tietojen hallinta > Tiedonsiirto > Korvaa kortin tiedoilla.**


Järjestelmätietojen tallennus muistikortille

Voit tallentaa järjestelmätiedot muistikortille mahdollista vianmäärittystä varten. Tuotetuen edustaja voi pyytää saada käyttää näitä tietoja verkon tietojen lataamiseksi.



- 1 Aseta muistikortti korttipaikkaan.
- 2 Valitse **Asetukset > Järjestelmä > Järjestelmätiedot > Garmin-laitteet > Tallenna kortille.**
- 3 Valitse tarvittaessa muistikortti, jolle järjestelmätiedot tallennetaan.
- 4 Irrota muistikortti.

Laitteen määrittäminen

Karttaplotterin käynnistäminen automaattisesti

Voit määrittää karttaplotterin käynnistymään automaattisesti, kun se saa virtaa. Muutoin karttaplotteri käynnistetään painamalla -painiketta.

Valitse **Asetukset > Järjestelmä > Autom. käynnist..**

HUOMAUTUS: kun Autom. käynnist. on Käytössä, karttaplotteri sammutetaan -painikkeesta ja virransaanti katkaistaan ja kytketään uudelleen alle kahden minuutin kuluttua, karttaplotterin uudelleenkäynnistys saattaa edellyttää -painikkeen painamista.

Järjestelmäasetukset

Valitse **Asetukset > Järjestelmä.**

Näyttö: säätää taustavalon kirkkautta ja värejä.

Hälytyn: ottaa käyttöön ja poistaa käytöstä hälytys- ja valintaäännet.

GPS: näyttää tietoja GPS-satelliittiasetuksista ja paikannuksesta.

Autom. käynnist.: käynnistää laitteen automaattisesti, kun virta kytketään ([Karttaplotterin käynnistäminen automaattisesti](#), sivu 19).

Tekstin kieli: näyttökielen määrittäminen.

Nopeuslähteet: asettaa nopeuden tietolähteen, jonka perusteella lasketaan tuulen todellinen nopeus tai polttoainehinta. Nopeus veteen -tieto on veden nopeusanturin tuottama nopeuslukema, ja GPS-nopeus lasketaan veneen GPS-sijainnin perusteella.

Järjestelmätiedot: näyttää tietoja laitteesta ja ohjelmistoversiosta.

Simulaattori: ottaa käyttöön simulaattorin, ja voit määrittää nopeuden sekä simuloidun sijainnin.

Näyttöasetukset

Kaikki vaihtoehdot eivät ole käytettävissä kaikissa malleissa.

Valitse **Asetukset > Järjestelmä > Näyttö.**

Taustavalo: määrittää taustavalon kirkkauden.

Väritila: määrittää laitteen käyttämään päivä- tai yövärejä.

Kuvaotos: sallii laitteen tallentaa näyttökuvia.

GPS-asetukset

Valitse **Asetukset > Järjestelmä > GPS.**

Taivasnäky: näyttää GPS-satelliittien suhteellisen sijainnin taivaalla.

WAAS/EGNOS: ottaa käyttöön tai poistaa käytöstä WAAS-järjestelmän (Pohjois-Amerikassa) tai EGNOS-järjestelmän (Euroopassa), mikä voi parantaa GPS-sijaintitietojen tarkkuutta. Käytettäessä WAAS- tai EGNOS-ominaisuutta satelliittihaku saattaa kestää tavallista kauemmin.

Nopeussuodatin: laskee aluksen nopeuskeskiarvon lyhyellä aikavälillä nopeusarvojen tasaamiseksi.

Lähde: asetuksen avulla voit valita sopivan GPS-lähteen.

Tapahtumalokin tarkasteleminen

Tapahtumalokissa näkyy järjestelmän tapahtumien luettelo.

Valitse **Asetukset > Järjestelmä > Järjestelmätiedot > Tapahtumaloki**.

Järjestelmän ohjelmistoversiotietojen tarkasteleminen

Valitse **Asetukset > Järjestelmä > Järjestelmätiedot > Ohjelmiston tiedot**.

Oman veneen asetukset

HUOMAUTUS: jotkin asetukset ja vaihtoehdot edellyttävät lisäkartoja tai -laitteita.

Valitse **Asetukset > Oma vene**.

Köliasetus: määrittää pintalukeman tasoituksen kölin syvyyden mukaan, jotta voit mitata syvyyden kölin pohjasta kaikuanturin sijainnin sijasta (**Köliasetuksen määrittäminen**, sivu 20).

Lämpötilalapoikk.: kompensoi veden NMEA 0183 - lämpötilatunnistimen tuottamaa lämpötilalukemaa (**Veden lämpötilalapoikkeaman määrittäminen**, sivu 20).

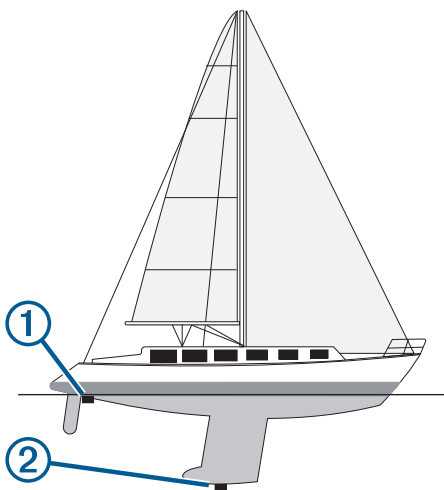
Aluksen tyyppi: ottaa käyttöön jotkin karttaplotterin ominaisuudet veneen tyyppiin mukaan.

Köliasetuksen määrittäminen

Köliasetus kompensoi pintalukeman kölin syvyyden mukaan, jotta voit mitata syvyyden kölin pohjasta kaikuanturin sijainnin sijasta. Antamalla positiivisen luvun voit määrittää kölin tasoituksen. Syöttämällä negatiivisen luvun voit kompensoida suuren uppouman alusta, joka saattaa uida muutaman metrinkin syvyydessä.

1 Valitse toimenpide anturin sijaintipaikan perusteella:

- Jos anturi on sijoitettu vesilinjaan ①, mittaa etäisyys anturin sijaintipaikasta veneen köliin. Anna tämä arvo vaiheissa 3 ja 4 positiivisena numerona.
- Jos anturi on sijoitettu kölin pohjaan ②, mittaa etäisyys anturista vesilinjaan. Anna tämä arvo vaiheissa 3 ja 4 negatiivisena numerona.



2 Valitse **Asetukset > Oma vene > Köliasetus**.

3 Valitse **+** tai **-** anturin sijaintipaikan perusteella.

4 Anna vaiheissa 1 mitattu etäisyys.

Veden lämpötilalapoikkeaman määrittäminen

Veden lämpötilalapoikkeaman määrittämiseen tarvitaan veden NMEA 0183 -lämpötilatunnistinta tai lämpötilan mittaavaa kaikuanturia.

Lämpötilalapoikkeama kompensoi lämpötilatunnistimen tuottaman lämpötilalukeman.

1 Mittaa veden lämpötila karttaplotteriin liitetyllä lämpötilatunnistimella tai lämpötilan mittaavalla kaikuanturilla.

2 Mittaa veden lämpötila käyttäen toista, tarkaksi tiedettyä lämpötilatunnistinta tai lämpömittaria.

3 Vähennä vaiheessa 1 mitattu veden lämpötila-arvo lämpötilasta, jonka mittasit vaiheessa 2.

Saatu arvo on lämpötilalapoikkeama. Anna tämä arvo vaiheessa 5 positiivisena numerona, jos karttaplotteriin liitetty anturi mittaa veden lämpötilan todellista kylmemmäksi. Anna tämä arvo vaiheessa 5 negatiivisena numerona, jos karttaplotteriin liitetty anturi mittaa veden lämpötilan todellista lämpimämmäksi.

4 Valitse **Asetukset > Oma vene > Lämpötilalapoikk.**

5 Anna vaiheessa 3 mitattu lämpötilalapoikkeama.

Yhteysasetukset

HUOMAUTUS: jotkin asetukset ja vaihtoehdot edellyttävät lisäkartoja tai -laitteita.

Valitse **Asetukset > Viestintä**.

Sarjaportti 1: määrittää portin käyttämän liitäntämuodon, kun karttaplotteri liitetään ulkoisiin NMEA laitteisiin, tietokoneisiin tai muihin Garmin laitteisiin.

NMEA 0183 -asetus: määrittää karttaplotterin lähettämät NMEA 0183 -lähetyslauseet, miten monta desimaalia NMEA-lähetys sisältää ja miten reittipisteet tunnustetaan (**NMEA 0183 asetukset**, sivu 20).

NMEA 0183

Karttaplotterit tukevat NMEA 0183 -standardia, jota käytetään liitettäessä erilaisia NMEA 0183 -laitteita, kuten VHF-radioita, NMEA välineitä, automaattiohjauslaitteita, tuuliantureita ja suuntatunnistimia.

Lisätietoja karttaplotterin liittämistä valinnaisiin NMEA 0183 -laitteisiin on karttaplotterin asennusohjeissa.

Karttaplotterin hyväksytyt NMEA 0183 -määritykset ovat GPAPB, GPBOD, GPBWC, GPGGA, GPGLL, GPGSA, GPGSV, GPRMB, GPRMC, GPRTE, GPVTG, GPWPL ja GPXTE sekä Garminin määritykset PGRME, PGRMM ja PGRMZ.

Lisäksi karttaplotteri tukee WPL- ja DSC-määritystä sekä luotaimen NMEA 0183 -syöttöä ja DPT (syvyys)- tai DBT-, MTW (veden lämpötila)- ja VHW (veden lämpötila, nopeus ja suunta) -määrityksiä.

NMEA 0183 asetukset

Valitse **Asetukset > Viestintä > NMEA 0183 -asetus**.

Kaikuluotain: ottaa käyttöön NMEA 0183 lähetyslauseet kaikuluotainta (jos käytettävissä) varten.

Reitti: ottaa käyttöön NMEA 0183 lähetyslauseet reittejä varten.

Järjestelmä: ottaa käyttöön NMEA 0183 lähetyslauseet järjestelmätietoja varten.

Garmin: ottaa käyttöön NMEA 0183 lähetyslauseet omia Garmin lähetyslauseita varten.

Sijaintitarkkuus: säätää NMEA lähetyksen desimaalien määrää.

Reittipisteiden ID: määrittää laitteen lähettämään reittipisteiden nimet tai numerot NMEA 0183 verkon kautta navigoinnin aikana. Numeroiden käyttäminen saattaa ratkaista yhteensopivuusongelmat vanhempien NMEA 0183 automaattiohjausten kanssa.

Diagnostiikka: näyttää NMEA 0183 diagnostiikkatiedot.

Oletukset: palauttaa alkuperäiset NMEA 0183 asetukset.

Hälytysten määrittäminen

Navigointihälytykset

Valitse **Asetukset > Hälytykset > Navigointi**.

Saavut: määrittää hälytyksen ilmoittamaan, kun olet tietyllä etäisyydellä tai tietyn ajoajan päässä käännöksestä tai määränpäästä.

Ankkurin laahaus: määrittää hälytyksen ilmoittamaan, kun ylität määritetyn laahausetäisyyden.

Suuntapoiikkeama: määrittää hälytyksen ilmoittamaan, kun olet tietyn matkan päässä reitiltä.

Järjestelmähälytykset

Herätyskello: määrittää kellohälytyksen.

Laitteen jännite: määrittää hälytyksen, joka ilmoittaa, kun akun varaustila saavuttaa määritetyn matalan tason.

GPS-tarkkuus: määrittää hälytyksen kuulumaan, kun GPS-sijaintitarkkuus on käyttäjän asettaman arvon ulkopuolella.

Yksikköasetukset

Valitse **Asetukset > Yksikkö**.

Järjestelmän yksiköt: määrittää laitteen yksikkömuodon.

Eranto: määrittää nykyisen sijainnin magneettisen deklinaation eli magneettisen ja todellisen pohjoisen välisen kulman.

Kulkusuunta: määrittää suuntaviittauksen, jota käytetään kulkusuuntatietojen laskentaan. Tosi määrittää maantieteellisen pohjoisen pohjoisen viitteeksi. Ruudukko määrittää pohjoisen viitteeksi pohjoisgridin (000°). Magneettinen määrittää pohjoisen viitteeksi magneettisen pohjoisen.

Sijaintimuoto: määrittää sijaintimuodon, jossa tietty sijaintilukema näkyy. Muuta asetusta vain, jos käyttämässäsi kartassa tarvitaan jotakin tiettyä sijaintimuotoa.

Karttadatum: kartan rakenteen määrittävän koordinaattijärjestelmän muuttaminen. Muuta asetusta vain, jos käyttämässäsi kartassa tarvitaan jotakin tiettyä karttadatumia.

Paineen viiteaika: määrittää viiteajan, jonka perusteella ilmanpainemittarin kehitys lasketaan. Kehitys näkyy ilmanpainemittarikentässä.

Ajan esitys: valitse 12 tai 24 tunnin järjestelmä tai UTC-aika.

Aikavyöhyke: määrittää aikavyöhykkeen ja mahdollistaa automaattisen valinnan GPS-sijainnin perusteella.

Navigointiasetukset

HUOMAUTUS: jotkin asetukset ja vaihtoehdot edellyttävät lisäkarttoja tai -laitteita.

Valitse **Asetukset > Navigointi**.

Reittimerkinnät: määrittää tunnustyyppin, joka näkyy reitin käännöksen yhteydessä kartassa.

Automaattinen opastus: joidenkin Premium-karttojen yhteydessä voi määrittää parametrit, joita karttaplotteri käyttää laskiessaan Automaattinen opastus reittiä.

Käännöss. aktivointi: määrittää, lasketaanko käännössiirto ajan vai matkan mukaan.

Käännössiirron aika: määrittää, miten monta minuuttia ennen käännöstä siirryt seuraavalle etapille, kun Käännöss. aktivointi -kohdassa on valittu Aika. Tämän arvon lisääminen voi parantaa automaattiohjauksen tarkkuutta navigoitaessa reittiä tai Automaattinen opastus reittiä, jolla on usein käännöksiä, tai suurella nopeudella. Jos reitti on suora tai nopeus hitaampi, tämän arvon vähentäminen voi parantaa automaattiohjauksen tarkkuutta.

Käännössiirron matka: määrittää, miten paljon ennen käännöstä siirryt seuraavalle etapille, kun Käännöss. aktivointi -kohdassa on valittu Matka. Tämän arvon lisääminen voi parantaa automaattiohjauksen tarkkuutta navigoitaessa reittiä tai Automaattinen opastus reittiä, jolla on usein käännöksiä, tai suurella nopeudella. Jos reitti on suora tai nopeus hitaampi, tämän arvon vähentäminen voi parantaa automaattiohjauksen tarkkuutta.

Reitin alku: valitsee aloituspisteen reitinavigointia varten.

Muiden alusten asetukset

Kun yhteensopiva karttaplotteri on liitetty AIS-laitteeseen tai VHF-radioon, voit määrittää, miten muut alukset näkyvät karttaplotterissa.

Valitse **Asetukset > Muut alukset**.

AIS: ottaa käyttöön ja poistaa käytöstä AIS-signaalin vastaanoton.

DSC: ottaa käyttöön ja poistaa käytöstä DSC (digital selective calling) -kutsut.

AIS-hälytys: määrittää törmäyshälytyksen (*Turva-alueen määrittäminen törmäyshälytykselle*, sivu 5 and *AIS-lähetystestihälytysten ottaminen käyttöön*, sivu 5).

Karttaplotterin alkuperäisten tehdasasetusten palauttaminen

HUOMAUTUS: tämä poistaa kaikki määrittämäsi asetustiedot.

Valitse **Asetukset > Järjestelmä > Järjestelmätiedot > Tehdasasetukset**.

Liite

Laitteen rekisteröiminen

Saat laajempia tukipalveluja rekisteröimällä tuotteen jo tänään.

- Siirry osoitteeseen <http://my.garmin.com>.
- Säilytä alkuperäinen kuitti tai sen kopio turvallisessa paikassa.

Näytön puhdistaminen

HUOMAUTUS

Ammoniakkia sisältävät puhdistusaineet vahingoittavat häikäisynestopinnoitetta.

Laitteen pinnassa on erityinen häikäisynestopinnoite, joka on hyvin herkkä ihon rasvalle, vahoille ja hankauspuhdistusaineille.

- 1 Kostuta liina silmälasien linssinpuhdistusaineella, joka on määritetty turvallisiksi häikäisynestopinnoille.
- 2 Puhdista näyttö pehmeällä, puhtaalla nukkaamattomalla liinalla.

Kuvaotokset

Mistä tahansa karttaplotterin näytöstä voi tallentaa kuvaotoksen bittikarttatiedostona (.bmp). Kuvaotoksen voi siirtää tietokoneeseen.

Kuvaotoksen ottaminen

- 1 Aseta muistikortti korttipaikkaan.
- 2 Valitse **Asetukset > Järjestelmä > Näyttö > Kuvaotos > Käytössä**.
- 3 Siirry näyttöön, jonka kuvan haluat siepata.
- 4 Paina **HOME**-painiketta vähintään kuusi sekuntia.

Kuvaotosten kopiointi tietokoneeseen

- 1 Poista muistikortti karttaplotterista ja aseta se tietokoneen muistikortinlukijaan.

- 2 Avaa Windows® Resurssienhallinnassa muistikortin Garmin \scrn-kansio.
- 3 Kopioi .bmp-tiedosto kortilta ja liitä se haluamaasi kansioon tietokoneessa.

Vianmääritys

Laite ei hae GPS-signaaleja

Jos laite ei hae satelliittisignaaleja, syitä voi olla muutama. Jos laitetta on siirretty pitkä matka siitä, kun se edellisen kerran haki satelliittisignaaleja tai se on ollut pois päältä useita viikkoja tai kuukausia, satelliittisignaalien hakeminen ei välttämättä toimi oikein.

- Varmista, että laitteistossa on uusin ohjelmisto. Päivitä laitteiston ohjelmisto tarvittaessa ([Laitteen ohjelmiston päivittäminen](#), sivu 1).

Laite ei käynnisty tai sammuu jatkuvasti

Jos laite sammuu satunnaisesti tai ei käynnisty, ongelma voi olla laitteen virransyötössä. Tarkista seuraavat virransyötön seikat.

- Varmista, että virtalähteestä tulee virtaa.
Voit tarkistaa tämän usealla tavalla. Tarkista esimerkiksi toimivatko muut virtalähteeseen kytketyt laitteet.
- Tarkista virtajohdon sulake.
Sulake on yleensä pidikkeessä, joka on virtajohdon punaisessa johdossa. Tarkista, että oikeankokoinen sulake on asennettu. Tarkista oikea sulakkeen koko kaapelin merkinnästä tai asennusohjeista. Tarkista, että sulake on ehjä. Voit testata sulakkeen yleismittarilla. Jos sulake on ehjä, multimittarin lukema on 0 ohmia.
- Varmista, että laite saa vähintään 10 voltin jännitteen. Suositeltava jännite on kuitenkin 12 voltia.
Tarkista jännite mittaamalla DC-jännite naarasvirta- ja -maadoitusliittimestä. Jos jännite on alle 10 voltia, laite ei käynnisty.
- Jos laite saa tarpeeksi virtaa, mutta ei käynnisty, ota yhteyttä Garmin tuotetukeen osoitteessa www.garmin.com/support.

Laite ei luo reittipisteitä oikeaan sijaintiin

Voit merkitä manuaalisesti reittipisteen sijainnin, jotta tietoja voidaan jakaa ja siirtää eri laitteiden välillä. Jos olet merkinnyt reittipisteen manuaalisesti käyttämällä koordinaatteja ja pisteen sijainti ei ole oikea, laitteen karttadatum ja sijaintimuoto voivat poiketa reittipisteen merkitsemiseen käytetyistä asetuksista.

Sijaintimuoto tarkoittaa tapaa, jolla GPS-vastaanottimen sijainti näytetään näytössä. Näyttötapana on yleensä leveys/pituusasteet ja minuutit. Lisäksi käytettävissä on vaihtoehtoja, joissa näytetään asteet, minuutit ja sekunnit, vain asteet tai jokin käytettävissä olevista ruudukkomuodoista.

Karttadatum on matemaattinen malli, jolla kuvataan osa maan pinnasta. Paperikarttojen pituus- ja leveysasteet viittaavat tiettyyn karttadatumiin.

- 1 Selvitä, mitä karttadatumia ja sijaintimuotoa käytettiin alkuperäisen reittipisteen luomisessa.
Jos alkuperäinen reittipiste otettiin kartasta, siinä yleensä kerrotaan käytettävä karttadatum ja sijaintimuoto. Tiedot ovat yleensä kartan selitteen lähellä.
- 2 Valitse karttaplotterissa **Asetukset > Yksikkö**.
- 3 Valitse oikeat karttadatum- ja sijaintimuotoasetukset.
- 4 Luo reittipiste uudelleen.

NMEA 0183-tiedot

Lähetys

Lause	Kuvaus
GPAPB	APB: suunnan tai reitin hallinnan (automaattiohjaus) määrittäminen "B"
GPBOD	BOD: suuntima (alkuperäisestä määränpään)
GPBWC	BWC: suuntima ja matka reittipisteeseen
GPGGA	GGA: GPS (Global Positioning System) -sijaintitiedot
GPGLL	GLL: maantieteellinen sijainti (leveysaste ja pituusaste)
GPGSA	GSA: GNSS DOP ja aktiiviset satelliitit
GPGSV	GSV: GNSS-satelliitit näkyvissä
GPRMB	RMB: suositellut navigoinnin vähimmäistiedot
GPRMC	RMC: suositellut GNSS-kohtaiset vähimmäistiedot
GP RTE	RTE: reitti
GPVTG	VTG: suunta pohjaan nähden ja maantason nopeus
GPWPL	WPL: reittipisteen sijainti
GPXTE	XTE: Cross Track Error
PGRME	E: arvioitu virhe
PGRMM	M: karttadatum
PGRMZ	Z: korkeus
SDDBT	DBT: syvyys kaikuanturin alla
SDDPT	DPT: syvyys
SDMTW	MTW: veden lämpö
SDVHW	VHW: nopeus veden suhteen ja suunta

Vastaanotto

Lause	Kuvaus
DPT	Syvyys
DBT	Syvyys anturin alla
MTW	Veden lämpö
VHW	Nopeus veden suhteen ja suunta
WPL	Reittipisteen sijainti
DSC	DSC (Digital Selective Calling) -tiedot
DSE	Laajennettu Digital Selective Calling
HDG	Suunta, poikkeama ja vaihtelu
HDM	Suunta, magneettinen
MWD	Tuulen suunta ja nopeus
MDA	Meteorologinen yhdistelmä
MWV	Tuulen nopeus ja kulma
VDM	AIS VHF -datalinkin viesti

Voit ostaa täydelliset NMEA (National Marine Electronics Association) -muotoilutiedot ja määrittäykset ottamalla yhteyden osoitteeseen: NMEA, Seven Riggs Avenue, Severna Park, MD 21146 USA (www.nmea.org)

Hakemisto

A

AIS 4, 5, 7
alukset 5
hälytys 5
häätäsignaali laite 5
kohde 5
käynnistäminen 21
SART 5
tähtäminen 4, 5
uhat 5
aloitusnäyttö, mukauttaminen 2
aluerenkaat 6
alusten jäljet 18
alusten polut 7
animoidut virtaukset, vuorovesitiedot 3
ankkurihälytys 21
asetukset 19–21
järjestelmätiedot 20
Automaattinen opastus 7, 11, 21
radat 11
rantaviivan etäisyys 12
reitit 11
viiva 12

D

digital selective calling 17, 18
erillinen rutiinikutsu 18
kanavat 18
käynnistäminen 17, 21
yhteydet 17
DSC. Katso digital selective calling

E

EGNOS 19
EPIRB 5
etäisyyden mittaaminen, kartat 2

F

Fish Eye 3D
jäljet 7
kaikukeila 7
vedenalaiset kohteet 7

G

Garmin ClearVü 13
Garmin tuotetuki, yhteydet 1
GPS 22
EGNOS 19
signaalit 1
WAAS 19
GPS-tarkkuus 21

H

hälytykset 21
ankkurin laahaus 21
luotain 16
matala vesi 16
navigointi 21
saapuminen 21
suuntaoikeama 21
syvä vesi 16
törmäys 5
veden lämpötila 16
hätkäksu 17
häätäsignaali laite 5

I

ilmakuvat 4

J

jäljet 10
aktiivinen 10
kopiointi 18
luettelo 10
muokkaaminen 10
navigointi 10, 11
näyttäminen 6, 10
poistaminen 11
tallentaminen 10, 11

tallentaminen reitiksi 10
tyhjentäminen 11
jännite 21
järjestelmätiedot 19, 20

K

kaikuanturi 13, 14, 16
kalastuskartta 2
määrittäminen 6
vieritys 2
kartat 2, 4, 6
etäisyyden mittaaminen 2
navigointi 3, 4
suunta, viiva 6
symbolit 2
tiedot 3
ulkoasu 6
vieritys 2
kello 21
hälytys 21
kentät 7
kieli 19
kompassi 17
ruusu 6
tietopalkki 14
kuvaotokset 21
ottaminen 21
käyttäjätiedot, poistaminen 11
köläasetus 20

L

laite
painikkeet 1, 2
puhdistaminen 21
rekisteröinti 21
laitteen rekisteröiminen 21
laitteen tunnus 20
luotain 13, 14
a-scope 15, 16
Garmin ClearVü 13
herkkyys 14
häiriö 16
hälytykset 16
kaikunopeus 15
keila 7
kohina 14, 16
numerot 14
näkymät 13, 14
pintakohina 16
pohjaan lukitus 15
päällekkäiset numerot 15
reittipiste 14
SideVü 13
syvyys 15
syvyysasteikko 15
syvyysviiva 15
taajuudet 15
tallentaminen 16
ulkoasu 16
vedenalaiset kohteet 16
whiteline 16
värin poisto 16
värin vahvistus 14
zoomaa 15

M

matkamittarit 17
matkasuunnittelu. Katso reitit
Mene 8
merikartta 2, 4, 8
alusten jäljet 18
alusten polut 7
ilmakuvat 6
määrittäminen 6, 21
veneympälvälupisteet 8
vieritys 2
merimerkit 3
merkitse sijainti 9
mies yli laidan 9
mittarit, matka 17

mittayksiköt 21
MOB, laite 5
muistikortti 18, 19
asetaminen 1
paikka 1
yksityiskohtaiset kartat 19
muut alukset
AIS 7
polut 7
määränpäät
merikartta 8
valitseminen 8

N

navigoinnin liitekartta 6, 14
navigointihälytykset 21
NMEA 0183 17, 20, 22
näyttö, kirkkaus 2
näyttöasetukset 19

O

ohje. Katso tuotetuki
ohjelmisto
päivittäminen 1
päivitykset 1
Opastus 8

P

painikkeet 1
virta 1
poistaminen, kaikki käyttäjätiedot 11
Premium-kartat 3, 4, 6
Fish Eye 3D 7
ilmakuvat 4
vuorovesi- ja virtaustiedot 3
päivitykset, ohjelmisto 1
päällekkäiset numerot 6, 14

R

rantaviivan etäisyys 12
reitit 8, 9
jakaminen 19
kopiointi 18, 19
luettelon näyttäminen 9
luominen 9
muokkaaminen 9
navigointi 9, 10
navigointi reitin mukaan 10
poistaminen 10
reittipisteet 18, 19
Reitti 7, 8
reittipisteet 9, 22
jakaminen 19
jäljitettävä alus 18
kopiointi 19
luettelon näyttäminen 9
luominen 9
luotain 14
mies yli laidan 9
muokkaaminen 9
navigointi kohteeseen 9
näyttäminen 6
poistaminen 9

S

saapumishälytys 21
SART 5
satelliittikuvat 4
satelliittisignaalit, etsiminen 1
SideVü 13
Siirry 8
sijainti, seuranta 18
sijaintiraportti 18
software license agreement
SOS 9
suunta, viiva 7
suuntaoikeamahälytys 21
symbolit 4

T

tapahumaloki 20

- taustavalo **2**
- tehdasasetukset **21**
 - luotain **16**
- tiedot
 - kopiointi **18**
 - varmuuskopio **19**
- tiedot taivaankappaleista **17**
- tietojen hallinta **18**
- tietokentät **6**
- tuotetuki **1**
 - yhteystiedot **1**
- tuotteen rekisteröiminen **21**
- turva-alue törmäyshälytykselle **5**
- törmäyshälytys **5**

V

- vaaran värit **6**
- valokuvat, ilma **4**
- vedenalaiset kohteet **7**
- venepalvelut **8**
- vesi, lämpötilapoikkeama **20**
- VHF-radio **17**
 - AIS-kohteen kutsuminen **18**
 - DSC-kanava **18**
 - erillinen rutiinikutsu **18**
 - hätkäksut **17**
- vianmääritys **22**
- virtapainike **1, 19**
- virtausasemat **17**
 - ilmaisimet **4**
- vuorovesiasemat **3, 17**
 - ilmaisimet **4**
- väritila **2**
- väylän leveys **6**

W

- WAAS **19**

Y

- yhdistelmät **12**
 - mukauttaminen **12, 13**
 - valitseminen **12**

Z

- zoomaa
 - kartta **2**
 - luotain **15**

