



Garmin DriveSmart™ 50/60/70



دليل المالك

جميع الحقوق محفوظة. بموجب حقوق الطبع والنشر، لا يجوز نسخ هذا الدليل كلياً أو جزئياً ما لم يتم الحصول على موافقة خطية من Garmin على الأمر. ويحتفظ Garmin بحرية تغيير وتحسين منتجاتها وإدخال التغييرات على محتويات هذا الدليل دون أن نلتزم بإعلام أي شخص أو منظمة بمثل هذه التغييرات أو التحسينات. اذهب إلى www.garmin.com للاطلاع على تحديثات ومعلومات تكميلية تسري على استخدام المنتج.

Garmin® وشعار Garmin هما علامتان تجاريتان لـ Garmin Ltd. أو شركائها التابعة، مُسجَّلة في الولايات المتحدة الأمريكية وفي بلدان أخرى. لا يجوز استخدام هذه العلامات التجارية من دون الحصول على إذن صريح من Garmin®.

إن Garmin DriveSmart™ و Garmin Express™ و myTrends™ و nüMaps Guarantee™ و nüMaps Lifetime™ هي علامات تجارية لشركة Garmin Ltd. أو شركائها التابعة. لا يجوز استخدام هذه العلامات التجارية من دون الحصول على إذن صريح من Garmin.

Android™ هي علامة تجارية لـ Google Inc. Apple® و Mac® هما علامتان تجاريتان لشركة Apple Inc. ومسجلتان في الولايات المتحدة وبلدان أخرى. إن علامة Bluetooth® المكونة وشعاراتها هي ملك Bluetooth SIG, Inc.، وأي استخدام لهذه العلامة المكونة أو هذا الشعار من قبل Garmin يخضع لترخيص. إن Foursquare® هي علامة تجارية لـ Foursquare Labs, Inc. في الولايات المتحدة وبلدان أخرى. HD Radio® وشعار HD هما علامتان تجاريتان لشركة iBiquity Digital Corporation. تم تصنيع تقنية HD Radio بترخيص من شركة iBiquity Digital Corporation. إن إراءات الاختراع الأجنبية والأمريكية متوفرة. إن microSD® وشعار microSDHC هما علامتان تجاريتان لشركة SD-3C, LLC و Windows® و Windows Vista® و Windows XP® هي علامات تجارية مسجلة لشركة Microsoft Corporation في الولايات المتحدة وبلدان أخرى.

جدول المحتويات

7	البحث عن موقع باستخدام الإحداثيات
8	عرض المواقع التي عُثِر عليها مؤخرًا
8	مسح قائمة بالمواقع التي تم العثور عليها مؤخرًا
8	البحث عن موقفك الأخير
8	عرض معلومات الموقع الحالي
8	العثور على خدمات الطوارئ والوقود
8	الحصول على إرشادات للوصول إلى موقعك الحالي
8	إضافة اختصار
8	إزالة اختصار
8	حفظ المواقع
8	حفظ موقع
8	حفظ موقعك الحالي
8	تعديل موقع محفوظ
8	تعيين فئات إلى موقع محفوظ
8	حذف موقع محفوظ
8	استخدام الخريطة
8	أدوات الخرائط
9	عرض أداة خريطة
9	تمكين أدوات الخريطة
9	المواقع التالية
9	عرض المواقع التالية
9	تخصيص فئات المواقع التالية
9	معلومات الرحلة
9	عرض بيانات الرحلة من الخريطة
9	عرض صفحة معلومات الرحلة
9	عرض سجل السفر
9	إعادة تعيين معلومات الرحلة
9	عرض حركة المرور القادمة
9	عرض حركة المرور على الخريطة
9	البحث عن حوادث حركة المرور
9	تخصيص الخريطة
9	تخصيص طبقات الخريطة
9	تغيير حقل بيانات الخريطة
9	تغيير الرسم المنظوري للخريطة
10	بيانات حركة المرور
10	تلقي بيانات حركة المرور باستخدام مستقبل حركة مرور
10	تلقي بيانات حركة المرور باستخدام Smartphone Link
10	حول اشتراكات حركة المرور
10	عرض الاشتراكات في حركة المرور
10	إضافة اشتراك
10	تمكين حركة المرور
10	الأوامر الصوتية
10	إعداد عبارة التنبيه
10	تنشيط ميزة الأوامر الصوتية
10	تلميحات حول الأوامر الصوتية
10	بدء مسار رحلة باستخدام الأوامر الصوتية
11	كتم التعليمات
11	التحكم في الصوت
11	تكوين التحكم في الصوت
11	استخدام التحكم في الصوت
11	تلميحات التحكم في الصوت
11	مميزات Bluetooth المتصلة
11	الإقران بهاتفك والاتصال بتطبيق Smartphone Link
11	رموز حالة ميزة Bluetooth
11	إعدادات ميزات Bluetooth لجهاز Apple
11	الاتصال بتطبيق Smartphone Link على جهاز Apple
11	إلغاء تمكين الاتصال اللاسلكي على جهاز Apple
11	إلغاء تمكين بيانات Smartphone Link وإشعارات Smart على جهاز Apple
12	إعداد ميزات Bluetooth لهاتفك الذكي باستخدام Android™
12	الاتصال بتطبيق Smartphone Link على هاتفك الذكي باستخدام Android
12	إلغاء تمكين ميزات Bluetooth الخاصة بهاتفك الذكي باستخدام Android
12	Smartphone Link
12	تنزيل Smartphone Link
12	إرسال موقع من الهاتف إلى الجهاز

1	الشروع في العمل
1	تحديثات المنتج
1	تحديث الخرائط والبرنامج بواسطة Garmin Express
1	نظرة شاملة على الجهاز
1	Garmin DriveSmart 50 نظرة شاملة على الجهاز
2	Garmin DriveSmart 60 نظرة شاملة على الجهاز
2	Garmin DriveSmart 70 نظرة شاملة على الجهاز
2	توصيل الجهاز بمصدر طاقة المركبة
2	تشغيل الجهاز أو إيقاف تشغيله
2	التقاط إشارات GPS
2	رموز شريط الحالة
3	استخدام الأزرار المعروضة على الشاشة
3	ضبط مستوى الصوت
3	تمكين مستوى الصوت التلقائي
3	استخدام جهاز مزج الصوت
3	ضبط سطوع الشاشة
3	التنبيهات وميزات تنبيه السائق
3	تمكين أو إلغاء تمكين تنبيهات السائق الصوتية
3	كاميرات الإشارة الحمراء والسرعة
3	الملاحة إلى وجهتك
3	مسارات رحلة
3	بدء مسار رحلة
4	بدء مسار رحلة باستخدام الخريطة
4	الانتقال إلى المنزل
4	مسار رحلتك على الخريطة
4	إرشادات المسار النشط
4	عرض المنعطفات والإرشادات
4	عرض مسار الرحلة بالكامل على الخريطة
4	إضافة موقع إلى مسار رحلتك
4	تشكيل مسار رحلتك
4	سلوك تحويلة
5	إيقاف مسار الرحلة
5	تغيير وضع احتساب مسار الرحلة
5	مخطط الرحلات
5	التخطيط لرحلة
5	الملاحة إلى رحلة محفوظة
5	تحسين ترتيب الوجهات في الرحلة
5	تعديل المواقع وإعادة ترتيبها في رحلة
5	تعديل مسار الرحلة النشط وحفظه
5	تغيير خيارات التوجيه الرحلة
5	جدولة رحلة
5	استخدام مسارات رحلة مقترحة
5	تجنب التأخيرات ورسوم الطريق والمناطق
5	تجنب الازدحامات المرورية في مسار رحلتك
5	تجنب الطرق برسوم
6	تجنب ملصقات الرسوم
6	تجنب ميزات الطرق
6	تجنب المناطق البيئية
6	تجنبات مخصصة
6	الملاحة خارج الطريق
6	البحث عن مواقع وحفظها
6	البحث عن موقع باستخدام شريط البحث
6	عرض نتائج البحث على الخريطة
7	تغيير منطقة البحث
7	نقاط اهتمام
7	البحث عن موقع حسب الفئة
7	البحث ضمن فئة
7	الملاحة إلى نقاط اهتمام ضمن مكان معين
7	Foursquare
7	أدوات البحث
7	البحث عن عنوان
7	البحث عن تقاطع
7	البحث عن مدينة

16	لا يظهر جهازي كجهاز محمول على الحاسوب.....	12	الخدمات المباشرة من Garmin.....
16	لا يظهر جهازي كجهاز محمول أو محرك أقراص قابل للإزالة أو وحدة تخزين على الحاسوب.....	12	الاشتراك في الخدمات المباشرة من Garmin.....
17	سيتعذر على هاتفك الاتصال بالجهاز.....	12	إشعارات ذكية.....
17	ملحق.....	12	تلقي الإشعارات.....
17	تنصيب بطاقة ذاكرة للخرائط والبيانات.....	13	عرض قائمة الإشعارات.....
17	إدارة البيانات.....	13	اتصال لاسلكي.....
17	حول بطاقات الذاكرة.....	13	إجراء مكالمة.....
17	توصيل الجهاز بحاسوبك.....	13	تلقي مكالمة.....
17	نقل بيانات من الحاسوب.....	13	استخدام محفوظات المكالمات.....
17	عرض حالة إشارة GPS.....	13	استخدام خيارات المكالمات الجارية.....
17	شراء خرائط إضافية.....	13	حفظ رقم هاتف المنزل.....
17	شراء الأكسسوارات.....	13	فصل جهاز Bluetooth.....
18	الفهرس.....	13	حذف هاتف مقترن.....
		13	استخدام التطبيقات.....
		13	عرض ملفات التعليمات.....
		13	البحث في موضوعات التعليمات.....
		13	عرض توقعات أحوال الطقس.....
		13	عرض أحوال الطقس قرب مدينة مختلفة.....
		13	عرض رادار أحوال الطقس.....
		14	عرض إنذارات أحوال الطقس.....
		14	التحقق من حالات الطرق.....
		14	كاميرات حركة المرور photoLive.....
		14	حفظ كاميرا حركة المرور.....
		14	عرض كاميرا حركة المرور.....
		14	عرض مسارات الرحلة والوجهات السابقة.....
		14	تخصيص الجهاز.....
		14	إعدادات الخريطة والمركبة.....
		14	تمكين الخرائط.....
		14	إعدادات الملاحة.....
		14	إعدادات وضع الاحتساب.....
		14	تعيين موقع تمّت محاكاته.....
		14	إعدادات الكاميرا الاحتياطية.....
		14	إعدادات babyCam.....
		15	إعدادات Bluetooth.....
		15	إلغاء تمكين Bluetooth.....
		15	إعدادات العرض.....
		15	إعدادات حركة المرور.....
		15	إعدادات الوحدات والوقت.....
		15	ضبط الوقت.....
		15	إعدادات اللغة ولوحة المفاتيح.....
		15	إعدادات تحذيرات التقارب.....
		15	الجهاز وإعدادات الخصوصية.....
		15	استعادة الإعدادات.....
		15	معلومات الجهاز.....
		15	المواصفات.....
		15	كوابل الطاقة.....
		15	شحن الجهاز.....
		16	صيانة الجهاز.....
		16	العناية بالجهاز.....
		16	تنظيف العلبة الخارجية.....
		16	تنظيف شاشة اللمس.....
		16	تجنب السرقة.....
		16	إعادة تعيين الجهاز.....
		16	إزالة الجهاز وأداة التركيب وأداة الالتصاق.....
		16	إزالة الجهاز عن أداة التركيب.....
		16	إزالة أداة التركيب عن أداة الالتصاق.....
		16	إزالة أداة الالتصاق عن حاجب الريح.....
		16	تغيير المنصهر في كبل طاقة المركبة.....
		16	استكشاف الأخطاء وإصلاحها.....
		16	تعذر تنصيب أداة الالتصاق على حاجب الريح.....
		16	جهاز لا يلتقط إشارات الأقمار الصناعية.....
		16	تعذر شحن الجهاز في مركبتك.....
		16	لا تبقى بطاريتي مشحونة لمدة طويلة.....
		16	لا يظهر جهازي كمحرك أقراص قابل للإزالة على الحاسوب.....

الشروع في العمل

تحذير

راجع دليل معلومات هامة حول السلامة والمنتج الموجود في علبة المنتج للاطلاع على تحذيرات المنتج وغيرها من المعلومات المهمة.

- اعمد إلى تحديث الخرائط والبرنامج على جهازك (تحديث الخرائط والبرنامج بواسطة **Garmin Express**, الصفحة 1).
- اعمل على تركيب الجهاز في مركبتك وتوصيله بالطاقة (توصيل الجهاز بمصدر طاقة المركبة, الصفحة 2).
- التقط إشارات GPS (التقاط إشارات GPS, الصفحة 2).
- اضبط مستوى الصوت (ضبط مستوى الصوت, الصفحة 3) ومستوى سطوع الشاشة (ضبط سطوع الشاشة, الصفحة 3).
- قم بالملاحة إلى وجهتك (بدء مسار رحلة, الصفحة 3).

تحديثات المنتج

على الحاسوب، قم بتنصيب **Garmin Express™** (www.garmin.com/express). يوفر ذلك لأجهزة **Garmin®** الوصول السهل إلى هذه الخدمات:

- تحديثات البرنامج
- تحديثات الخرائط
- تسجيل المنتج

تحديث الخرائط والبرنامج بواسطة **Garmin Express**

يمكنك استخدام برنامج **Garmin Express** لتنزيل تحديثات الخرائط والبرامج الأخيرة لجهازك وتنصيبها. توفر تحديثات الخرائط أحدث البيانات المتوفرة للخرائط للتأكد من استمرار جهازك باحتساب المسارات الأكثر فعالية ودقة لوجهاتك. إن **Garmin Express** متوفر لحواسيب **Windows®** و **Mac®**.

1 على الحاسوب لديك، انتقل إلى www.garmin.com/express.



2 حدد خيارًا:

- للتنصيب على حاسوب يعمل بنظام تشغيل **Windows**، اختر التنزيل على حاسوب يعمل بنظام تشغيل **Windows**.
- للتنصيب على حاسوب يعمل بنظام تشغيل **Mac**، اختر التنزيل على حاسوب يعمل بنظام تشغيل **Mac**.

3 افتح الملفات التي تم تنزيلها، واتبع التعليمات التي تظهر على الشاشة لإكمال التنصيب.

4 اعمد إلى تشغيل **Garmin Express**.

5 قم بتوصيل جهاز **Garmin** بالحاسوب لديك باستخدام كبل **USB**.



6 انقر فوق إضافة جهاز.

يكشف برنامج **Garmin Express** جهازك.

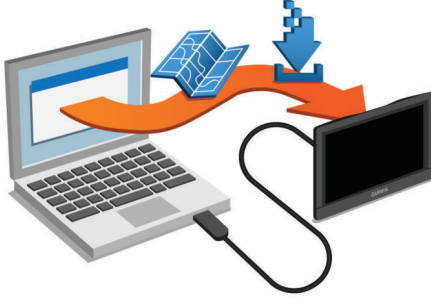
7 انقر فوق إضافة الجهاز.

8 اتبع التعليمات التي تظهر على الشاشة لإضافة الجهاز إلى برنامج **Garmin Express**.

عند اكتمال الإعداد، يبحث برنامج **Garmin Express** عن تحديثات الخرائط والبرامج لجهازك.

9 حدد خيارًا:

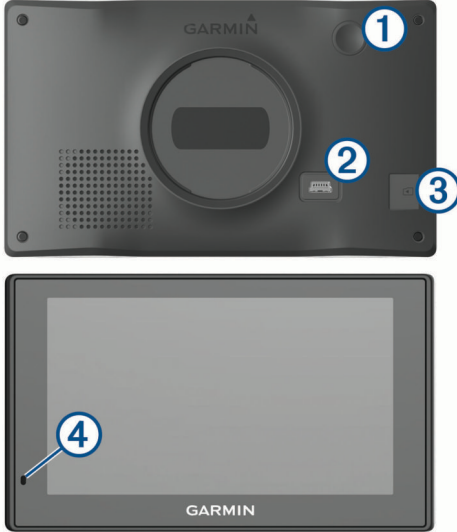
- لتنصيب كل التحديثات المتوفرة، انقر فوق تثبيت الكل.
- لتنصيب تحديث واحد، انقر فوق عرض التفاصيل واختر تحديثًا.



يقوم برنامج **Garmin Express** بتنزيل التحديثات على جهازك وتنصيبها. إن تحديثات الخرائط كبيرة جدًا، وقد تستغرق هذه العملية وقتًا طويلاً في حال كانت الاتصالات بالإنترنت أبطأ من المعتاد.

نظرة شاملة على الجهاز

Garmin DriveSmart 50 نظرة شاملة على الجهاز



①	مفتاح الطاقة
②	منفذ طاقة USB والبيانات
③	قائمة بطاقة ذاكرة البيانات والخرائط
④	ميكروفون لميزة الأوامر الصوتية أو للاتصال اللاسلكي

Garmin DriveSmart 60 نظرة شاملة على الجهاز



- 2 اضغط على أداة التركيب (2) في أداة الالتصاق (3) حتى تستقر في مكانها.
- 3 اجعل أداة الالتصاق تضغط على حاجب الريح واقرب الذراع (4) للخلف نحو حاجب الريح.
- 4 ثبت اللسان الموجود في أعلى أداة التركيب مع الفتحة في الجانب الخلفي من الجهاز.
- 5 اضغط على أسفل جهازك في قاع أداة التركيب حتى تسمع صوتًا.
- 6 قم بتوصيل الطرف الثاني من كبل الطاقة الخاص بالمركبة بمنفذ طاقة في مركبتك.

تشغيل الجهاز أو إيقاف تشغيله

- لتشغيل الجهاز، اضغط على مفتاح التشغيل أو قم بتوصيل الجهاز بمصدر الطاقة.
- لتعيين الجهاز إلى وضع توفير الطاقة، اضغط على مفتاح التشغيل فيما يكون الجهاز قيد التشغيل.
- في وضع توفير الطاقة، تتوقف الشاشة عن التشغيل ولا يستخدم الجهاز سوى قدرًا ضئيلاً من الطاقة، ولكن يصبح نشطاً على الفور لإتاحة الاستخدام.
- تلميح: يمكنك شحن جهازك بطريقة أسرع من خلال تعيينه إلى وضع توفير الطاقة أثناء شحن البطارية.
- لإيقاف تشغيل الجهاز كلياً، اضغط باستمرار على مفتاح التشغيل حتى تظهر مطالبة على الشاشة، واختر نعم.
- تظهر المطالبة بعد خمس ثوانٍ. في حال حررت مفتاح التشغيل قبل ظهور المطالبة، يدخل الجهاز في وضع توفير الطاقة.

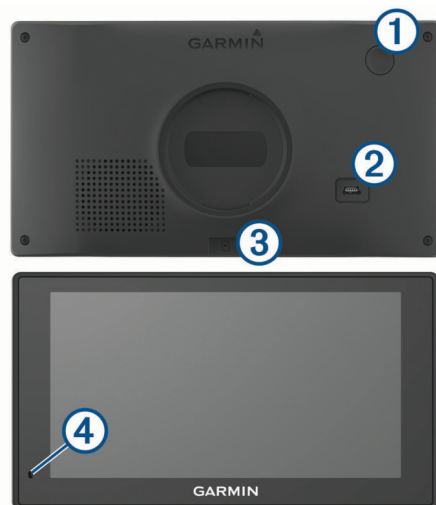
التقاط إشارات GPS

- عند تشغيل جهاز الملاحة، من المفترض أن يجمع مستقبل GPS بيانات القمر الصناعي وأن يحدد الموقع الحالي. يشير **اللون** في شريط الحالة إلى قوة إشارة الأقمار الصناعية. يختلف الوقت المطلوب لالتقاط إشارات الأقمار الصناعية وفقاً لعدة عوامل، منها مدى بُعدك عن الموقع حيث استخدمت جهاز الملاحة في المرة الأخيرة وسواء كنت في موقع مكشوف ومدة الفترة منذ استخدام جهاز الملاحة للمرة الأخيرة. عندما تقوم بتشغيل جهاز الملاحة للمرة الأولى، فقد يستغرق التقاط إشارات الأقمار الصناعية بضع دقائق.
- 1 شغل الجهاز.
 - 2 انتظر فيما يحدد الجهاز موقع الأقمار الصناعية.
 - 3 إذا لزم الأمر، اذهب إلى الخارج في الهواء الطلق، بعيداً عن الأشجار والمباني العالية.
- عندما يتحول لون **اللون** إلى اللون الأخضر، يشير هذا إلى أن الجهاز قد التقط إشارات قمر صناعي وأصبح جاهزاً للملاحة.

رموز شريط الحالة

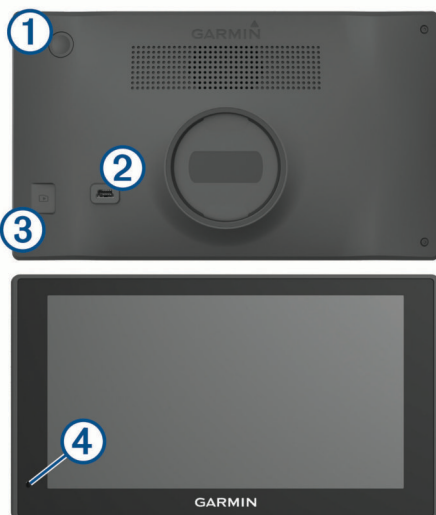
إن شريط الحالة موجود في أعلى القائمة الرئيسية. تعرض رموز شريط الحالة معلومات عن ميزات الجهاز. يمكنك اختيار بعض الرموز لتغيير الإعدادات أو لعرض معلومات إضافية.

حالة إشارة GPS. اضغط باستمرار لعرض دقة GPS ومعلومات التقاط إشارات الأقمار الصناعية (عرض حالة إشارة GPS، الصفحة 17).	اللون
حالة تقنية Bluetooth®. اختر لعرض إعدادات Bluetooth (إعدادات Bluetooth، الصفحة 15).	Bluetooth
متصل لإتاحة الاتصال اللاسلكي. اختر لإجراء مكالمة هاتفية (اتصال لاسلكي، الصفحة 13).	الهاتف
الوقت الحالي. اختر لتعيين الوقت (ضبط الوقت، الصفحة 15).	9:10
مستوى شحن البطارية.	البطارية
متصل بتطبيق Smartphone Link. اختر لعرض الجهاز المتصل ومعلومات الاشتراك (الإقران بهاتفك والاتصال بتطبيق Smartphone Link، الصفحة 11).	Smartphone Link
درجة الحرارة. اختر لعرض توقعات الطقس (عرض توقعات أحوال الطقس، الصفحة 13).	53°C



1	مفتاح الطاقة
2	منفذ طاقة USB والبيانات
3	فتحة بطاقة ذاكرة البيانات والخريطة
4	ميكروفون لميزة الأوامر الصوتية أو للاتصال اللاسلكي

Garmin DriveSmart 70 نظرة شاملة على الجهاز



1	مفتاح الطاقة
2	منفذ طاقة Mini-USB ومنفذ بيانات
3	فتحة بطاقة ذاكرة البيانات والخريطة
4	ميكروفون لميزة الأوامر الصوتية أو للاتصال اللاسلكي

توصيل الجهاز بمصدر طاقة المركبة



يحتوي هذا المنتج على بطارية ليثيوم أيون. لمنع احتمال وقوع إصابة جسدية أو تلف المنتج بسبب تعرض البطارية لدرجة حرارة مرتفعة جداً، قم بتخزين الجهاز بعيداً عن أشعة الشمس المباشرة.

قبل استخدام الجهاز بواسطة طاقة البطارية، يجب عليك شحنه.

- 1 قم بتوصيل كبل الطاقة الخاص بالمركبة (1) بمنفذ USB على الجهاز.

استخدام الأزرار المعروضة على الشاشة

تتيح لك الأزرار التي تظهر على الشاشة التنقل بين الصفحات والقوائم وخيارات القوائم على جهازك.

- اختر **↩** للعودة إلى شاشة القائمة السابقة.
- اضغط باستمرار على **↩** للعودة بسرعة إلى القائمة الرئيسية.
- اختر **⬆** أو **⬇** للتمرير عبر القوائم.
- اضغط باستمرار على **⬆** أو **⬇** للتمرير بشكل أسرع.
- اختر **≡** لعرض قائمة بالخيارات المتوفرة للشاشة الحالية بالاستناد إلى السياق.

ضبط مستوى الصوت

1 اختر مستوى الصوت.

2 حدد خيارًا:

- استخدم الشريط المنزلق لضبط مستوى الصوت.
- اختر **🔊** لكتف صوت الجهاز.
- اختر **🔊** للحصول على خيارات إضافية.

تمكين مستوى الصوت التلقائي

يمكن لجهازك زيادة مستوى الصوت أو خفضه تلقائيًا استنادًا إلى مستوى الضجيج في الخلفية.

1 اختر مستوى الصوت < **🔊**.

2 اختر مستوى صوت تلقائي.

استخدام جهاز مزج الصوت

يمكنك استخدام جهاز مزج الصوت لتعيين مستويات الصوت لمختلف أنواع الصوت، مثل مطالبات الملاحة أو المكالمات الهاتفية. إن المستوى المخصص لكل نوع من الأصوات هو نسبة مئوية من مستوى الصوت الرئيسي.

1 اختر مستوى الصوت.

2 اختر **🔊** < جهاز مزج الصوت.

3 استخدم الأشرطة المنزلقة لضبط مستوى الصوت لكل نوع من الأصوات.

ضبط سطوع الشاشة

1 اختر إعدادات < عرض < السطوع.

2 استخدم الشريط المنزلق لضبط مستوى السطوع.

التنبيهات وميزات تنبيه السائق

ملاحظة

إن الغرض من ميزات تنبيهات السائق وحدود السرعة هو توفير المعلومات فقط وهي لا تحل محل مسؤوليتك بالالتزام بكل إشارات حدود السرعة المنشورة واستخدام أسلوب قيادة آمن طيلة الوقت. لن تكون Garmin مسؤولة عن أي غرامات مرورية أو استدعاءات للمحكمة نتفقاها نتيجة لعدم التزامك باللائحة والقوانين المرورية المعمول بها.

يوفر جهازك ميزات تدفعك إلى القيادة بشكل أكثر أمانًا وفعالية، حتى لدى القيادة في منطقة مألوقة. يصدر الجهاز نغمة أو رسالة صوتية ويعرض المعلومات لكل تنبيه. يمكنك تمكين النغمة أو الرسالة الصوتية أو إلغاء تمكينها لكل نوع من أنواع التنبيهات. لا تتوفر كل التنبيهات في كل المناطق.

منطقة مدارس أو مدرسة مجاورة: يصدر الجهاز نغمة ويعرض المسافة وحدود السرعة (إذا توفرت) قبل الوصول إلى المدرسة أو منطقة المدارس التالية.

تخفيض حدود السرعة: يصدر الجهاز نغمة ويعرض حدود السرعة المخفضة التالية، بحيث تستعد لتخفيض سرعتك.

تم تخطي حدود السرعة: يصدر الجهاز نغمة ويعرض حدودًا حمراء على رمز حدود السرعة عندما تخطي حدود السرعة المنشور على الطريق الحالي.

مسار خطأ في شارع ذي اتجاه واحد: يصدر الجهاز رسالة صوتية ويعرض تحذيرًا ملء الشاشة إذا سلكت المسار الخطأ في شارع ذي اتجاه واحد. تظهر حواف الشاشة باللون الأحمر ويبقى التنبيه في أعلاها حتى تغادر الشارع ذا الاتجاه الواحد أو تصحح وجهة سيرك.

معبر سكك حديدية: يصدر الجهاز نغمة ويعرض المسافة إلى معبر سكك الحديد التالي.

عبور حيوانات: يصدر الجهاز نغمة ويعرض المسافة إلى منطقة عبور الحيوانات التالية.

منحنى: يصدر الجهاز نغمة ويعرض المسافة إلى منحنى يتخلل الطريق.

حركة مرور أبطأ: يصدر الجهاز نغمة ويعرض المسافة إلى حركة المرور الأبطأ التي تقترب منها بسرعة أعلى. من المفترض أن يتلقى الجهاز معلومات حركة المرور لتتمكن من استخدام هذه الميزة (تلقي بيانات حركة المرور باستخدام مستقبل حركة مرور، الصفحة 10).

تحذير من التعب: يصدر الجهاز نغمة ويقترح عليك محطات استراحة تالية بعد القيادة لأكثر من ساعتين بدون توقف.

تمكين أو إلغاء تمكين تنبيهات السائق الصوتية

يمكنك إيقاف تشغيل تنبيهات السائق الصوتية كل على حدة. يظهر التنبيه البصري حتى بعد إلغاء تمكين التنبيه الصوتي.

1 اختر إعدادات < الخريطة < العربية < تنبيهات السائق المسموعة.

2 اختر خانة اختيار بجانب كل تنبيه أو الغ اختيارها.

كاميرات الإشارة الحمراء والسرعة

ملاحظة

إن Garmin غير مسؤولة عن دقة قاعدة بيانات كاميرا الإشارة الحمراء أو كاميرا السرعة أو تداعيات استخدامها.

ملاحظة: لا تتوفر هذه الميزة لكل المناطق أو طرازات المنتج.

تتوفر المعلومات عن مواقع كاميرات الإشارة الحمراء والسرعة في بعض المناطق لبعض طرازات المنتجات فقط. يُنبهك الجهاز عند الاقتراب من سرعة تم الإبلاغ عنها أو من كاميرا إشارة حمراء.

- تتوفر بيانات كاميرا الإشارة الحمراء والأمان المباشرة كاشتراك من الخدمات المباشرة من Garmin باستخدام تطبيق Smartphone Link (الخدمات المباشرة من Garmin، الصفحة 12).

- للحفاظ على قاعدة بيانات محدثة لمواقع كاميرات الإشارة الحمراء والسرعة، يجب أن يكون لجهازك اشتراك نشط لتحميل بيانات كاميرا الأمان وتخزينها. انتقل إلى garmin.com/speedcameras للتحقق من التوفر والتوافق، أو لشراء اشتراك أو تحديث صالح للاستخدام مرة واحدة. يمكنك شراء منطقة جديدة أو تمديد اشتراك حالي في أي وقت.

ملاحظة: في بعض المناطق، تتضمن بعض حزم المنتجات بيانات محملة مسبقًا لكاميرا الإشارة الحمراء والسرعة مع تحديثات مجانية.

- يمكنك استخدام برنامج (garmin.com/express Garmin Express) لتحديث قاعدة بيانات الكاميرا المخزنة على جهازك. عليك تحديث جهازك بشكل متكرر للحصول على أحدث المعلومات حول الكاميرا.

الملاحة إلى وجهتك

مسارات رحلة

إن مسار الرحلة عبارة عن المسار بين موقعك الحالي ووجهة معينة أو أكثر.

- يحتسب الجهاز مسار الرحلة المفضل للوصول إلى وجهتك بالاستناد إلى التفضيلات التي عينتها، بما في ذلك وضع احتساب مسار الرحلة (تغيير وضع احتساب مسار الرحلة، الصفحة 5) والتجنبات (تجنب التأخيرات ورسوم الطريق والمناطق، الصفحة 5).

- يمكنك بدء الملاحة إلى وجهتك بسرعة باستخدام مسار الرحلة المفضل، أو يمكنك اختيار مسار رحلة بديل (بدء مسار رحلة، الصفحة 3).

- إذا كانت هناك طرق محددة تريد استخدامها أو تجنبها، يمكنك تخصيص مسار الرحلة (تشكيل مسار رحلتك، الصفحة 4).

- يمكنك إضافة وجهات متعددة إلى مسار رحلة واحد (إضافة موقع إلى مسار رحلتك، الصفحة 4).

بدء مسار رحلة

1 اختر إلى أين؟، وابحث عن موقع (البحث عن مواقع وحفظها، الصفحة 6).

2 اختر موقعًا.

3 حدد خيارًا:

- لبدء الملاحة باستخدام مسار الرحلة المفضل، اختر **انطلق!**.

- لاختيار مسار رحلة بديل، اختر **Y**، ثم اختر مسار رحلة.

- تظهر مسارات الرحلة البديلة إلى يمين الخريطة.

- لتحرير وجهة سير مسار الرحلة، اختر **Y** تعديل مسار رحلة، وأضف نقاط التشكيل إلى مسار الرحلة (تشكيل مسار رحلتك، الصفحة 4).

يحتسب الجهاز مسار الرحلة إلى الموقع ويرشدك باستخدام المطالبات الصوتية والمعلومات على الخريطة (مسار رحلتك على الخريطة، الصفحة 4). تظهر معاينة لأبرز الطرق في مسار رحلتك في طرف الخريطة لبضع ثوانٍ.

إذا أردت التوقف في وجهات إضافية، يمكنك إضافة المواقع إلى مسار الرحلة (إضافة موقع إلى مسار رحلتك، الصفحة 4).

بدء مسار رحلة باستخدام الخريطة

يمكنك بدء مسار رحلة باختيار موقع من الخريطة.

1 اختر عرض الخريطة.

2 اسحب الخريطة وقم بتكبيرها/تصغيرها لعرض المنطقة التي تبحث عنها.

3 عند الضرورة، اختر Q لتصفية نقاط الاهتمام التي تم عرضها حسب الفئة.

تظهر علامات الموقع (📍) أو نقطة زرقاء على الخريطة.

4 حدد خيارًا:

• اختر علامة موقع.

• اختر نقطة، كشارع أو تقاطع أو عنوان موقع.

5 اختر انطلق!.

الانتقال إلى المنزل

عندما تبدأ مسار رحلة إلى المنزل للمرة الأولى، يطالبك الجهاز بإدخال موقع منزلك.

1 اختر إلى أين؟ < انتقل إلى المنزل.

2 عند الضرورة، أدخل موقع منزلك.

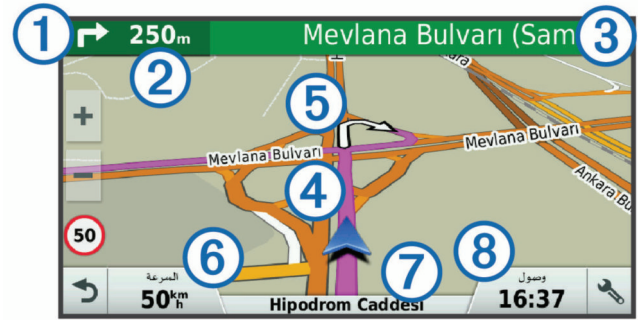
تعديل موقع منزلك

1 اختر إلى أين؟ < تعيين موقع المنزل.

2 أدخل موقع المنزل.

مسار رحلتك على الخريطة

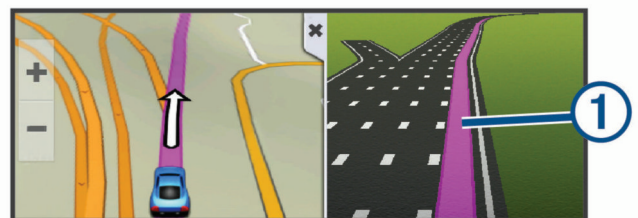
أثناء الرحلة، يرشدك الجهاز إلى وجهتك باستخدام المطالبات الصوتية والمعلومات المتوفرة على الخريطة. تظهر الإرشادات حول الانعطاف أو المخرج التالي أو غيرها من الإجراءات في أعلى الخريطة.



1	الإجراء التالي في مسار الرحلة. يشير إلى الانعطاف أو المخرج التالي أو أي إجراء آخر وإلى المسار الذي يجب أن تسلكه، إذا توفر.
2	المسافة إلى الإجراء التالي.
3	اسم الشارع أو المخرج المرتبط بالإجراء التالي.
4	تمييز مسار الرحلة على الخريطة.
5	الإجراء التالي في مسار الرحلة. تشير الأسهم على الخريطة إلى مواقع الإجراءات التالية.
6	سرعة المركبة.
7	اسم الطريق الذي تسلكه.
8	وقت الوصول المُقَدَّر.
	تلميح: يمكنك لمس هذا الحقل لتغيير المعلومات التي يظهرها (تغيير حقل بيانات الخريطة، الصفحة 9).

إرشادات المسار النشط

مع اقترابك من منعطف أثناء الملاحة في مسار رحلة، تظهر محاكاة مفصلة للطريق إلى جانب الخريطة إذا كانت متوفرة. يشير الخط الملون ① إلى المسار الصحيح للمنعطف.



عرض المنعطفات والإرشادات

أثناء الملاحة في مسار رحلة معين، يمكنك عرض إرشادات المنعطفات التالية أو تغيير المسارات أو غيرها من الإرشادات المرتبطة بمسار رحلتك.

1 من الخريطة، حدد خيارًا:

• لعرض المنعطفات والإرشادات التالية أثناء الملاحة، اختر < منعطفات.

تعرض أداة الخريطة المنعطفات أو الإرشادات الأربعة التالية بجانب الخريطة. يتم تحديث القائمة تلقائيًا أثناء الملاحة في مسار رحلتك.

• لعرض قائمة المنعطفات والإرشادات الكاملة لمسار الرحلة بأكمله، اختر شريط النص في أعلى الخريطة.

2 اختر منعطفًا أو إرشادًا (اختياري).

تظهر معلومات مفصلة. قد تظهر صورة لملتقى طرق لملتقيات الطرق على الطرق الرئيسية، إذا توفر.

عرض مسار الرحلة بالكامل على الخريطة

1 أثناء الملاحة ضمن مسار رحلة، اختر أي مكان على الخريطة.

2 اختر "مسار".

إضافة موقع إلى مسار رحلتك

للتمكن من إضافة موقع إلى مسار رحلتك، يجب أن تكون في صدد الملاحة في مسار رحلة (بدء مسار رحلة، الصفحة 3).

يمكنك إضافة مواقع إلى منتصف مسار الرحلة أو نهايته. يمكنك مثلاً إضافة محطة وقود كالوجهة التالية في مسار رحلتك.

تلميح: لإنشاء مسارات رحلة معقدة تشمل وجهات متعددة أو نقاط توقف مجدولة، يمكنك استخدام مخطط الرحلات للتخطيط لمسار رحلتك وحفظه (التخطيط لرحلة، الصفحة 5).

1 من الخريطة، اختر > إلى أين؟

2 ابحث عن موقع (البحث عن مواقع وحفظها، الصفحة 6).

3 اختر موقعًا.

4 اختر انطلق!.

5 حدد خيارًا:

• لإضافة الموقع كالوجهة التالية في مسار رحلتك، اختر إضافة كنقطة توقف تالية.

• لإضافة الموقع إلى نهاية مسار رحلتك، اختر إضافة كنقطة توقف أخيرة.

• لإضافة الموقع وتحرير ترتيب الوجهات في مسار رحلتك، اختر إضافة إلى مسار الرحلة.

يعيد الجهاز احتساب مسار الرحلة لتضمين الموقع المُضاف وإرشادك إلى وجهاتك بحسب ترتيبها.

تشكيل مسار رحلتك

للتمكن من تشكيل مسار رحلتك، عليك بدء مسار رحلة (بدء مسار رحلة، الصفحة 3).

يمكنك تشكيل مسار رحلتك يدويًا لتغيير مساره. يتيح لك ذلك توجيه مسار رحلتك لاستخدام طريق محدد أو المرور بمنطقة معينة من دون إضافة وجهة إلى مسار الرحلة.

1 اختر أي مكان في الخريطة.

2 اختر لمسار.

يدخل الجهاز في وضع تشكيل مسار الرحلة.

3 اختر موقعًا على الخريطة.

تلميح: يمكنك اختيار + لتكبير الخريطة واختيار موقع بدقة أكبر.

يعيد الجهاز احتساب مسار الرحلة للمرور عبر الموقع الذي تم اختياره.

4 إذا كان ضروريًا، فحدد خيارًا:

• لإضافة المزيد من نقاط التشكيل إلى مسار الرحلة، اختر مواقعًا إضافية على الخريطة.

• لإزالة نقطة تشكيل، اختر ✖.

5 بعد الانتهاء من تشكيل مسار الرحلة، اختر انطلق!.

سلوك تحويلة

يمكنك أن تسلك تحويلة لمسافة معينة على طول مسار رحلتك أو تحويلة حول طرق محددة. وهذا يعد أمرًا مفيدًا إذا صادفت مناطق مشاريع البناء أو طرقًا مغلقة أو ظروف طريق سيئة.

1 من الخريطة، اختر < تغيير مسار الرحلة.

تلميح: إذا لم تكن أداة تغيير مسار الرحلة مدرجة في قائمة أدوات الخريطة، يمكنك إضافتها (تمكين أدوات الخريطة، الصفحة 9).

2 حدد خيارًا:

- لتحويل مسار رحلتك لمسافة معينة، اختر **تحويلة بحسب المسافة**.
- لتحويل مسار رحلتك عن طريق محدد على مسار الرحلة، اختر **تحويلة بحسب الطريق**.
- للعثور على مسار رحلة جديد، اختر **تحويلة**.

إيقاف مسار الرحلة

من الخريطة، اختر : < قف.

تغيير وضع احتساب مسار الرحلة

1 اختر إعدادات < ملاحه < وضع الاحتساب.

2 حدد خيارًا:

- اختر **الأسرع زمنًا** لاحتساب مسارات الرحلة التي يمكن قطعها بسرعة أكبر رغم أنها قد تكون أطول مسافة.
- اختر **خارج الطريق** لاحتساب مسارات الرحلات من نقطة إلى نقطة معينة (باستثناء الطرقات الممهدة).
- اختر **الأقصر مسافةً** لاحتساب مسارات الرحلة الأقل مسافةً ولكنها قد تستغرق وقتًا أطول في القيادة.

مخطّط الرحلات

يمكنك استخدام مخطّط الرحلات لإنشاء رحلة وحفظها، بحيث تتمكن من الملاحه وفقًا لها لاحقًا. يفيدك ذلك في التخطيط لمسار رحلة توصيل أو عطله أو لرحلة في السيارة. يمكنك تعديل رحلة محفوظة لتخصيصها أكثر، بما في ذلك إعادة ترتيب المواقع وتحسين ترتيب نقاط التوقف وإضافة معلومات الجدولة وإضافة نقاط التشكيل.

يمكنك أيضًا استخدام مخطّط الرحلات لتعديل مسار الرحلة النشاط وحفظه.

التخطيط لرحلة

يمكن أن تشمل الرحلة على وجهات متعددة، ويجب أن تتضمن على الأقل موقع بدء بالإضافة إلى وجهة واحدة. إن موقع البدء هو الموقع حيث تنوي بدء رحلتك. إذا بدأت الملاحه في الرحلة من موقع آخر، يمكنك الجهاز خيار التوجه إلى موقع البدء أولاً. في رحلة الذهاب والإياب، يمكن أن يشكل الموقع نفسه موقع البدء والوجهة النهائية.

1 اختر تطبيقات < مخطّط الرحلات < ≡ < إنشاء رحلة.

2 اختر اختيار موقع البدء.

3 اختر موقعًا لنقطة البدء واختر اختيار.

4 اختر اختيار الوجهة.

5 اختر موقعًا لوجهتك واختر اختيار.

6 اختر إضافة موقع لإضافة المزيد من المواقع (اختياري).

7 بعد الانتهاء من إضافة كل المواقع الضرورية، اختر التالي < حفظ.

8 أدخل اسماء، ثم اختر تم.

الملاحه إلى رحلة محفوظة

1 اختر تطبيقات < مخطّط الرحلات.

2 اختر رحلة محفوظة.

3 اختر انطلق!

4 اختر الموقع الأول الذي تريد الملاحه إليه، ثم اختر بدء.

يحتسب الجهاز مسار الرحلة من موقعك الحالي إلى الموقع الذي اخترته، ثم يرشدك إلى الوجهات الأخرى المتبقية من رحلتك بحسب ترتيبها.

تحسين ترتيب الوجهات في الرحلة

يستطيع الجهاز تحسين ترتيب الوجهات في رحلتك تلقائيًا لإنشاء مسار رحلة أقصر وأكثر فعالية. لن يتم تغيير موقع البدء أو الوجهة النهائية في عملية تحسين ترتيب المواقع.

أثناء تحرير الرحلة، اختر ≡ < تحسين الترتيب.

تعديل المواقع وإعادة ترتيبها في رحلة

1 اختر تطبيقات < مخطّط الرحلات.

2 اختر رحلة محفوظة.

3 اختر موقعًا.

4 حدد خيارًا:

- لنقل الموقع لأعلى أو لأسفل، اختر ⬆️، وأسحب الموقع إلى موضع جديد في الرحلة.
- لإضافة موقع جديد بعد الموقع الذي تم اختياره، اختر ⊕.
- لإزالة الموقع، اختر ✖️.

تعديل مسار الرحلة النشاط وحفظه

إذا كان مسار الرحلة نشطًا، يمكنك استخدام مخطّط الرحلات لتعديل مسار رحلتك وحفظه كرحلة.

1 اختر تطبيقات < مخطّط الرحلات < مسار رحلتي النشاط.

2 يمكنك تعديل مسار رحلتك باستخدام أي من ميزات مخطّط الرحلات.

تتم إعادة احتساب مسار الرحلة كلما أجريت تغييرًا.

3 اختر حفظ لحفظ مسار الرحلة كرحلة يمكنك الملاحه وفقًا لها مجددًا في وقت لاحق (اختياري).

تغيير خيارات التوجيه الرحلة

يمكنك تخصيص كيفية احتساب الجهاز لمسار الرحلة عند بدنها.

1 اختر تطبيقات < مخطّط الرحلات.

2 اختر رحلة محفوظة.

3 اختر ≡ < إعدادات الرحلة.

4 اختر خيارًا:

- لإضافة نقاط تشكيل لرحلتك، اختر شكل مسار الرحلة، واتبع الإرشادات التي تظهر على الشاشة (تشكيل مسار رحلتك، الصفحة 4).
- لتغيير وضع احتساب الرحلة، اختر الطريق المفضل (تغيير وضع احتساب مسار الرحلة، الصفحة 5).

جدولة رحلة

يمكنك إضافة معلومات لجدولة كل موقع من رحلتك، بما في ذلك وقت الوصول الذي تريده ومدة التوقف المؤقت في كل موقع. يساعدك ذلك في التخطيط لموعد الانطلاق للوصول إلى المواقع التي تتضمنها رحلتك في الوقت المناسب.

1 اختر تطبيقات < مخطّط الرحلات.

2 اختر رحلة.

3 اختر ≡ < إعدادات الرحلة < تعديل الجدول.

4 اختر موقعًا، واتبع الإرشادات التي تظهر على الشاشة لإدخال معلومات الجدول.

تلميح: إذا كنت تريد جدولة مواقع متعددة في الرحلة، عليك البدء من بداية الرحلة تبعًا حتى نهايتها.

5 كرر الخطوة 4 لإدخال معلومات الجدول لمواقع إضافية.

6 بعد الانتهاء، اختر حفظ.

عند الملاحه في الرحلة، عليك الانطلاق في الوقت المحدد أسفل نقطة الانطلاق لبلوغ نقاط التوقف والوجهات في الوقت المجدول. إن الجدول هو وقت تقديري فقط. قد تتأثر أوقات الوصول الفعلية بظروف حركة المرور وأعمال البناء وغيرها من التأخيرات.

استخدام مسارات رحلة مقترحة

قبل استخدام هذه الميزة، عليك أولاً حفظ موقع واحد على الأقل وتمكين ميزة محفوظات الرحلات (الجهاز وإعدادات الخصوصية، الصفحة 15).

باستخدام ميزة myTrends™ سيقوم الجهاز بالتنبؤ بوجهة رحلتك استنادًا إلى محفوظات الرحلات والنوم من الأسبوع والوقت من اليوم. عند السفر إلى موقع محفوظ عدة مرات، قد يظهر الموقع على شريط الملاحه الموجود على الخريطة إلى جانب الوقت المقدر للرحلة ومعلومات حركة المرور.

اختر شريط الملاحه لعرض مسار رحلة مقترح للموقع.

تجنّب التأخيرات ورسوم الطريق والمناطق

تجنب الازدحامات المرورية في مسار رحلتك

لنتمكن من تجنب الازدحامات المرورية، يجب أن تتلقى معلومات حركة المرور (تلقى بيانات حركة المرور باستخدام مستقبل حركة مرور، الصفحة 10).

يحسّن الجهاز اقتراحًا مسار رحلتك لتجنب الازدحامات المرورية تلقائيًا. إذا قمت بإلغاء تمكين هذا الخيار في إعدادات حركة المرور (إعدادات حركة المرور، الصفحة 15)، يمكنك عرض الازدحامات المرورية وتجنبها يدويًا.

1 أثناء الملاحه في مسار الرحلة، اختر : < حركة المرور.

2 اختر مسار رحلة بديل، في حال توفره.

3 اختر انطلق!

تجنب الطرق برسوم

يستطيع جهازك تجنب توجيهك إلى المناطق التي تتطلب دفع رسوم، مثل طرق برسوم أو رسوم برسوم أو المناطق المزدحمة. قد يشمل الجهاز منطقة برسوم في مسار رحلتك إذا لم تتوفر أي مسارات رحلة معقولة أخرى.

1 اختر إعدادات < ملاحه.

2 حدد خيارًا:

ملاحظة: تتغير القائمة استنادًا إلى منطقتك وبيانات الخرائط على جهازك.

• اختر طرق برسوم.

• اختر طرق ذات رسوم > طرق برسوم.

3 حدد خيارًا:

• لسؤالك كل مرة قبل التوجه إلى منطقة برسوم، اختر إسأل دائمًا.

• لتجنب الطرق برسوم دائمًا، اختر تجنب.

• للسماح بالمرور في طرق برسوم دائمًا، اختر السماح.

4 اختر حفظ.

تجنب ملصقات الرسوم

ملاحظة: لا تتوفر هذه الميزة في كل المناطق.

قد تتضمن بيانات الخرائط على جهازك معلومات مفصلة حول ملصقات الرسوم لبعض البلدان. يمكنك تجنب ملصقات الرسوم لكل بلد أو السماح بظهورها.

1 اختر إعدادات > ملاحه > طرق ذات رسوم > ملصقات رسوم الطرق.

2 اختر بلدًا.

3 حدد خيارًا:

• لسؤالك كل مرة قبل التوجه إلى منطقة برسوم، اختر إسأل دائمًا.

• لتجنب الطرق برسوم دائمًا، اختر تجنب.

• للسماح بالمرور في طرق برسوم دائمًا، اختر السماح.

4 اختر حفظ.

تجنب ميزات الطرق

1 اختر إعدادات > ملاحه > تجنبات.

2 اختر ميزات مسار الرحلة لتجنبها ضمن مسار رحلتك، ثم اختر حفظ.

تجنب المناطق البيئية

يسطيع جهازك تجنب المناطق ذات القيود البيئية أو القيود على الانبعاثات التي قد تنطبق على مركبتك.

1 اختر إعدادات > ملاحه > المناطق البيئية.

2 حدد خيارًا:

• لسؤالك كل مرة قبل التوجه إلى منطقة بيئية، اختر إسأل دائمًا.

• لتجنب المناطق البيئية دائمًا، اختر تجنب.

• للسماح دائمًا بالمرور في المناطق البيئية، اختر السماح.

3 اختر حفظ.

تجنبات مخصصة

تتيح لك التجنبات المخصصة اختيار مناطق أو أقسام معينة من الطرق التي تريد تجنبها. عندما يحتسب الجهاز مسار الرحلة، يتجنب هذه المناطق والطرق إلا إذا لم توفر أي مسار رحلة معقول آخر.

تجنب طريق

1 اختر إعدادات > ملاحه > تجنبات مخصصة.

2 اختر إضافة تجنب طريق.

3 اختر نقطة البداية لقسم الطريق الذي تريد تجنبه، واختر التالي.

4 اختر نقطة النهاية لقسم من الطريق، واختر التالي.

5 اختر تم.

تجنب منطقة

1 اختر إعدادات > ملاحه > تجنبات مخصصة.

2 إذا لزم الأمر، اختر إضافة تجنب.

3 اختر إضافة تجنب منطقة.

4 اختر الزاوية العلوية اليسرى للمنطقة لتجنبها، ثم اختر التالي.

5 اختر الزاوية العلوية اليمنى للمنطقة لتجنبها، ثم اختر التالي.

تم تظليل المنطقة المختارة على الخريطة.

6 اختر تم.

إلغاء تمكين تجنب مخصص

يمكنك إلغاء تمكين تجنب مخصص بدون حذفه.

1 اختر إعدادات > ملاحه > تجنبات مخصصة.

2 اختر تجنبًا.

3 اختر ≡ > إلغاء تمكين.

حذف تجنبات مخصصة

1 اختر إعدادات > ملاحه > تجنبات مخصصة.

2 حدد خيارًا:

• لحذف التجنبات المخصصة كلها، اختر ≡.

• لحذف تجنب مخصص واحد، اختر التجنب، ثم اختر ≡ > حذف.

الملاحه خارج الطريق

إذا لم تكن تتبع مسالك الطرق أثناء الملاحه، استخدم الوضع خارج الطريق.

1 اختر إعدادات > ملاحه.

2 اختر وضع الاحتساب > خارج الطريق > حفظ.

يتم احتساب مسار الرحلة التالية كخط مستقيم إلى الموقع.

البحث عن مواقع وحفظها

تحتوي الخرائط التي تم تحميلها على جهازك على مواقع، كالمطاعم والفنادق وخدمات السيارات ومعلومات مفصلة حول الشارع. تساعد القائمة إلى أين؟ في العثور على وجهتك من خلال توفير أساليب متعددة لاستعراض هذه المعلومات والبحث عنها وحفظها.

• أدخل عناصر البحث للبحث سريعًا في كل معلومات المواقع (البحث عن موقع باستخدام شريط البحث، الصفحة 6).

• استعرض نقاط الاهتمام المحملة مسبقًا أو ابحث فيها بحسب الفئة (نقاط اهتمام، الصفحة 7).

• ابحث في نقاط اهتمام Foursquare® وتحقق منها (البحث عن نقاط اهتمام Foursquare، الصفحة 7).

• استخدم أدوات البحث للعثور على مواقع محددة، مثل العناوين أو تقاطعات الطرق أو الإحداثيات الجغرافية (أدوات البحث، الصفحة 7).

• ابحث بالقرب من مدينة أو منطقة مختلفة (تغيير منطقة البحث، الصفحة 7).

• احفظ المواقع المفضلة لديك للعثور عليها بسرعة لاحقًا (حفظ المواقع، الصفحة 8).

• اعمل إلى العودة إلى المواقع التي تم العثور عليها مؤخرًا (عرض المواقع التي عُثِرَ عليها مؤخرًا، الصفحة 8).

البحث عن موقع باستخدام شريط البحث

يمكنك استخدام شريط البحث للبحث عن المواقع عبر إدخال فئة أو اسم علامة تجارية أو عنوان أو اسم مدينة.

1 اختر إلى أين؟.

2 اختر إدخال البحث في شريط البحث.

3 أدخل عنصر البحث بكامله أو جزءًا منه.

تظهر عناصر البحث المقترحة أسفل شريط البحث.

4 حدد خيارًا:

• للبحث عن نوع شركة، أدخل اسم الفئة (على سبيل المثال "صالات سينما").

• للبحث عن اسم شركة، أدخل الاسم بكامله أو جزءًا منه.

• للبحث عن عنوان قريب منك، أدخل رقم الشارع واسمه.

• للبحث عن عنوان في مدينة أخرى، أدخل رقم المنزل واسم الشارع والمدينة والولاية.

• للبحث عن مدينة، أدخل المدينة والولاية.

• للبحث عن إحداثيات، أدخل إحداثيات الطول والعرض.

5 حدد خيارًا:


• للبحث باستخدام عنصر بحث مقترح، اختر العنصر.


• للبحث باستخدام النص الذي أدخلته، اختر Q.

6 إذا لزم الأمر، اختر موقعًا.

عرض نتائج البحث على الخريطة

يمكنك عرض نتائج البحث عن موقع على الخريطة بدلاً من عرضها في قائمة.

1 من نتائج البحث عن موقع، اختر .

يظهر الموقع الأقرب في نتائج البحث على الخريطة. يحدد  المواقع التي فرزتها نتائج البحث الأخرى.

2 حدد خيارًا أو أكثر:

• لعرض مزيد من نتائج البحث، المس واسحب على الخريطة.

• لاختيار موقع آخر، اختر .

• لعرض التفاصيل ومسارات الرحلة للموقع الذي تم اختياره، اختر وصف الموقع في أسفل الخريطة.

- لبدء الملاحه إلى الموقع الذي تم اختياره، اختر **انطلق!**.

تغيير منطقة البحث

افتراضياً، يبحث الجهاز في المنطقة المجاورة لموقعك الحالي. يمكنك أيضاً البحث في مناطق أخرى، كالمناطق المجاورة لوجهتك أو بجوار مدينة أخرى أو على مشارف النشط.

1 اختر إلى أين؟.

2 اختر **البحث بالقرب من:**.

3 حدد خياراً.

نقاط اهتمام

إن نقطة الاهتمام هي مكان قد تعتبره مفيداً أو مثيراً للاهتمام. يتم تنظيم نقاط الاهتمام بحسب الفئة وتشمل وجهات الرحلات الشائعة، مثل محطات الوقود والمطاعم والفنادق والمراكز الترفيهية.

البحث عن موقع حسب الفئة

1 اختر إلى أين؟.

2 اختر فئة، أو اختر فئات.

3 اختر فئة فرعية، إذا لزم الأمر.

4 اختر موقعاً.

البحث ضمن فئة

بعد الانتهاء من البحث عن نقطة اهتمام، قد تعرض بعض الفئات قائمة بحث سريع تعرض الوجهات الأربع الأخيرة التي اخترتها.

1 اختر إلى أين؟ < فئات.

2 اختر فئة.

3 حدد خياراً:

- اختر وجهة من قائمة البحث السريع على الجهة اليمنى من الشاشة.

توفر قائمة البحث السريع قائمة بالمواقع التي عُثِر عليها مؤخراً في الفئة التي تم اختيارها.

- اختر فئة فرعية، عند الضرورة، واختر وجهة.

الملاحه إلى نقاط اهتمام ضمن مكان معين

ملاحظة: قد لا تتوفر هذه الميزة في كل المناطق أو لكل طرازات المنتجات.

يمكنك إنشاء مسار رحلة إلى نقطة اهتمام (POI) ضمن مكان أوسع، كمتجر في مركز تجاري أو صالة معينة في المطار.

1 اختر إلى أين؟ < إدخال البحث.

2 حدد خياراً:

- للبحث عن المكان، أدخل اسم المكان أو عنوانه، واختر **Q**، وانتقل إلى الخطوة 3.

- للبحث عن نقطة الاهتمام، أدخل اسم نقطة الاهتمام، واختر **Q**، وانتقل إلى الخطوة 5.

3 اختر المكان.

تظهر قائمة بالفئات أسفل المكان، كالمطاعم أو تأجير السيارات أو الصالات.

4 اختر فئة.

5 اختر نقطة الاهتمام واختر **انطلق!**.

ينشئ الجهاز مسار رحلة إلى موقف السيارات أو مدخل المكان الأقرب إلى نقطة الاهتمام. عندما تصل إلى وجهتك، يظهر علم ذو مربعات للإشارة إلى موقف السيارات الموصى به.

تظهر نقطة معنونة للإشارة إلى موقع نقطة الاهتمام ضمن المكان.

استكشاف مكان ما

يمكنك عرض قائمة بكل نقاط الاهتمام الموجودة ضمن كل مكان.

1 اختر مكاناً.

2 اختر **1** < استكشاف هذا المكان.

Foursquare

تعد Foursquare شبكة تواصل اجتماعي مستندة إلى الموقع. يتضمن جهازك نقاط اهتمام Foursquare محملة مسبقاً، تتم الإشارة إليها بشعار Foursquare في نتائج البحث عن المواقع.

للحصول على ميزات إضافية، يمكنك الاتصال بحسابك في Foursquare باستخدام

Smartphone Link على هاتفك الذكي المتوافق. عند الدخول إلى حساب

Foursquare باستخدام Smartphone Link، يمكنك عرض تفاصيل موقع

Foursquare وتسجيل الوصول إلى موقع ما والبحث عن نقاط الاهتمام في قاعدة بيانات Foursquare على الإنترنت.

البحث عن نقاط اهتمام Foursquare

يمكنك البحث عن نقاط اهتمام Foursquare المحملة على جهازك. عند الدخول إلى حساب Foursquare باستخدام Smartphone Link، يوفر البحث أحدث النتائج من قاعدة بيانات Foursquare على الإنترنت والنتائج المخصصة من حساب المستخدم الخاص بك في Foursquare.

اختر إلى أين؟ < فئات < Foursquare®.

الدخول إلى حسابك في Foursquare

1 قم بتوصيل الجهاز بـ Smartphone Link (الإقران بهاتفك والاتصال بتطبيق Smartphone Link، الصفحة 11).

2 على هاتفك الذكي، افتح تطبيق Smartphone Link.

3 افتح إعدادات تطبيق Smartphone Link واختر Foursquare® < تسجيل الدخول.

4 أدخل معلومات تسجيل الدخول إلى Foursquare.

عرض تفاصيل موقع Foursquare

للتمكن من عرض تفاصيل موقع Foursquare، عليك الاتصال بهاتف معتمد يقوم بتشغيل Smartphone Link وتسجيل الدخول إلى حسابك في Foursquare.

يمكنك عرض معلومات موقع Foursquare المفصلة، مثل تصنيفات المستخدمين ومعلومات أسعار المطاعم وساعات العمل.

1 من نتائج البحث عن المواقع، اختر نقطة اهتمام Foursquare.

2 اختر **1**.

تسجيل الوصول بواسطة Foursquare

قبل التمكن من تسجيل الوصول بواسطة Foursquare، عليك الاتصال بهاتف معتمد يقوم بتشغيل Smartphone Link وتسجيل الدخول إلى حسابك في Foursquare لديك.

1 اختر تطبيقات < Foursquare® < تسجيل الوصول.

2 اختر نقطة اهتمام.

3 اختر **1** < تسجيل الوصول.

أدوات البحث

تسمح لك أدوات البحث بالبحث عن أنواع مواقع محددة عبر الاستجابة للمطالبات المعروضة على الشاشة.

البحث عن عنوان

ملاحظة: قد يتغير ترتيب الخطوات استناداً إلى بيانات الخريطة التي تم تحميلها على جهازك.

1 اختر إلى أين؟.

2 اختر **البحث بالقرب من:** للبحث بالقرب من منطقة أو مدينة أخرى، إذا لزم الأمر.

3 اختر عنوان.

4 اتبع التعليمات التي تظهر على الشاشة لإدخال معلومات العنوان.

5 اختر العنوان.

البحث عن تقاطع

يمكنك البحث عن تقاطع أو ملتقى طرق بين شارعين أو طريقين سريعين أو غيرها من الطرق.

1 اختر إلى أين؟ < فئات < تقاطعات.

2 اتبع التعليمات التي تظهر على الشاشة لإدخال معلومات الشارع.

3 اختر التقاطع.

البحث عن مدينة

1 اختر إلى أين؟ < فئات < مدن.

2 حدد خياراً:

- اختر مدينة من قائمة المدن المجاورة.

- للبحث بالقرب من موقع آخر، اختر **البحث بالقرب من:** (تغيير منطقة البحث، الصفحة 7).

- للبحث عن مدينة بحسب الاسم، اختر **إدخال البحث**، ثم ادخل اسم مدينة واختر **Q**.

البحث عن موقع باستخدام الإحداثيات

يمكنك البحث عن موقع باستخدام إحداثيات خطوط العرض والطول. يمكن أن يكون ذلك مفيداً عند القيام بالجيوكاشينج.

1 اختر إلى أين؟ < فئات < إحداثيات.

2 إذا لزم الأمر، اختر **Q**، وقم بتغيير تنسيق الإحداثيات أو بياناتها.

3 أدخل إحداثيات خطوط الطول والعرض.

4 اختر عرض على الخريطة.

عرض المواقع التي عُثر عليها مؤخرًا

يُخزّن جهازك محفوظات المواقع الـ 50 التي عُثر عليها مؤخرًا.

اختر إلى أين؟ < أخيرة.

مسح قائمة بالمواقع التي تم العثور عليها مؤخرًا

اختر إلى أين؟ < أخيرة < ≡ < مسح < نعم.

البحث عن موقعك الأخير

عندما تقوم بفصل الجهاز عن طاقة المركبة حين يكون قيد التشغيل، يتم حفظ موقعك الحالي كموقف.

اختر تطبيقات < النقطة الأخيرة.

عرض معلومات الموقع الحالي

يمكنك استخدام صفحة أين أنا الآن؟ لعرض معلومات حول موقعك الحالي. إن هذه الميزة مفيدة إذا كنت بحاجة إلى إبلاغ طاقم الطوارئ بموقعك.

من الخريطة، اختر المركبة.

العثور على خدمات الطوارئ والوقود

يمكنك استخدام صفحة أين أنا الآن؟ للعثور على المستشفيات القريبة ومراكز الشرطة ومحطات الوقود.

1 من الخريطة، اختر المركبة.

2 اختر مستشفيات أو مراكز الشرطة أو وقود أو مساعدة طريق.

ملاحظة: لا تتوفر بعض فئات الخدمات في كل المناطق.

تظهر قائمة بالمواقع للخدمة التي تم اختيارها، مع تعداد المواقع الأقرب في أعلاها.

3 اختر موقعًا.

4 حدد خيارًا:

• للملاحة إلى الموقع، اختر انطلق!

• لعرض رقم الهاتف وتفاصيل الموقع الأخرى، اختر ⓘ

الحصول على إرشادات للوصول إلى موقعك الحالي

إن احتجت إلى إخبار شخص آخر بكيفية الوصول إلى موقعك الحالي، يمكن أن يعطيك جهازك قائمة بإرشادات الوصول.

1 من الخريطة، اختر المركبة.

2 اختر ≡ < إرشادات الوصول إليّ.

3 اختر موقع بدء.

4 حدد اختيار.

إضافة اختصار

يمكنك إضافة اختصارات إلى القائمة إلى أين؟. يمكن أن يشير اختصار ما إلى موقع أو إلى فئة أو إلى أداة بحث.

يمكن لقائمة إلى أين؟ أن تحتوي على 36 رمز اختصار كحد أقصى.

1 اختر إلى أين؟ < إضافة اختصار.

2 اختر عنصرًا.

إزالة اختصار

1 اختر إلى أين؟ < ≡ < إزالة اختصارات.

2 اختر اختصارًا لإزالته.

3 اختر الاختصار مجددًا للتأكيد.

4 اختر حفظ.

حفظ المواقع

حفظ موقع

1 ابحث عن موقع (البحث عن موقع حسب الفئة، الصفحة 7).

2 اختر موقعًا من نتائج البحث.

3 اختر ⓘ

4 اختر حفظ.

5 أدخل أسماء، إذا لزم الأمر، ثم اختر تم.

حفظ موقعك الحالي

1 من الخريطة، اختر رمز المركبة.

2 اختر حفظ.

3 أدخل اسمًا، ثم اختر تم.

4 اختر موافق.

تعديل موقع محفوظ

1 اختر إلى أين؟ < تم الحفظ.

2 إذا لزم الأمر اختر فئة.

3 اختر موقعًا.

4 اختر ⓘ

5 اختر ≡ < تعديل.

6 حدد خيارًا:

• اختر الاسم.

• اختر رقم الهاتف.

• اختر فئات لتعيين فئات إلى الموقع المحفوظ.

• اختر تغيير رمز الخريطة من أجل تغيير الرمز المستخدم لوضع علامة على الموقع المحفوظ على خريطة.

7 قم بتعديل المعلومات.

8 اختر تم.

تعيين فئات إلى موقع محفوظ

يمكنك إضافة فئات مخصصة لتنظيم مواقعك المحفوظة.

ملاحظة: تظهر الفئات في قائمة المواقع المحفوظة بعد حفظ 12 موقعًا على الأقل.

1 اختر إلى أين؟ < تم الحفظ.

2 اختر موقعًا.

3 اختر ⓘ

4 اختر ≡ < تعديل < فئات.

5 أدخل اسم فئة واحدة أو أكثر، مع الفصل بينها بفواصل.

6 إذا لزم الأمر، اختر فئة مقترحة.

7 اختر تم.

حذف موقع محفوظ

ملاحظة: لا يمكن استعادة المواقع المحذوفة.

1 اختر إلى أين؟ < تم الحفظ.

2 اختر ≡ < حذف الأماكن المحفوظة.

3 اختر المربع الموجود بالقرب من المواقع المحفوظة التي تريد حذفها، ثم اختر حذف.

استخدام الخريطة

يمكنك استخدام الخريطة للملاحة في مسار رحلة (مسار رحلتك على الخريطة، الصفحة 4) أو لعرض خريطة للمناطق المحيطة حين لا يكون أي مسار رحلة نشطًا.

1 اختر عرض الخريطة.

2 اختر أي مكان في الخريطة.

3 حدد خيارًا:

• اسحب الخريطة للتحريك إلى اليسار أو اليمين أو للأعلى أو للأسفل.

• للتكبير أو التصغير، اختر + أو -.

• للتبديل بين شمالاً نحو الأعلى إلى العرض الثلاثي الأبعاد، اختر 3D.

• لتصفية نقاط الاهتمام التي تم عرضها حسب الفئة، اختر Q.

• للبدء بمسار رحلة، اختر موقعًا على الخريطة، واختر انطلق! (بدء مسار رحلة باستخدام الخريطة، الصفحة 4).

أدوات الخرائط

تتيح أدوات الخريطة الوصول السريع إلى المعلومات ووظائف الجهاز أثناء عرض الخريطة. عند تنشيط أداة خريطة، تظهر هذه الأخيرة في لوحة على طرف الخريطة.

قف: لإيقاف الملاحة على مسار الرحلة النشط.

تغيير مسار الرحلة: لإتاحة سلوك تحويلية أو تخطي بعض المواقع في مسار رحلتك.

المواقع التالية: لعرض المواقع التالية في مسار رحلتك أو على الطريق الذي تسلكه (المواقع التالية، الصفحة 9).

منعطفات: لعرض قائمة بالمنعطفات التالية في مسار رحلتك (عرض المنعطفات والإرشادات، الصفحة 4).

بيانات الرحلة: لعرض بيانات رحلة قابلة للتخصيص، مثل السرعة أو المسافة بالأميال (عرض بيانات الرحلة من الخريطة، الصفحة 9).

مستوى الصوت: لضبط مستوى الصوت الرئيسي.

السطوع: لضبط سطوع الشاشة.

هاتف: لعرض قائمة بالمكالمات الهاتفية الأخيرة الصادرة من هاتفك المتصل ولعرض خيارات المكالمات الجارية عندما تكون المكالمات الهاتفية نشطة (استخدام خيارات المكالمات الجارية, الصفحة 13).

حركة المرور: لعرض ظروف حركة المرور في مسار رحلتك أو في المنطقة حيث تتواجد (عرض حركة المرور القادمة, الصفحة 9).

أحوال الطقس: لعرض أحوال الطقس في المنطقة حيث تتواجد.

photoLive: لعرض كاميرات حركة المرور المباشرة من خلال اشتراكك في photoLive (كاميرات حركة المرور photoLive, الصفحة 14).

الإبلاغ عن الكاميرا: لإتاحة الإبلاغ عن كاميرا السرعة أو الإشارة الحمراء. لن تتوفر هذه الأداة إلا إذا توفرت بيانات كاميرا السرعة أو الإشارة الحمراء على جهازك، بالإضافة إلى اتصال نشط بتطبيق Smartphone Link (الإقران بهاتفك والاتصال بتطبيق Smartphone Link, الصفحة 11).

عرض أداة خريطة

1 من الخريطة، اختر .:

2 اختر أداة خريطة.

تظهر أداة الخريطة في لوحة على طرف الخريطة.

3 عند الانتهاء من استخدام أداة الخريطة، اختر ✕.

تمكين أدوات الخريطة

يتم افتراضياً تمكين أدوات الخريطة الأكثر استخداماً فقط في قائمة أدوات الخريطة. يمكنك إضافة ما يصل إلى 12 أداة إلى القائمة.

1 من الخريطة، اختر : > ⚙️.

2 اختر خانة الاختيار إلى جانب كل أداة للإضافة.

3 اختر حفظ.

المواقع التالية

توفر أداة المواقع التالية معلومات عن المواقع التالية في مسار رحلتك أو الطريق الذي تسلكه. يمكنك عرض نقاط الاهتمام التالية، مثل المطاعم أو محطات الوقود أو مناطق الاستراحة. عند القيادة على الطريق السريع، يمكنك أيضاً عرض معلومات وخدمات متاحة للمخارج والمدن التالية، شبيهة بالمعلومات المتاحة على اللافتات على الطرق السريعة. يمكنك تخصيص ثلاث فئات لكي تظهر في أداة المواقع التالية.

عرض المواقع التالية

1 من الخريطة، اختر : > المواقع التالية.

2 حدد خياراً:

• لعرض الموقع التالي في كل فئة، اختر ■ عند الضرورة.

• لعرض معلومات وخدمات متاحة للمخارج أو المدن التالية، اختر ⚙️.

ملاحظة: إن هذا الخيار متاح فقط عند القيادة على طريق سريع أو عندما يتضمن مسار الرحلة طريقاً سريعاً.

3 اختر عنصرًا لعرض قائمة بالمواقع لتلك الفئة أو المخرج أو المدينة.

تخصيص فئات المواقع التالية

يمكنك تغيير فئات الموقع التي تظهر في أداة المواقع التالية.

1 من الخريطة، اختر : > المواقع التالية.

2 اختر فئة.

3 اختر 📍.

4 حدد خياراً:

• لنقل فئة لأعلى أو لأسفل في القائمة، اختر السهم الموجود إلى جانب اسم الفئة واسحبه.

• لتغيير فئة، اختر الفئة.

• لإنشاء فئة مخصصة، اختر فئة، ثم اختر بحث مخصص وأدخل اسم عمل تجاري أو فئة.

5 اختر تم.

معلومات الرحلة

عرض بيانات الرحلة من الخريطة

قبل أن تتمكن من عرض بيانات الرحلة على الخريطة، عليك إضافة الأداة إلى قائمة أدوات الخرائط (تمكين أدوات الخريطة, الصفحة 9).

من الخريطة، اختر : > بيانات الرحلة.

تخصيص حقول بيانات الرحلة

للتمكن من تخصيص البيانات التي تظهر في أداة خريطة بيانات الرحلة، عليك إضافة أداة بيانات الرحلة إلى قائمة أدوات الخريطة (تمكين أدوات الخريطة, الصفحة 9).

1 من الخريطة، اختر : > بيانات الرحلة.

2 اختر حقل بيانات رحلة.

3 حدد خياراً.

يظهر حقل بيانات الرحلة الجديد في أداة خريطة بيانات الرحلة.

عرض صفحة معلومات الرحلة

تعرض صفحة معلومات الرحلة سرعتك الحالية وتوفر إحصاءات حول رحلتك.

ملاحظة: إذا كنت تتوقف بشكل متكرر، فاترك الجهاز قيد التشغيل ليتمكن من قياس الوقت المنقضي أثناء الرحلة بدقة.

من الخريطة، اختر السرعة.

عرض سجل السفر

يحتفظ الجهاز بسجل السفر، وهو عبارة عن سجل للمسار الذي اجتزته.

1 اختر إعدادات > الخريطة والعربة > طبقات الخريطة.

2 اختر خانة الاختيار سجل السفر.

إعادة تعيين معلومات الرحلة

1 من الخريطة، اختر السرعة.

2 اختر ≡ > إعادة تعيين حقل (حقول).

3 حدد خياراً:

• عند عدم الملاحظة على مسار رحلة، اختر اختيار الكل لإعادة تعيين كل حقول البيانات، باستثناء عداد السرعة، على الصفحة الأولى.

• اختر إعادة ضبط بيانات الرحلة لإعادة تعيين المعلومات الموجودة في حاسوب الرحلة.

• اختر إعادة تعيين أقصى سرعة لإعادة تعيين أقصى سرعة.

• اختر إعادة تعيين الرحلة ب لإعادة تعيين عداد المسافات.

عرض حركة المرور القادمة

يمكنك عرض حوادث حركة المرور القادمة على طول مسار رحلتك أو الطريق الذي تسلكه.

1 أثناء الملاحة في مسار رحلة، اختر : > حركة المرور.

يظهر حادث حركة المرور القادم الأقرب في لوحة على الجانب الأيمن من الخريطة.

2 اختر حادث حركة مرور لعرض مزيد من التفاصيل.

عرض حركة المرور على الخريطة

تعرض خريطة حركة المرور تدفق حركة المرور المرمزة بالألوان والتأخيرات على الطرق المجاورة.

1 من القائمة الرئيسية، اختر تطبيقات > حركة المرور.

2 إذا لزم الأمر، اختر ≡ > توضيح لعرض التوضيح بشأن خريطة حركة المرور.

البحث عن حوادث حركة المرور

1 من القائمة الرئيسية، اختر تطبيقات > حركة المرور.

2 اختر ≡ > حوادث.

3 اختر عنصرًا من القائمة.

4 إذا كان هناك أكثر من حادث، استخدم الأسماء لعرض حوادث إضافية.

تخصيص الخريطة

تخصيص طبقات الخريطة

يمكنك تخصيص البيانات التي تظهر على الخريطة، كرموز نقاط الاهتمام وحالات الطرق.

1 اختر إعدادات > الخريطة والعربة > طبقات الخريطة.

2 اختر الطبقات التي تريد تضمينها على الخريطة، واختر حفظ.

تغيير حقل بيانات الرحلة

1 من الخريطة، اختر حقل بيانات.

ملاحظة: لا يمكنك تخصيص السرعة.

2 اختر نوع البيانات المطلوب عرضها.

تغيير الرسم المنظوري للخريطة

1 اختر إعدادات > الخريطة والعربة > عرض خريطة القيادة.

2 حدد خيارًا:

- اختر المسار نحو الأعلى لعرض الخريطة بشكل ثنائي الأبعاد مع إظهار اتجاه الرحلة في الأعلى.
- اختر شمالاً نحو الأعلى لعرض الخريطة بشكل ثنائي الأبعاد مع إظهار الشمال في الأعلى.
- اختر ثلاثي الأبعاد لعرض الخريطة بشكل ثلاثي الأبعاد.

3 اختر حفظ.

بيانات حركة المرور

ملاحظة

لا تتحمل Garmin مسؤولية دقة معلومات حركة المرور أو توقيتها.

لا تتوفر بيانات حركة المرور في كل المناطق أو لكل طرازات المنتجات. للحصول على معلومات حول أجهزة استقبال حركة المرور ونطاقات التغطية، انتقل إلى www.garmin.com/traffic.

لتجنب الازدحام المروري، يجب أن يتلقى جهازك بيانات حركة المرور المباشرة.

- إذا كان جهازك يتضمن مستقبل حركة مرور، فهو يستطيع استقبال بيانات حركة المرور من إشارة بث عبر الأثير، حيثما توفرت.
- يأتي مستقبل حركة مرور FM مضمناً في طرازات المنتجات التي تنتهي بـ LT أو LMT.
- يأتي مستقبل حركة مرور رقمي مضمناً في طرازات المنتجات التي تنتهي بـ LMT-D أو LMTHD.
- يجب أن يكون الجهاز متصلاً بطاقة المركبة بواسطة كبل الطاقة المتوفر لاستقبال بيانات حركة المرور باستخدام مستقبل حركة المرور.
- يجب أن يكون الجهاز ضمن نطاق تغطية إشارة بيانات حركة المرور ليتمكن من استقبال المعلومات باستخدام مستقبل حركة المرور.
- يستطيع الجهاز استقبال معلومات حركة المرور كخدمة اشتراك من تطبيق Smartphone Link.

تلقي بيانات حركة المرور باستخدام مستقبل حركة مرور

ملاحظة

قد تقلل حواجب الريح الساخنة (المدمجة بالمعدن) من أداء مستقبل حركة المرور.

إذا كان جهازك يتضمن مستقبل حركة مرور، فهو يستطيع استقبال بيانات حركة المرور من إشارة بث عبر الأثير، حيثما توفرت. لا تتوفر هذه الميزة في كل المناطق أو لكل طرازات المنتجات.

ملاحظة: في بعض المناطق، يمكن تلقي معلومات حركة المرور من محطات راديو FM باستخدام تقنية™ HD Radio.

- 1 تحقق من أن جهازك يتضمن مستقبل حركة مرور.
 - يأتي مستقبل حركة مرور FM مضمناً في طرازات المنتجات التي تنتهي بـ LT أو LMT.
 - يأتي مستقبل حركة مرور رقمي مضمناً في طرازات المنتجات التي تنتهي بـ LMT-D أو LMTHD.
 - 2 قم بتوصيل الجهاز بطاقة المركبة باستخدام كبل الطاقة المتوفر مع جهازك (توصيل الجهاز بمصدر طاقة المركبة، الصفحة 2).
 - يتضمن كبل الطاقة الذي يتوفر مع جهازك هوائياً لمستقبل حركة المرور.
- أثناء تواجده ضمن منطقة تغطية لحركة المرور، يستطيع جهازك عرض معلومات حركة المرور ومساعدتك في تجنب الازدحام المروري.

تلقي بيانات حركة المرور باستخدام Smartphone Link

توفر خدمة حركة المرور المباشرة بيانات حركة المرور في الوقت الحقيقي.

- 1 قم بتنزيل Smartphone Link على هاتفك المتوافق (تنزيل Smartphone Link، الصفحة 12).
- 2 اشترك في خدمة حركة المرور المباشرة (الاشتراك في الخدمات المباشرة من Garmin، الصفحة 12).
- 3 قم بتوصيل الجهاز بهاتف يشغل Smartphone Link (الإقران بهاتفك والاتصال بتطبيق Smartphone Link، الصفحة 11).

حول اشتراكات حركة المرور

يمكنك شراء اشتراكات إضافية، أو تجديدها في حال انتهاء مدتها. انتقل إلى <http://www.garmin.com/traffic>.

عرض الاشتراكات في حركة المرور

اختر إعدادات > حركة المرور > اشتراكات.

إضافة اشتراك

يمكنك شراء اشتراكات في حركة المرور لمناطق أو بلدان أخرى.

1 من القائمة الرئيسية، اختر حركة المرور.

2 حدد اشتراكات > +.

3 أدخل معرف الوحدة لمستقبل حركة مرور FM.

4 انتقل إلى موقع www.garmin.com/fmtraffic لشراء اشتراك في حركة المرور والحصول على رمز مؤلف من 25 حرفاً.

لا يمكن إعادة استخدام رمز اشتراك حركة المرور. يجب عليك الحصول على رمز جديد في كل مرة تقوم فيها بتجديد خدمتك. إذا كنت تملك أجهزة استقبال حركة مرور FM متعددة، عليك الحصول على رمز جديد لكل مستقبل.

5 اختر التالي على الجهاز.

6 أدخل الرمز.

7 اختر تم.

تمكين حركة المرور

يمكنك تمكين بيانات حركة المرور أو إلغاء تمكينها.

1 اختر إعدادات > حركة المرور.

2 اختر خانة اختيار حركة المرور.

الأوامر الصوتية

ملاحظة: لا تتوفر الأوامر الصوتية لكل اللغات والمناطق، وقد لا تتوفر أيضاً في كل الطرازات.

ملاحظة: قد لا تتمكن الملاححة المنشطة بالصوت من تحقيق الأداء المطلوب عند التواجد في بيئة يكثر فيها الضجيج.

تسمح لك ميزة الأوامر الصوتية باستخدام جهازك عبر نطق كلمات وأوامر. وتوفر قائمة الأوامر الصوتية المطالبات الصوتية بالإضافة إلى قائمة بالأوامر المتوفرة.

إعداد عبارة التنبيه

عبارة التنبيه هي كلمة أو عبارة يمكنك قولها لتنشيط الأمر الصوتي. عبارة التنبيه الافتراضية هي الأوامر الصوتية.

تلميح: يمكنك تقليل احتمال تنشيط ميزة الأوامر الصوتية عرضياً باستخدام عبارة تنبيه قوية.

- 1 اختر تطبيقات > الأوامر الصوتية > < > عبارة التنبيه.
- 2 أدخل عبارة تنبيه جديدة.
- 3 يشير الجهاز إلى مدى قوة عبارة التنبيه أثناء إدخالك للعبارة.

تنشيط ميزة الأوامر الصوتية

انطق عبارة التنبيه.

تظهر قائمة الأمر الصوتي.

تلميحات حول الأوامر الصوتية

- تحدث بصوت عادي موجه نحو الجهاز.
- خفف الضجيج في الخلفية، مثل الأصوات أو الراديو، لزيادة دقة التعرّف إلى الصوت.
- انطق الأوامر كما تظهر على الشاشة.
- قم بالرد على المطالبات الصوتية الصادرة عن الجهاز، كما هو مطلوب.
- قم بزيادة طول عبارة التنبيه لتقليل احتمال تنشيط ميزة الأوامر الصوتية العرضي.
- تصدر نغمتان للتأكيد على دخول الجهاز إلى وضع الأوامر الصوتية وخروجه منه.

بدء مسار رحلة باستخدام الأوامر الصوتية

يمكنك نطق أسماء المواقع المشهورة والمعروفة جيداً.

- 1 انطق عبارة التنبيه (إعداد عبارة التنبيه، الصفحة 10).
- 2 انطق البحث عن مكان.
- 3 استمع للمطالبة الصوتية، ثم انطق اسم الموقع.
- 4 لفظ رقم الخط.
- 5 انطق الملاححة.

كتم التعليمات

يمكنك إلغاء تمكين المطالبات الصوتية للأوامر الصوتية من دون كتم صوت الجهاز.

1 اختر تطبيقات < الأوامر الصوتية > .

2 اختر كتم صوت التعليمات < ممكن > .

التحكم في الصوت

يتم تنشيط ميزة التحكم في الصوت في المناطق التي تكون فيها ميزة الأوامر الصوتية غير متوفرة. يتيح لك التحكم في الصوت استخدام صوتك للتحكم في الجهاز. قبل أن تتمكن من استخدام ميزة التحكم في الصوت، عليك تكوينها ليتم تشغيلها بصوتك.

تكوين التحكم في الصوت

يجب تكوين ميزة التحكم بالصوت بحيث يتم تشغيلها بصوت مستخدم واحد لكي لا تعمل لدى استخدامها بواسطة مستخدمين آخرين.

1 اختر تطبيقات < التحكم بالصوت > .

2 اتبع التعليمات التي تظهر على الشاشة لتسجيل الأوامر لكل عبارة من عبارات التحكم في الصوت.

ملاحظة: ليس عليك قراءة العبارة الفعلية على الشاشة. يمكنك نطق أمر بديل بالمعنى عنه وفقاً لتفضيلاتك.

لاستخدام ميزة التحكم في الصوت، عليك نطق الأمر الذي سجلته للميزة.

استخدام التحكم في الصوت

1 انطق الأمر الذي سجلته لعبارة التحكم بالصوت.

تظهر قائمة التحكم في الصوت.

2 اتبع التعليمات التي تظهر على الشاشة.

تلميحات التحكم في الصوت

- تحدث بصوت عادي موجه نحو الجهاز.
- خفّف الضجيج في الخلفية، مثل الأصوات أو الراديو، لزيادة دقة التعرف إلى الصوت.
- انطق الأوامر كما تظهر على الشاشة.
- انتظر حتى تسمع نغمة لتتأكد من أن الجهاز تلقى أمراً بنجاح.

ميزات Bluetooth المتصلة

يتمتع الجهاز بميزات Bluetooth متصلة متعددة لهاتفك الذكي المتوافق. تتطلب بعض الميزات تثبيت تطبيق Smartphone Link على هاتفك الذكي. انتقل إلى garmin.com/smartphonelink للحصول على المزيد من المعلومات.

اتصال لاسلكي: لإتاحة إجراء المكالمات الهاتفية وتلقيها باستخدام جهازك، وإتاحة استخدام الجهاز كهاتف مزوّد بمكبر صوت لاسلكي. يمكنك إجراء المكالمات باستخدام الأوامر الصوتية، إذا كانت اللغة التي اخترتها تدعم ميزة الأوامر الصوتية.

الإشعارات: لعرض إشعارات الهاتف والرسائل على جهازك. لا تتوفر هذه الميزة لكل اللغات.

إرسال المواقع إلى الجهاز: لتمكينك من إرسال المواقع من هاتفك الذكي إلى جهاز الملاح.

Foursquare تسجيل الدخول إلى: يتيح لك تسجيل الدخول إلى مواقع Foursquare باستخدام جهاز الملاح.

تحديثات أحوال الطقس: لإرسال أحوال الطقس والتنبيهات في الوقت الحقيقي إلى جهازك.

Garmin الخدمات المباشرة من: لتوفير الخدمات المستندة إلى الاشتراك لعرض بيانات مباشرة على جهازك، مثل ظروف حركة المرور وموقف السيارات وتوقعات أحوال الطقس المتقدمة.

الإقران بهاتفك والاتصال بتطبيق Smartphone Link

عليك إقران جهاز Garmin DriveSmart بهاتفك لتتمكن من استخدام ميزات Bluetooth. بعد إقران الأجهزة، فهي تتصل تلقائياً عند تشغيلها ضمن نطاق التغطية.

تتطلب بعض الميزات تطبيق Smartphone Link. يمكنك الاتصال بتطبيق Smartphone Link أثناء عملية الإقران أو في ما بعدها.

1 من متجر التطبيقات في هاتفك، قم بتثبيت تطبيق Smartphone Link (اختياري).

2 ضع جهاز Garmin DriveSmart وهاتفك على بُعد مسافة 3 أمتار (10 أقدام) من بعضهما.

3 على جهاز Garmin DriveSmart، اختر إعدادات < Bluetooth >، واملأ خانة اختيار Bluetooth.

4 اختر البحث عن أجهزة.

5 على هاتفك، قم بتمكين تقنية Bluetooth اللاسلكية وتعيين الهاتف حتى يصبح قابلاً للاكتشاف.

راجع دليل المالك للحصول على مزيد من المعلومات.

6 على جهاز Garmin DriveSmart، اختر موافق.

يبدأ جهاز Garmin DriveSmart بالبحث عن أجهزة Bluetooth المجاورة وتظهر قائمة بأجهزة Bluetooth. قد يستغرق ظهور هاتفك في القائمة لغاية دقيقة.

7 اختر هاتفك من القائمة، ثم اختر موافق.

8 على هاتفك، قم بتأكيد طلب الإقران.

9 على هاتفك، افتح تطبيق Smartphone Link (اختياري).

إذا كانت عملية الإقران تتم مع جهاز Apple®، فسيظهر رمز أمان على شاشة Garmin DriveSmart.

10 عند الضرورة، أدخل رمز الأمان على هاتفك في غضون 30 ثانية.

رموز حالة ميزة Bluetooth

تظهر رموز الحالة في إعدادات Bluetooth بجانب كل هاتف تم إقرانه.

اختر إعدادات < Bluetooth > .

- يشير الرمز باللون الرمادي إلى أن الميزة قد تم إلغاء تمكينها أو تم قطع اتصالها للهاتف المعني.
- يشير الرمز الملون يشير إلى أن الميزة متصلة ونشطة للهاتف المعني.

الاتصال اللاسلكي
إشعارات ذكية
ميزات وخدمات Smartphone Link

إعداد ميزات Bluetooth لجهاز Apple

افتراضياً، يتم تمكين كل ميزات Bluetooth المتوافقة بعد إقران الهاتف. يمكنك تمكين بعض الميزات أو إلغاء تمكينها أو تخصيصها.

الاتصال بتطبيق Smartphone Link على جهاز Apple

لتتمكن من الاتصال بتطبيق Smartphone Link عليك إقران جهاز Garmin DriveSmart وإنشاء اتصال بينه وبين الهاتف.

إذا لم تقم بإنشاء اتصال بتطبيق Smartphone Link أثناء عملية الإقران، يمكنك الاتصال به للحصول على المزيد من ميزات Bluetooth. يتصل تطبيق Smartphone Link بهاتفك باستخدام تقنية Smart Bluetooth. عند الاتصال بتطبيق Smartphone Link على جهاز Apple للمرة الأولى، عليك إدخال رمز الأمان الخاص بتقنية Smart Bluetooth.

1 من متجر التطبيقات على هاتفك، قم بتنزيل تطبيق Smartphone Link.

2 على هاتفك، افتح تطبيق Smartphone Link.

يظهر رمز أمان على شاشة جهاز Garmin DriveSmart.

3 على هاتفك، أدخل الرمز.

إلغاء تمكين الاتصال اللاسلكي على جهاز Apple

يمكنك إلغاء تمكين الاتصال اللاسلكي مع الحفاظ على الاتصال بهاتفك للحصول على بيانات وإشعارات Smartphone Link.

1 اختر إعدادات < Bluetooth > .

2 اختر اسم الهاتف المستخدم للاتصال اللاسلكي.

تلميح: يمكنك إنشاء اتصال بالهاتف لتمكين الاتصال اللاسلكي والحصول على البيانات باستخدام اسمين مختلفين. يظهر الرمز ٢ ملوئاً بجانب اسم الهاتف المستخدم للاتصال اللاسلكي.

3 امسح خانة الاختيار مكالمات هاتفية.

إلغاء تمكين بيانات Smartphone Link وإشعارات Smart على جهاز Apple

يمكنك إلغاء تمكين بيانات Smartphone Link وإشعارات smart مع الحفاظ على الاتصال بهاتفك للاتصال اللاسلكي.

1 اختر إعدادات < Bluetooth > .

2 اختر اسم الهاتف المتصل ببيانات وإشعارات Smartphone Link.

تلميح: يمكنك إنشاء اتصال بالهاتف لتمكين الاتصال اللاسلكي والحصول على البيانات باستخدام اسمين مختلفين. يظهر الرمز ٢ باللون الأزرق بجانب اسم الهاتف المستخدم للحصول على البيانات والإشعارات.



3 امسح خانة الاختيار خدمات الهواتف الذكية.

إظهار أو إخفاء فئات الإشعارات لجهاز Apple

يمكنك تصفية الإشعارات التي تظهر على جهازك من خلال إظهار الفئات أو إخفائها.

1 اختر إعدادات < Bluetooth > .

2 اختر اسم الهاتف المتصل ببيانات وإشعارات Smartphone Link.

تلميح: يمكن أن يدعم هاتفك الاتصال اللاسلكي والحصول على البيانات باستخدام اسمين مختلفين. يظهر  و  بالألوان بجانب اسم الهاتف المستخدم للحصول على البيانات والإشارات.

3 اختر الإشعارات الذكية.

4 اختر خانة الاختيار بجانب كل إشعار تريده أن يظهر.

إعدادات ميزات Bluetooth لهاتفك الذكي باستخدام Android™

افتراضيًا، يتم تمكين كل ميزات Bluetooth المتوافقة بعد إقران الهاتف. يمكنك تمكين بعض الميزات أو إلغاء تمكينها أو تخصيصها.

الاتصال بتطبيق Smartphone Link على هاتفك الذكي Android

لن تتمكن من الاتصال بتطبيق Smartphone Link عليك إقران جهاز Garmin DriveSmart وإنشاء اتصال بينه وبين هاتفك.

إذا لم تنشئ اتصالاً بتطبيق Smartphone Link أثناء عملية الإقران، يمكنك الاتصال به للحصول على المزيد من ميزات Bluetooth.

1 من متجر التطبيقات على الهاتف، قم بتنصيب تطبيق Smartphone Link.

2 على هاتفك، افتح تطبيق Smartphone Link.

إلغاء تمكين ميزات Bluetooth الخاصة بهاتفك الذكي باستخدام Android

يمكنك إلغاء تمكين ميزات Bluetooth محددة والإبقاء على اتصال ميزات أخرى.

1 اختر إعدادات < Bluetooth.

2 اختر اسم الهاتف.


3 حدد خيارًا:

- لإلغاء تمكين الاتصال اللاسلكي، امسح خانة الاختيار مكالمات هاتفية.
- لإلغاء تمكين بيانات Smartphone Link والإشعارات الذكية، امسح خانة الاختيار Smartphone Link.
- لإلغاء تمكين بعض الإشعارات المحددة في التطبيق، استخدم الإعدادات في تطبيق Smartphone Link.

إظهار أو إخفاء الإشعارات الخاصة بهاتفك الذكي باستخدام Android

يمكنك استخدام تطبيق Smartphone Link لاختيار أنواع الإشعارات التي تريدها أن تظهر على جهاز Garmin DriveSmart.

1 على هاتفك، افتح تطبيق Smartphone Link.


2 اختر .

3 تأكد من اختيار خانة الاختيار إشعارات ذكية.

4 من قسم إشعارات، اختر إعدادات.

تظهر قائمة بفئات الإشعارات والتطبيقات.

5 حدد خيارًا:

- لتمكين أو إلغاء تمكين إشعار، اختر مفتاح التبديل بجانب اسم الفئة أو التطبيق.
- لإضافة تطبيق إلى القائمة، اختر .

Smartphone Link

يعتبر Smartphone Link تطبيق هاتف يسمح لك بمزامنة موقع البيانات بهاتفك والوصول إلى المعلومات المباشرة باستخدام اتصال بيانات الهاتف. يقوم جهازك بنقل البيانات من Smartphone Link باستخدام تقنية Bluetooth اللاسلكية. تتوفر المعلومات المباشرة من خلال خطط مجانية تستند إلى الاشتراك من الخدمات المباشرة من Garmin (الخدمات المباشرة من Garmin، الصفحة 12).

تتم مزامنة المواقع المحفوظة والمواقع التي عُثِر عليها مؤخرًا مع الهاتف في كل مرة يتصل فيها الجهاز بـ Smartphone Link.

تنزيل Smartphone Link

إن Smartphone Link متوفر لبعض الهواتف الذكية. انتقل إلى www.garmin.com/bluetooth أو راجع متجر التطبيقات الخاص بجهازك للحصول على معلومات حول التوافق والتوفر.

قم بتنزيل Smartphone Link من متجر التطبيقات على الهاتف المعتمد.

راجع دليل المالك الخاص بالهاتف للحصول على معلومات حول تنزيل التطبيقات وتنصيبها.

إرسال موقع من الهاتف إلى الجهاز

تم تسجيل Smartphone Link كتطبيق ملاحه على الهاتف.

1 من الهاتف، حدد الزر لبدء الملاحه إلى موقع (راجع دليل المالك الخاص بهاتفك).

2 من قائمة التطبيق، اختر Smartphone Link.

يتم نقل الموقع إلى العناصر التي عُثِر عليها مؤخرًا على الجهاز في المرة التالية التي تقوم فيها بتوصيل الجهاز بالهاتف.

الخدمات المباشرة من Garmin

قبل أن تتمكن من استخدام الخدمات المباشرة من Garmin، يجب أن يكون جهازك موصولاً بهاتف معتمد يشغل Smartphone Link (الإقران بهاتفك والاتصال بتطبيق Smartphone Link، الصفحة 11).

يوفر الاتصال بـ Smartphone Link الوصول إلى الخدمات المباشرة من Garmin. توفر الخدمات المباشرة من Garmin خططًا مجانية تستند إلى الاشتراك لعرض البيانات المباشرة على الجهاز، مثل بيانات حركة المرور وأحوال الطقس.

تتوفر بعض الخدمات، مثل أحوال الطقس، كتطبيقات منفصلة على الجهاز. تعزز خدمات أخرى، مثل حركة المرور، ميزات الملاحه الموجودة على الجهاز. تعرض الميزات التي تتطلب الوصول إلى الخدمات المباشرة من Garmin رمز Smartphone Link وتظهر فقط عند اتصال الجهاز بـ Smartphone Link.

الاشتراك في الخدمات المباشرة من Garmin

لن تتمكن من الاشتراك في الخدمات المباشرة من Garmin، يجب تثبيت تطبيق Smartphone Link على هاتفك.

1 اعمد إلى تشغيل تطبيق Smartphone Link على هاتفك (الإقران بهاتفك والاتصال بتطبيق Smartphone Link، الصفحة 11).

2 اختر حسابي.

تظهر قائمة بأسعار الاشتراك والخدمات.

3 اختر خدمة.


4 اختر السعر.

5 اختر اشتراك.

6 اتبع التعليمات التي تظهر على الشاشة.

إشعارات ذكية

فيما يكون جهازك متصلاً بتطبيق Smartphone Link، يمكنك عرض الإشعارات الصادرة من هاتفك الذكي على جهاز Garmin DriveSmart، مثل الرسائل النصية والمكالمات الواردة والمواعيد المعينة على التقويم.

ملاحظة: قد تضطر إلى الانتظار ليضع دقائق قبل تلقي الإشعارات على جهاز الملاحه بعد اتصاله بتطبيق Smartphone Link. يظهر الرمز  ملوّنًا في إعدادات Bluetooth عندما تكون الإشعارات الذكية متصلة ونشطة (رموز حالة ميزة Bluetooth، الصفحة 11).

تلقي الإشعارات

ملاحظة

عدم قراءة الإشعارات أو الرد عليها أثناء القيادة.

ليتمكن جهاز Garmin DriveSmart من تلقي الإشعارات، عليك إنشاء اتصال بينه وبين هاتفك الذكي وتطبيق Smartphone Link.

من معظم الصفحات، تظهر نافذة منبثقة عندما يتلقى الجهاز إشعارًا من هاتفك الذكي. إذا كان الجهاز قيد التنقل، عليك التحقق من أنك الراكب ولست السائق لنتمكن من عرض الإشعارات.

ملاحظة: إذا كنت تعرض الخريطة، تظهر الإشعارات في أداة الخريطة.

- لتجاهل الإشعار، اختر موافق.
 - تغلق النافذة المنبثقة، ولكن الإشعار يبقى نشطًا على هاتفك.
 - لعرض إشعار، اختر عرض.
 - للاستماع إلى الإشعار، اختر عرض < تشغيل.
 - يقرأ الجهاز الإشعار باستخدام تقنية تحويل النص إلى كلام. لا تتوفر هذه الميزة لكل اللغات.
 - لتنفيذ إجراءات إضافية، مثل تجاهل الإشعار من الهاتف، اختر عرض، ثم اختر خيارًا.
- ملاحظة:** تتوفر الإجراءات الإضافية فقط لبعض أنواع الإشعارات ويجب أن تكون مدعومة من التطبيق الذي يصدرها.

تلقي الإشعارات أثناء عرض الخريطة

ملاحظة

عدم قراءة الإشعارات أو الرد عليها أثناء القيادة.

ليتمكن جهاز Garmin DriveSmart من تلقي الإشعارات، عليك إنشاء اتصال بينه وبين هاتفك الذكي وتطبيق Smartphone Link.

أثناء عرض الخريطة، تظهر الإشعارات الجديدة في أداة الخريطة عند طرف الشاشة. إذا كان الجهاز قيد التنقل، عليك التحقق من أنك الراكب ولست السائق لنتمكن من عرض الإشعارات.

- لتجاهل الإشعار، اختر X.
- تغلق النافذة المنبثقة، ولكن الإشعار يبقى نشطًا على هاتفك.

- لعرض إشعار، اختر نص الإشعار.
 - للاستماع إلى الإشعار، اختر **تشغيل الرسالة**.
- يقرأ الجهاز الإشعار باستخدام تقنية تحويل النص إلى كلام. لا تتوفر هذه الميزة لكل اللغات.
- للاستماع إلى الإشعار باستخدام الأوامر الصوتية، قل **تشغيل الرسالة**.
- ملاحظة:** يتوفر هذا الخيار فقط إذا كانت اللغة المختارة تدعم ميزة الأوامر الصوتية وإذا كان الرمز  يظهر في أداة الخريطة.
- لتنفيذ إجراءات إضافية، مثل تجاهل الإشعار من الهاتف، اختر **عرض**، ثم اختر خيارًا.
- ملاحظة:** تتوفر الإجراءات الإضافية فقط لبعض أنواع الإشعارات ويجب أن تكون مدعومة من التطبيق الذي يصدرها.
- عرض قائمة الإشعارات**
يمكنك عرض قائمة بكل الإشعارات النشطة.
- 1 اختر **تطبيقات > الإشعارات الذكية**.
تظهر قائمة الإشعارات. تظهر الإشعارات غير المقروءة باللون الأسود؛ أما الإشعارات التي تمت قراءتها سابقًا، فتظهر باللون الرمادي.
 - 2 حدد خيارًا:
 - لعرض إشعار، اختر وصف الإشعار.
 - للاستماع إلى إشعار، اختر .
- يقرأ الجهاز الإشعار باستخدام تقنية تحويل النص إلى كلام. لا تتوفر هذه الميزة لكل اللغات.
- ## اتصال لاسلكي
- ملاحظة:** على الرغم من أن معظم الهواتف معتمدة ويمكن استخدامها، لا يمكن ضمان إمكانية استخدام هاتف محدد. قد لا تكون كل الميزات متوفرة لهاتفك.
- باستخدام تقنية Bluetooth اللاسلكية، يمكن توصيل جهازك بهاتفك المحمول ليصبح جهازًا لاسلكيًا. يمكنك إجراء مكالمات أو تلقيها باستخدام جهازك أثناء الاتصال.
- ### إجراء مكالمة
- طلب رقم**
- 1 اختر **تطبيقات > هاتف > طلب**.
 - 2 أدخل الرقم.
 - 3 اختر **طلب**.
- الاتصال بجبهة اتصال في دفتر الهاتف**
يتم تحميل دفتر الهاتف لديك من الهاتف إلى الجهاز في كل مرة يتم فيها توصيل الجهاز بالهاتف. قد يتطلب توفر دفتر الهاتف بضع دقائق. لا تدعم بعض الهواتف هذه الميزة.
- 1 اختر **تطبيقات > هاتف > دفتر الهاتف**.
 - 2 اختر جهة اتصال.
 - 3 اختر **مكالمة**.
- الاتصال بموقع**
- 1 اختر **تطبيقات > هاتف > استعراض الفئات**.
 - 2 اختر نقطة اهتمام.
 - 3 اختر **مكالمة**.
- تلقي مكالمة**
عندما تتلقى مكالمة، اختر **إجابة** أو **تجاهل**.
- ### استخدام محفوظات المكالمات
- يتم تحميل محفوظات المكالمة الخاصة بك من هاتفك على الجهاز في كل مرة تقوم فيها بتوصيل هاتفك بالجهاز. قد تحتاج محفوظات المكالمات إلى بضع دقائق حتى تكون متوفرة. لا تدعم بعض الهواتف هذه الميزة.
- 1 اختر **تطبيقات > هاتف > سجل المكالمات**.
 - 2 اختر فئة.
- تظهر قائمة من المكالمات في مقدمتها آخر المكالمات.
- 3 اختر **مكالمة**.
- ### استخدام خيارات المكالمات الجارية
- يمكنك اختيار خيارات المكالمات الجارية من الخريطة أثناء المكالمة.
- لنقل الصوت إلى هاتفك، اختر .
- تلميح:** يمكن استخدام هذه الميزة إذا كنت ترغب في إيقاف تشغيل الجهاز والاستمرار في المكالمة، أو إذا احتجت إلى خصوصية.
- لاستخدام لوحة الطلب، اختر .
- تلميح:** يمكن استخدام هذه الميزة من أجل استخدام الأنظمة التلقائية مثل البريد الصوتي.
- لكتم صوت الميكروفون، اختر .
 - لإنهاء مكالمة، اختر .
- ### حفظ رقم هاتف المنزل
- تلميح:** بعد حفظ رقم هاتف المنزل، يمكنك تعديله بتعديل "المنزل" في قائمة المواقع المحفوظة (**تعديل موقع محفوظ**, الصفحة 8).
- 1 اختر **تطبيقات > هاتف > تحديد رقم هاتف المنزل**.
 - 2 أدخل رقم هاتفك.
 - 3 اختر **تم**.
- ### الاتصال بالمنزل
- قبل التمكن من الاتصال بالمنزل، عليك إدخال رقم هاتف الموقع الرئيسي.
- اختر **تطبيقات > هاتف > مكالمة المنزل**.
- ## فصل جهاز Bluetooth
- يمكنك فصل جهاز Bluetooth مؤقتًا من دون حذفه من قائمة الأجهزة المقترنة. يمكن Bluetooth للجهاز الاتصال بجهاز Garmin DriveSmart تلقائيًا في المستقبل.
- 1 اختر **إعدادات > Bluetooth**.
 - 2 اختر الجهاز الذي تود قطع الاتصال به.
 - 3 قم بمسح خانة الاختيار بجانب اسم الجهاز المقترن.
- ### حذف هاتف مقترن
- يمكن حذف هاتف مقترن لمنعه من الاتصال بجهازك تلقائيًا في المستقبل.
- 1 اختر **إعدادات > Bluetooth**.
 - 2 اختر الهاتف واختر **إلغاء إقران جهاز**.
- ## استخدام التطبيقات
- ### عرض ملفات التعليمات
- اختر **تطبيقات > تعليمات لعرض دليل المالك بالكامل**.
- ### البحث في موضوعات التعليمات
- اختر **تطبيقات > تعليمات > Q**.
- ### عرض توقعات أحوال الطقس
- للتمكن من استخدام هذه الميزة، يجب أن يتلقى الجهاز بيانات أحوال الطقس. يمكنك إنشاء اتصال بين جهازك وتطبيق Smartphone Link لتلقي بيانات أحوال الطقس (**الإقران بهاتفك والاتصال بتطبيق Smartphone Link**, الصفحة 11). في بعض المناطق، تستطيع طرازات المنتجات التي تتضمن مستقبل حركة مرور رقمي استقبال معلومات أحوال الطقس من إشارة بث عبر الأثير (**بيانات حركة المرور**, الصفحة 10). لا تتوفر توقعات أحوال الطقس في كل مناطق.
- 1 اختر **تطبيقات > أحوال الطقس**.
- يظهر الجهاز أحوال الطقس الحالية والتوقعات المرتقبة لبضعة أيام تالية.
- 2 اختر **يومًا**.
- تظهر التوقعات المفصلة لذلك اليوم.
- ### عرض أحوال الطقس قرب مدينة مختلفة
- 1 اختر **تطبيقات > أحوال الطقس > الموقع الحالي**.
 - 2 حدد خيارًا:
 - لعرض أحوال الطقس لمدينة مفضلة، حدد مدينة في القائمة.
 - لإضافة مدينة مفضلة، اختر **إضافة مدينة**، وأدخل اسم مدينة.
- ### عرض رادار أحوال الطقس
- قبل أن تتمكن من استخدام هذه الميزة، عليك شراء خدمة أحوال الطقس المتقدمة باستخدام Smartphone Link.
- يمكنك عرض خريطة رادار مرمزة بالألوان ومتحركة لأحوال الطقس الحالية، إضافة إلى رمز أحوال الطقس على الخريطة. يتغير رمز أحوال الطقس ليظهر الطقس في الجوار مثل المطر والتلج والعواصف الرعدية.
- 1 اختر **تطبيقات > أحوال الطقس**.
 - 2 إذا لزم الأمر، اختر **مدينة**.
 - 3 اختر  < رادار أحوال الطقس.

عرض إنذارات أحوال الطقس

قبل أن تتمكن من استخدام هذه الميزة، عليك شراء خدمة أحوال الطقس المتقدمة باستخدام Smartphone Link.

أثناء التنقل مع الجهاز، قد تظهر إنذارات أحوال الطقس على الخريطة. يمكنك أيضًا عرض خريطة لإنذارات أحوال الطقس قرب موقعك الحالي أو مدينة تم اختيارها.

1 اختر تطبيقات < أحوال الطقس.

2 إذا لزم الأمر، اختر مدينة.

3 اختر ≡ < إنذارات الطقس.

التحقق من حالات الطرق

قبل أن تتمكن من استخدام هذه الميزة، عليك شراء خدمة أحوال الطقس المتقدمة باستخدام Smartphone Link.

1 اختر تطبيقات < أحوال الطقس.

2 إذا لزم الأمر، اختر مدينة.

3 اختر ≡ < حالات الطرق.

كاميرات حركة المرور photoLive

توفر كاميرات حركة المرور photoLive صورًا مباشرة لظروف حركة المرور على الطرق والتقاطعات الرئيسية. يمكنك حفظ الكاميرات التي تنوي عرضها بانتظام.

حفظ كاميرا حركة المرور

قبل أن تتمكن من استخدام هذه الميزة، عليك الاشتراك في خدمة photoLive، ويجب أن يكون جهازك موصولًا بهاتف معتمد يقوم بتشغيل Smartphone Link (الصفحة 12).

لا تتوفر هذه الميزة في كل المناطق.

1 اختر تطبيقات < photoLive.

2 اختر المس للإضافة.

3 اختر طريقًا.

4 اختر تقاطعًا.

5 اختر حفظ.

عرض كاميرا حركة المرور

قبل أن تتمكن من عرض كاميرا حركة المرور، يجب أن تقوم بحفظها (حفظ كاميرا حركة المرور، الصفحة 14).

1 اختر تطبيقات < photoLive.

2 اختر كاميرا.

عرض مسارات الرحلة والوجهات السابقة

قبل أن تتمكن من استخدام هذه الميزة، يجب عليك تمكين ميزة محفوظات الرحلات (الجهاز وإعدادات الخصوصية، الصفحة 15).

يمكنك عرض مسارات رحلتك السابقة ومحطات توقفك على الخريطة.

اختر تطبيقات < مواقع زرتها.

تخصيص الجهاز

إعدادات الخريطة والمركبة

اختر إعدادات < الخريطة والعربة.

مركبة: لتعيين الرمز الذي يمثل موقعك على الخريطة.

عرض خريطة القيادة: لتعيين الرسم المنظوري على الخريطة.

تفاصيل الخريطة: لتعيين مستوى التفاصيل المعروضة على الخريطة. وقد يتسبب عرض المزيد من التفاصيل برسم الخريطة بوتيرة أبطأ.

سمة الخريطة: لتغيير لون بيانات الخريطة.

أدوات الخرائط: لتعيين الاختصارات التي تظهر في قائمة أدوات الخرائط.

طبقات الخريطة: لتعيين البيانات التي تظهر على صفحة الخريطة (تخصيص طبقات الخريطة، الصفحة 9).

تكبير/تصغير تلقائي: لاختيار مستوى التكبير/التصغير المناسب للاستخدام المثالي على خريطتك تلقائيًا. عند إلغاء التمكين، عليك التكبير أو التصغير يدويًا.

myMaps: لتعيين الخرائط المثبتة التي يستخدمها الجهاز.

تمكين الخرائط

يمكنك تمكين منتجات الخرائط المثبتة على جهازك.

تلميح: لشراء منتجات خرائط إضافية، انتقل إلى <http://buy.garmin.com>.

1 اختر إعدادات < الخريطة والعربة < myMaps.

2 اختر خريطة.

إعدادات الملاحة

اختر إعدادات < ملاحة.

معاينة مسار الرحلة: لإظهار معاينة للطرق الرئيسية في مسار رحلتك عند بدء الملاحة.

وضع الاحتساب: لتعيين طريقة احتساب مسار الرحلة.

تحذير من التعب: لتنبهك عند القيادة لفترات طويلة بدون استراحة.

تجنبات: لتعيين ميزات الطرق التي يجب تجنبها في مسار رحلة.

تجنبات مخصصة: لتجنب طرق أو مناطق محددة.

المناطق البينية: لتعيين تقضيلات التجنب لمناطق تشمل قيوذاً بيئية أو قيود الانبعاثات التي قد تنطبق على مركبتك.

طرق برسوم: لتعيين التقضيلات لتجنب الطرق برسوم وملصقات الرسوم.

طرق ذات رسوم: لتعيين التقضيلات لتجنب الطرق برسوم وملصقات الرسوم.

ملاحظة: لا تتوفر هذه الميزة في كل المناطق.

وضع الحظر: لإلغاء تمكين كل الوظائف التي تتطلب انتباهًا كبيرًا من المشغل ويمكن أن تؤدي إلى تشتيت الانتباه أثناء القيادة.

محاكي GPS: لإيقاف الجهاز عن استقبال إشارة GPS وحفظ طاقة البطارية.

إعدادات وضع الاحتساب

اختر إعدادات < ملاحة < وضع الاحتساب.

يستند احتساب مسار الرحلة إلى بيانات سرعات الطريق وتسارع المركبة لمسار رحلة معين.

الأسرع زمنياً: لاحتساب مسارات الرحلة التي يمكن قطعها بسرعة أكبر رغم أنها قد تكون أطول مسافة.

الأقصر مسافةً: لاحتساب مسارات الرحلة الأقل مسافةً ولكنها قد تستغرق وقتاً أطول في القيادة.

خارج الطريق: لاحتساب خط مباشر من موقعك إلى الوجهة التي تقصدها.

تعيين موقع تمت محاكاته

إذا كنت في مكان مغلق أو لم تتمكن من تلقي إشارات الأقمار الصناعية، يمكنك استخدام محاكي GPS لتعيين موقع تمت محاكاته.

1 اختر إعدادات < ملاحة < محاكي GPS.

2 من القائمة الرئيسية، اختر عرض الخريطة.

3 قم بالضغط مرتين على الخريطة لاختيار منطقة.

يظهر عنوان الموقع في أسفل الشاشة.

4 اختر وصف الموقع.

5 اختر تعيين موقع.

إعدادات الكاميرا الاحتياطية

تتيح لك إعدادات الكاميرا الاحتياطية إدارة الكاميرات الاحتياطية المقترنة من Garmin وإعدادات الكاميرا. لا تظهر هذه القائمة على جهاز الملاحة إلا إذا كان متصلاً بكبل مستقبل كاميرا لاسلكية. راجع دليل المالك الخاص بالكاميرا الاحتياطية للحصول على معلومات مفصلة عن إقران الكاميرات وإعدادات الكاميرا. انتقل إلى garmin.com/backupcamera لشراء كاميرا احتياطية من Garmin.

اختر إعدادات < الكاميرا الاحتياطية، ثم اختر كاميرا مقترنة.

إلغاء الإقران: لإزالة الكاميرا المقترنة. عليك إقران الكاميرا مجدداً لتتمكن من عرضها باستخدام هذا الجهاز والكبل.

إعادة التسمية: لإتاحة إعادة تسمية الكاميرا المقترنة.

خطوط الإرشاد: لإظهار أو إخفاء خطوط الإرشاد وإتاحة ضبط موضعها.

إعدادات babyCam

تتيح لك إعدادات babyCam إدارة كاميرات Garmin babyCam™ المقترنة وإعدادات الكاميرا. لا تظهر هذه القائمة على جهاز الملاحة إلا إذا كان متصلاً بكبل مستقبل كاميرا لاسلكية. راجع دليل المالك المخصص للكاميرا للحصول على معلومات مفصلة عن إقران الكاميرات وإعدادات الكاميرا. انتقل إلى babycam.comgarmin لشراء كاميرا Garmin babyCam.

اختر إعدادات < babyCam، واختر كاميرا مقترنة.

إعدادات الطاقة: تتيح لك تعيين مدة الوقت التي يظهر خلالها الفيديو على الشاشة.

عكس الفيديو: لإتاحة قلب الفيديو أو عرضه.

المحاذاة: لعرض فيديو babyCam لمساعدتك في محاذاة الكاميرا.

تذكير بالتحقق من المقاعد: لتمكين التذكير بالتحقق من المقاعد الخلفية للركاب قبل الخروج من المركبة.

إلغاء الإقتران: لإزالة الكاميرا المقترنة.

إعادة التسمية: لإتاحة إعادة تسمية الكاميرا المقترنة.

إعدادات Bluetooth

اختر إعدادات < Bluetooth.

Bluetooth: لتمكين تقنية Bluetooth اللاسلكية.

البحث عن أجهزة: للبحث عن أجهزة Bluetooth قريبة.

اسم مألوف: لإدخال اسم مألوف يعرّف جهازك على أجهزة مزودة بتقنية Bluetooth اللاسلكية.

إلغاء تمكين Bluetooth

1 اختر إعدادات < Bluetooth.

2 اختر Bluetooth.

إعدادات العرض

اختر إعدادات < عرض.

توجيه: لإتاحة تعيين الشاشة إلى عمودي أو أفقي.

وضع الألوان: لإتاحة اختيار وضع الألوان المناسب للنهار أو الليل. إذا اخترت الخيار تلقائي، فسيبدل الجهاز تلقائيًا الألوان لتكون مناسبة للنهار أو الليل بالاستناد إلى الوقت من النهار.

السطوع: لإتاحة ضبط سطوع الشاشة.

مهلة شاشة العرض: لإتاحة تعيين مدة وقت الخمول قبل دخول الجهاز في وضع السكون أثناء استخدام طاقة البطارية.

لقطة شاشة: لالتقاط صورة لشاشة الجهاز. يتم تخزين لقطات الشاشة في المجلد Screenshot الموجود في وحدة تخزين الجهاز.

إعدادات حركة المرور

من القائمة الرئيسية، اختر إعدادات < حركة المرور.

حركة المرور: لتمكين حركة المرور.

المزود الحالي: لتعيين موفر حركة المرور إلى استخدام بيانات حركة المرور. يختار خيار تلقائي أفضل بيانات حركة المرور المتوفرة تلقائيًا.

اشتراكات: لسرد الاشتراكات الحالية في حركة المرور.

تحسين مسار الرحلة: لتمكين الجهاز من استخدام مسارات رحلة بديلة محسنة تلقائيًا أو عند الطلب (تجنب الازدحامات المرورية في مسار رحلتك، الصفحة 5).

تنبيهات حركة المرور: لتعيين حدة التأخير بسبب حركة المرور التي يعرض لها الجهاز تنبيه حركة مرور.

إعدادات الوحدات والوقت

افتح صفحة إعدادات الوحدات والوقت، من القائمة الرئيسية، اختر إعدادات < الوحدات والوقت.

الوقت الحالي: لتعيين الوقت في الجهاز.

تنسيق الوقت: يسمح لك باختيار وقت شاشة العرض بتنسيق 12 ساعة أو 24 ساعة أو التوقيت العالمي المنسق (UTC).

وحدات: لتعيين وحدات القياس المستخدمة للمسافات.

تنسيق الموقع: لتعيين تنسيق الإحداثيات وبياناتها المستخدمة للإحداثيات الجغرافية.

ضبط الوقت

1 من القائمة الرئيسية، اختر الوقت.

2 حدد خيارًا:

- لتعيين الوقت تلقائيًا باستخدام معلومات GPS، اختر تلقائي.
- لتعيين الوقت يدويًا، اسحب الأرقام لأعلى أو لأسفل.

إعدادات اللغة ولوحة المفاتيح

افتح إعدادات اللغة ولوحة المفاتيح، من القائمة الرئيسية، اختر إعدادات < اللغة ولوحة المفاتيح.

لغة الصوت: لتعيين اللغة للمطالبات الصوتية.

لغة النص: لتعيين كل النصوص الظاهرة على الشاشة إلى اللغة المحددة.

ملاحظة: لا يؤدي تغيير لغة النص إلى تغيير لغة البيانات التي أدخلها المستخدم أو بيانات الخرائط، مثل أسماء الشوارع.

لغة لوحة المفاتيح: لتمكين لغات لوحة المفاتيح.

إعدادات تحذيرات التقارب

ملاحظة: يجب أن تقوم بتحميل نقاط الاهتمام المخصصة (POIs) لعرض تحذيرات نقاط التقارب.

ملاحظة: لا تتوفر هذه الميزة في كل المناطق.

اختر إعدادات < تحذيرات التقارب.

صوت: لتعيين نمط التحذير الذي سيصدر عند الاقتراب من نقاط التقارب.

تنبيهات: لتعيين نوع نقاط التقارب التي عند الاقتراب منها، يصدر التحذير.

الجهاز وإعدادات الخصوصية

افتح صفحة إعدادات الجهاز، اختر إعدادات < الجهاز.

حول: لعرض رقم إصدار البرنامج ورقم معرف الوحدة ومعلومات حول العديد من ميزات البرنامج الأخرى.

اتفاقيات ترخيص المستخدم النهائي: لعرض اتفاقيات ترخيص المستخدم النهائي.

ملاحظة: ستحتاج إلى هذه المعلومات عندما تقوم بتحديث برنامج النظام أو شراء بيانات خرائط إضافية.

التصريح عن الموقع: لمشاركة المعلومات حول موقعك مع Garmin لتحسين المحتوى.

محفوظات الرحلات: يسمح هذا الخيار لجهازك بتسجيل معلومات عن ميزات myTrends وأين كنت وسجل الرحلة.

مسح محفوظات الرحلة: لمسح محفوظات الرحلات الخاصة بميزات myTrends وأين كنت وسجل الرحلة.

استعادة الإعدادات

يمكنك استعادة فئة من الإعدادات أو كل الإعدادات إلى قيم المصنع الافتراضية.

1 اختر إعدادات.

2 إذا لزم الأمر، اختر فئة الإعدادات.

3 اختر ≡ < استعادة.

معلومات الجهاز

المواصفات

نطاق درجة حرارة التشغيل	من -20 إلى 55 درجة مئوية (من -4 درجات إلى 131 درجة فهرنهايت)
نطاق درجة حرارة الشحن	من 0 إلى 45 درجة مئوية (من 32 إلى 113 درجة فهرنهايت)
إدخال الطاقة	يتم إمداد طاقة المركبة باستخدام كبل الطاقة الخاص بالمركبة المضمن. يتم إمداد طاقة التيار المتناوب بواسطة ملحق اختياري (للاستخدام في المنزل والمكتب فقط).
نوع البطارية	ليثيوم أيون قابلة لإعادة الشحن

كوابل الطاقة

يمكن تزويد جهازك بالطاقة بعدة طرق.

- كبل طاقة المركبة
- كبل USB
- محول تيار متردد (ملحق اختياري)

شحن الجهاز

ملاحظة: يجب أن يتم شحن هذا المنتج من الفئة III من خلال مصدر طاقة LPS.

بإمكانك شحن البطارية الموجودة في الجهاز لديك باستخدام أي أسلوب من الأساليب التالية.

- اعمد إلى توصيل الجهاز بمصدر الطاقة في المركبة.
 - توصيل الجهاز بالحاسوب باستخدام كبل USB.
 - قد يصبح شحن الجهاز بطيئًا أثناء اتصاله بحاسوب. قد يتعذر شحن الجهاز بواسطة بعض الحواسيب المحمولة.
 - توصيل الجهاز بملحق محول طاقة اختياري، مثل محول الطاقة الجداري.
- يمكنك شراء محوّل AC-DC من Garmin معتمد ملائم للاستخدام في المنزل أو المكتب من أحد وكلاء Garmin أو عبر www.garmin.com.

صيانة الجهاز

العناية بالجهاز

ملاحظة

تجنب إسقاط جهازك.

لا تقم بتخزين الجهاز في أماكن تتعرض لدرجات حرارة مرتفعة جدًا لفترة زمنية طويلة، لأن ذلك قد يؤدي إلى حدوث تلف دائم للجهاز.

لا تستخدم بئناً أداة صلبة أو حادة لتشغيل شاشة اللمس، وإلا نتج ضرر عن ذلك.

لا تعرض الجهاز للمياه.

تنظيف العلبة الخارجية

ملاحظة

تجنب استخدام المنظفات الكيميائية والمواد المذيبة التي قد تتلف المكونات البلاستيكية.

1 نظف العلبة الخارجية للجهاز (وليس شاشة اللمس) باستخدام قطعة قماش مبللة بمسحوق تنظيف خفيف.

2 امسح الجهاز لتجفيفه.

تنظيف شاشة اللمس

1 استخدم قطعة قماش ناعمة ونظيفة وخالية من الوبر.

2 إذا لزم الأمر، بلل قليلاً قطعة القماش بالماء.

3 في حال استخدام قطعة قماش مبللة، قم بإيقاف تشغيل الجهاز وافصله عن الطاقة.

4 امسح شاشة اللمس برفق باستخدام قطعة قماش.

تجنب السرقة

• قم بإبعاد الجهاز وأداة التركيب عن الأنظار عندما لا يكونان قيد الاستخدام.

• أزل البقايا التي تركتها أداة الالتصاق على حاجب الريح.

• لا تضع وحدتك في مخزن السيارة الصغير.

• قم بتسجيل الجهاز على الموقع <http://my.garmin.com>.

إعادة تعيين الجهاز

يمكنك إعادة تعيين الجهاز إذا توقف عن العمل.

اضغط باستمرار على مفتاح التشغيل لمدة 12 ثانية.

إزالة الجهاز وأداة التركيب وأداة الالتصاق

إزالة الجهاز عن أداة التركيب.

1 اضغط على الزر أو علامة التثبيت تحرير على أداة التركيب.

2 قم بإزالة الجهاز إلى الأمام.

إزالة أداة التركيب عن أداة الالتصاق

1 حرّك أداة تركيب الجهاز إلى اليمين واليسار.

2 اضغط حتى يحرر المقبس على أداة التركيب الكرة الموجودة في أداة الالتصاق.

إزالة أداة الالتصاق عن حاجب الريح

1 اعكس الذراع الموجود على أداة الالتصاق باتجاهك.

2 اسحب العروة الموجودة على أداة الالتصاق باتجاهك.

تغيير المنصهر في كبل طاقة المركبة

ملاحظة

عند استبدال المنصهر، لا تفقد أيًا من القطع الصغيرة واحرص على إعادتها إلى الموضع السليم. لا يعمل كبل مصدر طاقة المركبة إلا إذا تم تجميعه بالشكل الصحيح.

إذا لم يتم شحن الجهاز في المركبة، فقد تحتاج إلى استبدال المنصهر الموجود على رأس محول المركبة.

1 قم بتدوير القطعة الطرفية ① 90 درجة عكس اتجاه عقارب الساعة لإلغاء التثبيت.



تلميح: قد تحتاج إلى استخدام عملة معدنية لإزالة الجزء النهائي.

2 قم بإزالة الجزء النهائي، والرأس الفضي ② والمنصهر ③.

3 أدخل منصهر سريع القطع بتيار موازي، على غرار 1 أمبير أو 2 أمبير.

4 ضع الرأس الفضي في الجزء النهائي.

5 ادفع القطعة الطرفية إلى الداخل وقم بتدويرها 90 درجة باتجاه عقارب الساعة لإعادة تثبيتها داخل كبل طاقة المركبة ④.

استكشاف الأخطاء وإصلاحها

تعدّر تثبيت أداة الالتصاق على حاجب الريح

1 نظف أداة الالتصاق وحاجب الريح باستخدام مواد كحولية.

2 جفف باستخدام قطعة قماش نظيفة وجافة.

3 ركب أداة الالتصاق (توصيل الجهاز بمصدر طاقة المركبة، الصفحة 2).

جهاز لا يلتقط إشارات الأقمار الصناعية

• تأكد من إيقاف تشغيل محاكي GPS (إعدادات الملاح، الصفحة 14).

• خذ الجهاز خارج المواقف المسقفة وبعيداً عن المباني والأشجار المرتفعة.

• لا تتحرك لعدة دقائق.

تعدّر شحن الجهاز في مركبتك

• تحقق من المنصهر في كابل الطاقة الخاص بالمركبة (تغيير المنصهر في كبل طاقة المركبة، الصفحة 16).

• تأكد من أن المركبة قيد التشغيل وأنها تزود منفذ الطاقة بالطاقة.

• تأكد من أن درجة الحرارة الداخلية للمركبة هي ضمن نطاق درجة حرارة الشحن التي تشير إليها المواصفات.

• تحقق من أن المنصهر غير معطل في منفذ الطاقة في مركبتك.

لا تبقى بطاريتي مشحونةً لمدة طويلة

• خفض سطوع الشاشة (إعدادات العرض، الصفحة 15).

• قصّر وقت مهلة شاشة العرض (إعدادات العرض، الصفحة 15).

• خفض مستوى الصوت (ضبط مستوى الصوت، الصفحة 3).

• قم بإلغاء تمكين تقنية Bluetooth اللاسلكية (إلغاء تمكين Bluetooth، الصفحة 15).

• ضع الجهاز في وضع توفير الطاقة عند عدم استخدامه (تشغيل الجهاز أو إيقاف تشغيله، الصفحة 2).

• أبق الجهاز بعيداً عن درجات الحرارة الشديدة الارتفاع.

• لا تعرض الجهاز لضوء الشمس المباشر.

لا يظهر جهازي كمحرك أقراص قابل للإزالة على الحاسوب

على معظم الحواسيب التي تعمل بنظام Windows، يتصل الجهاز باستخدام بروتوكول نقل الوسائط (MTP). في وضع MTP، يظهر الجهاز كجهاز محمول وليس كمحرك أقراص قابل للإزالة. إن وضع MTP معتمد من Windows 7 و Windows Vista و Windows XP Service Pack 3 مع Media Player 10.

لا يظهر جهازي كجهاز محمول على الحاسوب

على حواسيب Mac وبعض الحواسيب التي تعمل بنظام Windows، يتصل الجهاز باستخدام وضع تخزين USB كبير السعة. في وضع تخزين USB كبير السعة، يظهر الجهاز كمحرك أقراص قابل للإزالة أو وحدة تخزين، وليس كجهاز محمول. تستخدم إصدارات Windows التي تسبق Windows XP Service Pack 3 وضع تخزين USB كبير السعة.

لا يظهر جهازي كجهاز محمول أو محرك أقراص قابل للإزالة أو وحدة تخزين على الحاسوب

1 افصل كبل USB عن الحاسوب.

2 قم بإيقاف تشغيل الجهاز.

3 قم بتوصيل كبل USB بجهازك وبمنفذ USB على الحاسوب.

تلميح: يجب توصيل كبل USB بمنفذ USB على الحاسوب، وليس بلوحة وصل USB.

يعمل الجهاز تلقائياً وينتقل إلى وضع بروتوكول نقل الوسائط أو وضع تخزين USB كبير السعة. تظهر صورة لجهازك المتصل بالحاسوب على شاشة الجهاز.

ملاحظة: إذا كان لديك عدة محركات أقراص شبكة مخططة على الحاسوب، فقد يواجه Windows مشكلة في تعيين أحرف محرك الأقراص على محركات Garmin. للמיד من المعلومات عن تعيين أحرف الأقراص، راجع ملف التعليمات الخاص بنظام التشغيل الذي تستخدمه.

سيتمتع على هاتفي الاتصال بالجهاز

- اختر إعدادات < Bluetooth.

يجب تعيين حقل Bluetooth إلى ممكن.

- قم بتمكين تقنية Bluetooth اللاسلكية على هاتفك واجعله قريباً من الجهاز بمسافة لا تزيد عن 10 أمتار (33 قدماً).
- للحصول على مزيد من التعليمات، انتقل إلى www.garmin.com/bluetooth.

ملحق

تثبيت بطاقة ذاكرة للخرائط والبيانات

يمكنك تثبيت بطاقة ذاكرة لزيادة سعة تخزين الخرائط وبيانات أخرى على جهازك. يمكنك شراء بطاقات الذاكرة من أحد موردي الأجهزة الإلكترونية أو يمكنك زيارة www.garmin.com/maps لشراء بطاقة ذاكرة مع برنامج خرائط من Garmin محمّل مسبقاً. يدعم الجهاز بطاقات ذاكرة microSD™ بسعة تتراوح بين 4 و32 جيجابايت.

- 1 حدد موقع الخريطة وفتحة بطاقة الذاكرة على جهازك (نظرة شاملة على الجهاز، الصفحة 1).
- 2 أدخل بطاقة ذاكرة في الفتحة.
- 3 اضغط عليها حتى تسمع صوتاً.

إدارة البيانات

يمكنك تخزين الملفات على الجهاز. يتضمن الجهاز فتحة بطاقة ذاكرة لتخزين البيانات الإضافية.

ملاحظة: لا يتوافق الجهاز مع Windows 95 و Windows 98 و Me و Windows NT® والإصدار OS 10.3 Mac والإصدارات الأقدم منه.

حول بطاقات الذاكرة

يمكنك شراء بطاقات ذاكرة من أحد موردي الأجهزة الإلكترونية، أو شراء برنامج خرائط Garmin محمّل مسبقاً من (www.garmin.com). بالإضافة إلى تخزين البيانات والخريطة، يمكن استخدام بطاقة الذاكرة أيضاً لتخزين ملفات مثل الخرائط والصور ونقاط جيوكاش ومسارات الرحلة والإحداثيات ونقاط الاهتمام المخصصة.

توصيل الجهاز بحاسوبك

يمكنك توصيل الجهاز بحاسوبك باستخدام كبل USB.

- 1 قم بتوصيل الطرف الصغير من كبل USB بالمنفذ الموجود في الجهاز.
 - 2 قم بتوصيل الطرف الأكبر من كبل USB بمنفذ في الحاسوب.
- تظهر صورة لجهازك المتصل بالحاسوب على شاشة الجهاز.
- وفقاً لنظام تشغيل الحاسوب، يظهر الجهاز كجهاز محمول أو محرك أقراص قابل للإزالة أو وحدة تخزين قابلة للإزالة.

نقل بيانات من الحاسوب

- 1 قم بتوصيل الجهاز بالحاسوب (توصيل الجهاز بحاسوب، الصفحة 17).
- وفقاً لنظام تشغيل الحاسوب، يظهر الجهاز كجهاز محمول أو محرك أقراص قابل للإزالة أو وحدة تخزين قابلة للإزالة.
- 2 على الحاسوب، افتح مستعرض الملفات.
 - 3 اختر ملفاً.
 - 4 اختر تعديل < نسخ.
 - 5 استعرض للوصول إلى مجلد على الجهاز.
- ملاحظة:** بالنسبة لمحرك أقراص قابل للإزالة أو وحدة تخزين، لا يجب أن تضع الملفات في مجلد Garmin.
- 6 اختر تعديل < لصق.

فصل كبل USB

إذا كان جهازك متصلاً بالحاسوب كجهاز قابل للإزالة أو وحدة تخزين، فينبغي عليك أن تفصل جهازك بأمان من الحاسوب لتجنب فقدان البيانات. إذا تم توصيل جهازك بحاسوب يعمل بنظام Windows كجهاز محمول، فليس من الضروري فصله بأمان.

- 1 أكمل أحد الإجراءات:

- بالنسبة إلى الحواسيب التي تعمل بنظام Windows، اختر رمز إزالة الأجهزة بأمان في علبة النظام واختر جهازك.
 - بالنسبة إلى الحواسيب التي تعمل بنظام Mac، اسحب رمز وحدة التخزين إلى سلة المهملات.
- 2 افصل الكابل من الحاسوب.

عرض حالة إشارة GPS

اضغط باستمرار على  لمدة ثلاث ثوانٍ.

شراء خرائط إضافية

- 1 انتقل إلى صفحة منتج الجهاز على الموقع garmin.com.
- 2 انقر فوق علامة التبويب خرائط.
- 3 اتبع التعليمات التي تظهر على الشاشة.

شراء الأكسسوارات

انتقل إلى garmin.com/accessories

الفهرس

- ا**
- اتفاقيات ترخيص المستخدم النهائي 15
 - اختصارات
 - إضافة 8
 - حذف 8
 - استعادة الإعدادات 15
 - استكشاف الأخطاء وإصلاحها 16, 17
 - اشتراكات , الخدمات المباشرة من الأوامر الصوتية 10
 - الملاحة مع 10
 - تلميحات الاستخدام 10
 - تنشيط 10
 - عبارة التنبيه 10
 - الانتقال إلى المنزل 4
 - الانعطاف التالي 4
 - البحث عن مواقع. 6 راجع أيضاً مواقع إحدائيات 7
 - تقاطعات 7
 - عناوين 7
 - فئات 7
 - مدن 7
 - البرنامج الإصدار 15
 - تحديث 1
 - البطارية
 - إطالة عمر 16
 - شحن 15
 - مشاكل 16
 - التحكم في الصوت 11
 - تلميحات 11
 - التعرف إلى الصوت 10
 - الخدمات المباشرة من Garmin 12
 - الاشتراك 12
 - الخرائط 4, 9, 14
 - أدوات 9
 - تحديث 1
 - حقل البيانات 4, 9
 - رموز 4
 - شراء 17
 - طبقات 9
 - عرض مسارات الرحلة 4
 - الرد على المكالمات 13
 - الرموز , شريط الحالة 2
 - السطوع 3
 - العناية بالجهاز 16
 - الكاميرا الاحتياطية 14
 - الكاميرا اللاسلكية 14
 - الكاميرات 14
 - الإشارة الحمراء 3
 - الاحتياطية 14
 - السرعة 3
 - اللغة
 - صوت 15
 - لوحة المفاتيح 15
 - الملفات , نقل 17
 - المنزل
 - اتصال 13
 - الانتقال 4
 - تعديل الموقع 4
 - رقم الهاتف 13
 - المنصهر , تغيير 16
 - المواصفات 15
 - المواقع 14
 - أماكن 7
 - أماكن غثر عليها مؤخراً 8
 - البحث عن 6
 - الحالي 8
 - المواقع التالية 9
 - تخصيص 9
 - المواقع التي غثر عليها مؤخراً 8
 - الموقع الحالي 8
 - الوجهات. راجع المواقع
- ب**
- بحث سريع 7
 - بطارية , شحن 16, 2
 - بطاقة microSD 1, 2, 17
 - بطاقة ذاكرة 1, 2, 17
 - تثبيت 17
- ت**
- تجنبات 6
 - إلغاء تمكين 6
 - حذف 6
 - رسوم الطريق 5
 - طريق 6
 - منطقة 6
 - مميزات الطرق 6
 - تحديث
 - البرنامج 1
 - الخرائط 1
 - تحذيرات نقاط التقارب , إعدادات 15
 - تحويلات 4
 - تخصيص الجهاز 14
 - تركيب , إزالة 16
 - تركيب الجهاز
 - أداة الاتصال 16, 2
 - إزالة عن أداة التركيب 16
 - سيارة 2
 - تشكيل مسار رحلة 4
 - تعديل , الرحلات المحفوظة 5
 - تعليمات. 13 راجع أيضاً دعم المنتج
 - تغيير منطقة البحث 7
 - تقاطعات , بحث 7
 - تقنية Bluetooth 11
 - إدارة الهواتف 12, 11
 - إقران هاتف 11
 - إلغاء تمكين المكالمات 12, 11
 - تقنية Bluetooth 13, 17
 - إعدادات 15
 - إلغاء تمكين 15
 - فصل جهاز 13
 - تنبيهات 3
 - تنبيهات السائق 3
 - تنظيف الجهاز 16
 - تنظيف شاشة اللمس 16
- ج**
- جاري الطلب 13
 - جيوكاشينج 7
- ح**
- حاسوب , اتصال 17, 16
 - حالات الطرق , أحوال الطقس 14
 - حذف
 - الرحلات 5
- د**
- دعم المنتج 13
 - دفتر الهاتف 13
- ر**
- رسوم الطريق , تجنب 5
 - رقم المعرف 15
- س**
- سجل السفر , عرض 9
 - سرقة , تجنب 16
- ش**
- شاشة , السطوع 3
 - شحن الجهاز 2, 15, 16
 - شريط البحث 6
- ص**
- صوت , نقاط التقارب 15
- ط**
- طبقات الخريطة , تخصيص 9
- ع**
- عرض الخريطة
 - ثلاثي الأبعاد 9
 - ثنائي الأبعاد 9
 - عرض خريطة ثلاثي الأبعاد 9
 - عرض خريطة ثنائي الأبعاد 9
 - عناوين , بحث 7
- ق**
- قائمة المنعطفات 4
 - قطع الاتصال , جهاز Bluetooth 13
- ك**
- كاميرات الإشارة الحمراء 3
 - كاميرات السرعة 3
 - كاميرات حركة المرور , عرض 14
 - كبل طاقة المركبة 2
 - كبلات الطاقة 15
 - تغيير المنصهر 16
 - كتم الصوت , صوت 11
 - كوابل , الطاقة 15
 - كوابل الطاقة 15
 - مركبة 2
- ل**
- لقطات الشاشة 15
 - لوحة المفاتيح
 - التخطيط 15
 - اللغة 15
- م**
- محفوظات الرحلات 15
 - مخطط الرحلات 5
 - تعديل رحلة 5
 - نقاط تشكيل 5
 - مسارات رحلة 3
 - myTrends 5
 - إضافة نقطة 5, 4
 - الاحتساب 5
- ن**
- نقاط تشكيل 5
 - مسارات رحلة 3
 - myTrends 5
 - إضافة نقطة 5, 4
 - الاحتساب 5
- هـ**
- هاتف 17, 11
- ز**
- زوار مرعوضة على الشاشة 3
 - أماكن 7
 - أين أنا الآن؟ 8
- ح**
- إحداثيات 7
 - إرشادات 4
 - إرشادات القيادة 4
 - إرشادات المسار النشط 4
 - إزالة أداة التركيب 16
 - إشارات الأقمار الصناعية
 - النقاط 2
 - عرض 17
 - إشعارات 11-13
 - إعادة تعيين
 - الجهاز 16
 - بيانات الرحلة 9
 - إعدادات 14, 15
 - إعدادات العرض 15
 - إعدادات الوقت 15
 - إقران
 - قطع الاتصال 13
 - هاتف 17, 11
- ط**
- طريق 6
 - منطقة 6
 - مميزات الطرق 6
- ي**
- يعدّل , الرحلات المحفوظة 5
 - تعليمات. 13 راجع أيضاً دعم المنتج
 - تغيير منطقة البحث 7
 - تقاطعات , بحث 7
 - تقنية Bluetooth 11
 - إدارة الهواتف 12, 11
 - إقران هاتف 11
 - إلغاء تمكين المكالمات 12, 11
 - تقنية Bluetooth 13, 17
 - إعدادات 15
 - إلغاء تمكين 15
 - فصل جهاز 13
 - تنبيهات 3
 - تنبيهات السائق 3
 - تنظيف الجهاز 16
 - تنظيف شاشة اللمس 16
- ج**
- جاري الطلب 13
 - جيوكاشينج 7
- ح**
- حاسوب , اتصال 17, 16
 - حالات الطرق , أحوال الطقس 14
 - حذف
 - الرحلات 5
- د**
- دعم المنتج 13
 - دفتر الهاتف 13
- ر**
- رسوم الطريق , تجنب 5
 - رقم المعرف 15
- س**
- سجل السفر , عرض 9
 - سرقة , تجنب 16
- ش**
- شاشة , السطوع 3
 - شحن الجهاز 2, 15, 16
 - شريط البحث 6
- ص**
- صوت , نقاط التقارب 15
- ط**
- طبقات الخريطة , تخصيص 9
- ع**
- عرض الخريطة
 - ثلاثي الأبعاد 9
 - ثنائي الأبعاد 9
 - عرض خريطة ثلاثي الأبعاد 9
 - عرض خريطة ثنائي الأبعاد 9
 - عناوين , بحث 7
- ق**
- قائمة المنعطفات 4
 - قطع الاتصال , جهاز Bluetooth 13
- ك**
- كاميرات الإشارة الحمراء 3
 - كاميرات السرعة 3
 - كاميرات حركة المرور , عرض 14
 - كبل طاقة المركبة 2
 - كبلات الطاقة 15
 - تغيير المنصهر 16
 - كتم الصوت , صوت 11
 - كوابل , الطاقة 15
 - كوابل الطاقة 15
 - مركبة 2
- ل**
- لقطات الشاشة 15
 - لوحة المفاتيح
 - التخطيط 15
 - اللغة 15
- م**
- محفوظات الرحلات 15
 - مخطط الرحلات 5
 - تعديل رحلة 5
 - نقاط تشكيل 5
 - مسارات رحلة 3
 - myTrends 5
 - إضافة نقطة 5, 4
 - الاحتساب 5

بدء 4,3
 تشكيل 4
 توقف 5
 عرض على الخريطة 4
 مقترحة 5
 وضع الاحتساب 14,5
 مستوى الصوت , ضبط 3
 مستوى صوت تلقائي , تمكين 3
 معزف الوحدة 15
 معلومات الرحلة 9
 إعادة تعيين 9
 عرض 9
 مفتاح التشغيل 2,1
 مكالمات 13
 إجراء 13
 الرد 13
 المحفوظات 13
 المنزل 13
 جاري الطلب 13
 جهات الاتصال 13
 مكالمات هاتفية 13
 الرد 13
 الطلب 13
 طلب صوتي 13
 كتم الصوت 13
 مكالمات هاتفية لاسلكية 12,11
 ملاحظة 7,4
 إعدادات 14
 خارج الطريق 6
 ملاحظة خارج الطريق 6
 ملحقات 17
 مواقع 7
 اتصال 13
 البحث عن 7
 الحالي 8
 تمت المحاكاة 14
 حفظ 8
 مواقع تمت محاكاتها 14
 مواقع محفوظة 5
 تعديل 8
 حذف 8
 فئات 8
 موقف , النقطة الأخيرة 8
 ن
 نقاط الاهتمام (POI) 7
 نقاط اهتمام 7
 أماكن 7

