

# **TÉLÉCOMMANDE DELTA CANINE™**

---

**Manuel d'utilisation**

© 2016 Garmin Ltd. ou ses filiales

Tous droits réservés. Conformément aux lois relatives au copyright en vigueur, toute reproduction du présent manuel, qu'elle soit partielle ou intégrale, sans l'autorisation préalable écrite de Garmin, est interdite. Garmin se réserve le droit de modifier ou d'améliorer ses produits et d'apporter des modifications au contenu du présent manuel sans obligation d'en avertir quelque personne physique ou morale que ce soit. Consultez le site Web de Garmin à l'adresse [www.garmin.com](http://www.garmin.com) pour obtenir les dernières mises à jour, ainsi que des informations complémentaires concernant l'utilisation de ce produit.

Garmin® et le logo Garmin sont des marques commerciales de Garmin Ltd. ou de ses filiales, déposées aux Etats-Unis d'Amérique et dans d'autres pays. Delta Canine™, Delta Smart™, et Garmin Canine™ sont des marques commerciales de Garmin Ltd. ou de ses filiales. Ces marques commerciales ne peuvent être utilisées sans l'autorisation expresse de Garmin.

## Table des matières

Introduction.....	1
Présentation de l'appareil .....	1
Couplage de la télécommande avec votre appareil....	1
Utilisation des supports.....	1
Remplacement de la pile.....	1
Caractéristiques.....	2
Index.....	3

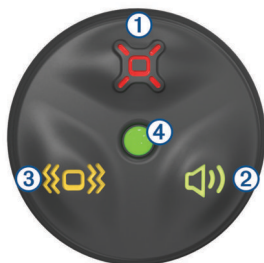


## Introduction

### ⚠ AVERTISSEMENT

Consultez le guide *Informations importantes sur le produit et la sécurité* inclus dans l'emballage du produit pour prendre connaissance des avertissements et autres informations sur le produit.

## Présentation de l'appareil



①	Touche de stimulation. Appuyez sur cette touche pour envoyer une stimulation au chien.
②	Touche sonore. Appuyez sur cette touche pour émettre un son.
③	Touche de vibration. Appuyez sur cette touche pour envoyer des vibrations au chien.
④	Voyant DEL d'état. Le voyant clignote en vert quand vous appuyez sur une touche, pendant 8 secondes au maximum (les actions liées à l'entraînement durent en général bien moins que 8 secondes). Le voyant clignote en rouge quand la batterie est faible.

## Couplage de la télécommande avec votre appareil

Avant de pouvoir utiliser la télécommande avec votre appareil, vous devez coupler votre appareil Delta Smart™ avec l'application Garmin Canine™ sur votre smartphone. Pour plus d'informations, reportez-vous au *manuel d'utilisation Delta Smart*.

- 1 Depuis la boutique d'applications sur votre smartphone, installez et ouvrez l'application Garmin Canine.
- 2 Dans le menu de l'application, sélectionnez **Ma famille**.
- 3 Sélectionnez un chien à coupler avec la télécommande.
- 4 Suivez les instructions qui s'affichent dans l'application pour coupler la télécommande avec votre appareil.

Dès lors, elle sera connectée avec votre appareil quand il sera à portée et sous tension.

## Activation de la télécommande

Pour économiser les piles, la télécommande entre en mode économie d'énergie après 5 minutes d'inactivité.

Appuyez sur n'importe quelle touche pour réactiver la télécommande.

**REMARQUE :** vous devrez peut-être patienter quelques secondes pour que la télécommande se reconnecte à l'appareil Delta Smart avant de pouvoir l'utiliser pour donner un ordre.

## Utilisation des supports

Plusieurs supports sont disponibles avec votre télécommande, qu'ils soient livrés avec le produit ou proposés en accessoires en option. Les supports vous permettent de fixer la télécommande sur vous, votre vélo ou d'autres objets.

- Alignez les deux encoches ① sur les côtés du support et enfoncez la télécommande dans le support jusqu'à ce qu'un déclic se produise.



- Appuyez doucement sur la patte de dégagement ② et soulevez la télécommande du support.

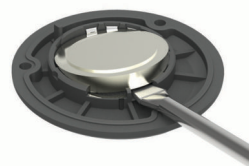
## Remplacement de la pile

Avant de pouvoir remplacer la batterie, vous devez avoir à disposition les éléments suivants : un tournevis cruciforme, un petit tournevis plat et une pile bouton CR2032 au lithium.

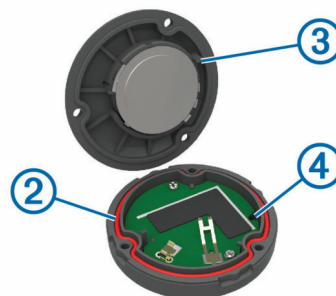
- 1 A l'aide d'un tournevis cruciforme, retirez les trois vis du cache ①.



- 2 Retirez le cache de la télécommande.
- 3 Recouvrez l'extrémité d'un petit tournevis plat à l'aide de ruban adhésif.  
Le ruban protège la pile, le compartiment à piles et les contacts des dommages.
- 4 Ouvrez délicatement le couvercle de la pile en faisant levier.



- 5 Placez la pile neuve dans le cache, pôle positif vers le bas.
- 6 Vérifiez que le joint ② est parfaitement positionné dans la rainure.



- 7 Remplacez le couvercle, en faisant aligner la borne ③ sur le trou situé sur la carte de circuits imprimés ④.
- 8 Fermez et fixez les trois vis.

**REMARQUE :** ne serrez pas outre mesure.

## Caractéristiques

Type de pile	CR2032 (3 V) remplaçable par l'utilisateur
Autonomie de la batterie	Jusqu'à 1 an et demi (1 heure par jour)
Plage de températures de fonctionnement	De -10 à 50 °C (de 14 à 122 °F)
Résistance à l'eau	5 ATM <sup>1</sup>

<sup>1</sup> L'appareil résiste à une pression équivalant à 50 m de profondeur. Pour plus d'informations, rendez-vous sur [www.garmin.com/waterrating](http://www.garmin.com/waterrating).

# Index

## B

batterie, remplacement [1](#)

## C

couplage, télécommande [1](#)

## E

entraînement  
stimulation [1](#)  
tonalité [1](#)  
vibration [1](#)

## I

installation de l'appareil [1](#)

## R

remplacement de la pile [1](#)

## T

télécommande [1](#)  
couplage [1](#)

