

# **GARMIN DASH CAM™ 45/54/55/65W**

---

## **Manual do Utilizador**

© 2020 Garmin Ltd. ou as suas subsidiárias

Todos os direitos reservados. Ao abrigo das leis de direitos de autor, este manual não pode ser copiado, parcial ou integralmente, sem autorização por escrito da Garmin. A Garmin reserva-se o direito de alterar ou melhorar os seus produtos e de efectuar alterações no conteúdo deste manual, não sendo obrigada a notificar quaisquer indivíduos ou organizações das mesmas. Visite [www.garmin.com](http://www.garmin.com) para obter as actualizações mais recentes, assim como informações adicionais sobre a utilização deste produto.

Garmin®, o logótipo Garmin e VIRB® são marcas comerciais da Garmin Ltd. ou das suas subsidiárias, registadas nos EUA ou em outros países. Garmin Dash Cam™, Garmin Express™ e Travalapse™ são marcas comerciais da Garmin Ltd. ou das suas subsidiárias. Estas marcas comerciais não podem ser utilizadas sem a autorização expressa da Garmin.

Apple® é uma marca comercial da Apple Inc., registada nos EUA e em outros países. microSD™ e o logótipo microSD são marcas comerciais da SD-3C, LLC. Wi-Fi® é uma marca registada da Wi-Fi Alliance Corporation.

M/N: A03110, AA3110

# Índice

As minhas gravações de vídeo estão desfocadas .....	8
As minhas gravações de vídeo estão intermitentes ou incompletas .....	8
<b>Índice Remissivo .....</b>	<b>9</b>

<b>Como começar .....</b>	<b>1</b>
Perspetiva geral do dispositivo .....	1
Instalar o cartão de memória .....	1
Formatar o cartão de memória .....	1
Remover o cartão de memória .....	1
Instalar o suporte no para-brisas .....	1
Instalar e configurar a Garmin Dash Cam .....	2
Definir a colocação da câmara .....	2
Ligar o dispositivo manualmente .....	2
Desligar o dispositivo manualmente .....	2
<b>Gravação da câmara de tablier .....</b>	<b>2</b>
Guardar uma gravação de vídeo .....	2
Deteção de eventos .....	2
Ligar e desligar a gravação de áudio .....	3
Tirar uma fotografia .....	3
Travelapse™ .....	3
Gravar um vídeo Travelapse .....	3
Gravar vídeos enquanto estacionado .....	3
Diagrama da cablagem do modo de estacionamento .....	3
Ligar o cabo acessório do modo de estacionamento à alimentação elétrica .....	3
<b>Ver vídeos e imagens .....</b>	<b>3</b>
Guardar filmagens não guardadas .....	3
Eliminar uma fotografia ou vídeo .....	4
Aplicação Garmin VIRB® .....	4
Ver vídeos e fotografias na aplicação Garmin VIRB .....	4
Galeria de aplicações Garmin VIRB .....	4
Vídeos e fotografias no seu computador .....	4
Ligar o dispositivo ao computador .....	4
<b>Funcionalidades de aviso ao condutor e alertas .....</b>	<b>5</b>
Sistema de aviso de colisão frontal .....	5
Sugestões de desempenho do Sistema de aviso de colisão frontal .....	5
Sistema de aviso de saída de faixa .....	5
Sugestões de desempenho do aviso de saída de faixa .....	5
Alerta para avançar .....	6
Radares de semáforos e de velocidade .....	6
<b>Controlo por voz .....</b>	<b>6</b>
Controlar a câmara através dos comandos de voz .....	6
Ativar ou desativar o controlo por voz .....	6
Dicas para utilizar o Controlo por voz .....	6
<b>Definições .....</b>	<b>6</b>
Definições da câmara .....	6
Definições de resolução de vídeo .....	7
Definições de assistência ao condutor .....	7
Definições de alertas de proximidade .....	7
Definições do sistema .....	7
Configuração do dispositivo .....	7
<b>Informação sobre o dispositivo .....</b>	<b>7</b>
Limpar a lente da câmara .....	7
Assistência e atualizações .....	7
Configurar Garmin Express .....	8
Centro de assistência Garmin .....	8
Ver informações regulamentares e de conformidade da etiqueta eletrónica .....	8
Reiniciar o dispositivo .....	8
Especificações .....	8
<b>Resolução de problemas .....</b>	<b>8</b>
A câmara aquece durante o funcionamento .....	8
O meu cartão de memória está degradado e necessita de ser substituído .....	8

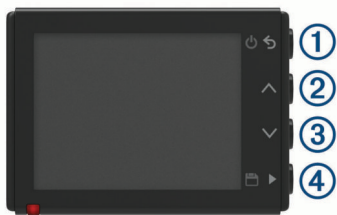


## Como começar

### ⚠ ATENÇÃO

Consulte no guia *Informações importantes de segurança e do produto*, na embalagem, os avisos relativos ao produto e outras informações importantes.

## Perspetiva geral do dispositivo



①		Prima para ligar o dispositivo. Mantenha premido durante 3 segundos para desligar o dispositivo. Selecione para regressar à página anterior.
②		Selecione para percorrer menus ou páginas.
③		Selecione para percorrer menus ou páginas.
④		A partir do visor, selecione para guardar a fotografia. Mantenha premido para guardar um clipe de vídeo. Selecione para escolher uma opção no menu.

## Instalar o cartão de memória

A câmara requer um cartão de memória microSD™ ou microSDHC até 64 GB com uma classificação de velocidade de classe 10 ou superior. Pode utilizar o cartão de memória incluído ou adquirir um cartão de memória compatível num fornecedor de produtos eletrónicos.

- 1 Insira o cartão de memória ① na ranhura ②.



- 2 Pressione-o até ouvir um estalido.

### Formatar o cartão de memória

A câmara necessita de um cartão de memória formatado no sistema de ficheiros FAT32. Pode utilizar a câmara para formatar o cartão neste sistema de ficheiros.

Deverá formatar o seu cartão de memória, pelo menos, uma vez a cada 6 meses para ajudar a prolongar a vida útil do cartão de memória. Também tem de formatar um cartão de memória novo se ainda não estiver formatado no sistema de ficheiros FAT32.

**NOTA:** formatar o cartão de memória elimina todos os vídeos, fotografias e dados existentes no cartão.

- 1 Ligar a câmara à alimentação.
- 2 Selecione **Definições > Câmara > Formatar cartão**.
- 3 Mantenha a câmara ligada à alimentação até concluir a formatação.

Após a conclusão da formatação, a câmara apresenta uma mensagem e começa a gravar.

## Remover o cartão de memória

### AVISO

Remover o cartão de memória com o dispositivo ligado pode resultar na perda de dados ou em danos no dispositivo.

- 1 Desligue o dispositivo.
- 2 Pressione o cartão até ouvir um estalido.
- 3 Liberte o cartão.  
O cartão é ejetado da ranhura.

## Instalar o suporte no para-brisas

### AVISO

O suporte adesivo é extremamente difícil de retirar após a sua instalação. Deve escolher cuidadosamente a posição de montagem antes de instalar o suporte.

Antes de poder instalar o suporte adesivo no para-brisas, a temperatura ambiente tem de estar entre 21 °C e 38 °C (70 °F e 100 °F).

**Dica:** pode ligar o dispositivo à alimentação e mantê-lo na posição de montagem preferida, de modo a verificar o campo de visão da câmara naquela posição.

- 1 Limpe o para-brisas com água ou álcool e um pano sem pelos.  
O para-brisas não pode ter pó, cera, óleos ou revestimentos.
- 2 Remova a película protetora do adesivo do suporte.



- 3 Coloque o suporte na posição de montagem.

**Dica:** o adesivo é extremamente pegajoso. Não toque com o adesivo no para-brisas antes de o suporte estar devidamente posicionado e alinhado.

- 4 Prima firmemente o suporte contra o para-brisas e mantenha a pressão durante 30 segundos.



- 5 Puxe a câmara e o suporte e afaste-os do para-brisas.

O disco metálico permanece fixo ao para-brisas.

- Com o dedo, prima firmemente o disco durante 30 segundos. Tal ajuda a garantir que o adesivo do disco estabelece o contacto adequado com o para-brisas.
- Aguarde **24 horas** antes de instalar o Garmin Dash Cam. São necessárias 24 horas até o adesivo estar devidamente colado no para-brisas.

## Instalar e configurar a Garmin Dash Cam

### AVISO

Antes de instalar o Garmin Dash Cam, tem de instalar o suporte e permitir que o adesivo cole ao para-brisas durante **24 horas**. Caso não aguarde o tempo de colagem adequado, o suporte pode soltar-se do para-brisas, o que pode resultar em danos no produto ou no suporte.

- Coloque a câmara e o suporte no disco metálico.
- Ligue o cabo de alimentação para veículo à porta USB no dispositivo.



- Encaminhe o cabo de alimentação para a tomada de alimentação do veículo.  
O cabo de alimentação para veículo incluído foi concebido para ser encaminhado para fora do campo de visão. É longo o suficiente para ser encaminhado à volta do para-brisas na maioria dos veículos e é possível ocultar o cabo fino ao longo ou atrás do compensador ou revestimento.
- Ligue a outra extremidade do cabo de alimentação para veículo a uma tomada de alimentação do veículo.
- Se necessário, ligue a chave de ignição do veículo para fornecer energia à tomada de alimentação no seu veículo. O dispositivo ativa-se.
- Siga as instruções apresentadas no ecrã para concluir a configuração inicial.  
É apresentada a vista da câmara.
- Ajuste a posição da câmara para captar o campo de visão pretendido.

## Definir a colocação da câmara

Pode colocar o dispositivo à esquerda, centro ou direita do seu para-brisas. Para o melhor desempenho, deverá definir a opção Colocação da câmara para indicar a localização do dispositivo no veículo.

- Selecione **Definições > Assistência ao condutor > Colocação da câmara**.
- Selecione **Colocação horizontal** e selecione a colocação horizontal da câmara.
- Selecione **Altura do veículo**.
- Selecione uma opção:
  - Se estiver a conduzir um veículo de grandes dimensões, como uma carrinha ou camião completo, selecione **Alto**.

- Se estiver a conduzir um automóvel, selecione **Normal**.

## Ligar o dispositivo manualmente

**NOTA:** quando o dispositivo está ligado a uma tomada de alimentação de ignição, é ativado automaticamente quando se liga o veículo.

Selecione

O dispositivo ativa-se.

## Desligar o dispositivo manualmente

**NOTA:** quando o dispositivo está ligado a uma tomada de alimentação de ignição, é desativado automaticamente quando se desliga o veículo.

Pressione durante 3 segundos.

O dispositivo desliga-se.

## Gravação da câmara de tablier

### AVISO

Algumas jurisdições regulam ou proíbem a utilização deste dispositivo. É da sua responsabilidade conhecer e cumprir toda a legislação aplicável e os direitos à privacidade nas jurisdições onde pretende utilizar este dispositivo.

A câmara de tablier grava vídeos no cartão de memória da câmara ([Instalar o cartão de memória, página 1](#)). Por predefinição, o dispositivo começa a gravar vídeos assim que é ligado e continua a gravar até ser desligado. Se o cartão de memória estiver cheio, o dispositivo elimina automaticamente os vídeos não guardados mais antigos para criar espaço para novos vídeos.

Se a opção para eliminar imediatamente os vídeos não guardados estiver ativa, o dispositivo elimina continuamente os vídeos não guardados com mais de três minutos e elimina todos os vídeos não guardados sempre que é desligado. Esta funcionalidade apenas está disponível para regiões específicas e é ativada por predefinição em algumas dessas regiões. Se a câmara estiver configurada para uma região suportada, pode ativar ou desativar esta funcionalidade nas definições da câmara ([Definições da câmara, página 6](#)).

Pode guardar a gravação de um vídeo para impedir que seja substituído ou eliminado.

## Guardar uma gravação de vídeo

Por predefinição, o dispositivo utiliza um sensor para detetar um possível incidente e guarda automaticamente as filmagens antes, durante e depois do evento detetado. Também pode guardar manualmente ficheiros de vídeo a qualquer momento.

Mantenha premido .

O dispositivo guarda as filmagens antes, durante e depois de manter premido .

O cartão de memória tem um armazenamento limitado. Depois de guardar uma gravação de vídeo, deve transferir a gravação para o computador ([Vídeos e fotografias no seu computador, página 4](#)) ou para o smartphone ([Editar e partilhar um vídeo, página 4](#)).

## Deteção de eventos

Por predefinição, o dispositivo utiliza um sensor para detetar possíveis incidentes e guarda imagens de vídeo automaticamente antes, durante e depois do evento detetado. As gravações de vídeo são marcadas com a hora, a data e o local do evento.

## Ligar e desligar a gravação de áudio

### AVISO

Algumas jurisdições poderão proibir a gravação de áudio no veículo ou poderão exigir que todos os passageiros tenham conhecimento da gravação e forneçam o seu consentimento antes de efetuar a gravação de áudio no veículo. É da sua responsabilidade conhecer e cumprir toda a legislação e restrições na sua jurisdição.

O dispositivo pode gravar áudio, utilizando o microfone integrado, enquanto grava vídeo. Pode ligar ou desligar a gravação de áudio a qualquer altura.

Selecione **Definições > Câmara > Gravar áudio**.

## Tirar uma fotografia

No visor, selecione

O dispositivo guarda a fotografia no cartão de memória.

## Travelapse™

A funcionalidade Travelapse captura um vídeo de movimento rápido da sua viagem, o que lhe permite partilhar um pequeno vídeo de todos os locais visitados. A gravação Travelapse não interrompe a gravação da câmara de tablier.

**NOTA:** a gravação Travelapse não está disponível quando a opção para eliminar imediatamente os vídeos não guardados está ativa (*Definições da câmara, página 6*).

### Gravar um vídeo Travelapse

Pode iniciar e parar manualmente a gravação Travelapse a qualquer momento ao utilizar o menu principal ou os comandos de voz.

**NOTA:** o dispositivo continua a gravar imagens regulares capturadas pela câmara de tablier enquanto grava um vídeo Travelapse.

- Para começar a gravar um vídeo Travelapse, selecione uma opção:
  - No menu principal, selecione **Travelapse > Iniciar**.
  - Diga **OK, Garmin, Start Travelapse**.
- Para parar a gravação Travelapse, selecione uma opção:
  - No menu principal, selecione **Travelapse > Parar**.
  - Diga **OK, Garmin, Stop Travelapse**.

## Gravar vídeos enquanto estacionado

### AVISO

Devido a regulamentos relacionados com a privacidade, esta funcionalidade não está disponível em todas as regiões. É da sua responsabilidade conhecer e respeitar as leis e os direitos aplicáveis à privacidade na sua jurisdição.

Antes de poder gravar vídeos enquanto estacionado, deve ligar a câmara ao cabo acessório do modo de estacionamento da Dash Cam (*Diagrama da cablagem do modo de estacionamento, página 3*).

A funcionalidade de gravação de vídeos enquanto estacionado permite que a câmara grave automaticamente o vídeo quando o veículo se encontra estacionado.

Selecione **^ > Definições > Câmara > Gravar enquanto estacionado**.

Quando desliga o veículo, a câmara entra em modo de gravação enquanto estacionado e grava automaticamente vídeos sempre que o respetivo sensor deteta movimento.

## Diagrama da cablagem do modo de estacionamento



Item	Cor do cabo	Função do cabo
①	Preto	Massa
②	Amarelo	Bateria de 12 V
③	Vermelho	Acessório de 12 V

## Ligar o cabo acessório do modo de estacionamento à alimentação elétrica

### ⚠ CUIDADO

A Garmin® recomenda vivamente que o dispositivo seja instalado por um técnico com experiência e formação específica na área de sistemas elétricos. Ligar de forma incorreta o cabo de alimentação pode resultar em danos no veículo ou na pilha, bem como causar ferimentos.

- Encaminhe o cabo acessório do modo de estacionamento para um local no veículo com alimentação constante, alimentação comutada e uma ligação à terra.
- Ligue o cabo da **BATT** a uma fonte de alimentação constante.
- Ligue o cabo **ACC** a uma fonte de alimentação comutada.
- Ligue o cabo **GND** ao metal descoberto do chassis do veículo utilizando um perno ou parafuso existente.
- Ligue o cabo acessório do modo de estacionamento à porta USB na câmara.

## Ver vídeos e imagens

**NOTA:** o dispositivo interrompe a gravação e desativa os alertas durante a visualização de vídeos ou imagens.

- Selecione **∨ > Galeria**.
- Selecione uma opção:

**NOTA:** os vídeos não guardados e os vídeos Travelapse não estão disponíveis quando a opção para eliminar imediatamente os vídeos não guardados está ativa (*Definições da câmara, página 6*).

- Para visualizar vídeos que guardou, selecione **Vídeos guardados**.
  - Para visualizar vídeos que guardou enquanto estacionado, selecione **Vídeos estacionado**.
  - Para visualizar fotografias guardadas, selecione **Imagens**.
  - Para visualizar vídeos Travelapse, selecione **Travelapse**.
  - Para visualizar gravações de vídeo recentes que não tenham sido guardadas, selecione **Vídeos não guardados**.
- Selecione um vídeo ou uma fotografia.

## Guardar filmagens não guardadas

Pode ver as filmagens temporárias não guardadas na galeria e guardar clipes de vídeo a partir das mesmas. Esta funcionalidade não está disponível quando a opção para eliminar imediatamente os vídeos não guardados está ativa (*Definições da câmara, página 6*).

- Selecione **∨ > Galeria > Vídeos não guardados**.
- Selecione uma data e hora.

A reprodução do vídeo não guardado relativo a essa informação de tempo é iniciada.
- Mantenha **^** ou **∨** premidos para percorrer o vídeo para trás ou para a frente.



Enquanto mantém o botão premido, o dispositivo aumenta a velocidade de passagem pelo vídeo. A informação de tempo aparece no canto inferior esquerdo do vídeo.

- 4 Quando encontrar as filmagens que pretende guardar, prima ► > **Guardar**.

O dispositivo guarda um clipe de vídeo de três minutos.

## Eliminar uma fotografia ou vídeo

- Ao visualizar um vídeo, selecione ■■ > **Eliminar** > **Sim**.
- Ao visualizar uma fotografia, selecione ■■ > **Sim**.

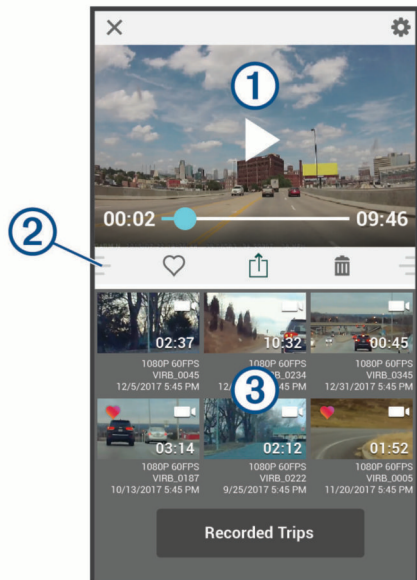
## Aplicação Garmin VIRB®

A aplicação Garmin VIRB gratuita permite ver e partilhar fotografias e vídeos gravados da câmara de tablier no seu smartphone. Para transferir a aplicação Garmin VIRB ou obter mais informações, acesse a [garmin.com/VIRBapp](http://garmin.com/VIRBapp).

### Ver vídeos e fotografias na aplicação Garmin VIRB

- Na loja de aplicações do dispositivo móvel, instale a aplicação Garmin VIRB.  
Para obter mais informações, consulte [garmin.com/VIRBapp](http://garmin.com/VIRBapp).
- No seu dispositivo Garmin Dash Cam, selecione **Galeria** > **Partilhar galeria**.
- No seu smartphone, abra a aplicação Garmin VIRB.  
A aplicação procura o seu dispositivo Garmin Dash Cam e liga-se automaticamente.
- Se necessário, introduza a palavra-passe para Wi-Fi apresentada no ecrã Garmin Dash Cam.
- No seu smartphone, selecione um vídeo ou fotografia para ver ou partilhar.

### Galeria de aplicações Garmin VIRB



⚙	Selecione para alterar as definições da câmara.
①	Mostra uma pré-visualização da fotografia ou do vídeo selecionado.
②	Arraste para cima ou para baixo para aumentar ou diminuir a biblioteca.
♥	Selecione para marcar a fotografia ou o vídeo selecionado como favorito.
✂	Selecione para editar, guardar e partilhar a fotografia ou o vídeo selecionados.

✂	Selecione para eliminar o vídeo ou a fotografia selecionados.
③	Selecione uma miniatura de fotografia ou vídeo para o visualizar.

### Editar e partilhar um vídeo

- Na galeria de aplicações Garmin VIRB, selecione um vídeo.
- Selecione uma opção:
  - Se estiver a utilizar um dispositivo Apple®, selecione ✂.
  - Se estiver a utilizar um dispositivo com Android™, selecione ✂.
- Utilize as barras para cortar o clipe de vídeo e seleccionar a secção do vídeo a partilhar.
- Quando terminar a edição do vídeo, selecione **Seguinte**.  
A aplicação processa o vídeo. Isto pode demorar algum tempo, dependendo da duração do vídeo.
- Após a aplicação acabar de processar o vídeo, selecione uma opção:
  - Para guardar o vídeo no seu dispositivo móvel, selecione ✂.
  - Para partilhar o vídeo numa rede social através de um dispositivo Apple, selecione ✂.
  - Para partilhar o vídeo numa rede social através de um dispositivo com Android, selecione ✂.

## Vídeos e fotografias no seu computador

**NOTA:** alguns leitores de multimédia podem não suportar a reprodução de alta resolução.

Os vídeos e as fotografias são guardados no diretório DCIM no cartão de memória da câmara. Os vídeos são guardados em formato de ficheiro MP4 e as fotografias são armazenadas em formato JPG. É possível ver e transferir as fotografias e os vídeos, ligando o cartão de memória ou o dispositivo ao computador ([Ligar o dispositivo ao computador, página 4](#)).

Os vídeos e as fotografias estão organizados em várias pastas.

**NOTA:** os vídeos não guardados e os vídeos Travelapse não estão disponíveis quando a opção para eliminar imediatamente os vídeos não guardados está ativa ([Definições da câmara, página 6](#)).

**100EVENT:** contém vídeos guardados automaticamente quando o dispositivo deteta um incidente.

**101PHOTO:** contém fotografias.

**102SAVED:** contém vídeos guardados manualmente pelo utilizador.

**103PARKM:** contém vídeos guardados enquanto estacionado.

**104TLPSE:** contém vídeos Travelapse.

**105UNSV:** contém imagens de vídeo não guardadas. O dispositivo substitui os vídeos mais antigos não guardados quando não existe mais espaço de armazenamento para vídeos não guardados.

### Ligar o dispositivo ao computador

Pode visualizar vídeos e fotografias no seu computador utilizando um cabo micro USB.

- Introduza a extremidade pequena do cabo micro USB na porta do dispositivo.
- Ligue a extremidade maior do cabo micro USB a uma porta do computador.  
Dependendo do sistema operativo do seu computador, o dispositivo é apresentado como unidade amovível ou volume amovível.



## Funcionalidades de aviso ao condutor e alertas

A câmara está equipada com funcionalidades que podem incentivar uma condução mais atenta, mesmo quando conduzir numa área familiar. O dispositivo emite um sinal sonoro audível ou mensagem e apresenta as informações relativas ao alerta. Pode ativar ou desativar o sinal sonoro para alguns tipos de alertas ao condutor.

**Aviso de colisão frontal:** o dispositivo alerta-o quando deteta que não está a manter uma distância de segurança entre o seu veículo e o veículo à sua frente.

**Aviso de saída de faixa:** o dispositivo alerta o condutor quando detetar que o condutor está a transpor uma delimitação de faixa inadvertidamente.

**Alerta para avançar:** o dispositivo emite um sinal e apresenta um alerta quando o trânsito parado se começa a mover.

**Radares de velocidade:** o dispositivo emite um sinal e apresenta o limite de velocidade e a distância até ao radar de velocidade.

**Radares de semáforos:** o dispositivo emite um sinal e apresenta a distância até ao radar de semáforo.

### Sistema de aviso de colisão frontal

#### ⚠ ATENÇÃO

A funcionalidade de sistema de aviso de colisão frontal (FCWS) é apenas informativa e não substitui a sua responsabilidade em observar todas as condições da estrada e da condução, cumprir todas as regulamentações de trânsito e utilizar sempre práticas de condução seguras. A FCWS conta com a câmara para fornecer um aviso sonoro quando se aproximam veículos à sua frente. Consequentemente, pode ter funcionalidade limitada em condições de pouca visibilidade. Para mais informações, consulte [garmin.com/warnings](http://garmin.com/warnings).

**NOTA:** esta funcionalidade não está disponível em todas as áreas nem para todos os modelos de produtos.

A funcionalidade FCWS alerta-o quando o dispositivo deteta que não está a manter uma distância de segurança entre o seu veículo e o veículo à sua frente. O dispositivo determina a velocidade do seu veículo utilizando o GPS e calcula uma distância de segurança com base na sua velocidade. O FCWS é ativado automaticamente quando a velocidade do seu veículo excede os 48 km/h (30 mph).

Quando o dispositivo deteta que está demasiado perto do veículo à sua frente, reproduz um alerta sonoro e é apresentado um aviso no ecrã.



### Sugestões de desempenho do Sistema de aviso de colisão frontal

Existem vários fatores a afetar o desempenho do sistema de aviso de colisão frontal (FCWS). Algumas condições podem impedir que a funcionalidade FCWS detete um veículo à sua frente.

- A funcionalidade FCWS só é ativada quando a velocidade do seu veículo exceder 50 km/h (30 mph).

- A funcionalidade FCWS poderá não detetar um veículo à sua frente quando a vista da câmara está obscurecida por chuva, nevoeiro, neve, sol ou brilho dos faróis, ou escuridão.
- A funcionalidade FCWS poderá não funcionar corretamente se a câmara estiver incorretamente alinhada (*Definir a colocação da câmara, página 2*).
- A funcionalidade FCWS poderá não detetar veículos a mais de 40 m (130 pés) ou a menos de 5 m (16 pés) de distância.
- A funcionalidade FCWS poderá não funcionar corretamente se as definições de colocação da câmara não indicarem corretamente a altura do veículo ou a posição do dispositivo no veículo (*Definir a colocação da câmara, página 2*).

### Sistema de aviso de saída de faixa

#### ⚠ ATENÇÃO

A funcionalidade de sistema de aviso de saída de faixa (LDWS) é apenas informativa e não substitui a sua responsabilidade em observar todas as condições da estrada e da condução, cumprir todas as regulamentações de trânsito e utilizar sempre práticas de condução seguras. A LDWS conta com a câmara para fornecer avisos sonoros para os marcadores de faixas. Consequentemente, pode ter funcionalidade limitada em condições de pouca visibilidade. Para mais informações, consulte [garmin.com/warnings](http://garmin.com/warnings).

A funcionalidade LDWS alerta-o quando o dispositivo deteta que poderá estar a transpor uma delimitação de faixa inadvertidamente. Por exemplo, o dispositivo alerta-o se transpuser uma linha de limite da faixa de rodagem ou se transpuser uma linha delimitadora do tráfego em sentido contrário. A funcionalidade LDWS fornece alertas apenas quando a velocidade do seu veículo excede 64 km/h (40 mph). O alerta é apresentado no lado direito ou esquerdo do ecrã, para indicar a linha delimitadora que está a transpor.



**NOTA:** para o melhor desempenho do LDWS, deverá definir a opção Colocação da câmara para indicar a localização do dispositivo no veículo.

### Sugestões de desempenho do aviso de saída de faixa

Existem vários fatores a afetar o desempenho do sistema de aviso de saída de faixa (LDWS). Algumas condições podem evitar que a funcionalidade LDWS detete as saídas de faixa.

- A funcionalidade LDWS fornece alertas apenas quando a velocidade do seu veículo excede 65 km/h (40 mph).
- A funcionalidade LDWS não fornece alertas sobre determinados tipos de estradas, como rampas de autoestrada ou faixas que se unem.
- A funcionalidade LDWS poderá não funcionar corretamente se a câmara estiver desalinhada.
- A funcionalidade LDWS poderá não funcionar corretamente se as definições de colocação da câmara não indicarem corretamente a altura do veículo ou a posição do dispositivo no veículo (*Definir a colocação da câmara, página 2*).
- A funcionalidade LDWS requer uma vista nítida e contínua das linhas divisórias de faixa.
  - As saídas de faixa podem não ser detetadas quando as linhas delimitadoras estão obscurecidas pela chuva, nevoeiro, neve, sombras extremas, sol ou brilho dos

faróis, construções na estrada ou qualquer outra obstrução visual.

- As saídas de faixa podem não ser detetadas se as linhas delimitadoras de faixa estiverem desalinhadas, em falta ou demasiado gastas.
- A funcionalidade LDWS poderá não detetar saídas de faixa em estradas demasiado largas, estreitas ou sinuosas.

## Alerta para avançar

O alerta para avançar emite um sinal e apresenta um alerta quando o trânsito parado à frente do seu veículo começa a fluir novamente. Este alerta é apresentado apenas depois de o veículo à frente se ter afastado consideravelmente do seu veículo e o seu veículo tiver ficado parado. Esta funcionalidade pode ser útil em semáforos ou em atrasos no trânsito. Esta funcionalidade utiliza a câmara de tablier para detetar o veículo parado ou em movimento e requer uma vista desimpedida da estrada.



## Radares de semáforos e de velocidade

### AVISO

A Garmin não é responsável pela precisão ou pelas consequências da utilização de uma base de dados de radares de velocidade ou de semáforos.

**NOTA:** esta funcionalidade não está disponível para todas as regiões nem todos os modelos de produtos.

Estão disponíveis informações, em algumas áreas e em alguns modelos, acerca dos locais onde se encontram radares de semáforos e de velocidade. O dispositivo alerta-o ao aproximar-se do limite de velocidade ou do radar de velocidade comunicado.

- Pode utilizar o software Garmin Express™ ([garmin.com/express](http://garmin.com/express)) para atualizar a base de dados de câmaras guardada no seu dispositivo. Deve atualizar o seu dispositivo frequentemente para receber as informações de radares mais atualizadas.

## Controlo por voz

**NOTA:** a funcionalidade de controlo por voz não está disponível para o modelo de produto 45.

A funcionalidade de controlo por voz permite-lhe controlar a câmara dizendo palavras e comandos.

**NOTA:** a funcionalidade de controlo por voz não está disponível em todos os idiomas. Pode utilizar esta funcionalidade enquanto a interface está definida para um idioma não suportado, mas terá de dizer os comandos em inglês.

## Controlar a câmara através dos comandos de voz

**NOTA:** a funcionalidade de controlo por voz não está disponível para o modelo de produto 45.

- 1 Diga **OK, Garmin** para ativar a funcionalidade de controlo por voz.

A câmara emite um sinal e fica à espera de ouvir um comando.

### 2 Diga um comando:

- Para guardar um vídeo, diga **Save Video** (Guardar vídeo).
- Para capturar uma imagem, diga **Captar uma imagem** (Captar uma imagem).
- Para gravar áudio com o vídeo, diga **Record Audio** (Gravar áudio).
- Para gravar vídeo sem áudio, diga **Stop Audio** (Parar áudio).
- Para iniciar Travelapse, diga **Start Travelapse** (Iniciar Travelapse).
- Para parar Travelapse, diga **Stop Travelapse** (Parar Travelapse).

A câmara emite um sinal quando reconhece o seu comando.

## Ativar ou desativar o controlo por voz

Selecione **▼ > Controlo de voz > Definições > Desativar**.

## Dicas para utilizar o Controlo por voz

- Fale num tom normal direcionado para o dispositivo.
- Reduza os ruídos de fundo para aumentar a precisão do reconhecimento de voz.
- Antes de cada comando, diga **OK, Garmin**.
- Aguarde até ouvir um tom para confirmar que a câmara reconheceu um comando com êxito.

## Definições

### Definições da câmara

Prima **^ > Definições > Câmara**.

**Resolução:** ajusta a resolução de vídeo.

**Deteção de eventos:** ativa e desativa a deteção de eventos (*Deteção de eventos, página 2*).

**Gravar áudio:** ativa e desativa a gravação de áudio (*Ligar e desligar a gravação de áudio, página 3*).

**Seleção de dados:** ajusta o tipo de dados apresentados nos vídeos e imagens.

**Vídeos não guardados:** determina em que situações o dispositivo elimina as filmagens não guardadas. Se for selecionada a opção **Eliminar quando cheio**, o dispositivo elimina os vídeos não guardados mais antigos quando já não existe espaço no cartão de memória. Caso seja selecionada a opção **Eliminar imediatamente**, o dispositivo elimina continuamente os vídeos não guardados com mais de três minutos e elimina todos os vídeos não guardados sempre que é desligado. Esta funcionalidade é útil para ajudar a privacidade dos dados. Quando a opção Eliminar imediatamente está selecionada, não pode gravar vídeos Travelapse nem visualizar os vídeos não guardados na galeria.

**Grav. após perda aliment.:** define o tempo em que o dispositivo continua a gravar vídeo depois de ser desligado.

**Gravar enquanto estacionado:** permite que a câmara grave vídeos enquanto o veículo se encontra estacionado e desligado e define o período de tempo durante o qual a câmara permanece ativa enquanto estiver estacionado. Esta funcionalidade só está disponível quando o cabo acessório do modo de estacionamento da Dash Cam está ligado à câmara (*Gravar vídeos enquanto estacionado, página 3*).

### AVISO

Devido a regulamentos relacionados com a privacidade, esta funcionalidade não está disponível em todas as regiões. É da

sua responsabilidade conhecer e respeitar as leis e os direitos aplicáveis à privacidade na sua jurisdição.

**Formatar cartão:** formata o cartão de memória e elimina todos os vídeos, fotografias e dados do cartão.

### Definições de resolução de vídeo

Pode alterar a resolução de vídeo na câmara. A resolução representa a altura do vídeo em pixéis. As definições de vídeo de resolução superior necessitam de mais espaço no cartão de memória do que as definições de resolução mais baixa.

Selecione **Definições > Câmara > Resolução**.

**1440p, 30 fps:** grava vídeo com resolução de 1440p a 30 fotogramas por segundo.

**NOTA:** esta opção só está disponível para os modelos 54/55/65W.

**1080p, 60 fps:** grava vídeo com resolução de 1080p a 60 fotogramas por segundo.

**NOTA:** esta opção só está disponível para os modelos Garmin Dash Cam 54/55.

**1080p, 30 fps, HDR:** grava vídeo com resolução de 1080p a 30 fotogramas por segundo, utilizando imagens com elevada amplitude dinâmica (HDR). A opção de imagens HDR regista vários níveis de exposição para cada fotograma e pode melhorar a nitidez do vídeo em condições de elevado contraste ou fraca luminosidade.

**NOTA:** esta opção só está disponível para os modelos Garmin Dash Cam 54/55.

**1080p, 30 fps:** grava vídeo com resolução de 1080p a 30 fotogramas por segundo.

**720p, 30 fps:** grava vídeo com resolução de 720p a 30 fotogramas por segundo.

### Definições de assistência ao condutor

Selecione **^ > Definições > Assistência ao condutor**.

**Colocação da câmara:** permite-lhe indicar a posição do seu dispositivo no veículo (*Definir a colocação da câmara, página 2*).

**Colisão frontal:** ajusta a sensibilidade da funcionalidade FCWS.

**Alerta para avançar:** ativa ou desativa os alertas sonoros e a apresentação de alertas para avançar quando o trânsito parado começa a fluir (*Alerta para avançar, página 6*).

**Saída de faixa:** ajusta as definições de delimitação da faixa (*Sistema de aviso de saída de faixa, página 5*).

**Alertas de proximidade:** ajusta os alertas de proximidade sonoros.

### Definições de alertas de proximidade

A câmara emite um sinal sonoro e apresenta um alerta no ecrã quando se aproxima de pontos de proximidade, como radares de velocidade ou radares de semáforos. Para utilizar os alertas de proximidade, tem de ter dados de pontos de proximidade no dispositivo, como uma base de dados de radares de velocidade ou radares de semáforos. Pode personalizar o comportamento dos alertas de proximidade.

**NOTA:** esta funcionalidade não está disponível em todas as áreas.

Selecione **Definições > Assistência ao condutor > Alertas de proximidade**.

**Áudio:** define o estilo do alerta que é reproduzido quando se aproxima de pontos de proximidade.

**Alertas:** define os pontos de proximidade para os quais serão reproduzidos alertas.

**Eliminar ficheiros:** permite eliminar dados de pontos de proximidade.

**NOTA:** esta opção é fornecida principalmente para aplicações de implementação ou distribuição comercial. A maioria dos utilizadores não deve eliminar os dados de pontos de proximidade. Não é possível recuperar dados de pontos de proximidade eliminados e não existem atualizações disponíveis para uma base de dados eliminada. Se a sua base de dados de pontos de proximidade estiver desatualizada, deve atualizá-la em vez de a eliminar.

**Atualizar:** apresenta instruções sobre como atualizar os dados de pontos de proximidade no seu dispositivo.

### Definições do sistema

Selecione **^ > Definições > Sistema**.

**Volume:** ajusta o volume dos alertas da câmara e da reprodução de vídeo.

**Brilho:** ajusta o brilho do ecrã no visor.

**Modo de cores:** permite-lhe selecionar o modo de cores diurnas ou noturnas. Caso selecione a opção Automático, o dispositivo muda automaticamente para cores diurnas ou noturnas com base na hora do dia.

**Tempo de espera do ecrã:** permite-lhe definir o ecrã para permanecer ligado enquanto a câmara está a receber energia ou para se desligar após um minuto de inatividade. A câmara continua a gravar enquanto o ecrã está desligado e o LED de gravação permanece aceso a vermelho para indicar que o dispositivo está a gravar.

**Configuração:** permite-lhe definir as unidades de medida, o tempo e o idioma, e efetuar a respetiva reposição de acordo com os valores predefinidos.

**Sobre:** apresenta o nome da câmara, o número da versão do software, o número de ID da unidade e informações sobre outras funcionalidades de software.

**Regulador:** apresenta informações regulamentares e de conformidade.

### Configuração do dispositivo

Selecione **^ > Definições > Sistema > Configuração**.

**Unidades:** define a unidade de medida utilizada para as distâncias.

**Hora:** define a hora, data e formato para o carimbo de data.

**Idioma:** altera todos os textos apresentados no ecrã para o idioma selecionado.

**Report:** restaura todas as predefinições de fábrica e desemparelha a câmara da aplicação Garmin VIRB. Esta opção não elimina as fotografias nem os vídeos gravados. Pode formatar o cartão de memória para eliminar as fotografias e os vídeos existentes (*Formatar o cartão de memória, página 1*).

## Informação sobre o dispositivo

### Limpar a lente da câmara

#### AVISO

Evite os produtos de limpeza químicos e os solventes que possam danificar componentes em plástico.

Deve limpar a lente da câmara regularmente, de modo a melhorar a qualidade do vídeo gravado.

- 1 Limpe a lente com um pano macio, podendo também humedecer o pano com isopropanol.
- 2 Permita que a lente seque ao ar.

### Assistência e atualizações

O Garmin Express ([garmin.com/express](http://garmin.com/express)) permite um fácil acesso a estes serviços para dispositivos Garmin.

- Registo do produto
- Manuais dos produtos
- Atualizações de software

## Configurar Garmin Express

- 1 Ligue o dispositivo ao computador utilizando um cabo USB.
- 2 Aceda a [garmin.com/express](http://garmin.com/express).
- 3 Siga as instruções no ecrã.

## Centro de assistência Garmin

Aceda a [support.garmin.com](http://support.garmin.com) para obter ajuda e informações, como manuais dos produtos, perguntas mais frequentes, vídeos e apoio ao cliente.

## Ver informações regulamentares e de conformidade da etiqueta eletrónica

- 1 No menu de definições, deslize até à parte inferior do menu.
- 2 Selecione **Sistema**.
- 3 Selecione **Regulador**.

## Reiniciar o dispositivo

Pode reiniciar o dispositivo caso deixe de funcionar.

Mantenha o botão de alimentação premido durante 12 segundos.

## Especificações

Intervalo da temperatura de funcionamento	De -20 °C a 55 °C (de -4 °F a 131 °F)
Intervalo de temperatura de carregamento	De 0 °C a 45 °C (de 32 °F a 113 °F)
Cartão de memória	microSDHC de classe 10 ou superior de 4 até 64 GB
Frequências sem fios da Garmin Dash Cam 45	2,4 GHz @ 9 dBm
Frequências sem fios da Garmin Dash Cam 54/55/65W	2,4 GHz @ 8 dBm

## Resolução de problemas

### A câmara aquece durante o funcionamento

É normal que a câmara aqueça durante a utilização normal, especialmente durante a gravação de um vídeo de alta resolução ou a transmissão de um sinal Wi-Fi®.

### O meu cartão de memória está degradado e necessita de ser substituído

Todos os cartões de memória da microSD ficam gastos depois de serem utilizados um grande número de vezes. A formatação frequente do cartão pode prolongar a vida útil e melhorar o desempenho. Como a câmara de tablier grava de forma contínua, poderá ter de substituir o cartão de memória periodicamente ([Instalar o cartão de memória, página 1](#)). O seu dispositivo deteta automaticamente erros no cartão de memória e alerta-o quando chega a altura de o formatar ou substituir.

Pode tomar estas medidas para aumentar a vida útil do cartão de memória.

- Formate o cartão de memória, pelo menos, uma vez a cada seis meses ([Formatar o cartão de memória, página 1](#)).
- Se o dispositivo apresentar um alerta de erro do cartão de memória, experimente primeiro formatar o cartão de memória ([Formatar o cartão de memória, página 1](#)) e, se necessário, substitua o cartão de memória ([Instalar o cartão de memória, página 1](#)).

- Desligue o dispositivo quando o seu veículo não estiver em utilização.

Caso o seu dispositivo não esteja ligado a uma tomada de alimentação de um veículo com interruptor de ignição, deverá desativar o dispositivo quando o veículo não estiver a ser utilizado, de modo a impedir que a câmara grave imagens não pretendidas.

- Utilize um cartão de memória com uma capacidade de armazenamento superior.

Uma vez que os dados nos cartões de memória de maior capacidade são substituídos com menos frequência, os cartões têm normalmente uma vida útil mais longa.

- Utilize um cartão de memória de alta qualidade com uma classificação de velocidade de 10 ou superior.
- Adquira o seu cartão de memória de substituição num fabricante de alta qualidade ou num vendedor fidedigno.

### As minhas gravações de vídeo estão desfocadas

- Limpar a lente da câmara ([Limpar a lente da câmara, página 7](#)).
- Limpe o para-brisas na parte da frente da câmara.
- Verifique se a área em frente ao para-brisas na parte da frente da câmara é limpa pelos limpa-para-brisas e, se necessário, desloque o dispositivo.

### As minhas gravações de vídeo estão intermitentes ou incompletas

- Para obter os melhores resultados da câmara e de vídeo, utilize um cartão de memória de alta qualidade com uma classificação de velocidade de classe 10 ou superior.  
Um cartão de memória mais lento pode não gravar vídeo de forma suficientemente rápida.
- Se estiver a ver vídeos no smartphone através de uma ligação sem fios à câmara, experimente vê-los noutra localização com menos interferência na rede sem fios ou experimente transferir os vídeos para o smartphone ([Editar e partilhar um vídeo, página 4](#)).
- Transfira as gravações importantes para um computador ou um smartphone e formate o cartão de memória ([Formatar o cartão de memória, página 1](#)).
- Se o dispositivo apresentar um alerta de erro do cartão de memória, experimente primeiro formatar o cartão de memória ([Formatar o cartão de memória, página 1](#)) e, se necessário, substitua o cartão de memória ([Instalar o cartão de memória, página 1](#)).
- Atualize o software do dispositivo para a versão mais recente ([Assistência e atualizações, página 7](#)).



# Índice Remissivo

## A

alertas **5**  
alertas ao condutor **5, 6**  
alertas de pontos de proximidade, definições **7**  
áudio, pontos de proximidade **7**

## C

cabo do modo de estacionamento **3**  
câmara de tablier **8**  
    fotografia **4**  
    gravar áudio **3**  
    gravar vídeo **3**  
    reproduzir vídeo **4**  
câmaras  
    dash cam **1**  
    semáforos **6**  
    velocidade **6**  
cartão de memória **1, 8**  
    instalar **1**  
cartão microSD **1**  
Cartão microSD **8**  
colocação da câmara **2**  
computador, ligar **4**  
configurar **2**  
controlo por voz **6**  
    dicas **6**

## D

dash cam, cartão de memória **1**  
definições **6, 7**  
deteção de eventos **2**

## F

fotografia, ver **4**

## G

Garmin Express **8**  
    atualizar software **7**  
    registar o dispositivo **7**

## L

limpar, dispositivo **7, 8**

## M

montagem, para-brisas **1**

## P

personalizar, definições **7**  
perspetiva geral do dispositivo **1**

## R

radares de semáforos **6**  
radares de velocidade **6**  
registar o dispositivo **7**  
Registo do produto **7**  
repor, dispositivo **8**  
resolução **7**  
resolução de problemas **8**

## S

sistema **7**  
sistema avançado de assistência à condução (ADAS) **5, 6**  
sistema de aviso de colisão frontal (FCWS) **5**  
sistema de aviso de saída de faixa (LDWS) **5**  
software  
    atualizar **7**  
    versão **8**

## T

tecla de alimentação **2**  
tirar, fotografia **3**  
Travelapse **3**

## V

vídeo  
    editar **4**  
    eliminar **4**  
    fotografia, ver **3**

gravar **2, 3**  
guardar **3**  
jogar **3, 4**  
qualidade **8**  
ver **4**

## W

Wi-Fi, ligar **4**

