

SENSOR DE VELOCIDADE 2 E SENSOR DE CADÊNCIA 2

Manual do proprietário

© 2019 Garmin Ltd. ou suas subsidiárias

Todos os direitos reservados. Em conformidade com as leis que regem os direitos autorais, o presente manual não pode ser copiado, parcial ou integralmente, sem o prévio consentimento por escrito da Garmin. A Garmin se reserva o direito de alterar ou melhorar seus produtos e fazer mudanças no conteúdo do presente manual sem a obrigação de notificar qualquer pessoa ou organização sobre tais alterações ou melhorias. Acesse www.garmin.com para conferir as atualizações mais recentes e obter mais informações sobre o uso do produto.

Garmin®, o logotipo da Garmin e ANT+® são marcas comerciais da Garmin Ltd. ou suas subsidiárias, registradas nos Estados Unidos da América e em outros países. Garmin Connect™ é uma marca comercial da Garmin Ltd. ou de suas subsidiárias. Essas marcas comerciais não podem ser usadas sem a permissão expressa da Garmin.

Apple® é uma marca comercial da Apple Inc., registrada nos Estados Unidos da América e em outros países. A marca da palavra BLUETOOTH® e os logotipos são propriedade da Bluetooth SIG, Inc., e qualquer uso de tais marcas pela Garmin é realizado sob licença. Outras marcas registradas e nomes de marcas são dos seus respectivos proprietários.

Este produto possui certificação da ANT+®. Acesse www.thisisant.com/directory para obter uma lista de produtos e de aplicativos compatíveis.

M/N: A03610, A03650

Sumário

Introdução.....	1
Instalando o sensor de velocidade.....	1
Instalando o sensor de cadência.....	2
Emparelhar os sensores com o seu dispositivo.....	2
Garmin Connect™	3
Emparelhar o sensor de velocidade com seu smartphone.....	3
Informações sobre o dispositivo.....	4
A bateria pode ser substituída pelo usuário	4
Substituir a pilha do sensor de velocidade.....	4
Substituir a pilha do sensor de cadência	5
Especificações do Speed Sensor 2 e do Cadence Sensor 2.....	6
Solução de problemas.....	7
Meu dispositivo não se conecta aos sensores.....	7
Garantia limitada.....	7

Introdução

⚠ ATENÇÃO

Consulte o guia *Informações importantes sobre segurança e sobre o produto* na caixa do produto para obter mais detalhes sobre avisos e outras informações importantes.

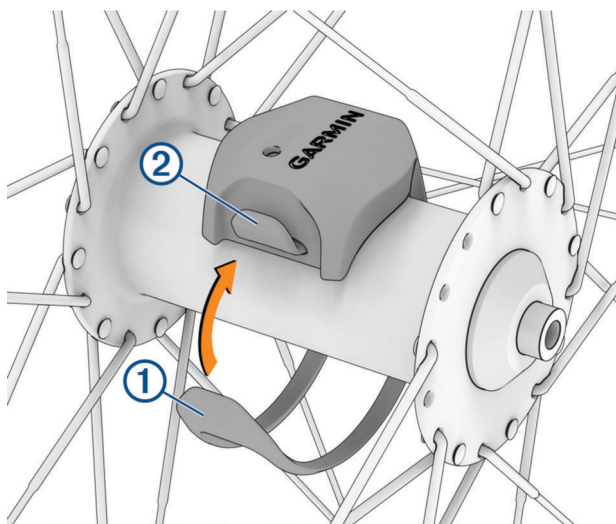
Consulte sempre seu médico antes de começar ou modificar o programa de exercícios.

Instalando o sensor de velocidade

OBSERVAÇÃO: se você não tiver esse sensor, ignore este passo.

DICA: a Garmin® recomenda que você fixe sua bicicleta em um suporte enquanto instala o sensor.

- 1 Coloque e segure o sensor de velocidade na parte superior do centro da roda.
- 2 Coloque a faixa ① em volta do centro da roda e fixe-o no gancho ② no sensor.



O sensor pode ser inclinado quando instalado em um centro assimétrico. Isso não afeta o funcionamento.

- 3 Gire a roda para verificar folgas.

O sensor não deve entrar em contato com outras partes de sua bicicleta.

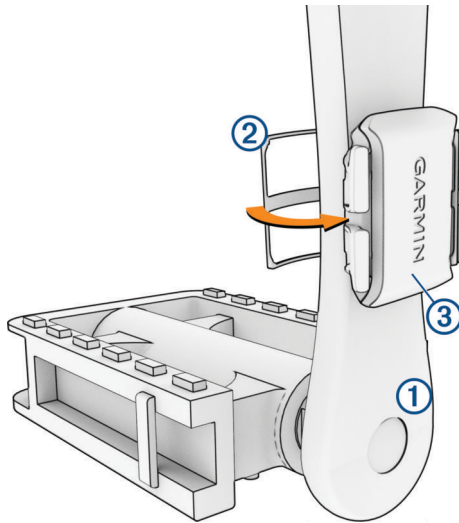
OBSERVAÇÃO: o LED pisca na cor verde por cinco segundos para indicar atividade depois de duas rotações.

Instalando o sensor de cadência

OBSERVAÇÃO: se você não tiver esse sensor, ignore este passo.

DICA: a Garmin recomenda que você fixe sua bicicleta em um suporte enquanto instala o sensor.

- 1 Selecione o tamanho de faixa que corresponda seguramente ao tamanho da pedivela ①.
A faixa selecionada deve ser a menor que se estenda por toda a pedivela.
- 2 Do lado contrário, coloque e segure o lado liso do sensor de cadência no interior da pedivela.
- 3 Coloque as faixas ② em volta da pedivela e fixe-as nos ganchos ③ no sensor.



- 4 Gire a pedivela para verificar folgas.
O sensor e as faixas não devem entrar em contato com nenhuma parte da bicicleta ou de seu sapato.
- OBSERVAÇÃO:** o LED pisca na cor verde por cinco segundos para indicar atividade depois de duas rotações.
- 5 Faça um teste de uma volta de 15 minutos e verifique o sensor e as faixas para garantir que não haja nenhum dano.

Emparelhar os sensores com o seu dispositivo

A primeira vez em que você conectar um sensor sem fio ao dispositivo usando a tecnologia ANT+® ou Bluetooth®, será necessário emparelhar o dispositivo e o sensor. Após o emparelhamento, o dispositivo se conectará ao sensor automaticamente sempre que você iniciar uma atividade e o sensor estiver ativo e dentro da área de alcance.

OBSERVAÇÃO: as instruções de emparelhamento são diferentes para cada dispositivo Garmin compatível. Consulte o manual do proprietário.

- Coloque o dispositivo Garmin compatível a uma distância de até 3 m (10 pés) do sensor.
 - Afaste-se 10 m (33 pés) de outros sensores sem fio durante o emparelhamento.
 - Gire a pedivela ou roda duas voltas para ativar o sensor.
O LED pisca em verde por cinco segundos para indicar atividade. O LED pisca em vermelho para indicar uma condição de pilha fraca.
 - Se disponível, emparelhe o sensor usando a tecnologia ANT+.
- OBSERVAÇÃO:** o sensor pode emparelhar com até dois dispositivos Bluetooth e qualquer número de dispositivos ANT+.

Após emparelhar pela primeira vez, o dispositivo Garmin compatível reconhecerá automaticamente o sensor sem fio sempre que ele for ativado.

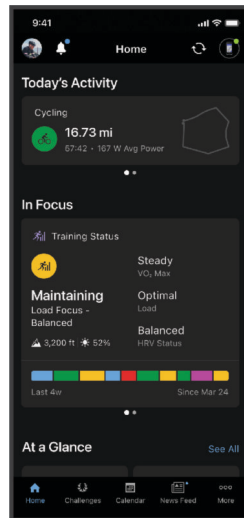
Garmin Connect™

A sua conta Garmin Connect permite que você monitore o seu desempenho e conecte-se com os seus amigos. Oferece ferramentas para localizar, analisar, compartilhar e encorajar uns aos outros. Registre os eventos do seu estilo de vida ativo.

Você pode criar sua conta gratuita do Garmin Connect ao emparelhar o dispositivo com seu telefone usando o app Garmin Connect.

Armazene suas atividades: após concluir um percurso com o dispositivo, você pode sincronizar com o app Garmin Connect para carregar essa atividade e mantê-la por quanto tempo quiser.

Análise suas informações: você pode ver informações mais detalhadas sobre seu condicionamento físico e atividades em locais fechados, incluindo tempo, distância, calorias queimadas gráficos de velocidade e relatórios personalizáveis.



Compartilhe suas atividades: você e seus amigos podem se conectar e seguir as atividades uns dos outros ou compartilhar links para suas atividades.

Gerencie suas configurações: você pode personalizar seu dispositivo e configurações de usuário em sua conta do Garmin Connect.

Emparelhar o sensor de velocidade com seu smartphone

Ao emparelhar o sensor de velocidade com o app Garmin Connect, você pode registrar e carregar atividades de ciclismo que incluem dados de velocidade e distância sem usar outro dispositivo Garmin. O sensor de velocidade deve ser emparelhado diretamente através do app Garmin Connect, em vez de ser emparelhado pelas configurações Bluetooth no seu smartphone.

OBSERVAÇÃO: o sensor de cadência não pode emparelhar com o app Garmin Connect e ser usado como um sensor independente.

1 Usando a loja de apps do seu smartphone, instale e abra o app Garmin Connect.



2 Coloque o smartphone a uma distância de até 3 m (10 pés) do sensor de velocidade.

OBSERVAÇÃO: afaste-se 10 m (33 pés) de outros sensores sem fio durante o emparelhamento.

3 Gire a roda duas voltas para ativar o sensor de velocidade.

O LED pisca em verde por cinco segundos para indicar atividade. O LED pisca em vermelho para indicar uma condição de pilha fraca.

4 Selecione uma opção para adicionar o sensor de velocidade à sua conta do Garmin Connect:

- Caso esta seja a primeira vez que você emparelha um dispositivo com o app Garmin Connect, siga as instruções mostradas na tela.
- Caso já tenha emparelhado outro dispositivo com o app Garmin Connect, no menu  ou , selecione **Dispositivos Garmin > Adicionar dispositivo** e siga as instruções mostradas na tela.

Informações sobre o dispositivo

A bateria pode ser substituída pelo usuário

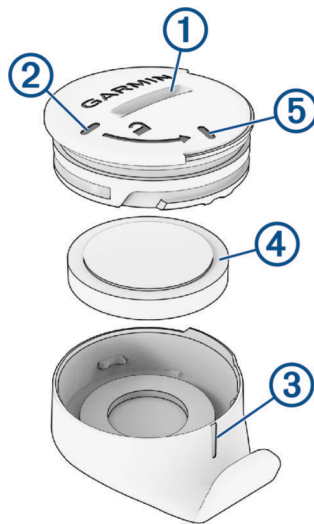
⚠ ATENÇÃO

Consulte o guia *Informações importantes sobre segurança e sobre o produto* na caixa do produto para obter mais detalhes sobre avisos e outras informações importantes.

Substituir a pilha do sensor de velocidade

O dispositivo usa uma pilha CR2032. O LED pisca em vermelho para indicar uma condição de pilha fraca após duas voltas.

- 1 Remova o sensor da capa.
- 2 Localize a tampa circular do compartimento da pilha ① na parte frontal do sensor.



- 3 Gire a tampa para a esquerda até o marcador ② alinhar com ③.

OBSERVAÇÃO: alguns modelos não têm os mesmos marcadores. Ainda é preciso girar a tampa para a esquerda.

DICA: você pode usar a capa para melhorar sua aderência à caixa.

- 4 Remova a tampa e a pilha ④.
- 5 Aguarde 30 segundos.
- 6 Insira uma nova pilha no compartimento, observando a polaridade.
- OBSERVAÇÃO:** não danifique nem perca a junta do O-ring.
- 7 Alinhe os marcadores da tampa ② e ③.
- OBSERVAÇÃO:** a tampa deve estar nivelada com a caixa do sensor.
- 8 Gire a tampa para a direita até o marcador ⑤ alinhar com ③.

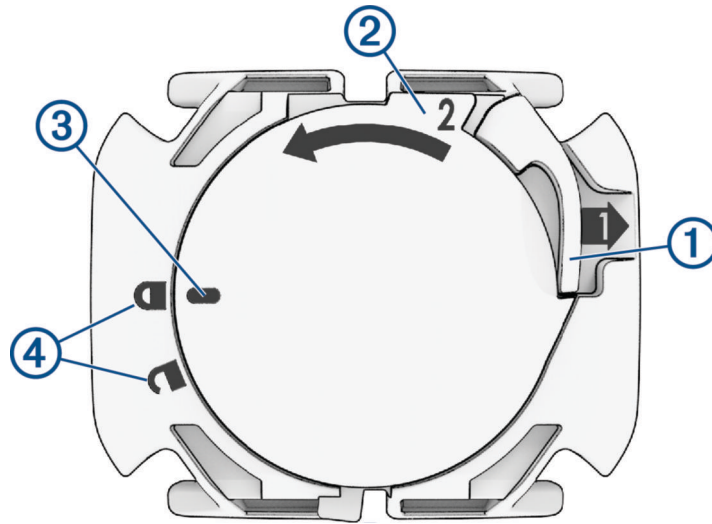
O LED pisca em vermelho e verde durante alguns segundos após a substituição da pilha. Quando o LED fica piscando em verde e, em seguida, para de piscar, o dispositivo é ativado e pronto para enviar dados.

Substituir a pilha do sensor de cadência

O dispositivo usa uma pilha CR2032. O LED pisca em vermelho para indicar uma condição de pilha fraca após duas voltas.

- 1 Na parte de trás do sensor, empurre a alavanca para fora ① e use a aba ② para girar a tampa para a esquerda até que o marcador ③ aponte para a posição desbloqueada ④.

OBSERVAÇÃO: alguns modelos não têm a alavanca e a aba na parte de trás do sensor. Ainda é preciso girar a tampa da bateria para a esquerda.



- 2 Remova a tampa e a bateria.
- 3 Aguarde 30 segundos.
- 4 Insira uma nova pilha no compartimento, observando a polaridade.
- OBSERVAÇÃO:** não danifique nem perca a junta do O-ring.
- 5 Alinhe a tampa para que o marcador aponte para a posição desbloqueada.
- OBSERVAÇÃO:** a tampa deve estar nivelada com a caixa do sensor.
- 6 Gire a tampa para a direita até o marcador apontar para a posição bloqueada.

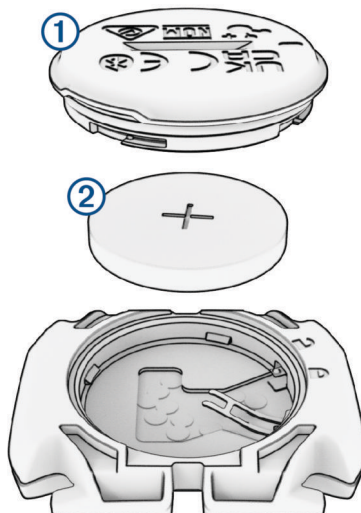
O LED pisca em vermelho e verde durante alguns segundos após a substituição da pilha. Quando o LED fica piscando em verde e, em seguida, para de piscar, o dispositivo é ativado e pronto para enviar dados.

Substituir a pilha do sensor de cadência

OBSERVAÇÃO: use estas instruções para modelos de produtos que têm um slot para moedas na tampa da bateria.

O dispositivo usa uma pilha CR2032. O LED pisca em vermelho para indicar uma condição de pilha fraca após duas voltas.

- 1 Localize a tampa circular do compartimento da pilha ① na parte posterior do sensor.



- 2 Rode a tampa para a esquerda até o marcador apontar para a posição desbloqueada e a tampa se soltar o suficiente para removê-la.
- 3 Remova a tampa e a pilha ②.
- 4 Aguarde 30 segundos.
- 5 Insira uma nova pilha no compartimento, observando a polaridade.
OBSERVAÇÃO: não danifique nem perca a junta do O-ring.
- 6 Gire a tampa para a direita até o marcador apontar para a posição bloqueada.
OBSERVAÇÃO: o LED pisca em vermelho e verde durante alguns segundos após a substituição da pilha. Quando o LED fica piscando em verde e, em seguida, para de piscar, o dispositivo é ativado e pronto para enviar dados.

Especificações do Speed Sensor 2 e do Cadence Sensor 2

Tipo de bateria	CR2032 de 3 V que pode ser substituída pelo usuário
Duração da bateria	Aproximadamente 12 meses, por 1 hora por dia
Armazenamento do sensor de velocidade	Até 300 horas de dados de atividades
Intervalo de temperatura de funcionamento	De -20 a 60 °C (de -4 a 140 °F)
Frequência sem fio	Máximo de 2,4 GHz a 4 dBm
Classificação de impermeabilidade	IEC 60529 IPX7 ¹

¹ O dispositivo é resistente a exposição acidental à água de até 1 m de profundidade por até 30 min. Para obter mais informações, acesse www.garmin.com/waterrating.

Solução de problemas

Meu dispositivo não se conecta aos sensores

Se o seu dispositivo não estiver se conectando aos sensores de velocidade e cadência, tente estas dicas.

- Gire a pedivela ou roda duas voltas para ativar o sensor.
O LED pisca em verde por cinco segundos para indicar atividade. O LED pisca em vermelho para indicar uma condição de pilha fraca.
- Substitua a pilha se o LED não piscar após duas voltas.
- Ative a tecnologia Bluetooth no seu smartphone ou dispositivo Garmin.
- Emparelhe o sensor com seu dispositivo usando a tecnologia ANT+.
OBSERVAÇÃO: se o sensor já estiver emparelhado com dois dispositivos Bluetooth, você deve emparelhar usando a tecnologia ANT+ ou remover um dispositivo Bluetooth.
- Remova o dispositivo do seu dispositivo Garmin para repetir o processo de emparelhamento.
- Remova o sensor de velocidade do app Garmin Connect e das configurações Bluetooth do seu smartphone para tentar novamente realizar o processo de emparelhamento.

Garantia limitada

A garantia limitada padrão da Garmin aplica-se a este acessório. Para obter mais informações, acesse garmin.com/support/warranty.

