



Astro[®] 320 avec T5/T5 mini



Manuel d'utilisation

© 2015 Garmin Ltd. ou ses filiales

Tous droits réservés. Conformément aux lois relatives au copyright en vigueur, toute reproduction du présent manuel, qu'elle soit partielle ou intégrale, sans l'autorisation préalable écrite de Garmin, est interdite. Garmin se réserve le droit de modifier ou d'améliorer ses produits et d'apporter des modifications au contenu du présent manuel sans obligation d'en avertir quelque personne physique ou morale que ce soit. Consultez le site Web de Garmin à l'adresse www.garmin.com pour obtenir les dernières mises à jour, ainsi que des informations complémentaires concernant l'utilisation de ce produit.

Garmin®, le logo Garmin, ANT+®, Astro®, BlueChart®, City Navigator® et TracBack® sont des marques commerciales de Garmin Ltd. ou de ses filiales, déposées aux Etats-Unis et dans d'autres pays. BaseCamp™ et chirp™ sont des marques commerciales de Garmin Ltd. ou de ses filiales. Elles ne peuvent être utilisées sans l'autorisation expresse de Garmin.

Windows® est une marque déposée de Microsoft Corporation aux Etats-Unis et/ou dans d'autres pays. Mac® est une marque commerciale déposée d'Apple Computer, Inc. déposée aux Etats-Unis et dans d'autres pays. microSD™ et le logo microSD sont des marques commerciales de SD-3C, LLC.

Les autres marques et noms commerciaux sont la propriété de leurs détenteurs respectifs.

Table des matières

Introduction.....	1	Marquage d'une position sur un tracé enregistré.....	6
Configuration du système.....	1	Navigation vers le début d'un tracé.....	6
Présentation des appareils.....	1	Archivage manuel d'un tracé.....	6
Appareil portable Astro320.....	1	Envoi et réception de données sans fil.....	6
Pavé numérique.....	1	Partage d'informations sur un chien.....	6
Appareil pour collier de chien.....	1	Réception d'informations sur un chien.....	6
Installation des piles.....	1	Navigation.....	6
Chargement de l'appareil pour collier de chien.....	2	Carte.....	6
Mise sous tension des appareils.....	2	Activation des champs de données de la carte.....	7
Mise hors tension des appareils.....	2	Compas.....	7
Acquisition des signaux satellites.....	2	Etalonnage du compas.....	7
Réglage de la luminosité du rétroéclairage.....	2	Navigation à l'aide du pointeur de relèvement.....	7
Ajustement du collier au chien.....	2	Pointeur de cap.....	7
Utilisation du clavier virtuel.....	2	Menu Rechercher.....	7
Suivi de chien.....	2	Recherche d'un waypoint par son nom.....	7
Suivi d'un chien sur la carte.....	3	Navigation à l'aide de Voir & rallier.....	7
Navigation vers un chien.....	3	Affichage du profil d'altitude.....	7
Affichage de l'état du chien.....	3	Etalonnage de l'altimètre barométrique.....	7
Icônes d'état du chien.....	3	Navigation vers un point du profil.....	7
Informations sur un chien.....	3	Modification du type de tracé.....	7
Réinitialisation des statistiques d'un chien et des tracés.....	3	Calculateur de voyage.....	7
Modification de la longueur d'un tracé de chien.....	3	Réinitialisation du calculateur de voyage.....	8
Modification du nom d'un chien.....	3	Applications.....	8
Modification de la couleur d'un tracé de chien.....	3	Configuration d'une alarme de proximité.....	8
Modification du type d'un chien.....	3	Calcul de la taille d'une zone.....	8
Configuration des alertes de chien.....	3	Affichage du calendrier et des almanachs.....	8
Suppression d'un chien.....	3	Définition d'une alarme.....	8
Ajout d'un chien à l' Astro.....	3	Chasses au trésor.....	8
Attribution manuelle d'un numéro d'identification à un chien.....	3	Téléchargement de chasses au trésor.....	8
Verrouillage du collier.....	4	Recherche d'un trésor.....	8
Activation du verrouillage du collier.....	4	Filtrage de la liste des trésors.....	8
Communication avec le collier.....	4	chirp™.....	8
Suivi avec BaseCamp™ BaseStation.....	4	Ouverture du chronomètre.....	9
Waypoints, itinéraires et tracés.....	4	Page Satellite.....	9
Waypoints.....	4	Modification de l'affichage satellite.....	9
Marquage de la position de votre véhicule.....	4	Désactivation du GPS.....	9
Marquage de la position actuelle.....	4	Simulation d'une position.....	9
Marquage d'une volée.....	4	Activation de la fonction de détection des aboiements.....	9
Marquage d'un waypoint à l'aide de la carte.....	4	Activation du mode de secours.....	9
Navigation vers un waypoint.....	4	Télécommande VIRB®.....	9
Modification d'un waypoint.....	4	Personnalisation de l'appareil.....	9
Recherche d'un waypoint par son nom.....	4	Personnalisation du menu principal.....	9
Recherche d'un waypoint à proximité d'un autre waypoint.....	5	Personnalisation des champs de données.....	9
Déplacement d'un waypoint sur la carte.....	5	Profil.....	9
Repositionnement d'un waypoint par rapport à la position actuelle.....	5	Création d'un profil personnalisé.....	9
Amélioration de la précision de la position d'un waypoint.....	5	Modification du nom d'un profil.....	9
Projection d'un waypoint.....	5	Suppression d'un profil.....	10
Suppression d'un waypoint.....	5	Paramètres système.....	10
Itinéraires.....	5	Paramètres de chien.....	10
Création d'un itinéraire.....	5	Paramètres d'affichage.....	10
Suivi d'un itinéraire enregistré.....	5	Définition des tonalités de l'appareil.....	10
Modification d'un itinéraire.....	5	Paramètres de carte.....	10
Affichage de l'itinéraire actif.....	5	Paramètres de carte avancés.....	10
Inversion d'un itinéraire.....	5	Paramètres de tracés.....	10
Suppression d'un itinéraire.....	5	Modification des unités de mesure.....	10
Suppression de tous les itinéraires.....	5	Paramètres de l'heure.....	10
Tracés.....	5	Paramètres de format de position.....	11
Enregistrement de journaux de suivi.....	6	Paramètres de cap.....	11
Affichage du profil d'altitude d'un tracé.....	6	Paramètres de l'altimètre.....	11
Affichage des détails du tracé.....	6	Paramètres de chasse au trésor.....	11
Enregistrement du tracé actuel.....	6	Paramètres de définition d'itinéraires.....	11
		Paramètres de la carte marine.....	11
		Configuration des alarmes marines.....	11
		Informations sur l'appareil.....	12
		Affichage des informations sur l'appareil.....	12

Assistance et mises à jour	12
Assistance et mises à jour	12
Mise à jour du logiciel	12
Entretien de l'appareil	12
Nettoyage de l'appareil	12
Nettoyage de l'écran	12
Caractéristiques techniques de l'appareil portable Astro 320 ...	12
Caractéristiques techniques de l'appareil pour collier de chien T5	12
Caractéristiques techniques de l'appareil pour collier canin T5 mini	12
Informations sur les piles / la batterie	13
Rangement pour une longue période	13
Gestion de données	13
Types de fichiers	13
Installation d'une carte mémoire	13
Connexion de l'appareil portable à un ordinateur	13
Connexion du collier à un ordinateur	13
Transfert des tracés de chien vers BaseCamp	14
Suppression de fichiers	14
Déconnexion du câble USB	14
Annexe	14
Accessoires et pièces de rechange	14
Achat d'accessoires	14
Instructions de remplacement de la batterie de l'appareil pour chien	15
Remplacement de la batterie de l'appareil pour collier de chien T5 mini	15
Remplacement de la sangle du collier	16
Informations concernant la radio VHF	16
Remplacement de l'antenne VHF dans l'appareil pour collier de chien	16
Remplacement du fusible dans le câble allume-cigare	16
Champs de données	16
Dépannage	17
Mon appareil portable ne répond pas	17
Présence d'un conflit d'identification	18
Mon appareil portable ne signale pas les aboiements	18
Informations complémentaires	18
Enregistrement de l'appareil	18
Index	19

Introduction

⚠ AVERTISSEMENT

Consultez le guide *Informations importantes sur le produit et la sécurité* inclus dans l'emballage du produit pour prendre connaissance des avertissements et autres informations importantes sur le produit.

Configuration du système

Vous devez configurer l'appareil portable et l'appareil pour collier de chien avant de pouvoir utiliser les appareils.

- 1 Installez les piles dans l'appareil portable (*Installation des piles, page 1*).
- 2 Chargez l'appareil pour collier de chien (*Chargement de l'appareil pour collier de chien, page 2*).
- 3 Mettez les appareils sous tension (*Mise sous tension des appareils, page 2*).
- 4 Si besoin, ajoutez l'appareil pour collier de chien à l'appareil portable (*Ajout d'un chien à l'Astro, page 3*).
- 5 Lancez l'acquisition des signaux satellites (*Acquisition des signaux satellites, page 2*).

Présentation des appareils

Appareil portable Astro320

AVIS

Evitez d'utiliser une radio haute puissance (de plus de 5 watts) à proximité immédiate de l'appareil portable. Cela pourrait engendrer des dommages irréversibles sur l'appareil portable.

①	Antenne GPS
②	Antenne VHF
③	Bouton Marche/Arrêt
④	Ecran
⑤	Pavé numérique
⑥	Port USB (sous le capuchon étanche)
⑦	Lecteur de carte microSD™ (sous le cache du compartiment à piles)
⑧	Rainure de fixation
⑨	Anneau en D du cache des piles

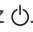
Pavé numérique



IN	Permet d'effectuer un zoom avant sur la carte.
OUT	Permet d'effectuer un zoom arrière sur la carte.
MAP	Permet d'afficher la carte.
MENU	Permet d'ouvrir le menu de la page active. Sélectionné deux fois, permet d'ouvrir le menu principal.

ENTER	Permet de sélectionner des options et d'accuser réception des messages.
BACK	Permet d'annuler la saisie de données ou de revenir au menu ou à la page précédent(e).
MARK	Permet de signaler votre position actuelle.
DOG	Permet d'afficher la page de suivi des chiens.
▲▼◀▶	Permet d'afficher les options ou de les faire défiler et de déplacer le pointeur de carte.

Verrouillage du pavé numérique

- 1 Sélectionnez .
- 2 Sélectionnez **OUT**.

Appareil pour collier de chien

REMARQUE : votre appareil pour collier de chien peut avoir une apparence différente par rapport à l'image.




①	Antenne VHF
②	Antenne GPS
③	Bouton Marche/Arrêt
④	Voyant DEL d'état et balises clignotantes à LED

Installation des piles

Votre appareil portable nécessite deux piles AA (non fournies). Pour des résultats optimaux, utilisez des piles NiMH ou au lithium.

- 1 Tournez l'anneau en D dans le sens inverse des aiguilles d'une montre, puis soulevez-le pour retirer le cache.
- 2 Insérez deux piles AA en respectant la polarité.



- 3 Remettez le cache du compartiment des piles en place et tournez l'anneau en D dans le sens des aiguilles d'une montre.
- 4 Maintenez enfoncé le bouton .
- 5 Sélectionnez **Configuration > Système > Type de pile**.
- 6 Sélectionnez **Alcaline, Lithium ou NiMH rechargeable**.

Chargement de l'appareil pour collier de chien

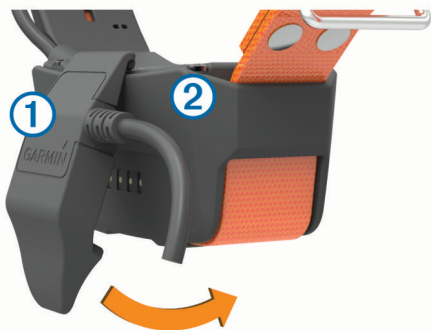
AVIS

Pour éviter tout risque de corrosion, essuyez soigneusement les contacts du collier et la zone environnante avant de connecter l'appareil au clip de chargement.

REMARQUE : votre appareil pour collier de chien peut avoir une apparence différente par rapport à l'image.

Veuillez charger complètement la batterie avant d'utiliser l'appareil pour la première fois. Le chargement d'une batterie complètement déchargée dure environ cinq heures.

- 1 Refermez le clip de chargement ① sur l'appareil ②.



- 2 Branchez la petite extrémité du câble d'alimentation dans le port mini-USB situé sur le câble du clip de chargement.
- 3 Branchez le câble d'alimentation sur une source d'alimentation.
Le voyant DEL d'état reste rouge pendant toute la durée du chargement du collier.
- 4 Lorsque le voyant DEL d'état est vert, retirez le clip de chargement du collier.

Mise sous tension des appareils

- Sur l'appareil portable, appuyez longuement sur le bouton Marche/Arrêt pour allumer l'écran LCD.
- Sur l'appareil pour collier de chien, appuyez sur le bouton Marche/Arrêt jusqu'à ce que le voyant DEL d'état clignote et que le collier émette un signal sonore.

Mise hors tension des appareils

- Sur l'appareil portable, appuyez sur le bouton Marche/Arrêt jusqu'à ce que l'écran LCD s'éteigne.
- Sur l'appareil pour collier de chien, appuyez sur le bouton Marche/Arrêt jusqu'à ce que le voyant DEL d'état devienne rouge.

Acquisition des signaux satellites

Avant de placer le collier sur le cou de votre chien, le collier et l'appareil portable doivent acquérir des signaux satellites. L'acquisition des signaux satellites peut prendre quelques minutes.

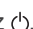
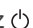
- 1 Placez-vous à l'extérieur dans une zone dégagée.
- 2 Mettez les deux appareils sous tension (*Mise sous tension des appareils*, page 2).
- 3 Sélectionnez le bouton Marche/Arrêt sur l'appareil portable.
■■■■■ indique l'intensité du signal GPS.

Lorsque des signaux satellites ont été captés par l'appareil, le voyant DEL d'état clignote en vert à deux ou trois reprises.

Réglage de la luminosité du rétroéclairage

REMARQUE : la luminosité du rétroéclairage peut être limitée lorsque le niveau de charge des piles est faible.

L'utilisation prolongée du rétroéclairage réduit considérablement la durée de vie des piles.

- 1 Sélectionnez .
- 2 Sélectionnez  pour faire défiler les niveaux de luminosité.
- 3 Sélectionnez **ENTER**.

Ajustement du collier au chien

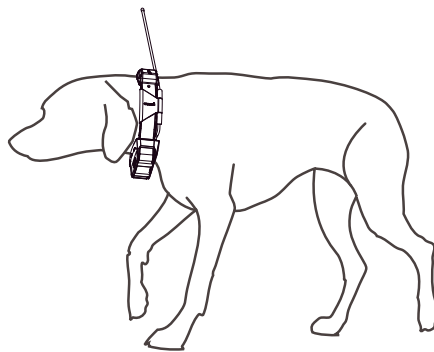
⚠ ATTENTION

Ne pulvérisez jamais de produits chimiques sur l'appareil ou le collier, notamment des répulsifs contre les puces ou les tiques. Veillez toujours à ce que les produits contre les puces ou les tiques pulvérisés sur le chien ont séché entièrement avant de passer un collier à l'animal. De petites quantités de produits chimiques suffisent à endommager les composants plastiques et les éléments stratifiés du collier.

Avant de placer le collier sur le cou du chien, vous devez coupler l'appareil portable et le collier (*Ajout d'un chien à l'Astro*, page 3) et acquérir des signaux satellites (*Acquisition des signaux satellites*, page 2).

- 1 Placez le collier en vous assurant que l'antenne fouet VHF pointe vers le haut, que l'antenne GPS est orientée vers le haut et que les voyants sont orientés vers l'avant.
- 2 Placez le collier à mi-hauteur autour du cou du chien.
- 3 Serrez la sangle pour bien l'ajuster au cou du chien.

REMARQUE : le collier doit être parfaitement ajusté afin qu'il ne puisse pas tourner ou glisser sur le cou du chien. Le chien doit pouvoir avaler normalement sa nourriture et son eau. Observez le comportement de votre chien pour vous assurer que son collier n'est pas trop serré.



- 4 Si la sangle est trop longue, coupez l'excédent en laissant au moins 7,62 cm (3 pouces) en plus.

Utilisation du clavier virtuel

Un clavier apparaît lorsque vous saisissez du texte.

- Sélectionnez ▲, ▼, ◀, et ▶ pour sélectionner un caractère, puis sélectionnez **ENTER**.
- Sélectionnez ✖ pour supprimer le dernier caractère saisi.
- Sélectionnez ⬆ pour changer la casse.
- Sélectionnez **IN** ou **OUT** pour modifier le mode de caractères du clavier.
- Sélectionnez **Terminé** pour enregistrer le texte et fermer le clavier.

Suivi de chien

L'appareil portable vous permet de suivre votre chien à l'aide du compas ou de la carte de suivi. La carte affiche votre position et

celle de votre chien ainsi que les données de suivi. Le pointeur du compas indique dans quelle direction se trouve le chien.

Suivi d'un chien sur la carte

Pour pouvoir suivre un chien sur la carte, vous devez d'abord l'ajouter à l'appareil portable (*Ajout d'un chien à l' Astro, page 3*).

Vous pouvez afficher la position du chien sur la carte.

- 1 Sélectionnez **MAP**.
- 2 Sélectionnez **IN** et **OUT** pour effectuer un zoom avant/arrière sur la carte.

Navigation vers un chien






- 1 Sélectionnez **Liste des chiens**.
- 2 Sélectionnez le chien.
- 3 Sélectionnez **Afficher les infos > Aller**.
La carte s'ouvre.
- 4 Suivez la ligne magenta jusqu'au chien.

Affichage de l'état du chien

Vous pouvez afficher l'état de votre chien, comme la direction vers lui et la distance qui vous sépare, sur l'appareil portable. Pour déterminer si votre chien aboie, vous devez d'abord activer la détection des aboiements (*Activation de la fonction de détection des aboiements, page 9*).

- 1 Dans le menu principal, sélectionnez **DOG** pour afficher la page de suivi des chiens.
- 2 Si vous suivez plusieurs chiens, parcourez la liste pour trouver celui qui vous intéresse.
Vous pouvez suivre jusqu'à 10 chiens avec l'appareil portable.
- 3 Sélectionnez **ENTER**.

Icônes d'état du chien

	Assis
	Course
	En arrêt
	Attente au pied d'un arbre
	Inconnu ¹

Informations sur un chien

L'appareil portable attribue un nom par défaut, « Chien », à l'appareil pour collier de chien s'il accompagnait l'appareil portable.

Réinitialisation des statistiques d'un chien et des tracés

Il est conseillé d'effacer les statistiques d'un chien et les tracés avant de commencer une nouvelle chasse.

- 1 Sélectionnez **Liste des chiens**.
- 2 Sélectionnez un chien.
- 3 Sélectionnez **Afficher les infos > Réinitialiser > Oui**.

Modification de la longueur d'un tracé de chien

Vous pouvez définir la durée d'affichage des tracés d'un chien sur la carte. La carte sera allégée et plus claire si vous réduisez la durée d'affichage d'un tracé. Le changement de carte n'affecte pas les tracés stockés dans l'appareil portable.

- 1 Sélectionnez **Configuration > Chiens > Longueur du tracé du chien sur la carte**.
- 2 Sélectionnez une option.

Modification du nom d'un chien

- 1 Sélectionnez **DOG > ENTER**.
Les informations sur le chien apparaissent.
- 2 Sélectionnez le champ du nom.
Le clavier virtuel apparaît (*Utilisation du clavier virtuel, page 2*).
- 3 Saisissez le nom du chien.

Modification de la couleur d'un tracé de chien

Vous pouvez modifier la couleur du tracé d'un chien. Cela vous permet de faire correspondre la couleur du tracé à la couleur de la sangle du collier, si possible.

- 1 Sélectionnez **Liste des chiens**.
- 2 Sélectionnez un chien.
- 3 Sélectionnez **Afficher les infos**.
- 4 Sélectionnez le carré de couleur situé à côté du nom du chien.
- 5 Sélectionnez une couleur.

Modification du type d'un chien

Pour pouvoir changer le type d'un chien, vous devez d'abord mettre sous tension l'appareil pour collier de chien et l'approcher à moins de 3 m (10 pieds) de l'appareil portable.

Vous pouvez déterminer le type de chien afin que les symboles d'état du chien correspondants apparaissent.

- 1 Sélectionnez **DOG > ENTER > MENU**.
- 2 Sélectionnez **Modifier type chien**.
- 3 Sélectionnez un type.

Configuration des alertes de chien

Vous pouvez régler la méthode utilisée par l'appareil pour vous alerter en cas d'actions spécifiques du chien.

- 1 Sélectionnez **Configuration > Chiens > Alertes de chiens**.
- 2 Sélectionnez une alerte.
- 3 Sélectionnez l'action de l'appareil portable à associer à cette alerte.
- 4 Répétez les étapes 2 et 3 autant de fois que nécessaire.

Suppression d'un chien

- 1 Sélectionnez **Liste des chiens**.
- 2 Sélectionnez un chien.
- 3 Sélectionnez **Supprimer**.

Ajout d'un chien à l' Astro

L'appareil portable peut suivre jusqu'à 10 chiens équipés d'appareils pour collier de chien. Si vous achetez des appareils pour collier de chien supplémentaires, vous pouvez les associer à votre appareil portable. Avant de pouvoir associer des appareils à l'appareil portable, ce dernier doit pouvoir toucher l'appareil pour collier de chien ou vous devez connaître le numéro d'identification de ce dernier.

- 1 Sélectionnez **DOG**.
- 2 Sélectionnez **Ajouter un chien**.
- 3 Suivez les instructions présentées à l'écran.
Par défaut, le nouveau chien s'appelle « Chien » et un numéro d'identification aléatoire lui est attribué.
Un message d'erreur peut apparaître si ce numéro d'identification entre en conflit avec celui d'un autre chien.

Attribution manuelle d'un numéro d'identification à un chien

Pour pouvoir attribuer manuellement un numéro d'identification à un chien, vous devez d'abord mettre sous tension l'appareil pour collier de chien et l'approcher à moins de 3 m (10 pieds) de

¹ L'icône d'état Inconnu indique que le collier n'a pas acquis de signaux satellites et que l'appareil portable ne peut pas déterminer la position du chien.

l'appareil portable. Vous devez attribuer un nouveau numéro d'identification au chien et modifier le taux de mise à jour.

- 1 Sélectionnez **DOG**.
- 2 Sélectionnez un chien.
- 3 Sélectionnez **Afficher les infos > MENU > Paramètres de communication**.
- 4 Sélectionnez un numéro d'identification non attribué, qui ne sera pas source de conflit.
- 5 Modifiez le taux de mise à jour (facultatif).
Les taux de 30 secondes et de deux minutes évitent tous deux de décharger trop rapidement la batterie mais les statistiques recueillies et le suivi des chiens sont moins précis.
- 6 Approchez l'appareil portable à quelques centimètres de l'appareil pour collier de chien.
- 7 Suivez les instructions présentées à l'écran.

Verrouillage du collier

Vous pouvez utiliser la fonction de verrouillage du collier pour protéger le numéro d'identification de votre chien à l'aide d'un code PIN. Les autres utilisateurs disposant d'un appareil portable doivent saisir ce code PIN pour pouvoir suivre votre chien. Les autres utilisateurs disposant d'un appareil portable gardent toujours la possibilité d'ajouter votre chien en mettant physiquement en contact leur appareil et l'appareil pour collier de chien.

Activation du verrouillage du collier

Pour pouvoir activer le verrouillage du collier, vous devez d'abord mettre sous tension l'appareil pour collier de chien et l'approcher à moins de 3 m (10 pieds) de l'appareil portable.

REMARQUE : en cas d'oubli du code PIN, vous pouvez contourner la fonction de verrouillage du collier en mettant physiquement en contact l'appareil portable et l'appareil pour collier de chien.

- 1 Sélectionnez **DOG > ENTER > MENU**.
- 2 Sélectionnez **Modifier le code PIN**.
- 3 Saisissez un code PIN unique.

Communication avec le collier

Assurez-vous qu'aucun obstacle ne se trouve entre l'appareil portable et l'appareil pour collier de chien afin d'obtenir un signal de communication optimal. Pour bénéficier de conditions de visibilité optimales, rendez-vous au point d'altitude le plus élevé de votre secteur (par exemple, le sommet d'une colline).

Optimal	
Bon	
Mauvais	

Suivi avec BaseCamp™ BaseStation

Pour pouvoir suivre vos chiens et vos contacts avec BaseCamp, vous devez télécharger BaseCamp sur votre ordinateur (www.garmin.com/basecamp).

La fonction BaseStation de BaseCamp vous permet de suivre vos chiens et vos contacts en temps réel sur un ordinateur. Pour

plus d'informations sur l'utilisation de BaseCamp, consultez le fichier d'aide inclus dans l'application.

- 1 Sélectionnez **Configuration > Système > BaseCamp Basestation > Averti**.
- 2 Ouvrez BaseCamp.
- 3 Suivez les instructions présentées à l'écran.

Waypoints, itinéraires et tracés

Waypoints

Les waypoints sont des positions que vous enregistrez et gardez en mémoire dans l'appareil.

Marquage de la position de votre véhicule

Vous pouvez signaler la position de votre véhicule afin de le retrouver après une chasse.

- 1 Dans le menu principal, sélectionnez **Nouvelle chasse**.
- 2 Suivez les instructions présentées à l'écran.

Marquage de la position actuelle

- 1 Sélectionnez **MARK**.
- 2 Sélectionnez une option :
 - Sélectionnez **Nouveau**.
 - Sélectionnez un nom de position par défaut, tel que **Poids lourd** ou **Camp**.
- 3 Sélectionnez **Enregistrer**.

Marquage d'une volée

Vous pouvez marquer la position d'une volée puis saisir le nombre estimé d'oiseaux abattus et capturés.

- 1 Sélectionnez **MARK**.
- 2 Sélectionnez **Volée**.
- 3 Saisissez le nombre d'oiseaux abattus.
- 4 Saisissez le nombre d'oiseaux capturés.
- 5 Sélectionnez **OK**.

Marquage d'un waypoint à l'aide de la carte

- 1 Sélectionnez **MAP**.
- 2 Sélectionnez une position sur la carte.
- 3 Sélectionnez **ENTER > MENU > Enregistrer comme waypoint**.

Navigation vers un waypoint

- 1 Dans le menu principal, sélectionnez **Où aller ? > Waypoints**.
- 2 Sélectionnez un waypoint.
- 3 Sélectionnez **Aller**.

Modification d'un waypoint

Avant de pouvoir modifier un waypoint, vous devez le créer.

- 1 Dans le menu principal, sélectionnez **Outils > Gestionnaire de waypoints**.
- 2 Sélectionnez un waypoint.
- 3 Sélectionnez un élément à modifier, par exemple le nom.
- 4 Entrez les nouvelles informations.

Recherche d'un waypoint par son nom

- 1 Dans le menu principal, sélectionnez **Où aller ? > Waypoints > MENU > Rechercher par nom**.
- 2 Saisissez le nom.
Des résultats apparaissent à mesure que vous sélectionnez des caractères du nom.
- 3 Sélectionnez le waypoint.

Recherche d'un waypoint à proximité d'un autre waypoint

- 1 Dans le menu principal, sélectionnez **Outils > Gestionnaire de waypoints**.
- 2 Sélectionnez un waypoint.
- 3 Sélectionnez **MENU > Rechercher à proximité**.
- 4 Sélectionnez une catégorie.

La liste affiche les waypoints à proximité du waypoint d'origine.

Déplacement d'un waypoint sur la carte

- 1 Dans le menu principal, sélectionnez **Outils > Gestionnaire de waypoints**.
- 2 Sélectionnez un waypoint.
- 3 Sélectionnez **MENU > Déplacer waypoint**.
- 4 Sélectionnez une position sur la carte.
- 5 Sélectionnez **ENTER**.

Repositionnement d'un waypoint par rapport à la position actuelle

Vous pouvez modifier la position d'un waypoint. Par exemple, si vous déplacez votre véhicule, vous pouvez modifier la position pour votre position actuelle.

- 1 Sélectionnez **Outils > Gestionnaire de waypoints**.
- 2 Sélectionnez un waypoint.
- 3 Sélectionnez **MENU > Repositionner ici**.

La position du waypoint devient la position où vous vous trouvez actuellement.

Amélioration de la précision de la position d'un waypoint

Vous pouvez affiner la position d'un waypoint pour plus de précision. Lorsqu'il calcule cette moyenne, l'appareil établit plusieurs relevés à la même position, puis utilise la valeur moyenne pour améliorer la précision.

- 1 Sélectionnez **Outils > Gestionnaire de waypoints**.
- 2 Sélectionnez un waypoint.
- 3 Sélectionnez **MENU > Position moyenne**.
- 4 Déplacez-vous à la position du waypoint.
- 5 Sélectionnez **Démarrer**.
- 6 Suivez les instructions présentées à l'écran.
- 7 Lorsque la barre d'état d'exactitude atteint les 100 %, sélectionnez **Enregistrer**.

Pour des résultats optimaux, effectuez entre 4 et 8 échantillonnages du waypoint, en laissant s'écouler au moins 90 minutes entre chacun d'eux.

Projection d'un waypoint

Vous pouvez créer une position en projetant la distance et le relèvement d'une position marquée vers une nouvelle position.

- 1 Dans le menu principal, sélectionnez **Outils > Gestionnaire de waypoints**.
- 2 Sélectionnez un waypoint.
- 3 Sélectionnez **MENU > Projeter waypoint**.
- 4 Suivez les instructions présentées à l'écran.
- 5 Sélectionnez **Enregistrer**.

Suppression d'un waypoint

- 1 Dans le menu principal, sélectionnez **Outils > Gestionnaire de waypoints**.
- 2 Sélectionnez un waypoint.
- 3 Sélectionnez **MENU > Supprimer > Oui**.

Itinéraires

Un itinéraire est une séquence de waypoints ou de positions menant à votre destination finale.

Création d'un itinéraire

- 1 Sélectionnez **Outils > Calculateur d'itinéraire > Créer un itinéraire > Sélectionnez 1er point**.
- 2 Sélectionnez une catégorie.
- 3 Sélectionnez le premier point de l'itinéraire.
- 4 Sélectionnez **Utiliser > Sélectionnez point suivant**.
- 5 Sélectionnez un point.
- 6 Répétez les étapes 3 à 6 pour ajouter tous les points de l'itinéraire.

Suivi d'un itinéraire enregistré

- 1 Sélectionnez **Outils > Calculateur d'itinéraire**.
- 2 Sélectionnez un itinéraire.
- 3 Sélectionnez **Afficher carte > Aller**.
- 4 Naviguez à l'aide du compas ([Navigation à l'aide du pointeur de relèvement, page 7](#)) ou de la carte ([Carte, page 6](#)).

Modification d'un itinéraire

- 1 Sélectionnez **Outils > Calculateur d'itinéraire**.
- 2 Sélectionnez un itinéraire.
- 3 Sélectionnez **Modifier l'itinéraire**.
- 4 Sélectionnez un point.
- 5 Sélectionnez une option :
 - Pour afficher ce point sur la carte, sélectionnez **Consulter**.
 - Pour modifier l'ordre des points de l'itinéraire, sélectionnez **Monter** ou **Descendre**.
 - Pour insérer un point sur l'itinéraire, sélectionnez **Insérer**.
Le point supplémentaire est inséré avant le point que vous modifiez.
 - Pour supprimer le point de l'itinéraire, sélectionnez **Supprimer**.

Affichage de l'itinéraire actif

- 1 Sélectionnez **Outils > Itinéraire actif**.
- 2 Sélectionnez un point de l'itinéraire pour afficher des informations supplémentaires.

Inversion d'un itinéraire

- 1 Sélectionnez **Outils > Calculateur d'itinéraire**.
- 2 Sélectionnez un itinéraire.
- 3 Sélectionnez **Inverser itinéraire**.

Suppression d'un itinéraire

- 1 Sélectionnez **Outils > Calculateur d'itinéraire**.
- 2 Sélectionnez un itinéraire.
- 3 Sélectionnez **Supprimer itinéraire > Oui**.

Suppression de tous les itinéraires

- 1 Dans le menu principal, sélectionnez **Outils > Calculateur d'itinéraire**.
- 2 Sélectionnez **MENU > Tout supprimer > Oui**.

Tracés

Un tracé représente un enregistrement de votre activité. Le journal de suivi contient des informations sur les différents points du trajet enregistré, notamment l'heure, la position et l'altitude de chaque point.

Enregistrement de journaux de suivi

- 1 Dans le menu principal, sélectionnez **Configuration > Tracés > Journal de suivi**.
- 2 Sélectionnez **Enregistrer, masquer** ou **Enregistrer, afficher sur carte**.
Si vous sélectionnez **Enregistrer, afficher sur carte**, une ligne indique votre tracé sur la carte.
- 3 Sélectionnez **Méthode d'enregistrement**.
- 4 Sélectionnez une option :
 - Pour enregistrer les tracés à une fréquence variable afin d'en créer une représentation optimale, sélectionnez **Automatique**.
 - Pour enregistrer les tracés à une distance déterminée, sélectionnez **Distance**.
 - Pour enregistrer les tracés à un moment déterminé, sélectionnez **Heure**.
- 5 Sélectionnez **Intervalle**.
- 6 Effectuez l'une des actions suivantes :
 - Si vous avez sélectionné **Automatique** comme **Méthode d'enregistrement**, sélectionnez une option pour enregistrer les tracés plus ou moins souvent.

REMARQUE : l'option **Le plus souvent** enregistre le plus grand nombre de détails possible sur le tracé, mais sature plus rapidement la mémoire de l'appareil.

- Si vous avez sélectionné **Distance** ou **Heure** comme **Méthode d'enregistrement**, saisissez une valeur.

Un journal de suivi sera créé tandis que vous vous déplacerez avec votre appareil allumé.

Affichage du profil d'altitude d'un tracé

- 1 Sélectionnez **Outils > Gestionnaire de tracés**.
- 2 Sélectionnez un tracé.
- 3 Sélectionnez **Profil d'altitude**.

Affichage des détails du tracé

- 1 Sélectionnez **Outils > Gestionnaire de tracés**.
- 2 Sélectionnez un tracé.
- 3 Sélectionnez **Afficher carte**.
Le début et la fin du tracé sont indiqués par un drapeau.
- 4 Sélectionnez la barre d'informations en haut de l'écran.
Des informations relatives au tracé s'affichent.

Enregistrement du tracé actuel

- 1 Sélectionnez **Outils > Gestionnaire de tracés**.
- 2 Sélectionnez un tracé.
- 3 Sélectionnez une option :
 - Pour enregistrer le tracé entier, sélectionnez **Enregistrer le tracé**.
 - Pour enregistrer une partie du tracé, sélectionnez **Enregistrer une partie**, puis sélectionnez la partie à enregistrer.

Marquage d'une position sur un tracé enregistré

- 1 Dans le menu principal, sélectionnez **Outils > Gestionnaire de tracés**.
- 2 Sélectionnez un tracé.
- 3 Sélectionnez **Afficher carte**.
- 4 Sélectionnez une position sur le tracé.
- 5 Sélectionnez **MARK > Nouveau**.
- 6 Modifiez les informations relatives à la position (facultatif).

Navigation vers le début d'un tracé

Vous pouvez naviguer en sens inverse jusqu'au début d'un tracé. Cela peut vous aider à retrouver votre chemin jusqu'au campement ou au point de départ de votre parcours.

- 1 Sélectionnez **Outils > Gestionnaire de tracés > Tracé actuel > Afficher carte**.
- 2 Sélectionnez **TracBack**.
La page Carte s'ouvre et indique votre itinéraire par une ligne magenta.
- 3 Naviguez à l'aide de la carte ([Carte, page 6](#)) ou du compas ([Navigation à l'aide du pointeur de relèvement, page 7](#)).

Archivage manuel d'un tracé

Vous pouvez archiver des tracés enregistrés afin d'économiser de la mémoire.

- 1 Sélectionnez **Outils > Gestionnaire de tracés**.
- 2 Sélectionnez un tracé.
- 3 Sélectionnez **Archiver**.

Archivage automatique des tracés

- 1 Sélectionnez **Configuration > Tracés > Archivage auto**.
- 2 Sélectionnez une option.

Envoi et réception de données sans fil

Pour partager des données sans fil, vous devez vous trouver à moins de 3 m (10 pieds) d'un appareil Garmin® compatible.

Vous pouvez partager sans fil des waypoints, des chasses au trésor, des itinéraires et des tracés.

- 1 Sélectionnez **Outils > Partager sans fil**.
- 2 Sélectionnez **Envoyer** ou **Réception**.
- 3 Suivez les instructions présentées à l'écran.

Partage d'informations sur un chien

Pour partager des informations sur un chien avec un autre utilisateur d'appareil portable, celui-ci doit activer la fonction de réception sans fil de son appareil portable et le placer à portée de l'appareil émetteur et de l'appareil pour collier de chien.

- 1 Sur la page de suivi des chiens, sélectionnez **DOG**.
- 2 Sélectionnez un chien.
- 3 Sélectionnez **Partager sans fil**.

Votre appareil envoie le nom du chien, l'ID de l'unité et le taux de mise à jour.

Réception d'informations sur un chien

Sur la page de suivi des chiens, sélectionnez **DOG > MENU > Recevoir sans fil**.

Navigation

Vous pouvez suivre des itinéraires et des tracés et naviguer jusqu'à un waypoint, un trésor, une photo ou n'importe quelle position enregistrée dans votre appareil. Vous pouvez utiliser la carte ou le compas pour naviguer jusqu'à votre destination.

Carte

▲ représente votre position sur la carte. Lors de vos déplacements, l'icône se déplace et établit un journal de suivi (tracé). Les noms et les symboles des waypoints apparaissent sur la carte. Lorsque vous naviguez vers une destination, votre itinéraire est indiqué sur la carte par une ligne magenta.

Lorsque l'orientation de la carte est **Tracé en haut**, les objets sur la carte semblent graviter autour de votre position. Lors de vos déplacements, toute la carte se réoriente en fonction de la direction dans laquelle vous vous dirigez. Vous pouvez stabiliser les objets en définissant l'orientation sur **Nord en haut** ([Paramètres de carte, page 10](#)).

Pour ouvrir la carte, sélectionnez MAP.

Activation des champs de données de la carte

- 1 Sélectionnez **MAP > MENU > Paramétrage carte > Champs de données**.
- 2 Sélectionnez une option.

Compas

L'appareil portable est doté d'un compas compensé inclinable sur 3 axes. Vous pouvez utiliser un pointeur de relèvement ou un pointeur de cap pour naviguer jusqu'à votre destination.

Étalonnage du compas

REMARQUE : le compas électronique doit être étalonné à l'extérieur. Éloignez-vous de toute interférence éventuelle avec le champ magnétique terrestre, qui peut provenir des voitures, des bâtiments ou des lignes électriques aériennes.

L'appareil dispose d'un compas électronique 3 axes. Vous devrez étalonner le compas après avoir parcouru de longues distances, après un changement important de température ou après avoir changé les piles.

- 1 Sélectionnez **DOG > MENU**.
- 2 Sélectionnez **Étalonner compas > Démarrer**.
- 3 Suivez les instructions présentées à l'écran.

Navigation à l'aide du pointeur de relèvement

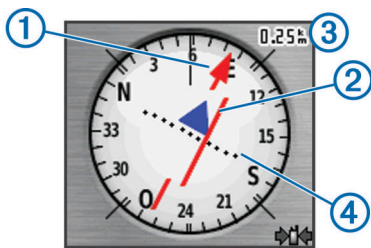
Lorsque vous naviguez vers une destination, ▲ pointe vers votre destination, quelle que soit la direction dans laquelle vous vous dirigez.

- 1 Lorsque vous naviguez vers une destination, sélectionnez **Outils > Compas**.
- 2 Tournez-vous jusqu'à ce que le pointeur ▲ pointe vers le haut du compas et avancez dans cette direction jusqu'à destination.

Pointeur de cap

Le pointeur de cap est particulièrement utile si vous naviguez sur l'eau ou si vous n'avez aucun obstacle important sur votre route. Il vous aide aussi à éviter les dangers à proximité du parcours, comme des hauts-fonds ou des roches submergées.

Pour activer le pointeur de cap, à partir du compas, sélectionnez **MENU > Configurer cap > Ligne Rallier/pointeur**.



Le pointeur de cap ① indique votre position en fonction de la ligne d'itinéraire menant à votre destination. L'indicateur de déviation de cap (CDI) ② indique la déviation (vers la droite ou vers la gauche) par rapport au parcours. L'échelle ③ fait référence à la distance entre les points ④ sur l'indicateur de déviation de cap, qui indique le degré de déviation par rapport au parcours.

Menu Rechercher

Vous pouvez utiliser le menu Rechercher pour trouver des waypoints, des villes et des coordonnées. Vous pouvez télécharger des photos, des tracés et des trésors, puis naviguer jusqu'à eux. Des catégories supplémentaires apparaissent si votre appareil dispose de cartes détaillées compatibles en option. Lorsque vous ouvrez une catégorie, la liste ne contient que les éléments situés à proximité de votre position actuelle ou du pointeur de carte (s'il est activé).

Recherche d'un waypoint par son nom

- 1 Dans le menu principal, sélectionnez **Où aller ? > Waypoints > MENU > Rechercher par nom**.
- 2 Saisissez le nom.
Des résultats apparaissent à mesure que vous sélectionnez des caractères du nom.
- 3 Sélectionnez le waypoint.

Recherche d'un waypoint à proximité d'un autre waypoint

- 1 Dans le menu principal, sélectionnez **Outils > Gestionnaire de waypoints**.
- 2 Sélectionnez un waypoint.
- 3 Sélectionnez **MENU > Rechercher à proximité**.
- 4 Sélectionnez une catégorie.

La liste affiche les waypoints à proximité du waypoint d'origine.

Navigation à l'aide de Voir & rallier

Vous pouvez pointer l'appareil vers un objet situé à distance, verrouiller la direction, puis naviguer vers l'objet.

- 1 Sélectionnez **Outils > Viser et rallier**.
- 2 Pointez l'appareil vers l'objet.
- 3 Sélectionnez **Verrouiller la direction > Définir parcours**.
- 4 Naviguez à l'aide du compas ([Navigation à l'aide du pointeur de relèvement, page 7](#)) ou de la carte ([Carte, page 6](#)).

Affichage du profil d'altitude

Par défaut, le profil d'altitude affiche l'altitude en fonction du temps écoulé. Vous pouvez personnaliser le profil ([Modification du type de tracé, page 7](#)) et les champs de données ([Personnalisation des champs de données, page 9](#)).

Sélectionnez **Outils > Profil d'altitude**.

Étalonnage de l'altimètre barométrique

Vous pouvez étalonner manuellement l'altimètre barométrique si vous connaissez l'altitude ou la pression barométrique correcte.

- 1 Allez à un endroit dont vous connaissez l'altitude ou la pression barométrique.
- 2 Sélectionnez **Outils > Profil d'altitude > MENU > Étalonner l'altimètre**.
- 3 Suivez les instructions présentées à l'écran.

Navigation vers un point du profil

- 1 Sélectionnez **Outils > Profil d'altitude**.
- 2 Sélectionnez un point du profil.
Les détails le concernant s'affichent en haut à gauche du profil.
- 3 Sélectionnez **MENU > Afficher carte**.
- 4 Sélectionnez la barre d'informations en haut de l'écran.
- 5 Sélectionnez **Aller**.
- 6 Naviguez à l'aide du compas ([Navigation à l'aide du pointeur de relèvement, page 7](#)) ou de la carte ([Carte, page 6](#)).

Modification du type de tracé

Vous pouvez modifier le profil d'altitude de façon à ce qu'il affiche la pression et l'altitude en fonction du temps ou de la distance.

- 1 Sélectionnez **Outils > Profil d'altitude > MENU > Modifier le type de tracé**.
- 2 Sélectionnez une option.

Calculateur de voyage

Le calculateur de voyage affiche votre vitesse actuelle, la vitesse moyenne, la vitesse maximale, l'odomètre du trajet, ainsi que d'autres statistiques utiles de déplacement. Vous pouvez

personnaliser le calculateur de voyage en modifiant le tableau de bord, les champs de données et la disposition de la page (*Personnalisation des champs de données*, page 9).

Pour ouvrir le calculateur de voyage, sélectionnez **Outils > Calculateur de voyage**.

Réinitialisation du calculateur de voyage

Pour obtenir des informations précises sur un voyage, vous pouvez réinitialiser les informations avant de commencer un nouveau voyage.

- 1 Sélectionnez **Outils > Calculateur de voyage**.
- 2 Sélectionnez **MENU > Réinitialiser > Réinitialiser les données du trajet**.

Applications

Configuration d'une alarme de proximité

Les alarmes de proximité vous alertent lorsque vous ou votre chien vous trouvez à une distance donnée d'une certaine position. Une tonalité se fait entendre lorsque vous pénétrez dans le rayon défini.

- 1 Sélectionnez **Outils > Alarmes de proximité**.
- 2 Sélectionnez **Créer une alarme**.
- 3 Sélectionnez une catégorie.
- 4 Sélectionnez une position.
- 5 Sélectionnez **Utiliser**.
- 6 Entrez un rayon.

Lorsque vous pénétrez dans une zone avec une alarme de proximité, l'appareil émet une tonalité.

Calcul de la taille d'une zone

- 1 Sélectionnez **Outils > Calcul de zone > Démarrer**.
- 2 Délimitez en marchant le périmètre de la zone à calculer.
- 3 Lorsque vous avez terminé, sélectionnez **Calculer**.

Affichage du calendrier et des almanachs

Vous pouvez afficher l'activité de l'appareil, par exemple l'enregistrement d'un waypoint, ainsi que les informations des almanachs concernant la lune, le soleil, la chasse et la pêche.

- 1 Sélectionnez **Outils**.
- 2 Sélectionnez une option :
 - Pour afficher l'activité de l'appareil à certains jours donnés, sélectionnez **Calendrier**.
 - Pour afficher les informations relatives au lever et au coucher du soleil et de la lune, sélectionnez **Soleil et lune**.
 - Pour afficher les prévisions des meilleures périodes de chasse et de pêche, sélectionnez **Chasse et pêche**.
- 3 Le cas échéant, sélectionnez ◀ ou ▶ pour afficher un autre jour.

Définition d'une alarme

- 1 Sélectionnez **Outils > Réveil**.
- 2 Entrez l'heure.
- 3 Sélectionnez **Activer alarme**.
- 4 Sélectionnez une option.

L'alarme sera déclenchée à l'heure sélectionnée. Si l'appareil est éteint à l'heure de l'alarme, il s'allumera et l'alarme retentira.

Chasses au trésor

Vous pouvez participer à des chasses au trésor. Il s'agit de retrouver un trésor caché à l'aide de coordonnées GPS publiées sur Internet par ceux qui l'ont caché.

Téléchargement de chasses au trésor

- 1 Connectez l'appareil à votre ordinateur à l'aide d'un câble USB.
- 2 Rendez-vous à l'adresse www.geocaching.com/play.
- 3 Créez un compte si nécessaire.
- 4 Connectez-vous.
- 5 Suivez les instructions apparaissant à l'écran pour rechercher et télécharger des chasses au trésor sur votre appareil.

Recherche d'un trésor

Pour pouvoir rechercher un trésor, une ou plusieurs chasses au trésor doivent être chargées sur votre appareil.

- 1 Dans le menu principal, sélectionnez **Outils > Chasses au trésor**.
- 2 Sélectionnez un trésor.
- 3 Sélectionnez **Aller**.

Lorsqu'un trésor est détecté, l'appareil portable le marque comme trouvé, inscrit une entrée au calendrier et affiche le trésor le plus proche.

Filtrage de la liste des trésors

Vous pouvez filtrer la liste des trésors selon certains facteurs tels que le niveau de difficulté.

- 1 Dans le menu principal, sélectionnez **Où aller ? > Chasses au trésor > MENU > Appliquer un filtre > Filtre rapide**.
- 2 Sélectionnez les éléments à filtrer.
- 3 Sélectionnez **Rechercher**.

Modification d'un filtre de chasse au trésor personnalisé

- 1 Sélectionnez **Configuration > Chasses au trésor > Configuration des filtres**.
- 2 Sélectionnez un filtre.
- 3 Sélectionnez un élément à modifier.

Création et enregistrement d'un filtre de chasse au trésor

Vous pouvez créer et enregistrer des filtres de chasse au trésor personnalisés selon des facteurs précis. Une fois le filtre configuré, vous pouvez l'appliquer à la liste des trésors.

- 1 Sélectionnez **Configuration > Chasses au trésor > Configuration des filtres > Créer un filtre**.
- 2 Sélectionnez les éléments à filtrer.
- 3 Sélectionnez une option :
 - Pour appliquer le filtre à la liste des trésors, sélectionnez **Rechercher**.
 - Pour enregistrer le filtre, sélectionnez **BACK**. Une fois enregistré, le filtre est automatiquement nommé. Vous pouvez accéder à votre filtre personnalisé depuis la liste des trésors.

chirp™

Un chirp est un petit accessoire Garmin qui est programmé et laissé en guise de trésor. Vous pouvez utiliser votre appareil pour trouver un chirp lors d'une chasse au trésor. Pour plus d'informations sur le chirp, consultez le *Manuel d'utilisation du chirp* sur www.garmin.com.

Activation de la recherche chirp

- 1 Sélectionnez **Configuration > Chasses au trésor**.
- 2 Sélectionnez **Recherche chirp > Activé**.

Recherche d'un trésor avec un chirp

- 1 Dans le menu principal, sélectionnez **Où aller ? > Chasses au trésor > Afficher les détails du chirp**.

- Commencez à naviguer vers un trésor.
Lorsque vous êtes à moins de 10 m (33 pieds) du trésor contenant un chirp, les détails relatifs au chirp apparaissent.
- Si l'option s'affiche, sélectionnez **Aller** pour naviguer jusqu'à l'étape suivante de la chasse au trésor.

Ouverture du chronomètre

Sélectionnez **Outils** > **Chronomètre**.

Page Satellite

La page Satellite indique votre position actuelle, la précision GPS, l'emplacement des satellites, ainsi que la force du signal.

Modification de l'affichage satellite

L'affichage satellite par défaut indique le nord en haut de l'écran. Vous pouvez modifier la direction de l'affichage satellite pour placer votre tracé actuel en haut de l'écran.

- Sélectionnez **Outils** > **Satellite**.
- Sélectionnez **MENU** > **Tracé en haut**.

Désactivation du GPS

- Sélectionnez **Outils** > **Satellite**.
- Sélectionnez **MENU** > **Utiliser GPS éteint**.

Simulation d'une position

Pour pouvoir simuler une position, vous devez désactiver le GPS.

- Sélectionnez **Outils** > **Satellite**.
- Sélectionnez **MENU** > **Définir position sur carte**.
- Sélectionnez une position.
- Sélectionnez **Utiliser**.

Activation de la fonction de détection des aboiements

REMARQUE : cette fonction n'est pas disponible dans toutes les zones.

Sélectionnez **Configuration** > **Chiens** > **Détection des aboiements**.

Une icône d'aboiement apparaît sur la page de suivi des chiens et sur la carte.

Lorsque l'appareil pour collier de chien est actif et ajusté correctement sur le chien (*Ajustement du collier au chien*, page 2), il détecte automatiquement les aboiements. Une fois la détection des aboiements activée, vous pouvez définir une alerte d'aboiement (*Configuration des alertes de chien*, page 3).

Activation du mode de secours

Pour pouvoir activer le mode de secours, vous devez d'abord mettre sous tension l'appareil pour collier de chien et l'approcher à moins de 3 m (10 pieds) de l'appareil portable.

Si vous pensez que votre chien est perdu et que le niveau de batterie de l'appareil est faible, activez le mode de secours. Ce mode prolonge l'autonomie de la batterie du collier dans le but de vous donner plus de temps pour localiser le chien. Vous pouvez économiser la batterie de votre appareil pour collier de chien en activant un mode d'économie de batterie à faible consommation à partir de l'appareil portable. Cela permet de diminuer la fréquence de mise à jour de la position du collier sur l'appareil portable.

- Sur la page de suivi des chiens, sélectionnez un chien.
La page d'informations sur le chien s'affiche.
- Sélectionnez **MENU** > **Mode de secours**.
- Avant de libérer votre chien, attendez que le message de confirmation s'affiche.

Télécommande VIRB®

La fonction Télécommande VIRB vous permet de commander votre caméra embarquée VIRB à l'aide de votre appareil. Rendez-vous sur le site www.garmin.com/VIRB pour acheter une caméra embarquée VIRB.

Personnalisation de l'appareil

Personnalisation du menu principal

Vous pouvez déplacer, ajouter et supprimer des éléments du menu principal.

- Dans le menu principal, sélectionnez **MENU** > **Modifier l'ordre**.
- Sélectionnez un élément du menu.
- Sélectionnez une option :
 - Sélectionnez **Déplacer** pour modifier l'emplacement d'un élément dans la liste.
 - Sélectionnez **Insérer** pour ajouter un élément à la liste.
 - Sélectionnez **Supprimer** pour supprimer un élément de la liste.

Personnalisation des champs de données

Pour personnaliser les champs de données affichés sur la carte, vous devez d'abord les activer (*Activation des champs de données de la carte*, page 7).

Vous pouvez personnaliser les champs de données et les tableaux de bord de la carte, du compas, du profil d'altitude et du calculateur de voyage.

- Ouvrez la page dont vous souhaitez modifier les champs de données.
- Sélectionnez un champ de données à personnaliser.
- Sélectionnez le nouveau champ de données.
Pour les descriptions de champs de données, voir *Champs de données*, page 16.

Profils

Les profils sont des ensembles de paramètres qui vous permettent d'optimiser le fonctionnement de votre appareil selon l'utilisation que vous en faites. Par exemple, les paramètres et vues diffèrent selon que vous utilisez l'appareil pour la chasse ou une chasse au trésor.

Lorsque vous utilisez un profil et que vous modifiez des paramètres tels que des champs de données ou des unités de mesure, ceux-ci sont automatiquement enregistrés dans ce profil.

Création d'un profil personnalisé

Vous pouvez personnaliser les paramètres et les champs de données pour une activité ou un voyage particulier.

- Dans le menu principal, sélectionnez **Outils** > **Changement de profil**.
- Sélectionnez **MENU** > **Configurer profils** > **Créer profil** > **OK**.
- Personnalisez les paramètres selon votre choix.
- Personnalisez les champs de données selon votre choix.

Toutes les modifications apportées aux paramètres, aux tableaux de bord et aux champs de données sont automatiquement enregistrées dans le profil actif.

Modification du nom d'un profil

- Dans le menu principal, sélectionnez **Outils** > **Changement de profil**.
- Sélectionnez un profil.
- Sélectionnez **Modifier le nom**.

4 Entrez le nouveau nom.

Suppression d'un profil

- 1 Dans le menu principal, sélectionnez **Outils > Changement de profil**.
- 2 Sélectionnez un profil.
- 3 Sélectionnez **Supprimer > Oui**.

Paramètres système

Sélectionnez **Configuration > Système**.

GPS : permet de mettre le GPS en mode Normal, WAAS/ EGNOS (Wide Area Augmentation System / European Geostationary Navigation Overlay Service) ou Mode Démo (GPS désactivé). Pour plus d'informations sur la fonction WAAS, visitez la page Web www.garmin.com/aboutGPS/waas.html.

Langue : définit la langue du texte de l'appareil.

REMARQUE : les changements de langue n'ont aucun impact sur les données saisies par l'utilisateur ou les données cartographiques, telles que les noms de rues.

Type de pile : permet de sélectionner le type de pile AA que vous utilisez.

BaseCamp Basestation : définit la méthode de connexion de l'appareil à BaseCamp lorsqu'il est connecté à un ordinateur.

Paramètres de chien

Sélectionnez **Configuration > Chiens**.

Longueur du tracé du chien sur la carte : définit la durée d'affichage du tracé du chien sur la carte. La carte sera allégée et plus claire si vous réduisez la durée d'affichage d'un tracé.

Zoom carte chiens : zoome automatiquement la carte pour afficher toutes les positions des chiens et la vôtre, sauf si vous recadrez la carte manuellement. Cette fonction peut vous aider à localiser un chien plus rapidement.

Alertes de chiens : définit la méthode utilisée pour vous alerter en cas d'actions spécifiques (*Configuration des alertes de chien, page 3*).

Détection des aboiements : active la détection des aboiements sur votre appareil.

REMARQUE : cette fonction n'est pas disponible dans toutes les zones.

Paramètres d'affichage

Sélectionnez **Configuration > Ecran**.

Temporisation rétroéclairage : permet de définir le délai au bout duquel le rétroéclairage sera désactivé.

Economie d'énergie : permet d'économiser la batterie et de prolonger l'autonomie en éteignant l'écran à expiration du délai de rétroéclairage.

Capture d'écran : permet d'enregistrer l'image affichée sur l'écran de l'appareil.

Couleurs : permet de modifier l'aspect du fond de l'écran et des zones en surbrillance.

Définition des tonalités de l'appareil

Vous pouvez personnaliser les tonalités associées aux messages, boutons, avertissements et alarmes.

- 1 Sélectionnez **Configuration > Tonalités**.
- 2 Sélectionnez une tonalité pour chaque type de signal sonore.

Paramètres de carte

Sélectionnez **Configuration > Carte**.

Orientation : permet d'ajuster l'affichage de la carte sur la page. L'option Nord en haut affiche le nord en haut de la page. L'option Tracé en haut affiche une vue de haut, avec votre direction actuelle vers le haut de la page. L'option Mode Automobile affiche une vue en 3D à utiliser lorsque vous conduisez, avec votre direction actuelle orientée vers le haut de la page.

Texte guide : permet de sélectionner à quel moment afficher le guidage textuel sur la carte.

Champs de données : permet de personnaliser les champs de données et les tableaux de bord de la carte, du compas, du profil d'altitude et du calculateur de voyage.

Informations cartographiques : permet d'activer ou de désactiver les cartes actuellement chargées dans l'appareil.

Paramètres de carte avancés

Sélectionnez **Configuration > Carte > Configuration avancée page Carte**.

Zoom automatique : permet de sélectionner automatiquement le niveau de zoom approprié pour une utilisation optimale sur votre carte. Lorsque l'option Désactivé est sélectionnée, vous devez effectuer un zoom avant ou arrière manuellement.

Niveaux de zoom : permet de définir le niveau de zoom utilisé pour l'affichage des éléments sur la carte. Les éléments de la carte n'apparaîtront pas lorsque le niveau de zoom de la carte est supérieur au niveau choisi.

Taille du texte : permet de sélectionner la taille de texte pour les éléments de la carte.

Détail : permet de sélectionner le niveau de détail de la carte. L'affichage d'un grand nombre de détails ralentit le tracé de la carte.

Relief ombré : permet d'afficher le relief sur la carte (le cas échéant) ou de désactiver l'ombrage.

Paramètres de tracés

Sélectionnez **Configuration > Tracés**.

Journal de suivi : permet d'activer ou de désactiver l'enregistrement des tracés.

Méthode d'enregistrement : permet de définir une méthode d'enregistrement de tracé. L'option Automatique permet d'enregistrer les tracés à une fréquence variable afin de créer une représentation optimale de vos tracés.

Intervalle : permet de définir la fréquence d'enregistrement du journal de suivi. L'enregistrement plus fréquent de points crée un tracé plus détaillé, mais remplit plus rapidement le journal de suivi.

Archivage auto : permet de définir une méthode d'archivage automatique pour organiser vos tracés. Ces derniers sont enregistrés et effacés automatiquement.

Couleur : permet de modifier la couleur de la ligne du tracé sur la carte.

Modification des unités de mesure

Vous pouvez personnaliser les unités de mesure de distance et de vitesse, d'altitude, de profondeur, de température et de pression.

- 1 Sélectionnez **Configuration > Unités**.
- 2 Sélectionnez un type de mesure.
- 3 Sélectionnez une unité de mesure pour ce paramètre.

Paramètres de l'heure

Sélectionnez **Configuration > Heure**.

Format d'heure : permet de définir si vous souhaitez que l'heure soit affichée au format 12 heures ou 24 heures sur l'appareil.

Fuseau horaire : permet de définir le fuseau horaire de l'appareil. L'option Automatique permet de définir le fuseau horaire automatiquement en fonction de votre position GPS.

Paramètres de format de position

REMARQUE : ne modifiez pas le système de coordonnées du format de position ou du système géodésique, sauf si vous utilisez une carte spécifiant un format de position différent.

Sélectionnez **Configuration > Format de position**.

Format de position : permet de définir le format de position des informations sur votre position.

Système géodésique : définit le système de coordonnées qui structure la carte.

Ellipsoïde de la carte : affiche le système de coordonnées que l'appareil utilise. Le système de coordonnées utilisé par défaut est WGS 84.

Paramètres de cap

Vous pouvez personnaliser les paramètres du compas.

Sélectionnez **Configuration > Cap**.

Ecran : permet de définir le type de cap directionnel figurant sur le compas.

Référence nord : permet de définir la référence nord utilisée sur le compas.

Ligne Rallier/pointeur : permet de définir le comportement du pointeur affiché sur la carte. L'option Relèvement pointe vers la direction de votre destination. L'option Parcours affiche votre position en fonction de la ligne d'itinéraire menant à votre destination.

Compas : permet de passer automatiquement d'un compas électronique à un compas GPS lorsque vous voyagez à une vitesse supérieure pendant une période définie.

Étalonner compas : étalonne le compas (*Étalonnage du compas*, page 7).

Paramètres de l'altimètre

Sélectionnez **Configuration > Altimètre**.

Étalonnage automatique : permet d'étalonner l'altimètre automatiquement chaque fois que vous allumez l'appareil.

Mode Baromètre : permet de définir la manière dont l'appareil mesure les informations barométriques. L'option Altitude variable permet au baromètre de mesurer les changements d'altitude tandis que vous vous déplacez. L'option Altitude fixe suppose que l'appareil est stationnaire à une altitude fixe, la pression barométrique n'étant donc censée changer qu'en fonction de la météo.

Enregistrement des tendances de pression : permet de définir la façon dont l'appareil enregistre les données de pression. L'option Enregistrer toujours enregistre toutes les données de pression, ce qui peut être utile lorsque vous recherchez des fronts de pression.

Type de tracé : permet de définir le type de données enregistrées et affichées dans le profil. permet d'enregistrer les variations d'altitude sur une période ou une distance donnée, la pression barométrique ou les changements de pression atmosphérique sur une période donnée.

Étalonner l'altimètre : permet d'étalonner l'altimètre.

Paramètres de chasse au trésor

Sélectionnez **Configuration > Chasses au trésor**.

Liste des trésors : permet d'afficher la liste des trésors par noms ou par codes.

Trésors trouvés : permet de modifier le nombre de trésors trouvés. Ce nombre augmente automatiquement chaque fois que vous consignez un trésor trouvé.

Configuration des filtres : permet de créer et d'enregistrer des filtres de chasse au trésor personnalisés selon des critères précis (*Création et enregistrement d'un filtre de chasse au trésor*, page 8).

Recherche chirp : permet à l'appareil de rechercher une chasse au trésor contenant un accessoire chirp (*Activation de la recherche chirp*, page 8).

Programmer le chirp : permet de programmer l'accessoire chirp. Consultez le *manuel d'utilisation du chirp* sur www.garmin.com.

Paramètres de définition d'itinéraires

L'appareil calcule des itinéraires optimisés en fonction de votre type d'activité. Les paramètres de définition d'itinéraires disponibles varient selon l'activité sélectionnée.

Sélectionnez **Configuration > Définition d'itinéraires**.

Méthode de guidage : permet de définir les préférences d'optimisation pour le calcul d'itinéraires en fonction de la distance, de la durée, et d'un itinéraire sur route ou à vol d'oiseau.

Calculer itinéraires pour : permet de définir le mode de transport pour lequel calculer des itinéraires.

Verrouillage sur route : permet de verrouiller l'icône de position, qui représente votre position sur la carte, sur la route la plus proche.

Transitions à vol d'oiseau : permet de définir la manière selon laquelle l'appareil passe d'un point à un autre en cours d'itinéraire. Ce paramètre n'est disponible que pour certaines activités. L'option Distance vous amène au point suivant sur l'itinéraire lorsque vous vous trouvez à une distance spécifiée de votre point actuel.

Réglage du contournement : permet de définir les types de route à éviter lorsque vous suivez un itinéraire. Ce paramètre n'est disponible que pour certaines activités.

Paramètres de la carte marine

Sélectionnez **Configuration > Marine**.

Mode carte marine : permet de définir le type de carte utilisé par l'appareil. L'option Nautique affiche différentes fonctions de carte en différentes couleurs, de manière à améliorer la lisibilité des points d'intérêt marins. La carte se rapproche alors des dessins des cartes papier. L'option Pêche (nécessite des cartes marines) affiche une vue détaillée des contours inférieurs et des sondages de profondeur. La présentation de la carte est simplifiée pour une utilisation optimale en pêche.

Aspect : permet de définir l'aspect des aides à la navigation marine sur la carte.

Configuration de l'alarme marine : permet de définir des alarmes qui se déclenchent lorsque vous dépassez une certaine distance de dérive au mouillage, lorsque vous vous écartez de votre itinéraire d'une certaine distance ou lorsque vous entrez dans des eaux d'une profondeur donnée.

Configuration des alarmes marines

- 1 Dans le menu principal, sélectionnez **Configuration > Marine > Configuration de l'alarme marine**.
- 2 Sélectionnez un type d'alarme.
- 3 Sélectionnez **Activé**.
- 4 Entrez une distance.

Informations sur l'appareil

Affichage des informations sur l'appareil

Vous pouvez afficher le numéro de l'appareil, la version logicielle et le contrat de licence.

Sélectionnez **Configuration > A propos de**.

Assistance et mises à jour

- Vous pouvez mettre à jour le logiciel et les cartes de votre appareil portable à l'aide de Garmin Express™.
- Vous pouvez mettre à jour le logiciel de votre appareil pour collier de chien à l'aide de Garmin WebUpdater.

Assistance et mises à jour

Garmin Express (www.garmin.com/express) vous permet d'accéder facilement aux services suivants pour les appareils Garmin.

- Enregistrement du produit
- Manuels des produits
- Mises à jour logicielles
- Mises à jour des cartes ou des parcours

Configuration de Garmin Express

- 1 Connectez l'appareil à votre ordinateur à l'aide d'un câble USB.
- 2 Rendez-vous sur le site www.garmin.com/express.
- 3 Suivez les instructions présentées à l'écran.

Mise à jour du logiciel

Pour mettre à jour le logiciel de l'appareil portable ou du collier, vous devez connecter l'appareil portable (*Connexion de l'appareil portable à un ordinateur, page 13*) ou le collier (*Connexion du collier à un ordinateur, page 13*) à un ordinateur.

Les mises à jour doivent être effectuées séparément.

REMARQUE : la mise à jour du logiciel n'efface pas vos données ni vos paramètres.

- 1 Rendez-vous sur le site www.garmin.com/products/webupdater.
- 2 Suivez les instructions présentées à l'écran.

Entretien de l'appareil

AVIS

Évitez d'utiliser des nettoyants chimiques, des solvants ou des répulsifs contre les insectes pouvant endommager les parties en plastique et les finitions.

Pour éviter tout dommage permanent, ne conservez pas l'appareil à un endroit où il pourrait être exposé de manière prolongée à des températures extrêmes.

Cet appareil est étanche, conformément à la norme IEC 60529 IPX7. Il peut résister à une immersion accidentelle dans l'eau à un mètre de profondeur pendant 30 minutes. Une immersion prolongée risquerait d'endommager l'appareil. Après immersion, essuyez l'appareil et laissez-le sécher à l'air libre avant de l'utiliser ou de le recharger.

Nettoyage de l'appareil

AVIS

La moindre particule de sueur ou de moisissure peut entraîner la corrosion des contacts électriques lorsqu'ils sont connectés à un chargeur. La corrosion peut empêcher le chargement et le transfert de données.

- 1 Nettoyez l'appareil à l'aide d'un chiffon humecté d'un détergent non abrasif.

- 2 Essayez l'appareil.

Après le nettoyage, laissez bien sécher l'appareil.

Nettoyage de l'écran

Avant de nettoyer l'écran, munissez-vous d'un chiffon doux, propre et non pelucheux humecté d'eau, d'alcool isopropylique ou d'un nettoyant pour lunettes.

Appliquez le liquide sur le chiffon, puis essuyez délicatement l'écran.

Caractéristiques techniques de l'appareil portable Astro 320

Résistance à l'eau	IEC 60529 IPX7 ¹
Type de pile	Deux piles AA de 1,5 V (alcalines, NiMH ou au lithium)
Autonomie des piles alcalines	Jusqu'à 15 heures en utilisation normale
Autonomie des piles NiMH ou au lithium	Jusqu'à 20 heures en utilisation normale
Plage de températures de fonctionnement	De -20 à 70 °C (de -4 à 158 °F)
Portée du réseau ANT+® sans fil	30,5 cm (12 po) ou plus proche
Fréquences/Protocoles sans fil	151 MHz à 13,98 dBm nominal ; 2,4 GHz à 20 dBm nominal

Caractéristiques techniques de l'appareil pour collier de chien T5

Type de pile	Batterie interne rechargeable au lithium-ion
Autonomie de la batterie	De 20 à 40 heures
Plage de températures de fonctionnement	de -20 à 60 °C (de -4 à 140 °F)
Plage de températures de chargement	De 0 à 40 °C (de 32 à 104 °F)
Portée du réseau ANT® sans fil	Jusqu'à 10 m (32,8 pi)
Portée de la radio VHF	Jusqu'à 14,48 km (9 mi)
Fréquences/Protocoles sans fil	155 MHz à 32,15 dBm nominal ; 2,4 GHz à 6,16 dBm nominal
Résistance à l'eau	1 ATM ²

Caractéristiques techniques de l'appareil pour collier canin T5 mini

Type de pile	Lithium-ion rechargeable remplaçable
Autonomie de la batterie	Entre 16 et 30 heures en utilisation normale
Plage de températures de fonctionnement	de -20 à 60 °C (de -4 à 140 °F)
Plage de températures de chargement	De 5 à 40 °C (de 41 à 104 °F)
Portée du réseau ANT sans fil	Jusqu'à 5 m (16,4 pi)
Portée de la radio VHF	Jusqu'à 6,44 km (4 mi)
Fréquences/Protocoles sans fil	155 MHz à 32,77 dBm nominal ; 2,4 GHz à -1,7 dBm nominal
Résistance à l'eau	1 ATM ²

¹ L'appareil résiste à une immersion accidentelle dans un mètre d'eau pendant 30 minutes. Pour plus d'informations, rendez-vous sur www.garmin.com/water-rating.

² L'appareil résiste à une pression équivalant à 10 m de profondeur. Pour plus d'informations, rendez-vous sur www.garmin.com/waterrating.

Informations sur les piles / la batterie

⚠ AVERTISSEMENT

Ce produit contient une batterie lithium-ion. Pour éviter de vous blesser ou d'endommager le produit en exposant la batterie à une chaleur extrême, placez l'appareil à l'abri du soleil.

N'utilisez pas d'objet pointu pour retirer les piles.

La limite de température de l'appareil peut dépasser la plage de températures de certaines piles. Les piles alcalines peuvent éclater sous haute température.

⚠ ATTENTION

Contactez votre déchetterie locale pour le recyclage des batteries.

AVIS

Les piles alcalines perdent une grande partie de leur capacité à basse température. Choisissez de préférence des piles au lithium si vous devez utiliser l'appareil à des températures négatives.

Rangement pour une longue période

AVIS

Le processus normal de réduction à long terme de la capacité de charge des batteries au lithium-ion peut être accéléré par une exposition à des températures extrêmes. Ranger un appareil entièrement chargé dans un lieu dont la température se situe en dehors de la plage de températures de stockage de longue durée peut provoquer une réduction importante de sa capacité de charge.

Si vous ne prévoyez pas d'utiliser l'appareil pendant plusieurs mois, retirez les piles. Le retrait des piles n'entraîne en aucun cas la perte des données en mémoire.

Si vous ne prévoyez pas d'utiliser le collier pendant plusieurs mois, la batterie doit être chargée à environ 50 %. L'appareil doit être rangé dans un endroit sec et frais, où les températures se situent à un niveau standard pour une habitation. Avant toute nouvelle utilisation, le collier doit être entièrement rechargé.

Gestion de données

Vous pouvez stocker des fichiers sur votre appareil. L'appareil est muni d'un lecteur de carte mémoire permettant de stocker davantage de données.

REMARQUE : l'appareil n'est pas compatible avec Windows® 95, 98, Me, Windows NT® et Mac® OS 10.3 et versions antérieures.

Types de fichiers

L'appareil portable prend en charge ces types de fichiers.

- Fichiers de BaseCamp. Rendez-vous sur le site www.garmin.com/trip_planning.
- Fichiers de photos JPEG.
- Fichiers de chasse au trésor GPX. Rendez-vous à l'adresse www.geocaching.com/play.
- Fichiers de points d'intérêt personnalisés GPI créés dans le logiciel POI Loader de Garmin. Rendez-vous sur le site www.garmin.com/products/poiloader.

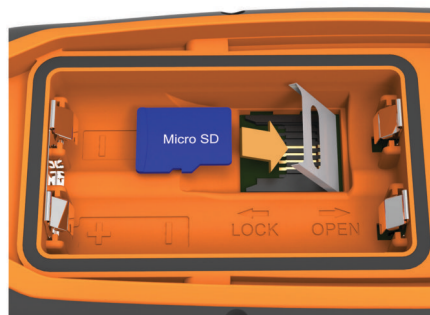
Installation d'une carte mémoire

⚠ AVERTISSEMENT

N'utilisez pas d'objet pointu pour retirer les batteries remplaçables par l'utilisateur.

Vous pouvez installer une carte mémoire microSD dans l'appareil portable pour disposer d'un espace de stockage supplémentaire ou pour stocker les cartes préchargées.

- 1 Tournez l'anneau en D dans le sens inverse des aiguilles d'une montre, puis soulevez-le pour retirer le cache.
- 2 Retirez les piles.
- 3 Faites glisser le support de carte vers la gauche et soulevez-le.



- 4 Placez la carte mémoire dans l'appareil, les contacts dorés orientés vers le bas.
- 5 Fermez le support de carte.
- 6 Faites glisser le support de carte vers la droite pour le verrouiller.
- 7 Remettez en place les piles et le cache du compartiment.

Connexion de l'appareil portable à un ordinateur

AVIS

Pour éviter tout risque de corrosion, essuyez soigneusement le port USB, le capuchon étanche et la surface environnante avant de charger l'appareil ou de le connecter à un ordinateur.

- 1 Soulevez le cache étanche ①.



- 2 Branchez la petite extrémité du câble USB sur le port mini-USB ② situé sur l'appareil.
- 3 Branchez l'autre extrémité du câble USB sur un port USB disponible sur un ordinateur.

Vos appareil et carte mémoire (en option) apparaissent en tant que lecteurs amovibles dans le Poste de travail sous Windows et en tant que volumes installés sur les ordinateurs Mac.

Connexion du collier à un ordinateur

AVIS

Pour éviter tout risque de corrosion, essuyez les points de contact du collier et la zone environnante avant de connecter l'appareil au clip de chargement.

Vous pouvez connecter le collier à un ordinateur pour utiliser des logiciels tels que BaseCamp. Le collier n'est pas un périphérique de stockage de masse.


- 1 Enclenchez le clip de chargement dans le collier.
- 2 Branchez la petite extrémité du câble USB dans le port mini-USB situé sur le câble du clip de chargement.
- 3 Branchez l'autre extrémité du câble USB dans un port USB de l'ordinateur.

Transfert des tracés de chien vers BaseCamp

Vous pouvez transférer les tracés de chien vers BaseCamp.

- 1 Connectez le collier à un ordinateur (*Connexion du collier à un ordinateur, page 13*).

Le collier s'allume automatiquement.

- 2 Sélectionnez .
- 3 Ouvrez BaseCamp.

BaseCamp reconnaît et transfère le journal de suivi interne du collier.

Suppression de fichiers

AVIS

Si vous avez des doutes sur la fonction d'un fichier, ne le supprimez pas. La mémoire de l'appareil contient des fichiers système importants que vous ne devez pas supprimer.

- 1 Ouvrez le lecteur ou volume **Garmin**.
- 2 Le cas échéant, ouvrez un dossier ou un volume.
- 3 Sélectionnez un fichier.
- 4 Appuyez sur la touche **Supprimer** de votre clavier.

Déconnexion du câble USB

Si votre appareil est connecté à votre ordinateur en tant que volume ou lecteur amovible, déconnectez votre appareil de votre ordinateur en toute sécurité, afin d'éviter toute perte de données. Si votre appareil est connecté à votre ordinateur sous Windows en tant qu'appareil portable, il n'est pas nécessaire de le déconnecter en toute sécurité.

- 1 Effectuez l'une des actions suivantes :
 - Sur un ordinateur sous Windows, sélectionnez l'icône **Supprimer le périphérique en toute sécurité** dans la barre d'état système, puis sélectionnez votre appareil.
 - Pour les ordinateurs Mac faites glisser l'icône du volume dans la corbeille.
- 2 Débranchez le câble de l'ordinateur.

Accessoires de sport en option

Les accessoires de sport en option incluent un moniteur de fréquence cardiaque et un capteur de cadence. Ces accessoires utilisent la technologie sans fil ANT+ pour envoyer des données à l'appareil.

Pour pouvoir utiliser un accessoire de sport avec l'appareil, vous devez l'installer en suivant les instructions fournies avec l'accessoire.

Utilisation des accessoires de sport en option

- 1 Approchez l'appareil à moins de 3 m (10 pieds) de l'accessoire ANT+.
- 2 Sélectionnez **Configuration > Capteur ANT**.
- 3 Sélectionnez **Moniteur de fréquence cardiaque, Capteur de cadence vélo** ou **Capteur temps**.
- 4 Sélectionnez **Activé, Désactivé** ou **Chercher nouveau**.
- 5 Personnalisez les champs de données pour afficher les données de fréquence cardiaque ou de cadence (*Personnalisation des champs de données, page 9*).

Astuces pour coupler des accessoires ANT+ avec votre appareil Garmin

- Vérifiez que l'accessoire ANT+ est compatible avec votre appareil Garmin.
- Avant de coupler l'accessoire ANT+ avec votre appareil Garmin, éloignez-vous de 10 m (32,9 pieds) des autres accessoires ANT+.
- Approchez l'appareil Garmin à portée de l'accessoire ANT+ 3 m (10 pieds).
- Après le premier couplage, votre appareil Garmin reconnaît automatiquement l'accessoire ANT+ à chaque fois qu'il est activé. Ce processus est automatique lorsque vous allumez l'appareil Garmin et prend seulement quelques secondes lorsque les accessoires sont activés et fonctionnent correctement.
- Une fois couplé, votre appareil Garmin ne reçoit plus que les données de votre accessoire, même si vous êtes proche d'autres accessoires.

Annexe

Accessoires et pièces de rechange

Achat d'accessoires

Rendez-vous sur le site <http://buy.garmin.com>.

Cartes en option

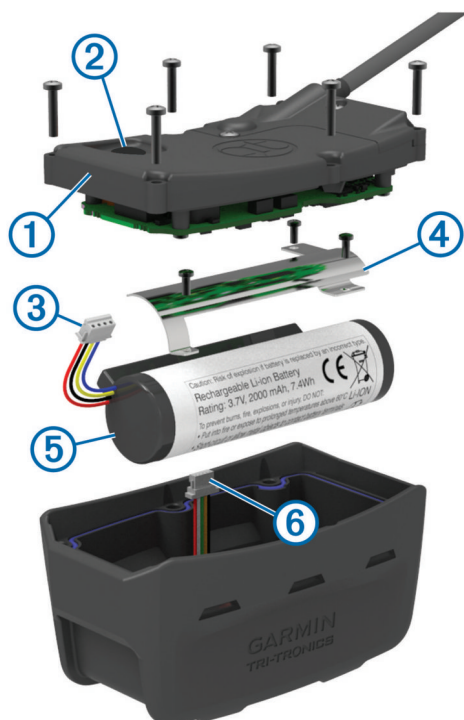
Votre appareil peut utiliser des cartes supplémentaires telles que des images satellites BirdsEye, de cartes BlueChart® g2 et des cartes détaillées City Navigator®. Les cartes détaillées peuvent contenir des points d'intérêt supplémentaires tels que des restaurants ou des services maritimes. Pour plus d'informations, rendez-vous sur <http://buy.garmin.com> ou contactez votre revendeur Garmin.

A propos des cartes mémoire

Vous pouvez acheter des cartes mémoire auprès d'un vendeur d'articles électroniques, ou un logiciel de cartographie Garmin préchargé (www.garmin.com). En plus du stockage de cartes et de données, les cartes mémoire peuvent être utilisées pour stocker des fichiers tels que des cartes, des images, des chasses au trésor, des itinéraires, des waypoints et des points d'intérêt personnalisés.

Instructions de remplacement de la batterie de l'appareil pour chien

Composants du T5



①	Cache
②	Bouton Marche/Arrêt
③	Connecteur de la batterie
④	Cache du compartiment de la batterie
⑤	Batterie
⑥	Connecteur d'alimentation

Retrait de l'ancienne batterie

Avant de remplacer la batterie, retirez toute poussière, eau ou débris de l'appareil. Vous devez également disposer d'un petit tournevis cruciforme.

- 1 Retirez les six vis sur le contour extérieur du cache.

REMARQUE : laissez en place les deux vis centrales.

- 2 Retirez le cache.
- 3 Débranchez le connecteur de la batterie et le connecteur d'alimentation.
- 4 Retirez les vis du couvercle de la batterie.
- 5 Retirez le couvercle de la batterie et la batterie.

Prenez note du sens d'installation de la batterie. La nouvelle batterie doit être installée de la même façon.

Après avoir retiré l'ancienne batterie, contactez votre déchetterie locale pour le recyclage de la batterie.

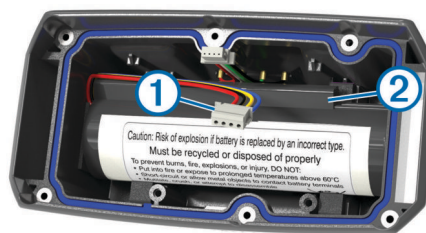
Installation de la nouvelle batterie

Avant de remplacer la batterie, vous devez d'abord retirer l'ancienne batterie ([Retrait de l'ancienne batterie, page 15](#)). Vous devez également disposer d'un petit tournevis cruciforme. Le cas échéant, vous pouvez avoir besoin d'un petit tournevis plat.

- 1 Installez la nouvelle batterie dans le même sens que l'ancienne.

Le connecteur ① doit se situer du côté le plus proche du bouton Marche/Arrêt et la borne ②, où les fils se connectent

à la batterie, doivent se situer du côté des contacts du clip de chargement.



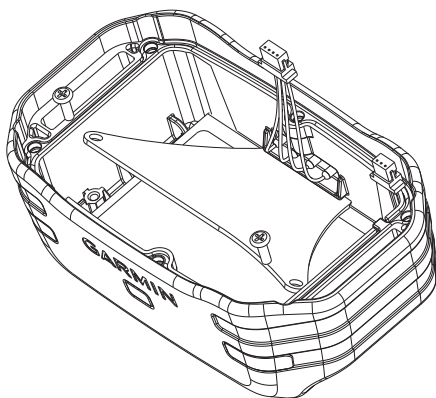
- 2 Remettez le cache du compartiment de la batterie en place.
 - 3 Réinstallez les vis du couvercle de la batterie.
 - 4 Branchez le connecteur de la batterie et le connecteur d'alimentation.
- L'utilisation d'un tournevis plat peut s'avérer utile pour fixer correctement les connecteurs.
- 5 Utilisez le bouton Marche/Arrêt pour tester les connexions.
- En cas de connexion correcte, un signal est émis et le voyant DEL d'état vert clignote.
- 6 Eteignez l'appareil.
 - 7 Vérifiez que le joint situé à l'intérieur du couvercle intérieur est bien en place.
 - 8 Remettez le cache.
 - 9 Remettez les six vis en place pour fixer le cache.

Après avoir installé la nouvelle batterie, chargez complètement le collier.

Remplacement de la batterie de l'appareil pour collier de chien T5 mini

Avant de remplacer la batterie, retirez toute poussière, eau ou débris de l'appareil. Vous avez également besoin d'un petit tournevis cruciforme et du tournevis de sécurité fourni avec le kit de remplacement de la batterie.

- 1 Retirez les vis du cache en forme de L protégeant l'antenne VHF.
 - 2 Ouvrez le cache en forme de L.
 - 3 Retirez les vis sur le contour extérieur du cache.
 - 4 Retirez le cache.
 - 5 Rassemblez les fils du connecteur de la batterie près du connecteur et placez le connecteur perpendiculairement à la carte de circuits imprimés pour déconnecter le connecteur de la batterie de l'appareil.
 - 6 Rassemblez les fils du connecteur d'alimentation près du connecteur et placez le connecteur parallèlement à la carte de circuits imprimés pour déconnecter le connecteur d'alimentation de l'appareil.
 - 7 Retirez les vis du cache de la batterie.
 - 8 Retirez le cache de la batterie.
 - 9 Retirez la batterie.
- La batterie est solidement installée. Il peut être nécessaire de faire levier pour sortir la batterie à l'aide d'un objet non métallique et non coupant.
- 10 Installez la nouvelle batterie dans le boîtier frontal en positionnant l'étiquette de la batterie vers le haut et le bord avant de la batterie en dessous de la zone de chargement de l'appareil.
 - 11 Remettez en place le cache de la batterie ainsi que les deux vis, puis serrez-les.



- 12** Vérifiez que le joint n'est pas endommagé et qu'il est entièrement enfoncé dans la rainure.
- 13** Branchez le connecteur de la batterie et le connecteur d'alimentation à l'appareil.
S'ils sont correctement installés, les connecteurs s'enclenchent dans les ports.
- 14** Remettez en place le cache arrière ainsi que les vis, puis serrez-les afin de fixer le cache arrière.
- 15** Remettez en place le cache en forme de L ainsi que les vis, puis serrez-les afin de fixer le cache en forme de L.
- 16** Vérifiez que le joint ne dépasse pas de l'appareil.

Remplacement de la sangle du collier

Avant de remplacer la sangle du collier, retirez toute poussière, eau ou débris de l'appareil. (*Nettoyage de l'appareil, page 12*).

- 1** Tirez la sangle du collier pour la sortir de l'antenne GPS, du guide de l'antenne et de l'appareil pour chien.
Il peut être nécessaire de pousser la sangle du collier pour mieux la tirer, afin de l'enlever correctement. Il peut être nécessaire de desserrer les vis du boîtier de l'antenne GPS, mais ne les retirez pas complètement.
- 2** Insérez la nouvelle sangle de collier dans la fente de l'appareil pour chien, du guide de l'antenne VHF et de l'antenne GPS.
- 3** Le cas échéant, serrez les vis maintenant le boîtier de l'antenne GPS.

Informations concernant la radio VHF

Ce produit doit uniquement être utilisé sur des fréquences radio spécifiques susceptibles de varier en fonction du pays d'utilisation. L'appareil portable et l'appareil pour chien permettent à l'utilisateur d'installer une autre antenne. Une autre antenne peut entraîner une amélioration des performances radio et une augmentation de la puissance de rayonnement. N'utilisez pas l'appareil avec une antenne fournie par un tiers ou une antenne qui n'a pas été approuvée par Garmin. Rendez-vous sur www.garmin.com/tracking-legal pour obtenir des informations sur les performances et la fréquence radio de ce produit, les accessoires respectant la législation en vigueur et sur les limites de puissance spécifiques à votre pays.

Remplacement de l'antenne VHF dans l'appareil pour collier de chien

AVIS

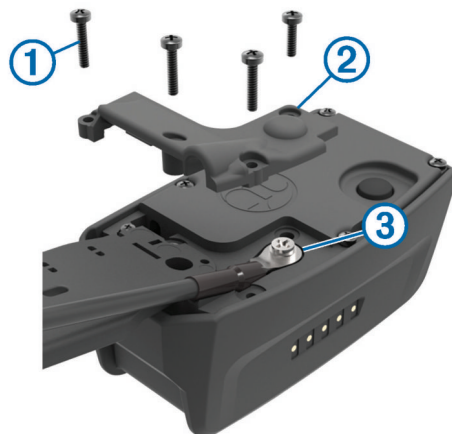
Ne pliez pas de manière excessive le câble qui relie l'appareil principal à l'antenne GPS.

Lorsque le cache est retiré, ne touchez pas au mastic à l'opposé de l'antenne VHF. Cela pourrait altérer l'étanchéité de l'appareil pour collier de chien.

Avant de remplacer l'antenne VHF, vous devez retirer la poussière, l'eau et les éventuels débris de l'appareil. Vous devez aussi disposer d'un petit tournevis cruciforme.

- 1** Retirez les 4 vis ① du cache protégeant l'antenne VHF.

REMARQUE : repérez l'emplacement de la vis courte ②.



- 2** Ouvrez le cache.
- 3** Retirez la vis ③ fixant l'antenne VHF au boîtier.
- 4** Retirez l'ancienne antenne en l'extrayant de son guide.
- 5** Enroulez le guide de l'antenne autour de la sangle du collier puis faites passer la nouvelle antenne VHF dans le guide.
Cela permet de la placer à la verticale.
- 6** Replacez la vis fixant l'antenne VHF au boîtier.
- 7** Replacez le cache protégeant l'antenne VHF.
- 8** Replacez les 4 vis sur le cache, en veillant à bien remettre la vis courte à sa place.

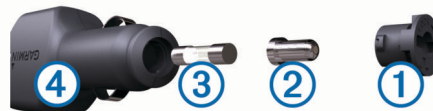
Remplacement du fusible dans le câble allume-cigare

AVIS

Lors du remplacement du fusible, ne perdez pas les petites pièces et veillez à les remettre correctement à leur place. Le câble allume-cigare ne fonctionnera pas s'il n'est pas monté correctement.

Si vous n'arrivez pas à charger l'appareil dans le véhicule, vous devez peut-être remplacer le fusible situé à l'extrémité de l'adaptateur du véhicule.

- 1** Tournez l'extrémité ① à 90 degrés dans le sens inverse des aiguilles d'une montre pour la déverrouiller.



ASTUCE : il vous faudra peut-être utiliser une pièce de monnaie pour retirer l'extrémité.

- 2** Retirez l'extrémité, la pointe argentée ② et le fusible ③.
- 3** Insérez un fusible à fusion rapide de même taille, comme 1 A ou 2 A.
- 4** Placez la pointe argentée dans l'extrémité.
- 5** Enfoncez l'extrémité et tournez-la à 90 degrés dans le sens des aiguilles d'une montre pour la verrouiller dans le câble allume-cigare ④.

Champs de données

Altitude : altitude de votre position actuelle au-dessus ou au-dessous du niveau de la mer.

Altitude - Maximale : altitude la plus haute atteinte depuis la dernière réinitialisation.

Altitude - Minimale : altitude la plus basse atteinte depuis la dernière réinitialisation.

Ascension - Max. : vitesse de montée maximale en pieds par minute ou mètres par minute depuis la dernière réinitialisation.

Ascension - Moyenne : distance verticale moyenne d'ascension depuis la dernière réinitialisation.

Ascension - Totale : distance verticale totale parcourue en montant depuis la dernière réinitialisation.

Baromètre : pression actuelle étalonnée.

Cadence : nombre de tours de manivelle ou nombre de foulées par minute. Ces données apparaissent quand votre appareil est connecté à un capteur de cadence.

Cap : direction que vous suivez.

Coucher du soleil : heure du coucher de soleil en fonction de votre position GPS.

Descente - Max. : vitesse de descente maximale en pieds par minute ou mètres par minute depuis la dernière réinitialisation.

Descente - Moyenne : distance verticale moyenne de descente depuis la dernière réinitialisation.

Descente - Totale : distance verticale totale parcourue en descendant depuis la dernière réinitialisation.

Distance à destination : distance restant à parcourir jusqu'à la destination finale. Ces données apparaissent lorsqu'une navigation est en cours.

Distance au suivant : distance restant à parcourir jusqu'au prochain waypoint de votre itinéraire. Ces données apparaissent lorsqu'une navigation est en cours.

Ecart route : distance vers la gauche ou la droite de laquelle vous vous êtes écarté de votre itinéraire. Ces données apparaissent lorsqu'une navigation est en cours.

ETA à destination : estimation de l'heure à laquelle vous atteindrez la destination finale (ajustée sur l'heure locale de la destination). Ces données apparaissent lorsqu'une navigation est en cours.

ETA au suivant : estimation de l'heure à laquelle vous atteindrez le prochain waypoint sur l'itinéraire (ajustée sur l'heure locale du waypoint). Ces données apparaissent lorsqu'une navigation est en cours.

Fréquence cardiaque : fréquence cardiaque en battements par minute (bpm). Votre appareil doit être connecté à un moniteur de fréquence cardiaque compatible.

Heure : heure en fonction de votre position actuelle et de vos paramètres d'heure (format, fuseau horaire, heure d'été).

Intensité du signal GPS : intensité du signal satellite GPS.

Lever du soleil : heure du lever de soleil en fonction de votre position GPS.

Niveau pile : énergie restante.

Odomètre : compte de la distance parcourue sur l'ensemble des trajets. Ce total n'est pas effacé lors de la réinitialisation des données de trajet.

Odomètre du trajet : compte de la distance parcourue depuis la dernière réinitialisation.

Parcours : direction entre votre position de départ et votre destination. Le parcours peut être affiché comme un itinéraire planifié ou défini. Ces données apparaissent lorsqu'une navigation est en cours.

Pointeur : une flèche pointe dans la direction du prochain waypoint ou du prochain changement de direction. Ces données apparaissent lorsqu'une navigation est en cours.

Position (lat./lon.) : position actuelle en latitude et en longitude, quel que soit le paramètre de format de position sélectionné.

Position (sélectionnée) : position actuelle selon le paramètre de format de position utilisé.

Précision GPS : marge d'erreur pour votre position exacte. Par exemple, votre position GPS est précise à $\pm 3,65$ m (12 pi).

Pression atmosphérique : pression environnementale non étalonnée.

Relèvement : direction entre votre position actuelle et votre destination. Ces données apparaissent lorsqu'une navigation est en cours.

Taux mise à jour : fréquence à laquelle le collier envoie des données à l'appareil portable.

Taux plané : rapport entre la distance horizontale et la distance verticale parcourues.

Taux plané à destination : taux plané nécessaire pour descendre de votre position actuelle jusqu'à l'altitude de la destination. Ces données apparaissent lorsqu'une navigation est en cours.

Temps à destination : estimation du temps restant pour atteindre la destination. Ces données apparaissent lorsqu'une navigation est en cours.

Temps au suivant : estimation du temps restant pour atteindre le prochain waypoint de votre itinéraire. Ces données apparaissent lorsqu'une navigation est en cours.

Temps de trajet - Arrêt : compte du temps écoulé à l'arrêt depuis la dernière réinitialisation.

Temps de trajet - Déplacement : compte du temps écoulé en déplacement depuis la dernière réinitialisation.

Temps de trajet - Total : compte du temps total écoulé en déplacement et à l'arrêt depuis la dernière réinitialisation.

Tourner : différence d'angle (en degrés) entre le relèvement vers votre destination et la direction que vous suivez actuellement. L signifie tourner à gauche. R signifie tourner à droite. Ces données apparaissent lorsqu'une navigation est en cours.

Vers route désirée : direction que vous devez suivre pour revenir sur votre itinéraire. Ces données apparaissent lorsqu'une navigation est en cours.

Vitesse : vitesse de déplacement actuelle.

Vitesse corrigée : vitesse à laquelle vous vous rapprochez d'une destination sur un itinéraire. Ces données apparaissent lorsqu'une navigation est en cours.

Vitesse - Maximale : vitesse maximale atteinte depuis la dernière réinitialisation.

Vitesse - Moyenne de déplacement : vitesse moyenne en déplacement depuis la dernière réinitialisation.

Vitesse - Moyenne globale : vitesse moyenne en déplacement et à l'arrêt depuis la dernière réinitialisation.

Vitesse verticale : vitesse de montée/descente au fil du temps.

Vitesse verticale à destination : vitesse de montée/descente vers une altitude déterminée. Ces données apparaissent lorsqu'une navigation est en cours.

Waypoint destination : dernier point sur l'itinéraire avant la destination. Ces données apparaissent lorsqu'une navigation est en cours.

Waypoint suivant : prochain point sur l'itinéraire. Ces données apparaissent lorsqu'une navigation est en cours.

Dépannage

Mon appareil portable ne répond pas

Si votre appareil portable ne répond plus, vous pouvez le réinitialiser.

REMARQUE : ceci n'efface aucune donnée ou paramètre.

1 Retirez les piles.

2 Réinstallez les piles (*Installation des piles, page 1*).

Présence d'un conflit d'identification

Chaque chien que vous suivez dispose de son propre numéro d'identification. Si deux chiens à portée de l'appareil portable disposent du même numéro d'identification, l'appareil portable vous indique la présence d'un conflit. Suivez les instructions à l'écran pour résoudre le conflit.

Lorsque cela est possible, autorisez l'appareil portable à attribuer automatiquement des numéros d'identification. Si nécessaire, vous pouvez attribuer manuellement un nouveau numéro d'identification à un chien.

Mon appareil portable ne signale pas les aboiements

REMARQUE : cette fonction n'est pas disponible dans toutes les zones.

La fonction de détection des aboiements ne fonctionne pas si l'appareil pour collier de chien n'est pas correctement ajusté. Positionnez l'appareil à proximité des cordes vocales du chien ou resserrez l'appareil pour collier de chien (*Ajustement du collier au chien, page 2*).

Informations complémentaires

Vous trouverez des informations complémentaires au sujet de ce produit sur le site Garmin.

- Rendez-vous sur le site www.garmin.com/astro.
- Rendez-vous sur le site www.garmin.com/outdoor.
- Rendez-vous sur le site <http://buy.garmin.com> ou contactez votre revendeur Garmin pour plus d'informations sur les accessoires en option et sur les pièces de rechange.

Enregistrement de l'appareil

Aidez-nous à mieux vous servir en remplissant dès aujourd'hui notre formulaire d'enregistrement en ligne.

- Rendez-vous sur garmin.com/express.
- Conservez en lieu sûr l'original de la facture ou une photocopie.

Index

A

accessoires **14, 18**
ajout d'un chien **3**
alarmes
 horloge **8**
 marine **11**
 proximité **8**
 tonalités **10**
alarmes de proximité **8**
alertes, chien **3**
almanach **8**
altimètre **11**
 étalonnage **7**
altitude **6, 7**
 profil **7**
Antenne VHF **16**
appareil, enregistrement **18**

B

BaseCamp **4, 10, 13, 14**
batterie **15**
 remplacement **15**
bouton Marche/Arrêt **2**
boutons **1**
 verrouillage **1**

C

câbles d'alimentation, remplacement du
 fusible **16**
calcul de zone **8**
calendrier **8**
capteurs ANT+, couplage **14**
caractéristiques techniques **12**
carte mémoire **13, 14**
Carte MicroSD. *Voir* carte mémoire
cartes **4, 6**
 champs de données **7**
 en option **14**
 mise à jour **12**
 navigation **6**
 orientation **6, 10**
 paramètres **10, 11**
 zoom **3, 10**
champs de données **7, 9**
chargement, collier **2**
chasses au trésor **8**
 paramètres **11**
 téléchargement **8**
chien **3**
 ajout **3**
 alertes **3**
 état **3**
 informations **3, 6**
 navigation **3**
 paramètres **10**
 statistiques **3**
 suivi **2-4**
 tracés **3, 14**
 type **3**
chirp **8, 11**
chronomètre **9**
clavier **2**
collier **4**
 ajustement **2**
 Antenne VHF **1, 16**
 chargement **2**
 remplacement de la batterie **15**
 remplacement de la sangle **16**
 verrouillage **4**
communication radio **4**
communications radio en visibilité **4**
compas **7**
 étalonnage **7**
 navigation **7**
 paramètres **11**
couplage, capteurs ANT+ **14**

D

dépannage **17, 18**
 détection des aboiements **18**
 signaux de chien **18**
détection des aboiements **9**
données, partage **6**
données utilisateur, suppression **14**

E

écran. *Voir aussi* rétroéclairage
 luminosité **2**
 nettoyage **12**
 paramètres **10**
enregistrement de l'appareil **12, 18**
enregistrement du produit **12, 18**
étalonnage, altimètre **7**

F

fichiers, transfert **8, 13**
fréquences radio **16**
fusible, modification **16**

G

Garmin Express **12**
 enregistrement de l'appareil **12**
 mise à jour du logiciel **12**
GPS **9**
 paramètres **10**

H

heures de lever et coucher du soleil **8**

I

icônes **3**
ID de l'appareil **12**
informations sur le trajet, affichage **7**
informations sur le voyage, réinitialisation **8**
itinéraires **5**
 création **5**
 modification **5**
 navigation **5**
 paramètres **11**
 suppression **5**

L

logiciel
 mise à jour **12**
 mises à jour **12**
luminosité **2**

M

marine, réglage des alarmes **11**
menu principal, personnalisation **9**
mises à jour, logiciel **12**
mode de secours **9**

N

navigation **3, 6, 7**
 altimètre **7**
nettoyage de l'appareil **12**
nom, modification **3**

O

ordinateur, connexion **13**

P

paramètres **10, 11**
paramètres de l'heure **10**
parcours, pointeur **7**
partage de données **6**
périodes de chasse et de pêche **8**
pièces de rechange **14-16**
piles **12**
 autonomie **10**
 installation **1**
 optimisation **10**
piles/batterie **13**
 rangement **13**
planificateur de trajets. *Voir* itinéraires
pointeur de relèvement **7**
profils **9**
 modification **9**

suppression **10**

R

recherche de positions **7**
réinitialisation de l'appareil **17**
rétroéclairage **2, 10**

S

signaux satellites **9**
 acquisition **2**
suppression
 profils **10**
 toutes les données utilisateur **14**

T

téléchargement, chasses au trésor **8**
télécommande VIRB **9**
tonalités **10**
touche Marche/Arrêt **2**
TracBack **6**
tracés **3, 5, 6**
 enregistrement **6**
 navigation **6**
 paramètres **10**
transfert
 fichiers **8, 13**
 tracés **14**

U

unités de mesure **10**
USB
 connecteur **1**
 déconnexion **14**
 mode de stockage grande capacité **13**
 transfert de fichiers **13**

V

verrouillage, boutons **1**
Voir &rallier **7**
volée, marquage **4**

W

WAAS **10**
waypoints **4, 5, 7**
 enregistrement **4**
 modification **4, 5**
 navigation **4**
 projection **5**
 suppression **5**

Z

zoom, cartes **3**

