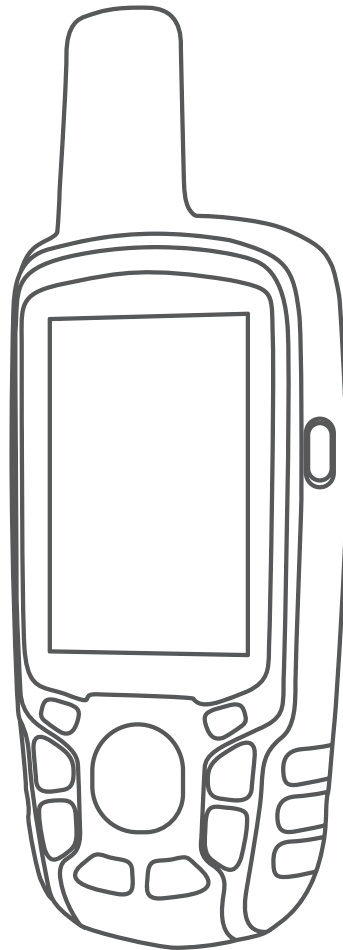


GARMIN®



# GPSMAP® 65/65S

---

Priročnik za uporabo

© 2020 Garmin Ltd. ali njegove podružnice

Vse pravice pridržane. V skladu z zakoni o avtorskih pravicah tega priročnika ni dovoljeno kopirati, v celoti ali delno, brez pisnega dovoljenja družbe Garmin. Garmin si pridržuje pravico do sprememb in izboljšav izdelkov ter sprememb vsebine tega priročnika, ne da bi o tem obvestil osebe ali organizacije. Najnovejše posodobitve in dodatne informacije glede uporabe izdelka lahko poiščete na [www.garmin.com](http://www.garmin.com).

Garmin®, logotip Garmin, ANT+®, AutoLocate®, City Navigator®, GPSMAP® in VIRB® so blagovne znamke družbe Garmin Ltd. ali njenih podružnic, registrirane v ZDA in drugih državah. BaseCamp®, chirp™, Garmin Connect™, Garmin Explore™, Garmin Express™, HomePort™ in tempe™ so blagovne znamke družbe Garmin Ltd. ali njenih podružnic. Blagovnih znamk ni dovoljeno uporabljati brez izrecnega dovoljenja družbe Garmin.

Besedna oznaka in logotipi BLUETOOTH® so v lasti družbe Bluetooth SIG, Inc. Družba Garmin ima licenco za uporabo teh znamk. Apple® in Mac® sta blagovni znamki družbe Apple Inc., registrirani v ZDA in drugih državah. microSD® in logotip microSDHC sta blagovni znamki družbe SD-3C, LLC. NMEA®, NMEA 2000® in logotip NMEA 2000 so registrirane blagovne znamke združenja National Marine Electronics Association. Windows® je registrirana blagovna znamka družbe Microsoft Corporation v Združenih državah in drugih državah. Druge zaščitene in blagovne znamke so v lasti njihovih lastnikov.

Ta izdelek je certificiran v skladu z ANT+®. Če si želite ogledati seznam združljivih izdelkov in programov, obiščite stran [www.thisisant.com/directory](http://www.thisisant.com/directory).

# Kazalo vsebine

<b>Uvod</b> .....	<b>1</b>	Izračun območja .....	6
Pregled naprave .....	1	Izračun velikosti območja .....	6
Informacije o bateriji .....	1	Stran s sateliti .....	6
Podaljševanje življenjske dobe baterije .....	1	Nastavitve satelitov GPS .....	6
Vklop načina varčevanja z baterijo .....	1	Garmin Pustolovščine .....	6
Dolgoročni pomnilnik .....	1	Pošiljanje datotek v BaseCamp .....	6
Vstavljanje baterij AA .....	1	Ustvarjanje pustolovščine .....	6
Nameščanje baterijskega sklopa NiMH .....	1	Začetek dogodivščine .....	6
Polnjenje kompleta baterij .....	1	Uporaba daljinskega upravljalnika naprave VIRB® .....	6
Vklop naprave .....	2	Povprečenje točke poti .....	7
Gumbi .....	2	Združevanje pametnega telefona z napravo .....	7
Pridobivanje satelitskih signalov .....	2	Povezane funkcije .....	7
<b>Uporaba glavnih strani</b> .....	<b>2</b>	Obvestila telefona .....	7
Odpiranje glavnega menija .....	2	Garmin Explore .....	7
Zemljevid .....	2	Dodatna orodja v glavnem meniju .....	7
Spreminjanje usmerjenosti zemljevida .....	2	<b>Prilagajanje naprave</b> .....	<b>7</b>
Merjenje razdalje na zemljevidu .....	2	Prilagajanje polj podatkov .....	7
Nastavitve zemljevida .....	2	Podatkovna polja .....	7
Kompas .....	3	Nastavitve sistema .....	9
Umerjanje kompasa .....	3	Nastavitve satelitov .....	9
Uporaba kompasa .....	3	Nastavitve zaporednega vmesnika .....	9
Smerni kurzor .....	3	Nastavitve zaslona .....	9
Navigacija z orodjem Poglej in pojdi .....	3	Nastavitve Bluetooth .....	9
Potovalni računalnik .....	3	Prilagajanje svetlosti osvetlitve .....	9
Nastavitve potovalnega računalnika .....	3	Nastavitev zvokov naprave .....	9
Izris višine .....	3	Pomorske nastavitve .....	9
Nastavitve izrisa višine .....	3	Nastavljanje pomorskih alarmov .....	9
Umerjanje barometriškega višinomera .....	4	Ponastavitev podatkov .....	10
Obnavljanje privzete nastavitve strani .....	4	Spreminjanje vrstnega reda strani .....	10
<b>Točke poti, načrtovane poti in sledi</b> .....	<b>4</b>	Dodajanje strani .....	10
Točke poti .....	4	Odstranjevanje strani .....	10
Ustvarjanje točke poti .....	4	Prilagajanje glavnega menija .....	10
Projekcija točke poti .....	4	Spreminjanje merskih enot .....	10
Navigacija do točke poti .....	4	Časovne nastavitve .....	10
Urejanje točke poti .....	4	Nastavitve zapisa položaja .....	10
Brisanje točke poti .....	4	Nastavitve višinomera .....	10
Načrtovane poti .....	4	Nastavitve za usmerjanje .....	10
Ustvarjanje načrtovane poti .....	4	Profili .....	10
Urejanje imena načrtovane poti .....	4	Ustvarjanje profila po meri .....	11
Urejanje načrtovane poti .....	4	Urejanje imena profila .....	11
Ogled načrtovane poti na zemljevidu .....	4	Brisanje profila .....	11
Brisanje načrtovane poti .....	4	<b>Informacije o napravi</b> .....	<b>11</b>
Navigacija po shranjeni načrtovani poti .....	4	Posodobitve izdelkov .....	11
Ogled aktivne načrtovane poti .....	4	Nastavitev programa Garmin Express .....	11
Ustavitev navigacije .....	4	Registracija naprave .....	11
Obračanje načrtovane poti .....	5	Ogled zakonsko predpisanih informacij in informacij o skladnosti na elektronski nalepki .....	11
Sledi .....	5	Pritrjevanje karabina .....	11
Nastavitve sledi .....	5	Odstranjevanje karabina .....	11
Ogled trenutne sledi .....	5	Pritrjevanje zapestnega paščka .....	11
Shranjevanje trenutne sledi .....	5	Nega naprave .....	11
Čiščenje trenutne sledi .....	5	Čiščenje naprave .....	11
Brisanje sledi .....	5	Upravljanje podatkov .....	12
Navigacija po shranjeni sledi .....	5	Vrste datotek .....	12
Nakup dodatnih zemljevidov .....	5	Nameščanje pomnilniške kartice .....	12
Iskanje naslova .....	5	Priklop naprave na računalnik .....	12
<b>Funkcije in nastavitve glavnega menija</b> .....	<b>5</b>	Prenos datotek v napravo .....	12
Zbirke Geocache .....	5	Brisanje datotek .....	12
Prenašanje zbirk Geocache z računalnikom .....	5	Odklop kabla USB .....	12
Navigacija do zbirke Geocache .....	5	Specifikacije .....	12
chirp™ .....	5	<b>Dodatek</b> .....	<b>13</b>
Brezžično pošiljanje in prejemanje podatkov .....	6	Središče za podporo Garmin .....	13
Nastavitev opozorila o bližini .....	6	Vklop osvetlitve ozadja .....	13
Izbiranje profila .....	6	Dodatna oprema .....	13
		tempe™ .....	13

Združevanje s senzorji ANT+ .....	13
Odpravljanje težav .....	13
Ponovni zagon naprave .....	13
Ogled informacij o napravi .....	13
Obnovitev vseh privzetih nastavitev .....	13
<b>Kazalo .....</b>	<b>14</b>

## Uvod

### ⚠ OPOZORILO

Za opozorila in pomembne informacije o izdelku si oglejte navodila *Pomembne informacije o varnosti in izdelku* v škatli izdelka.

## Pregled naprave



①	Antena GNSS
②	Gumbi
③	Gumb za vklop/izklop ⏻
④	Vrata Mini-USB (pod zaščitnim pokrovčkom)
⑤	Reža za kartico microSD® (pod baterijami)
⑥	Prostor za baterije
⑦	Hrbtni del za namestitvev
⑧	Obroček vratc za baterijo

## Informacije o bateriji

### ⚠ OPOZORILO

Temperaturni obseg uporabe naprave lahko presega temperaturni obseg uporabe nekaterih baterij. Alkalne baterije lahko pri visokih temperaturah počijo.

### OBVESTILO

Alkalne baterije izgubijo velik del kapacitete pri nizkih temperaturah. Če napravo uporabljate pri temperaturah pod lediščem, uporabite litijeve baterije.

### Podaljševanje življenjske dobe baterije

Trajanje baterij lahko podaljšate na več načinov.

- Zmanjšajte svetlost osvetlitve zaslona (*Prilaganje svetlosti osvetlitve, stran 9*).
- Skrajšajte časovno omejitev osvetlitve zaslona (*Nastavitve zaslona, stran 9*).
- Uporabite način varčevanja z baterijo (*Vklop načina varčevanja z baterijo, stran 1*).
- Znižajte hitrost risanja zemljevida (*Dodatne nastavitve zemljevida, stran 2*).
- Izklopite tehnologijo Bluetooth® (*Nastavitve Bluetooth, stran 9*).
- Izklopite dodatne satelitske sisteme (*Nastavitve satelitov, stran 9*).

### Vklop načina varčevanja z baterijo

Trajanje baterije lahko podaljšate tako, da uporabite način varčevanja z baterijo.

V predalu programov izberite **Priprava > Zaslon > Varčevanje baterije > V redu**.

V načinu varčevanja baterije se zaslon izklopi, ko poteče časovna omejitev osvetlitve. Če želite izklopiti zaslon, lahko izberete ⏻.

### Dolgoročni pomnilnik

Ko naprave nekaj mesecev ne nameravate uporabljati, odstranite baterije. Ko odstranite baterije, se shranjeni podatki ne izgubijo.

## Vstavljanje baterij AA

Namesto izbirnega kompleta baterij NiMH (*Nameščanje baterijskega sklopa NiMH, stran 1*) lahko uporabite dve alkalni ali litijevi bateriji ali bateriji NiMH. To je koristno, ko ste na poti in ne morete napolniti kompleta baterij NiMH. Priporočamo uporabo baterij NiMH ali litijevih baterij.

- 1 Obroček obrnite v levo in ga povlecite navzgor, da odstranite pokrov.
- 2 Vstavite dve bateriji AA, pri čemer upoštevajte usmerjenost polov.



- 3 Ponovno namestite pokrov baterije in obrnite D-obroč v desno.
- 4 Pridržite ⏻.
- 5 Izberite **Priprava > Sistem > Vrsta baterij AA**.
- 6 Izberite **Alkalne, Litijeve, NiMH** ali **Vnaprej napoln. NiMH**.

## Nameščanje baterijskega sklopa NiMH

Napravo napaja baterijski sklop NiMH (izbirno) ali dve bateriji AA (*Vstavljanje baterij AA, stran 1*).

- 1 Obroček obrnite v levo in ga povlecite navzgor, da odstranite pokrov.
- 2 Poiščite baterijski sklop ①.



- 3 Vstavite ga in pazite na polarnost.
- 4 Baterijski sklop nežno potisnite na ustrezno mesto.
- 5 Ponovno namestite pokrov baterije in obrnite D-obroč v desno.

## Polnjenje kompleta baterij

### OBVESTILO

Rjavenje preprečite tako, da pred polnjenjem ali priklopom na računalnik temeljito posušite vrata USB, zaščitni pokrovček in okolico.

Z napravo ne poskušajte polniti baterij, ki jih ni zagotovila družba Garmin®. Če poskušate polniti baterijo, ki je ni zagotovila družba Garmin, lahko poškodujete napravo in izničite jamstvo.

Preden lahko povežete raven priključek kabla USB z napravo, boste morda morali odstraniti priključke izbirne dodatne opreme.

**OPOMBA:** naprava se ne polni, če je zunaj odobrenega temperaturnega obsega (*Specifikacije, stran 12*).

Baterijo lahko polnite v standardni stenski vtičnici ali vratih USB računalnika.

- 1 Zaščitni pokrovček ① odstranite z vrat mini-USB ②.



- 2 Manjši konec kabla USB priklopite v vrata mini-USB.
- 3 Konec kabla USB priklopite v napajalnik ali vrata USB računalnika.
- 4 Po potrebi napajalnik vklopite v standardno stensko vtičnico. Ko napravo priključite na vir napajanja, se vklopi.
- 5 Baterijo popolnoma napolnite.

## Vklop naprave

Držite **⏻**.

## Gumbi



FIND	Izberite za odpiranje menija za iskanje. Držite za označitev trenutne lokacije kot lokacije človeka v vodi (MOB) in vklop navigacije.
MARK	Izberite za shranjevanje trenutne lokacije kot točke poti.
QUIT	Izberite za preklic ali vrnitev v prejšnji meni ali stran. Izberite za premikanje po glavnih straneh.
ENTER	Izberite za izbiro možnosti in potrditev sporočil. Izberite za upravljanje beleženja trenutne dejavnosti (na straneh Zemljevid, Kompas, Višinomer in Potovalni računalnik).
MENU	Izberite za odpiranje menija z možnostmi za trenutno odprto stran. Izberite dvakrat za odpiranje glavnega menija (s katere koli strani).
PAGE	Izberite za premikanje po glavnih straneh.
▲▼◀▶	Izberite ▲, ▼, ◀ ali ▶ za izbiro možnosti menija ali premikanje kazalca na zemljevidu.
IN	Izberite za povečavo zemljevida.
OUT	Izberite za pomanjšanje zemljevida.


## Pridobivanje satelitskih signalov

Pridobivanje satelitskih signalov lahko traja od 30 do 60 sekund.

- 1 Pojdite na prosto.
- 2 Po potrebi vklopite napravo.
- 3 Počakajte, da naprava poišče satelite.

Ko naprava določa lokacijo, utripa vprašaj.

- 4 Izberite **⏻**, da odprete stran stanja.

Simbol  prikazuje moč satelitskega signala.

Polni stolpci pomenijo, da je naprava pridobila satelitske signale.

## Uporaba glavnih strani

Informacije, ki jih potrebujete za upravljanje naprave, so vam na voljo v glavnem meniju, na zemljevidu, kompasu, v potovalnem računalniku in na straneh z izrisom višine.

Če želite izbrati aktivno glavno stran, izberite **PAGE**.

## Odpiranje glavnega menija

V glavnem meniju lahko dostopate do orodij in zaslonov nastavitvev za točke poti, dejavnosti, načrtovane poti in drugih možnosti (*Dodatna orodja v glavnem meniju, stran 7*).

Na kateri koli strani dvakrat izberite **MENU**.

## Zemljevid

▲ označuje vašo lokacijo na zemljevidu. Ko se premikate, se premika tudi ▲ in kaže vašo pot. Glede na raven povečave so lahko na zemljevidu prikazani imena in simboli točk poti. Če si želite ogledati več podrobnosti, lahko povečate zemljevid. Med navigacijo do cilja je vaša načrtovana pot označena z barvno črto na zemljevidu.

## Spreminjanje usmerjenosti zemljevida

- 1 Na zemljevidu izberite **MENU**.
- 2 Izberite **Nastavitve zemljevida > Usmerjenost**.
- 3 Izberite možnost:
  - Če želite, da je sever prikazan na vrhu strani, izberite **Sever gor**.
  - Če želite, da je trenutna smer potovanja prikazana na vrhu strani, izberite **Smer zgoraj**.
  - Če želite, da je prikazana avtomobilska perspektiva s smerjo potovanja na vrhu, izberite **Avtomobilski način**.

## Merjenje razdalje na zemljevidu

Izmerite lahko razdaljo med dvema lokacijama.

- 1 Na zemljevidu izberite lokacijo.
- 2 Izberite **MENU > Merjenje razdalj**.
- 3 Premaknite žebliček na drugo lokacijo na zemljevidu.

## Nastavitve zemljevida

Izberite **Priprava > Zemljevid**.

**Usmerjenost:** prilagodi prikaz zemljevida na strani. Sever gor prikaže sever na vrhu strani. Smer zgoraj od zgoraj navzdol prikaže smer vašega potovanja proti vrhu strani. Avtomobilski način prikaže 3D-avtomobilski način s smerjo potovanja na vrhu.

**Podatkovna polja:** omogoča prilagajanje podatkovnih polj in nadzornih plošč zemljevida, kompasa, izrisa višine in potovalnega računalnika.

**Dodatne nastavitve:** omogoča, da odprete dodatne nastavitve zemljevida (*Dodatne nastavitve zemljevida, stran 2*).

**Infor. o zemljevidu:** omogoči ali onemogoči zemljevide, ki so trenutno naloženi v napravo.

## Dodatne nastavitve zemljevida

Izberite **Priprava > Zemljevid > Dodatne nastavitve**.



**Samodejna povečava:** samodejno izbere ustrezno raven povečave za optimalno uporabo zemljevida. Če izberete Obvestila, morate zemljevid povečati ali pomanjšati ročno.

**Ravni povečave:** prilagodi raven povečave elementov zemljevida. Elementi zemljevida ne bodo prikazani, ko bo raven povečave zemljevida višja od izbrane ravni.

**Besedilo za vodenje:** prilagodi, kdaj je na zemljevidu prikazano besedilo vodenja.

**Velikost besedila:** določa velikost besedila elementov zemljevida.

**Podrobnost:** določa količino podrobnosti, prikazanih na zemljevidu. Če nastavite prikaz več podrobnosti, se lahko zemljevid izrisuje počasneje.

**Osenčen relief:** prikaže podroben relief zemljevida (če je na voljo) ali izklopi senčenje.

## Kompas

Med navigacijo kaže ▲ proti cilju ne glede na smer, v kateri se premikate. Ko ▲ kaže proti vrhu elektronskega kompasa, potujete neposredno proti svojemu cilju. Če ▲ kaže v kateri koli drugi smeri, obračajte, dokler ne kaže proti vrhu kompasa.

### Umerjanje kompasa

Preden lahko umerite elektronski kompas, morate biti na odprtem prostoru in ne smete stati blizu objektov, ki vplivajo na magnetno polje, na primer avtomobilov, zgradb ali električnih vodov.

Naprava ima 3-osni elektronski kompas (samo naprave GPSMAP 65s). Kompas umerite, ko se premaknete za veliko razdaljo, pri velikih temperaturnih spremembah ali po zamenjavi baterij.

- 1 Na kompasu izberite **MENU**.
- 2 Izberite **Umeri kompas > Začni**.
- 3 Sledite navodilom na zaslonu.

### Uporaba kompasa

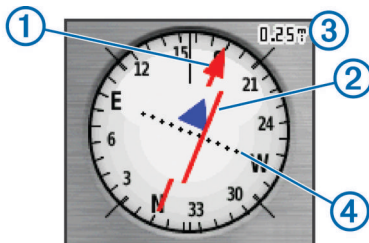
S kompasom lahko izvajate navigacijo po načrtovani poti.

- 1 Izberite **PAGE**.
- 2 Napravo držite naravnost.
- 3 Sledite ikoni ▲ do cilja.

### Smerni kurzor

Kurzor smeri je najbolj uporaben, ko izvajate navigacijo na vodi ali ko na vaši poti ni večjih ovir. Pomaga vam lahko tudi, da se izognete nevarnostim blizu poti, na primer plitvinam ali potopljenim skalam.

Če želite omogočiti kurzor smeri, v kompasu izberite **MENU > Nastavitev naslova > Pojdi na vrstico (kurzor) > Smer (CDI)**.



Kurzor smeri ① prikazuje smer glede na črto proge, ki vodi do cilja. Prikazovalnik odstopanje od proge (CDI) ② prikazuje zamik (desno ali levo) od proge. Merilo ③ se nanaša na razdaljo med pikami ④ na prikazovalniku odstopanja od proge, ki vam pove, kako daleč od proge ste.

### Navigacija z orodjem Poglej in pojdi

Napravo lahko usmerite v objekt v daljavi, zaklenete smer in začnete navigacijo do njega.

**OPOMBA:** orodje Poglej in pojdi je na voljo le v napravah GPSMAP 65s.

- 1 Izberite **Poglej in pojdi**.
- 2 Napravo usmerite v objekt.
- 3 Izberite **Zakleni smer > Nastavi prog.**
- 4 Začnite navigacijo s kompasom.

### Nastavitve smeri

Nastavitve kompasa lahko prilagodite.

Izberite **Priprava > Smer gibanja**.

**Zaslon:** nastavi vrsto usmerjenosti, prikazane na kompasu.

**Referenčni sever:** nastavi referenco severa, ki se uporablja na kompasu.

**Pojdi na vrstico (kurzor):** nastavi obnašanje kazalca, ki je prikazan na zemljevidu. Smer kaže v smeri cilja. Smer prikazuje smer glede na črto proge, ki vodi do cilja.

**Kompas:** z elektronskega kompasa samodejno preklopi na kompas GPS, ko nekaj časa potujete pri višji hitrosti.

**Umeri kompas:** oglejte si razdelek [Umerjanje kompasa, stran 3](#).

## Potovalni računalnik

Potovalni računalnik prikazuje trenutno hitrost, povprečno hitrost, merilnik opravljene poti in druge uporabne statistične podatke. Prilagodite lahko postavitev, nadzorno ploščo in podatkovna polja potovalnega računalnika.

### Nastavitve potovalnega računalnika

V potovalnem računalniku izberite **MENU**.

**Ponastavi:** ponastavi vse vrednosti potovalnega računalnika na nič. Če želite natančne informacije, pred začetkom potovanja ponastavite potovalni računalnik.

**Velika števila:** spremeni velikost števil, prikazanih na strani potovalnega računalnika.

**Sprem. podat. polja:** prilagodi podatkovna polja potovalnega računalnika.

**Spremeni nadz. pl.:** spremeni temo in informacije, prikazane na nadzorni plošči.

**OPOMBA:** prilagojene nastavitve se shranijo v nadzorno ploščo. Ob spremembi profila jih ne izgubite ([Profili, stran 10](#)).

**Ponastavi vse nastav.:** ponastavi potovalni računalnik na privzete tovarniške nastavitve.

## Izris višine

**OPOMBA:** izris višine je na voljo le v napravah GPSMAP 65s. Privzeto izris višine prikazuje nadmorsko višino po prepotovani razdalji. Nastavitve izrisa višine lahko prilagodite ([Nastavitve izrisa višine, stran 3](#)). Izberete lahko katero koli točko na izrisu, če si želite ogledati podrobnosti o njej.

### Nastavitve izrisa višine

Na izrisu višine izberite **MENU**.

**Spremeni vrsto risanja:** določa vrsto podatkov, prikazanih na izrisu višine.

**Višina/čas:** beleži spremembe višine v določenem časovnem obdobju.

**Višina/razdalja:** beleži spremembe višine na določeni razdalji.

**Barometrični pritisk:** beleži spremembe barometričnega tlaka v določenem časovnem obdobju.

**Pritisk v prostoru:** beleži spremembe okoljskega tlaka v določenem časovnem obdobju.

**Prilag. razp. povečave:** prilagodi razpon povečave, ki je prikazan na strani izrisa višine.

**Sprem. podat. polja:** prilagodi podatkovna polja izrisa višine.

**Ponastavi:** ponastavi podatke o izrisu višine, vključno s podatki o točkah poti, sledi in potovanju.

**Umeri višinomer:** oglejte si [Umerjanje barometriškega višinomera](#), stran 4.

**Ponastavi vse nastav.:** ponastavi izris višine na privzete tovarniške nastavitve.

### Umerjanje barometriškega višinomera

Če poznate pravilno višino ali barometriški tlak, lahko barometriški višinomer umerite ročno.

**OPOMBA:** barometriški višinomer je na voljo le v napravah GPSMAP 65s.

- 1 Pojdite na lokacijo, za katero poznate višino ali barometriški tlak.
- 2 Izberite **PAGE > Izris višine > MENU > Umeri višinomer.**
- 3 Sledite navodilom na zaslonu.

### Obnavljanje privzete nastavitve strani

- 1 Odprite stran, katere nastavitve želite obnoviti.
- 2 Izberite **MENU > Ponastavi vse nastav..**

## Točke poti, načrtovane poti in sledi

### Točke poti

Točke poti so lokacije, ki jih zabeležite in shranite v napravo. Točke poti lahko označujejo, kje ste, kam greste ali kje ste bili. Dodate lahko podrobnosti o lokaciji, kot so ime, nadmorska višina in globina.

Dodate lahko datoteko .gpx, ki vsebuje točke poti, in sicer tako, da jo prenesete v mapo GPX ([Prenos datotek v napravo](#), stran 12).

### Ustvarjanje točke poti

Trenutno lokacijo lahko shranite kot točko poti.

- 1 Izberite **MARK.**
- 2 Če je treba, izberite polje, da spremenite točko poti.
- 3 Izberite **Končano.**

### Projekcija točke poti

Novo lokacijo lahko ustvarite tako, da projicirate razdaljo in smer od označene do nove lokacije.

- 1 Izberite **Upravitelj točk poti.**
- 2 Izberite točko poti.
- 3 Izberite **MENU > Predvid. točka poti.**
- 4 Vnesite smer in izberite **Končano.**
- 5 Izberite mersko enoto.
- 6 Vnesite razdaljo in izberite **Končano.**
- 7 Izberite **Satelit.**

### Navigacija do točke poti

- 1 Izberite **FIND > Točke poti.**
- 2 Izberite točko poti.
- 3 Izberite **Pojdi.**

Privzeto je načrtovana pot do točke poti na zemljevidu prikazana kot ravna barvna črta.

### Urejanje točke poti

- 1 Izberite **Upravitelj točk poti.**
- 2 Izberite točko poti.
- 3 Izberite element, ki ga želite urediti, npr. ime.
- 4 Vnesite nove informacije in izberite **Končano.**

### Brisanje točke poti

- 1 Izberite **Upravitelj točk poti.**
- 2 Izberite točko poti.
- 3 Izberite **MENU > Izbriši.**

### Načrtovane poti

Načrtovana pot je zaporedje točk poti ali lokacij, ki vas vodi do končnega cilja.

### Ustvarjanje načrtovane poti

- 1 Izberite **Načrtovalnik poti > Ustvari načr. pot > Izberite prvo točko.**
- 2 Izberite kategorijo.
- 3 Izberite prvo točko na načrtovani poti.
- 4 Izberite **Uporabi.**
- 5 Če želite načrtovani poti dodati točke, izberite **Izberite nasl. točko.**
- 6 Če želite načrtovano pot shraniti, izberite **QUIT.**

### Urejanje imena načrtovane poti

- 1 Izberite **Načrtovalnik poti.**
- 2 Izberite načrtovano pot.
- 3 Izberite **Spremeni ime.**
- 4 Vnesite novo ime.

### Urejanje načrtovane poti

- 1 Izberite **Načrtovalnik poti.**
- 2 Izberite načrtovano pot.
- 3 Izberite **Urejanje načrt. poti.**
- 4 Izberite točko.
- 5 Izberite možnost:
  - Če si želite ogledati točko na zemljevidu, izberite **Pregled.**
  - Če želite spremeniti vrstni red točk na načrtovani poti, izberite **Pomik navzgor** ali **Pomik navzdol**;
  - če želite vstaviti dodatno točko na načrtovani poti, izberite **Vstavi.**  
Dodatna točka bo vstavljena pred točko, ki jo urejate;
  - če želite odstraniti točko z načrtovane poti, izberite **Odstrani.**
- 6 Če želite načrtovano pot shraniti, izberite **QUIT.**

### Ogled načrtovane poti na zemljevidu

- 1 Izberite **Načrtovalnik poti.**
- 2 Izberite načrtovano pot.
- 3 Izberite **Prikaži zemljevid.**

### Brisanje načrtovane poti

- 1 Izberite **Načrtovalnik poti.**
- 2 Izberite načrtovano pot.
- 3 Izberite **Izbriši načrtovano pot.**

### Navigacija po shranjeni načrtovani poti

- 1 Izberite **FIND > Načrtovane poti.**
- 2 Izberite načrtovano pot.
- 3 Izberite **Pojdi.**

### Ogled aktivne načrtovane poti

- 1 Med navigacijo po načrtovani poti izberite **Aktivna načrtovana pot.**
- 2 Izberite točko na načrtovani poti, če si želite ogledati dodatne podrobnosti.

### Ustavitev navigacije

Izberite **FIND > Ustavi navigacijo.**



## Obračanje načrtovane poti

Začetne in končne točke načrtovane poti lahko zamenjate in tako izvajate navigacijo po načrtovani poti v obratni smeri.

- 1 Izberite **Načrtovalnik poti**.
- 2 Izberite načrtovano pot.
- 3 Izberite **Obrni načrtovano pot**.

## Sledi

Sled je posnetek vaše poti. Dnevnik sledi vsebuje informacije o točkah na zabeleženi poti, vključno s časom, lokacijo in nadmorsko višino vsake točke.

### Nastavitve sledi

Izberite **Priprava > Sledi**.

**Dnevnik sledi:** vklopi ali izklopi beleženje sledi.

**Način beleženja:** nastavi način beleženje sledi. Samodejno beleži sledi s različnimi hitrostmi, da bi ustvaril optimalno predstavitev vaših sledi.

**Interval beleženja:** nastavi pogostost beleženja dnevnika poti. Pogostejše beleženje točk ustvari podrobnejšo sled, vendar hitreje zapolni dnevnik sledi.

**Počisti trenutno sled:** počisti pomnilnik shranjenih sledi.

**Dodatna nastavitvev > Samodejno arhiviranje:** nastavi način samodejnega arhiviranja za organizacijo sledi. Sledi se shranijo in počistijo samodejno.

**Dodatna nastavitvev > Barva:** spremeni barvo črte sledi na zemljevidu.

### Ogled trenutne sledi

- 1 Izberite **Upravitelj sledi > Trenutna pot**.
- 2 Izberite možnost:
  - Če želite trenutno sled prikazati na zemljevidu, izberite **Prikaži zemljevid**.
  - Če želite prikazati izris višine trenutne sledi, izberite **Izris višine**.

### Shranjevanje trenutne sledi

- 1 Izberite **Upravitelj sledi > Trenutna pot**.
- 2 Izberite možnost:
  - Če želite shraniti celotno sled, izberite **Shrani sled**.
  - Izberite **Shrani del** in izberite del.

### Čiščenje trenutne sledi

Izberite **Upravitelj sledi > Trenutna pot > Počisti trenutno sled**.

### Brisanje sledi

- 1 Izberite **Upravitelj sledi**.
- 2 Izberite sled.
- 3 Izberite **Izbriši**.

### Navigacija po shranjeni sledi

- 1 Izberite **FIND > Sledi**.
- 2 Izberite shranjeno sled.
- 3 Izberite **Pojdi**.

## Nakup dodatnih zemljevidov

- 1 Obiščite stran naprave na [www.garmin.com](http://www.garmin.com).
- 2 Kliknite zavihek **Zemljevidi**.
- 3 Sledite navodilom na zaslonu.

### Iskanje naslova

Za iskanje naslovov lahko uporabite izbirne zemljevide City Navigator®.

- 1 Izberite **FIND > Naslovi**.

- 2 Če je treba, izberite državo ali zvezno državo.

- 3 Vnesite mesto ali poštno številko.

**OPOMBA:** iskanja po poštinih številkah ne omogočajo vsi zemljevidi.

- 4 Izberite mesto.

- 5 Vnesite hišno številko.

- 6 Vnesite ulico.

## Funkcije in nastavitve glavnega menija

### Zbirke Geocache

Iskanje zbirke Geocache je dejavnost iskanja zakladov, pri kateri udeleženci skrivajo zbirke ali iščejo skrite zbirke na podlagi namigov in koordinat GPS.

### Prenašanje zbirke Geocache z računalnikom

Zbirke Geocache lahko ročno prenesete v napravo z računalnikom (*Prenos datotek v napravo, stran 12*). Datoteke zbirke Geocache lahko vstavite v datoteko GPX in jih uvozite v mapo GPX v napravi. Če ste član Premium na spletnem mestu geocaching.com, lahko s funkcijo "pocket query" v napravo naložite veliko zbirke Geocache v eni datoteki GPX.

- 1 Napravo z računalnikom povežite s kablom USB.
- 2 Obiščite [www.geocaching.com](http://www.geocaching.com).
- 3 Po potrebi ustvarite račun.
- 4 Vpišite se.
- 5 Sledite navodilom na spletnem mestu geocaching.com za iskanje in prenos zbirke Geocache v napravo.

### Navigacija do zbirke Geocache

- 1 Izberite **Zbirke Geocache**.
- 2 Izberite zbirko Geocache.
- 3 Izberite **Pojdi**.

### Beleženje poskusa v dnevnik

Ko ste poskusili najti zbirko Geocache, lahko zabeležite rezultate v dnevnik. Nekatere zbirke Geocache lahko preverite na [www.geocaching.com](http://www.geocaching.com).

- 1 Izberite **Zbirke Geocache > Zabeleži poskus**.
- 2 Izberite **Najdeno, Ni najdeno, Potrebuje popravilo ali Ni bilo poskušano**.
- 3 Izberite možnost:
  - Če želite prenehati z beleženjem, izberite **Končano**.
  - Če želite začeti navigacijo do zbirke Geocache, ki vam je najbližje, izberite **Najdi nasled. najbližjo**.
  - Če želite vnesti komentar o iskanju zbirke ali o sami zbirki, izberite **Dodaj komentar**, vnesite komentar in izberite **Končano**.

Če ste vpisani v spletno mesto [www.geocaching.com](http://www.geocaching.com), se dnevnik samodejno naloži v vaš račun [www.geocaching.com](http://www.geocaching.com).

### chirp™

Naprava chirp je majhna Garmin dodatna oprema, ki je programirana in nameščena v zbirki Geocache. Svojo napravo lahko uporabite za iskanje chirp v zbirki Geocache. Za več informacij o chirp si oglejte *chirp Priročnik za uporabo* na [www.garmin.com](http://www.garmin.com).

### Omogočanje iskanja naprave chirp

- 1 Izberite **Priprava > Zbirke Geocache**.
- 2 Izberite **Nastavitve naprave chirp!22 > Iskanje chirp™ > V redu**.

## Brezžično pošiljanje in prejemanje podatkov

Pred brezžično izmenjavo podatkov poskrbite, da ste od združljive naprave Garmin oddaljeni največ 3 metre (10 čevljev).

Ko je naprava povezana z drugo združljivo napravo Garmin prek tehnologije ANT<sup>+</sup>, lahko brezžično pošilja in prejema podatke. Zmenjujete lahko točke poti, zbirke Geocache, načrtovane poti, sledi in druge podatke.

- 1 Izberite **Brezž. sk. r.**
- 2 Izberite možnost:
  - Izberite **Pošlji** in nato še vrsto podatkov.
  - Če želite prejeti podatke iz druge naprave, izberite **Sprejmi**. Druga združljiva naprava mora poskušati poslati podatke.
- 3 Sledite navodilom na zaslonu.

## Nastavitev opozorila o bližini

Opozorila o bližini vas obvestijo, ko ste v določenem obsegu določene lokacije.

- 1 Izberite **Opozorila o bližini > Ustvari opozorilo**.
- 2 Izberite kategorijo.
- 3 Izberite lokacijo.
- 4 Izberite **Uporabi**.
- 5 Vnesite polmer.

Ko vstopite v območje z opozorilom o bližini, naprava predvaja zvok.

## Izbiranje profila

Ko spreminjate dejavnost, lahko spremenite nastavitev naprave tako, da spremenite profil.

- 1 Izberite **Sprememba profila**.
- 2 Izberite profil.

## Izračun območja

### Izračun velikosti območja

- 1 Izberite **Izračun površine > Začni**.
- 2 Obhodite območje, ki ga želite izračunati.
- 3 Ko končate, izberite **Izračunaj**.

## Stran s sateliti

Stran s sateliti prikazuje vašo trenutno lokacijo, natančnost GPS-a, položaje satelitov in moč signala.

### Nastavitve satelitov GPS

Izberite **Satelit > MENU**.

**OPOMBA:** nekatere nastavitve so na voljo samo, ko je omogočena možnost Predstavitveni način.

**Predstavitveni način:** omogoča izklop GPS-a.

**Satelitski sistem:** omogoča vklop GPS-a.

**Smer zgoraj:** določa, ali so sateliti prikazani s krogi, obrnjenimi s severom ali trenutno proggo proti vrhu zaslona.

**Enobarvno:** omogoča vam, da izberete, ali je stran s sateliti prikazana v več ali eni barvi.

**Nast. lokacije na zemlj.:** omogoča, da na zemljevidu označite trenutno lokacijo. S to lokacijo lahko ustvarite načrtovane poti ali poiščete shranjene lokacije.

**Usm. z AutoLocate:** izračuna vaš položaj GPS s funkcijo Garmin AutoLocate<sup>®</sup>.

## Garmin Pustolovščine

Sorodne elemente lahko združite v skupine kot pustolovščino. Pustolovščino lahko na primer ustvarite iz zadnjega pohodniškega potovanja. Pustolovščina lahko vsebuje dnevnik

sledi potovanja, fotografije s potovanja in zbirke Geocache, ki ste jih iskali. Uporabite lahko BaseCamp<sup>™</sup> za ustvarjanje in upravljanje pustolovščin. Za več informacij obiščite spletni naslov [www.garmin.com/basecamp](http://www.garmin.com/basecamp).

### Pošiljanje datotek v BaseCamp

- 1 Odprite BaseCamp.
- 2 Napravo priključite na računalnik.

Na računalnikih Windows<sup>®</sup> je naprava prikazana kot odstranljiv pogon ali prenosna naprava, pomnilniška kartica pa je lahko prikazana kot drug odstranljiv pogon. Na računalnikih Mac<sup>®</sup> sta naprava in pomnilniška kartica prikazani kot vpeta pogona.

**OPOMBA:** nekateri računalniki z več omrežnimi pogoni pogonov naprave morda ne bodo prikazali pravilno. Za informacije o preslikavi pogonov si oglejte dokumentacijo operacijskega sistema.
- 3 Odprite pogon **Garmin** ali pomnilniško kartico.
- 4 Izberite možnost:
  - Izberite element v priključeni napravi in ga povlecite v Mojo zbirko ali na seznam.
  - V programu BaseCamp izberite **Naprava > Sprejmi iz naprave** in izberite napravo.

### Ustvarjanje pustolovščine

Prede lahko ustvarite pustolovščino in jo pošljete v napravo, morate v računalnik prenesti BaseCamp in sled iz naprave prenesti v računalnik (*Pošiljanje datotek v BaseCamp, stran 6*).

- 1 Odprite BaseCamp.
- 2 Izberite **Datoteka > Novo > Garminova pustolovščina**.
- 3 Izberite sled in nato še **Naprej**.
- 4 Če je treba, dodajte elemente iz programa BaseCamp.
- 5 Izpolnite zahtevana polja, da poimenujete in opišete pustolovščino.
- 6 Če želite spremeniti naslovno fotografijo pustolovščine, izberite **Spremeni** in nato še drugo fotografijo.
- 7 Izberite **Končni**.

### Začetek dogodivščine

Prede lahko začnete pustolovščino, jo morate iz programa BaseCamp poslati v napravo (*Pošiljanje datotek v BaseCamp, stran 6*).

- 1 Izberite **Dogodivščina**.
- 2 Izberite pustolovščino.
- 3 Izberite **Začni**.

## Uporaba daljinskega upravljalnika naprave VIRB<sup>®</sup>

Prede lahko uporabite funkcijo za daljinsko upravljanje kamere VIRB, morate omogočiti nastavitev daljinskega upravljanja v kameri VIRB. Za več informacij si oglejte *priročnik za uporabo družine naprav VIRB*.

Funkcija daljinskega upravljalnika VIRB vam omogoča, da športno kamero VIRB upravljate z napravo.

- 1 Vklopite kamero VIRB.
- 2 V napravi iz družine GPSMAP 65/65s izberite **Dalj. za VIRB**.
- 3 Počakajte, da naprava vzpostavi povezavo s kamero VIRB.
- 4 Izberite možnost:
  - Če želite posneti video, izberite **SNEMANJE**.
  - Če želite zajeti fotografijo, izberite **Zajemite fotografijo**.

## Povprečenje točke poti

Lokacijo točke poti lahko natančneje določite. Naprava pri povprečenju izvede več odčitkov na isti lokaciji in uporablja povprečno vrednost za natančnejšo določitev.

- 1 Izberite **Upravitelj točk poti**.
- 2 Izberite točko poti.
- 3 Izberite **MENU > Povprečni položaj**.
- 4 Premaknite se na lokacijo točke poti.
- 5 Izberite **Začni**.
- 6 sledite navodilom na zaslonu.
- 7 Ko stanje zanesljivosti doseže 100 %, izberite **Satelit**.

Za najboljše rezultate zberite od štiri do osem vzorcev točke poti, med katerimi počakajte vsaj 90 minut.

## Združevanje pametnega telefona z napravo

- 1 Pametni telefon postavite največ 10 m (33 čevljev) od naprave.
- 2 V glavnem meniju naprave izberite **Priprava > Bluetooth**.
- 3 V združljivem pametnem telefonu omogočite tehnologijo Bluetooth in odprite program Garmin Connect™.
- 4 Upoštevajte navodila na zaslonu v programu Garmin Connect za združitev naprave.
- 5 Namestite in odprite program Garmin Explore™.
- 6 Prijavite se v program Garmin Explore z uporabniškim imenom in geslom za program Garmin Connect.
- 7 Izberite možnost naprave, da napravo združite s programom Garmin Explore.

### Povezane funkcije

Povezane funkcije so na voljo za napravo GPSMAP 65/65s, če napravo združite z združljivim pametnim telefonom v programu Garmin Connect. Dodatne funkcije so na voljo, če povežete združeno napravo s programom Garmin Explore v pametnem telefonu. Za več informacij obiščite [www.garmin.com/apps](http://www.garmin.com/apps).

**Prenosi datotek EPO:** omogoča prenos datoteke s podaljšanimi predvidenimi orbitami za hitro določitev položaja satelitov GPS in krajši čas pridobivanja položaja GPS v programu Garmin Connect.

**Garmin Explore:** program Garmin Explore sinhronizira in deli točke poti, sledi in načrtovane poti z napravo. Prav tako lahko v pametni telefon prenesete zemljevide za dostop brez povezave.

**LiveTrack:** prijatelji in družina lahko v realnem času spremljajo vaše dejavnosti. Po e-pošti ali v družabnih omrežjih lahko povabite sledilce, naj si na strani za sledenje storitve Garmin Connect v živo ogledajo vaše podatke.

**Obvestila telefona:** prikazuje obvestila in sporočila telefona v napravi GPSMAP 65/65s s programom Garmin Connect.

### Obvestila telefona

Če želite uporabljati obvestila telefona, mora biti združljiv pametni telefon združen z napravo GPSMAP 65/65s. Ko telefon prejeme sporočilo, obvesti napravo.

### Ogled obvestil telefona

Pred ogledom obvestil morate napravo združiti z združljivim pametnim telefonom.

- 1 Izberite **☰ > MENU**.
- 2 Izberite obvestilo.

### Skrievanje obvestil

Privzeto se obvestila prikažejo na zaslonu ob sprejemu. Če želite to preprečiti, lahko obvestila skrijete.

Izberite **Priprava > Bluetooth > Obvestila > Skrij**.

## Garmin Explore

Spletno mesto in program za mobilne naprave Garmin Explore omogočata načrtovanje potovanj in uporabo shranjevanja v oblaku za točke poti, načrtovane poti in sledi. Omogočata tudi napredno načrtovanje z vzpostavljenimi povezavo ali brez nje, z njima pa lahko tudi delite in sinhronizirate podatke z združljivo napravo Garmin. Program za mobilne naprave lahko uporabite za prenos zemljevidov za dostop brez povezave in navigacijo na katerem koli območju, ne da bi za to potrebovali storitve mobilnega omrežja.

Program Garmin Explore lahko prenesete v trgovini s programi v pametnem telefonu ali pa obiščete spletni naslov [explore.garmin.com](http://explore.garmin.com).

## Dodatna orodja v glavnem meniju

Izberite **MENU**.

**Budilka:** nastavi zvočni alarm. Če naprave trenutno ne uporabljate, jo lahko nastavite tako, da se vklopi od določenem času.

**Kalkulator:** prikaže kalkulator.

**Koledar:** prikaže koledar.

**Lov in ribarjenje:** prikaže predvidene najboljše dni ter čase za lov in ribolov na trenutni lokaciji.

**Štoparica:** omogoča uporabo časovnika, označevanje kroga in merjenje časa krogov.

**Sonce in luna:** prikaže časa sončnega vzhoda in zahoda ter lunino meno glede na položaj GPS.

## Prilagajanje naprave

### Prilagajanje polj podatkov

Prilagajate lahko podatkovna polja, prikazana na vsaki glavni strani.

- 1 Odprite stran, katere podatkovna polja želite spremeniti.
- 2 Izberite **MENU**.
- 3 Izberite **Sprem. podat. polja**.
- 4 Izberite novo podatkovno polje.
- 5 sledite navodilom na zaslonu.

### Podatkovna polja

Za prikaz podatkov v nekaterih podatkovnih poljih morate izvajati navigacijo ali uporabljati dodatno opremo ANT+.

**Barometer:** umerjen trenutni tlak.

**Čas dneva:** trenutni čas dneva glede na trenutno lokacijo in nastavitve časa (oblika zapisa, časovni pas, poletni/zimski čas).

**Čas do cilja:** predviden preostali čas do cilja. Za prikaz teh podatkov morate uporabljati navigacijo.

**Čas do naslednjega:** predviden preostali čas do naslednje točke poti. Za prikaz teh podatkov morate uporabljati navigacijo.

**Čas potov. – postanek:** trenutni izračun časa nepremikanja od zadnje ponastavitve.

**Čas potovanja:** trenutni izračun skupnega časa premikanja in nepremikanja od zadnje ponastavitve.

**Čas potovanja – na poti:** trenutni izračun časa premikanja od zadnje ponastavitve.

**Čas zadnjega kroga:** čas na štoparici za zadnji prepotovani krog.

**Datum:** trenutni dan, mesec in leto.

**Dolžina sledi:** prepotovana razdalja za trenutno progo.

**Do sledi:** smer, v katero morate iti, da se vrnete na načrtovano pot. Za prikaz teh podatkov morate uporabljati navigacijo.

**Globina:** globina vode. Naprava mora biti povezana z napravo NMEA® 0183 ali NMEA 2000®, ki lahko izmeri globino vode.

**Hitrost do cilja:** hitrost, s katero se približujete cilju po načrtovani poti. Za prikaz teh podatkov morate uporabljati navigacijo.

**Hitrost do cilja:** nadmorska višina med trenutnim položajem in končnim ciljem. Za prikaz teh podatkov morate uporabljati navigacijo.

**Hitrost – najvišja:** največja hitrost, dosežena od zadnje ponastavitve.

**Hitrost – povprečna:** povprečna hitrost med premikanjem od zadnje ponastavitve.

**Hitrost – sk. povprečna:** povprečna hitrost med premikanjem in zaustavljanjem od zadnje ponastavitve.

**Ime nasl. točke poti:** naslednja točka na načrtovani poti. Za prikaz teh podatkov morate uporabljati navigacijo.

**Kadenca:** število obratov gonilke ali korakov na minuto. Če želite, da so ti podatki prikazani, mora biti naprava povezana z dodatno opremo za merjenje kadence.

**Krogi:** število prepotovanih krogov za trenutno dejavnost.

**Lokacija cilja:** položaj končnega cilja. Za prikaz teh podatkov morate uporabljati navigacijo.

**Mer. tr. opr. p.:** trenutni izračun prepotovane razdalje od zadnje ponastavitve.

**Merilnik opravljene poti:** trenutni izračun prepotovane razdalje za vsa potovanja. Ta skupna vrednost se ne izbriše, če ponastavite podatke o potovanju.

**Moč signala GPS:** moč satelitskega signala GPS.

**Moč signala GPS:** izračun dviga (nadmorska višina) glede na pot (razdalja). Če na primer za vsake 3 m (10 čevljev) vzpona prepotujete 60 m (200 čevljev), je naklon 5 %.

**Najnižja temperatura v 24 urah:** najnižja temperatura, zabeležena v zadnjih 24 urah. Če želite, da so ti podatki prikazani, mora biti naprava povezana z brezžičnim senzorjem temperature.

**Najvišja temperatura v 24 urah:** najvišja temperatura, zabeležena v zadnjih 24 urah. Če želite, da so ti podatki prikazani, mora biti naprava povezana z brezžičnim senzorjem temperature.

**Napolnjenost baterije:** preostanek baterije.

**Napolnjenost baterije:** smer od trenutne lokacije do cilja. Za prikaz teh podatkov morate uporabljati navigacijo.

**Natančnost GPS-a:** stopnja napake za natančno določeno lokacijo. Vaš položaj GPS je na primer natančen do razdalje +/- 3,65 m (12 čevljev).

**Navpična hitr. do cilja:** hitrost vzpona ali spusta glede na vnaprej določeno višino. Za prikaz teh podatkov morate uporabljati navigacijo.

**Navpična hitrost:** hitrost vzpona ali spusta glede na čas.

**Odcep:** kot razlike (v stopinjah) med smerjo do cilja in trenutno progo. L pomeni zavij levo. R pomeni zavij desno. Za prikaz teh podatkov morate uporabljati navigacijo.

**Omejitev hitrosti:** prijavljena omejitev hitrosti za cesto. Ni na voljo na vseh zemljevidih in na vseh območjih. Za dejanske omejitve hitrosti vedno upoštevajte prometne znake.

**Opozor. časov.:** trenutni čas na odštevalniku.

**Položaj (dolžina/širina):** trenutni položaj v zemljepisni širini in dolžini ne glede na izbrano nastavitev oblike zapisa položaja.

**Položaj (izbrani):** trenutni položaj glede na izbrano nastavitev oblike zapisa položaja.

**Povprečni krog:** povprečni čas kroga za trenutno dejavnost.

**Pr. č. do n.:** predvideni čas, ko boste dosegli naslednjo točko poti (prilagojen lokalnemu času točke poti). Za prikaz teh podatkov morate uporabljati navigacijo.

**Pr. č. do n.:** razmerje med prepotovano vodoravno razdaljo in spremembo navpične razdalje.

**Predvideni čas na cilju:** predvideni čas, ko boste dosegli končni cilj (prilagojen lokalnemu času cilja). Za prikaz teh podatkov morate uporabljati navigacijo.

**Pritisk v prostoru:** neumerjen okoljski tlak.

**Razdalja do cilja:** preostala razdalja do končnega cilja. Za prikaz teh podatkov morate uporabljati navigacijo.

**Razdalja do naslednje:** preostala razdalja do naslednje točke poti. Za prikaz teh podatkov morate uporabljati navigacijo.

**Razdalja kroga:** prepotovana razdalja za trenutni krog.

**Skupni krog:** čas na štoparici za vse prepotovane kroge.

**Smer:** smer od začetne lokacije do cilja. Progo si lahko ogledate kot načrtovano ali nastavljeno pot. Za prikaz teh podatkov morate uporabljati navigacijo.

**Smer:** čas na štoparici za trenutni krog.

**Smer:** puščica kaže v smer naslednje točke poti ali zavoja. Za prikaz teh podatkov morate uporabljati navigacijo.

**Smer:** trenutna hitrost potovanja.

**Smer gibanja:** smer, v katero se premikate.

**Smer gibanja:** srčni utrip v utripih na minuto (bpm). Naprava mora biti povezana z združljivim merilnikom srčnega utripa.

**Smer GPS-a:** smer, v katero se premikate, na podlagi satelitskih signalov GPS.

**Smer kompasa:** smer, v katero se premikate, na podlagi kompasa.

**Sončni vzhod:** čas sončnega vzhoda glede na položaj GPS.

**Sončni zahod:** čas sončnega zahoda glede na položaj GPS.

**S proge:** razdalja v levo ali desno, za katero ste skrenili s prvotne poti potovanja. Za prikaz teh podatkov morate uporabljati navigacijo.

**Spust – največji:** največja hitrost spusta v palcih ali metrih na minuto od zadnje ponastavitve.

**Spust – povprečni:** povprečna navpična razdalja spusta od zadnje ponastavitve.

**Spust – skupaj:** skupna nadmorska višina spusta od zadnje ponastavitve.

**Štoparica:** čas na štoparici za trenutno dejavnost.

**Temperatura:** temperatura zraka. Telesna temperatura vpliva na senzor temperature. Če želite, da so ti podatki prikazani, mora biti naprava povezana z brezžičnim senzorjem temperature.

**Temperatura - voda:** temperatura vode. Naprava mora biti povezana z napravo NMEA 0183, ki lahko izmeri temperaturo vode.

**Točka poti na cilju:** zadnja točka na načrtovani poti do cilja. Za prikaz teh podatkov morate uporabljati navigacijo.

**Višina:** višina trenutne lokacije nad ali pod morsko gladino.

**Višina GPS-a:** nadmorska višina trenutne lokacije, izmerjena z napravo GPS.

**Višina nad tlemi:** nadmorska višina trenutne lokacije (če zemljevidi vsebujejo dovolj informacij o tem).

**Višina – najnižja:** najnižja nadmorska višina, dosežena od zadnje ponastavitve.

**Višina – največja:** najvišja nadmorska višina, dosežena od zadnje ponastavitve.

**Vpadni kot do cilja:** vpadni kot, potreben za spust s trenutnega položaja do nadmorske višine cilja. Za prikaz teh podatkov morate uporabljati navigacijo.

**Vzpon – največji:** največja hitrost vzpona v palcih ali metrih na minuto od zadnje ponastavitve.



**Vzpon – povprečni:** povprečna navpična razdalja vzpona od zadnje ponastavitve.

**Vzpon – skupaj:** skupna nadmorska višina vzpona od zadnje ponastavitve.

## Nastavitve sistema

Izberite **Priprava > Sistem**.

**Satelit:** nastavi satelitski sistem (*Nastavitve satelitov, stran 9*).

**Vmesnik:** nastavi jezik besedila v napravi.

**OPOMBA:** sprememba jezika besedila ne spremeni jezika podatkov, ki jih vnese uporabnik, ali podatkov o zemljevidu, kot so imena ulic.

**Vmesnik:** nastavi obliko zaporednega vmesnika (*Nastavitve zaporednega vmesnika, stran 9*).

**Vrsta baterij AA:** omogoča, da spremenite vrsto baterij AA, ki jih uporabljate.

**OPOMBA:** ta nastavev se onemogoči, ko vstavite baterijski sklop NiMH.

## Nastavitve satelitov

Izberite **Priprava > Sistem > Satelit**.

**Satelitski sistem:** nastavi satelitski sistem na uporabo samo sistema GPS, več satelitskih sistemov ali na Predstavitveni način (GPS je izklopljen).

**Multi-Band:** omogoča uporabo večpasovnih sistemov v napravi GPSMAP 65/65s.

**OPOMBA:** večpasovni sistemi uporabljajo več frekvenčnih pasov ter omogočajo beleženje doslednejših dnevnikov sledi in natančnejše določanje položaja pri uporabi naprave v zahtevnih razmerah.

### GPS in drugi satelitski sistemi

Uporaba satelitskega sistema GPS skupaj z drugim satelitskim sistemom zagotavlja boljše delovanje v zahtevnih razmerah in hitrejšo pridobivanje položaja, kot če uporabljate samo sistem GPS. Vendar se lahko pri uporabi več sistemov baterija prazni hitreje, kot če uporabljate samo sistem GPS.

Naprava lahko uporablja naslednje globalne navigacijske satelitske sisteme (GNSS). Večpasovni sistemi uporabljajo več frekvenčnih pasov ter omogočajo beleženje doslednejših dnevnikov sledi, boljše določanje položaja, boljše odpravljanje napak zaradi širjenja signalov po več poteh in zmanjšanje količine napak zaradi vplivov ozračja pri uporabi naprave v zahtevnih razmerah.

**OPOMBA:** lokacije satelitov in satelitske sisteme, ki so na voljo, si lahko ogledate na strani s sateliti (*Stran s sateliti, stran 6*).

**Večpasovni sistem GPS:** konstelacija satelitov, ki so jo vzpostavile Združene države Amerike in uporablja izboljšani signal L5.

**GLONASS:** konstelacija satelitov, ki jo je vzpostavila Rusija.

**Večpasovni sistem GALILEO:** konstelacija satelitov, ki jo je vzpostavila Evropska vesoljska agencija in uporablja izboljšani signal L5.

**Večpasovni sistem QZSS:** konstelacija satelitov, ki jo je vzpostavila Japonska in uporablja izboljšani signal L5.

## Nastavitve zaporednega vmesnika

Izberite **Priprava > Sistem > Vmesnik**.

**Vmesnik:** omogoča vam, da vrata USB naprave uporabljate z večino programov za preslikovanje, ki ustrezajo standardu NMEA 0183 tako, da ustvarite navidezna zaporedna vrata.

**Garminov serijski:** nastavi napravo tako, da uporablja lastno obliko družbe Garmin za izmenjavo točk poti, načrtovanih poti in podatkov sledi.

**Vhod/izhod NMEA:** nastavi napravo za uporabo standardnega izhoda in vhoda NMEA 0183.

**Izhod kot besedilo:** zagotavlja preprosto izhodno besedilo ASCII za informacije o lokaciji in hitrosti.

**MTP:** nastavi napravo tako, da se za dostop do datotečnega sistema v napravi namesto načina naprave za množično shranjevanje uporabi protokol Media Transfer Protocol (MTP).

## Nastavitve zaslona

Izberite **Priprava > Zaslona**.

**Čas. om. osv. zasl.:** prilagodi trajanje, preden se izklopi osvetlitev zaslona.

**Varčevanje baterije:** varčuje z energijo baterije in podaljšuje njeno trajanje tako, da izklopi zaslon, ko poteče časovna omejitev osvetlitve.

**Barve:** Spremeni videz ozadja zaslona in prikaza izbire.

**Slog menijev:** spremeni slog sistema menijev.

**Zajem zaslona:** omogoča shranjevanje slike na zaslonu naprave.

## Nastavitve Bluetooth

Izberite **Priprava > Bluetooth**.

**Stanje:** omogoči brezžično tehnologijo Bluetooth in prikaže trenutno stanje povezave.

**Obvestila:** prikaže ali skriva obvestila pametnega telefona.

**Pozabi telefon:** odstrani povezano napravo s seznama združenih naprav. Ta možnost je na voljo šele, ko je naprava združena.

## Prilagajanje svetlosti osvetlitve

Pogosta uporaba osvetlitve zaslona lahko močno skrajša trajanje baterije. Svetlost osvetlitve zaslona lahko prilagodite in s tem podaljšate napajanje z baterijo.

**OPOMBA:** svetlost osvetlitve je lahko pri nizki ravni napolnjenosti baterije omejena.

1 Izberite .

2 Izberite  ali .

Ko je nastavev osvetlitve visoka, je lahko naprava topla na otip.

## Nastavev zvokov naprave

Prilagodite lahko zvoke za sporočila, tipke, opozorila pred zavoji in alarme.

1 Izberite **Priprava > Zvoki > Zvoki > V redu**.

2 Izberite zvok za vsako vrsto.

## Pomorske nastavitve

Izberite **Priprava > Navtični profil**.

**Nast. pom. alar.:** nastavi vrsto kart, ki jih naprava uporablja za prikaz pomorskih podatkov. Navtika prikazuje značilnosti zemljevida v različnih barvah, da so pomorske destinacije vidne hitreje in da zemljevid odraža način risanja papirnatih kart. Ribolov (zahteva pomorske zemljevide) podrobno prikazuje oris dna in meritve globine. Prav tako poenostavi prikaz zemljevida za najučinkovitejšo uporabo med ribolovom.

**Videz:** določa videz pripomočkov za pomorsko navigacijo na zemljevidu.

**Nast. pom. alar.:** nastavi alarme, ko presežete navedeno razdaljo odmika od sidrišča, ko zaidete iz smeri za navedeno razdaljo ali ko zaplujete na vodo z navedeno globino.

## Nastavljanje pomorskih alarmov

1 Izberite **Priprava > Navtični profil > Nast. pom. alar.**

2 Izberite vrsto alarma.

3 Izberite **V** redu.

4 Vnesite razdaljo in izberite **Končano**.

## Ponastavitev podatkov

Ponastavite lahko podatke o poti, izbrisate vse točke poti, počistite trenutno sled ali obnovite privzete vrednosti.

1 Izberite **Priprava > Ponastavi**.

2 Izberite element, ki ga želite ponastaviti.

## Spreminjanje vrstnega reda strani

1 Izberite **Priprava > Zaporedje strani**.

2 Izberite stran.

3 Izberite **Premakni**.

4 Premaknite stran navzgor ali navzdol po seznamu.

5 Izberite **ENTER**.

**NAMIG:** če si želite ogledati vrstni red strani, lahko izberete **PAGE**.



## Dodajanje strani

1 Izberite **Priprava > Zaporedje strani**.

2 Izberite **Dodaj stran**.

3 Izberite stran, ki jo želite dodati.

## Odstranjevanje strani

1 Izberite **Priprava > Zaporedje strani**.

2 Izberite stran.

3 Izberite **Odstrani**.

4 Izberite **ENTER**.

## Prilaganje glavnega menija

Elemente v glavnem meniju lahko premikate, dodajate in brišete.

1 V glavnem meniju izberite **MENU > Spremeni vrst. red**.

2 Izberite element v meniju.

3 Izberite možnost:

- če želite spremeniti položaj elementa na seznamu, izberite **Premakni**;
- če želite dodati nov element na seznam, izberite **Vstavi**;
- če želite izbrisati element s seznama, izberite **Odstrani**.

## Spreminjanje merskih enot

Prilagodite lahko merske enote za razdaljo in hitrost, višino, globino, temperaturo, tlak in navpično hitrost.

1 Izberite **Priprava > Enote**.

2 Izberite vrsto meritve.

3 Izberite mersko enoto.

## Časovne nastavitve

Izberite **Priprava > Čas**.

**Oblika zapisa časa:** nastavi napravo tako, da prikazuje čas v obliki 12 ur ali 24 ur.

**Časovni pas:** Nastavi časovni pas naprave. Samodejno nastavi časovni pas samodejno na podlagi položaja GPS.

## Nastavitve zapisa položaja

**OPOMBA:** ne spreminjajte zapisa položaja ali referenčnega koordinatnega sistema zemljevida, razen če uporabljate zemljevid ali karto, ki navaja drug zapis položaja.

Izberite **Priprava > Zapis položaja**.

**Zapis položaja:** nastavi zapis položaja, v katerem je prikazan odčitek določene lokacije.

**Geodetski referenčni sistem:** nastavi koordinatni sistem, na katerem temelji zemljevid.

**Sferoid zemljevida:** prikaže koordinatni sistem, ki ga uporablja naprava. Privzeti koordinatni sistem je WGS 84.

## Nastavitve višinomera

**OPOMBA:** višinomer je na voljo le v napravah GPSMAP 65s.

Izberite **Priprava > Višinomer**.

**Samodejno umerjanje:** samodejno umeri višinomer ob vsakem vklopu naprave.

**Način barometra:** Spremenljiva višina omogoča barometru, da meri spremembe v višini med premikanjem. Fiksna višina predvideva, da naprava miruje pri fiksni višini, zato se barometrični tlak spreminja le zaradi vremena.

**Trendi pritiska:** nastavi, kako naprava beleži podatke o tlaku. Vedno shrani vse podatke o tlaku, kar je lahko koristno, ko iščete vremenske fronte.

**Vrsta risanja:** beleži spremembe višine v določen časovnem obdobju ali razdalji, beleži barometrični tlak v določenem časovnem obdobju ali beleži spremembe okoljskega tlaka v določenem časovnem obdobju.

**Umeri višinomer:** umeri višinomer.

## Nastavitve za usmerjanje

Naprava izračunava načrtovane poti, ki so najbolj primerne za vrsto dejavnosti, ki jo izvajate. Razpoložljive nastavitve načrtovanja poti so odvisne od načrtovane dejavnosti.

Izberite **Priprava > Usmerjanje**.

**Dejavnost:** nastavi dejavnost za usmerjanje. Naprava izračunava načrtovane poti, optimirate za vrsto dejavnosti, ki jo izvajate.

**Prehodi med potmi:** nastavi, kako vas naprava usmerja od ene točke na načrtovani poti do druge. Nastavitev je na voljo samo za nekatere dejavnosti. Razdalja vas začne usmerjati do naslednje točke na načrtovani poti, ko pridete do določene razdalje od trenutne točke.

**Zakleni na cesto:** zaklene modri trikotnik, ki predstavlja vaš položaj na zemljevidu, na najbližjo cesto.

## Profili

Profili so zbirke nastavitve, ki optimirajo napravo glede na to, kako jo uporabljate. Nastavitve in pogledi se na primer razlikujejo glede na to, ali napravo uporabljate med lovom ali med iskanjem zbirk Geocache.

Ko uporabljate profil in spremenite nastavitve, kot so podatkovna polja ali merske enote, se spremembe samodejno shranijo kot del profila.



## Ustvarjanje profila po meri

Nastavitve in podatkovna polja lahko prilagodite določeni dejavnosti ali potovanju.

- 1 Izberite **Priprava > Profili > Ustvari nov profil > V redu**.
- 2 Prilagajanje nastavitvev in podatkovnih polj.

## Urejanje imena profila

- 1 Izberite **Priprava > Profili**.
- 2 Izberite profil.
- 3 Izberite **Urejanje imena**.
- 4 Vnesite novo ime.

## Brisanje profila

**OPOMBA:** preden lahko izbrišete aktivni profil, morate aktivirati drugega. Profila ne morete izbrisati, ko je aktiven.

- 1 Izberite **Priprava > Profili**.
- 2 Izberite profil.
- 3 Izberite **Izbriši**.

## Informacije o napravi

### Posodobitve izdelkov

V računalniku namestite program Garmin Express™ ([www.garmin.com/express](http://www.garmin.com/express)). V pametnem telefonu lahko namestite program Garmin Explore za nalaganje točk poti, načrtovanih poti, sledi in dejavnosti.

Program Garmin Express omogoča preprost dostop do naslednjih storitev za naprave Garmin:

- Posodobitve programske opreme
- Posodobitve zemljevidov
- Registracija izdelka

### Nastavitev programa Garmin Express

- 1 Napravo z računalnikom povežite s kablom USB.
- 2 Obiščite [www.garmin.com/express](http://www.garmin.com/express).
- 3 Sledite navodilom na zaslonu.

### Registracija naprave

Pomagajte nam izboljšati podporo za vas in še danes opravite elektronsko registracijo. Izvirni račun ali njegovo kopijo hranite na varnem mestu.

- 1 Obiščite [www.garmin.com/express](http://www.garmin.com/express).
- 2 Prijavite se v svoj račun Garmin.

### Ogled zakonsko predpisanih informacij in informacij o skladnosti na elektronski nalepki

Nalepka te naprave je v elektronski obliki. Na elektronski nalepki so lahko navedene zakonsko predpisane informacije, kot so identifikacijske številke organa FCC ali regionalne oznake skladnosti ter ustrezne informacije o izdelku in izdaji licenc.

- 1 Izberite **Priprava**.
- 2 Izberite **Vizitka**.

### Pritrjevanje karabina

- 1 Karabin ① namestite v reže hrbtne dela za namestitev ② naprave.



- 2 Karabin potisnite navzgor, dokler se ne zaklene na ustrezno mesto.

### Odstranjevanje karabina

Dvignite dno karabina in ga potisnite s hrbtne dela naprave za namestitev.

### Pritrjevanje zapestnega paščka

- 1 Zanko zapestnega paščka napeljite skozi režo naprave.



- 2 Drug konec paščka napeljite skozi zanko in ga trdno zategnite.

### Nega naprave

#### OBVESTILO

Ne uporabljajte kemičnih čistil, topil in zaščitnih sredstev proti mrčesu, ki lahko poškodujejo plastične dele in barvo.

Naprave ne shranjujte na mesta, kjer je lahko izpostavljena ekstremnim temperaturam, ker lahko povzročijo trajne poškodbe.

Naprava je voododporna v skladu s standardom IEC 60529 IPX7. Vzdrži lahko največ 30-minutno nenamerno potopitev pod vodo v globini 1 metra. Dolgotrajno potapljanje lahko napravo poškoduje. Po potopitvi napravo obrišite do suhega in posušite na zraku, preden jo začnete uporabljati ali polniti.

Če je bila naprava izpostavljena klorirani ali slani vodi, jo temeljito sperite s sladko vodo.

#### Čiščenje naprave

#### OBVESTILO

Tudi majhna količina znoja ali vlage lahko povzroči rjavenje električnih stikov, ko je naprava povezana s polnilnikom. Rjavenje lahko prepreči polnjenje in prenašanje podatkov.

- 1 Napravo obrišite s krpo, navlaženo z raztopino blagega mila.
  - 2 Obrišite jo do suhega.
- Po čiščenju počakajte, da se naprava popolnoma posuši.

## Upravljanje podatkov

Datoteke lahko shranite v napravo. Naprava je opremljena z rezo za pomnilniško kartico za dodatno shrambo podatkov.

**OPOMBA:** naprava je združljiva z operacijskim sistemom Windows 7 in novejšimi različicami ter Mac OS 10.4 in novejšimi različicami.

### Vrste datotek

Ročna naprava podpira te vrste datotek.


- Datoteke iz programa BaseCamp ali HomePort™. Obiščite [www.garmin.com/trip\\_planning](http://www.garmin.com/trip_planning).
- Datoteke sledi GPX.
- Datoteke zbirk Geocache GPX. Obiščite [www.garmin.com/geocache](http://www.garmin.com/geocache).
- Datoteke zbirk Geocache GGZ. Obiščite [www.garmin.com/geocache](http://www.garmin.com/geocache).
- Datoteke fotografij JPEG.
- Datoteke z uporabniškimi destinacijami GPI iz programa Garmin POI Loader. Obiščite [www.garmin.com/products/poiloader](http://www.garmin.com/products/poiloader).

### Nameščanje pomnilniške kartice


#### ⚠ OPOZORILO

Za odstranjevanje baterij, ki jih lahko zamenjajo uporabniki, ne uporabljajte ostrih predmetov.

Za povečanje prostora za shranjevanje ali za shranjevanje predhodno naloženih zemljevidov lahko v ročno napravo vstavite pomnilniško kartico microSD s kapaciteto do 32 GB.

- 1 Obroček obrnite v levo in ga povlecite navzgor, da odstranite pokrov.
- 2 Odstranite baterije.
- 3 Nosilec kartice ① potisnite v položaj  in ga dvignite.
- 4 Namestite pomnilniško kartico tako, da so pozlačeni stiki obrnjeni navzdol.



- 5 Zaprite ležišče kartice.
- 6 Nosilec kartice potisnite v položaj , da ga zaklenete.
- 7 Ponovno namestite bateriji in pokrov.

### Priklop naprave na računalnik

#### OBVESTILO

Rjavenje preprečite tako, da pred polnjenjem ali priklopom na računalnik temeljito posušite vrata USB, zaščitni pokrovček in okolico.

Preden lahko upravljate napravo, ki je priklopljena na računalnik, morate vstaviti baterije. Vrata USB računalnika morda ne zagotavljajo dovolj napajanja za delovanje naprave.

- 1 Zaščitni pokrovček odstranite z vrat mini-USB.
- 2 Manjši konec kabla USB priklopite v vrata mini-USB.
- 3 Večji konec kabla USB priklopite v vrata USB računalnika.

Na računalnikih Windows je naprava prikazana kot odstranljiv pogon ali prenosna kartica, pomnilniška kartica pa je lahko prikazana kot drug odstranljiv pogon. Na računalnikih Mac sta naprava in pomnilniška kartica prikazani kot vpeta pogona.

### Prenos datotek v napravo

- 1 Napravo priključite na računalnik.

Na računalnikih Windows je naprava prikazana kot odstranljiv pogon ali prenosna kartica, pomnilniška kartica pa je lahko prikazana kot drug odstranljiv pogon. Na računalnikih Mac sta naprava in pomnilniška kartica prikazani kot vpeta pogona.

**OPOMBA:** nekateri računalniki z več omrežnimi pogoni pogonov naprave morda ne bodo prikazali pravilno. Za informacije o preslikavi pogonov si oglejte dokumentacijo operacijskega sistema.

- 2 V računalniku odprite brskalnik datotek.
- 3 Izberite datoteko.
- 4 Izberite **Uredi > Kopiraj**.
- 5 Odprite prenosno napravo ali pogon za napravo ali pomnilniško kartico.
- 6 Poiščite mapo.
- 7 Izberite **Uredi > Prilepi**.

Datoteka je prikazana na seznamu datotek v pomnilniku naprave ali na pomnilniški kartici.

### Brisanje datotek

#### OBVESTILO

Če ne poznate namena datoteka, je ne izbrišite. V pomnilniku naprave so pomembne sistemske datoteke, ki jih ne smete izbrisati.

- 1 Odprite pogon **Garmin**.
- 2 Če je treba, odprite mapo ali pogon.
- 3 Izberite datoteko.
- 4 Na tipkovnici pritisnite tipko **Izbriši**.

**OPOMBA:** če uporabljate računalnik Apple®, morate izprazniti mapo Koš, da popolnoma odstranite datoteke.

### Odklop kabla USB

Če je naprava povezana z računalnikom kot izmenljivi pogon, jo morate z računalnika varno odklopiti, da ne pride do izgube podatkov. Če je naprava povezana z računalnikom Windows kot prenosna naprava, je ni treba varno odklopiti.

- 1 Storite naslednje:
  - Pri računalnikih Windows izberite ikono **Varno odstranjevanje strojne opreme** v sistemski vrstici in nato napravo.
  - Pri računalnikih Apple izberite napravo, nato pa izberite **Datoteka > Izvrzi**.
- 2 Izključite kabel iz računalnika.

### Specifikacije

Vrsta baterije	Dve bateriji AA (z napetostjo največ 1,5 V; alkalni, NiMH ali litijevi)
Življenjska doba baterije	Do 16 ur
Nazivna vodotesnost	IEC 60529 IPX7 <sup>1</sup>
Temperaturni obseg delovanja	Od -20 do 50 °C (od -4 do 122 °F)
Temperaturni obseg polnjenja naprave	Od 0 do 40 °C (od 32 do 104 °F)
Razdalja, ki zagotavlja pravilno delovanje kompasa	17,5 cm (7 palcev)
Frekvenca in protokol brezžičnega omrežja	2,4 GHz pri nazivni moči 3,72 dBm

<sup>1</sup> Naprava zdrži nenamerno največ 30-minutno izpostavljenost vodi do globine 1 metra. Za več informacij obiščite [www.garmin.com/waterrating](http://www.garmin.com/waterrating).

## Dodatek

### Središče za podporo Garmin

Na spletnem naslovu [support.garmin.com](http://support.garmin.com) si ogledajte pomoč in informacije, kot so priročniki za izdelke, pogosta vprašanja, videoposnetki in podpora za stranke.

### Vklop osvetlitve ozadja

Če želite vklopiti osvetlitev zaslona, pritisnite katero koli tipko.

Osvetlitev zaslona se samodejno vklopi, ko se prikažejo opozorila in sporočila.

### Dodatna oprema

Izbirna dodatna oprema, kot so nosilci, zemljevidi, pripomočki za vadbo in nadomestni deli, je na voljo na <http://buy.garmin.com> ali pri prodajalcu izdelkov Garmin.

#### tempe™

tempe je brezžičen senzor temperature ANT+. Senzor lahko pritrdite na varen pas ali sponko, kjer je izpostavljen okoljskemu zraku in tako zagotavlja dosleden vir natančnih podatkov o temperaturi. Če želite podatke o temperaturi iz senzorja tempe prikazovati v napravi, ga morate z njo združiti.

#### Združevanje s senzorji ANT+

Preden ga lahko združite z napravo, morate merilnik srčnega utripa nositi ali ga namestiti.

Združevanje je povezovanje brezžičnih senzorjev ANT+, na primer merilnika srčnega utripa z napravo.

**1** Napravo približajte v območje 3 m (10 čevljev) od senzorja.

**OPOMBA:** med združevanjem bodite od drugih senzorjev ANT+ oddaljeni vsaj 10 m (30 čevljev).

**2** V predalu programov izberite **Priprava > Senzor ANT**.

**3** Izberite senzor.

**4** Izberite **Išči novo**.

Ko senzor združite z napravo, se njegovo stanje iz Iskanje spremeni v Povezano.

#### Nasveti za združevanje ANT+ dodatne opreme z vašo Garmin napravo

- Preverite, ali je dodatna oprema ANT+ združljiva z vašo Garmin napravo.
- Preden dodatno opremo ANT+ združite z napravo Garmin, se oddaljite 10 m (33 čevljev) od druge dodatne opreme ANT+.
- Napravo Garmin približajte v območje 3 m (10 čevljev) od dodatne opreme ANT+.
- Po prvi združitvi vaša naprava Garmin samodejno prepozna dodatno opremo ANT+ ob vsakem aktiviranju. Ta postopek se zgodi samodejno, ko vklopite napravo Garmin, in v primeru, da so dodatki aktivirani in pravilno delujejo, traja le nekaj sekund.
- Vaša naprava Garmin po združitvi sprejema podatke le od vaše dodatne opreme, tako da se lahko približate drugi dodatni opremi.

### Odpravljanje težav

#### Ponovni zagon naprave

Če se naprava preneha odzivati, jo boste morda morali ponovno zagnati. S tem ne izbrišete podatkov ali nastavitvev.

**1** Odstranite baterije.

**2** Ponovno vstavite baterije.

**3** Pridržite .

### Ogled informacij o napravi

Ogledate si lahko ID enote, različico programske opreme, informacije o predpisih in licenčno pogodbo.

Izberite **Priprava > Vizitka**.

### Obnovitev vseh privzetih nastavitvev

Vse nastavitve lahko obnovite na tovarniško privzete.

Izberite **Priprava > Ponastavi > Ponastavi vse nastav.** > **Da**.

# Kazalo

## A

alarmi  
bližina **6**  
pomorstvo **9**  
ura **7**

## B

BaseCamp **6, 9, 12**  
baterija **1, 11**  
avtonomija baterije **2**  
nameščanje **1**  
podaljševanje **1, 9**  
polnjenje **1**  
pomnilnik **1**  
brisanje, vsi uporabniški podatki **12**

## C

chirp **5**  
City Navigator **5**

## Č

časi sončnega vzhoda in zahoda **7**  
časi za lov in ribarjenje **7**  
časovne nastavitve **10**  
časovni pasovi **10**  
čiščenje naprave **11**

## D

Daljinski upravljalnik VIRB **6**  
datoteke, prenašanje **5, 12**  
dodatna oprema **13**

## G

Garmin Connect **7**  
Garmin Express **11**  
posodabljanje programske opreme **11**  
glavni meni **2**  
prilagajanje **10**  
GLONASS **9**  
GPS **6, 9**  
nastavitve **9**  
stran s sateliti **6**

## H

HomePort **12**

## I

ID naprave **13**  
izmenjava podatkov **6**  
Izračun območja **6**

## K

kalkulator **7**  
karabin **11**  
kartica microSD. *Za več informacij si oglejte pomnilniška kartica*  
koledar **7**  
kompas **3**  
nastavitve **3**  
umerjanje **3**

## L

lokacije  
shranjevanje **4**  
urejanje **4**

## M

merjenje razdalj **2**  
merske enote **10**

## N

načrtovalnik potovanja. *Za več informacij si oglejte načrtovane poti*  
načrtovane poti **4, 5**  
brisanje **4**  
nastavitve **10**  
navigacija **4**  
ogled na zemljevidu **4**  
urejanje **4**

ustvarjanje **4**  
nadzorne plošče **3**  
naprava, registracija **11**  
naslovi, iskanje **5**  
nastavitve **2, 3, 5, 9, 10, 13**  
naprava **10**  
nastavitve sistema **9**  
navigacija **3**  
ustavljanje **4**

## O

obnavljanje, nastavitve **13**  
obvestila **7**  
odpravljanje težav **10, 13**  
opozorila o bližini **6**  
osvetlitev ozadja **9**  
osvetlitev zaslona **1, 9, 13**

## P

pametni telefon **7**  
programi **7**  
združevanje **7**  
podatki  
prenašanje **7, 12**  
shranjevanje **7**  
podatki o potovanju, ogled **3**  
podatkovna polja **7**  
Poglej in pojdi **3**  
polnjenje **1**  
pomnilniška kartica **12**  
pomorstvo  
nastavitev alarmov **9**  
nastavitve **9**  
ponovni zagon naprave **10**  
potovalni računalnik **3**  
prenašanje  
datoteke **5, 6, 12**  
sledí **6**  
zbirke Geocache **5**  
prilagajanje naprave **7, 10**  
profili **6, 10, 11**  
proge, kurzor **3**  
programi **7**  
programska oprema  
licenca **13**  
posodabljanje **11**  
različica **13**  
pustolovščine **6**  
Pustolovščine **6**

## R

računalnik, vzpostavljanje povezave **12**  
registracija izdelka **11**  
registracija naprave **11**

## S

satelitski signali **6**  
pridobivanje **2**  
senzorji ANT+, združevanje **13**  
senzorji ANT+, združevanje **13**  
shranjevanje podatkov **7, 12**  
sledí **5, 6**  
nastavitve **5**  
navigacija **5**  
specifikacije **12**  
stran s sateliti **6**

## Š

štoparica **7**

## T

tehnologija Bluetooth **7, 9**  
tempe **13**  
temperatura **13**  
tipka za vklop/izklop **2**  
tipke **1, 2**  
točke poti **4**  
brisanje **4**  
navigacija **4**  
projekcija **4**  
shranjevanje **4**

urejanje **4, 7**

## U

umerjanje, višinomer **4**  
uporabniški podatki, brisanje **12**  
USB **9**  
način množičnega shranjevanja **12**  
prekinitev povezave **12**  
prenašanje datotek **12**  
priključek **1**

## V

večpasovni sistem **9**  
višina **3, 4**  
višinomer **10**  
umerjanje **4**

## Z

zapestni pasček **11**  
zapis položaja **10**  
zaslón, nastavitve **9**  
zbirke Geocache **5, 12**  
prenašanje **5**  
združevanje  
pametni telefon **7**  
senzorji ANT+ **13**  
senzorji ANT+ **13**  
zemljevidi **5**  
merjenje razdalj **2**  
nakup **5**  
nastavitve **2**  
navigacija **2**  
orientacija **2**  
posodabljanje **11**  
povečava **2**  
zgodovina, pošiljanje v računalnik **7**  
zvoki **9**



