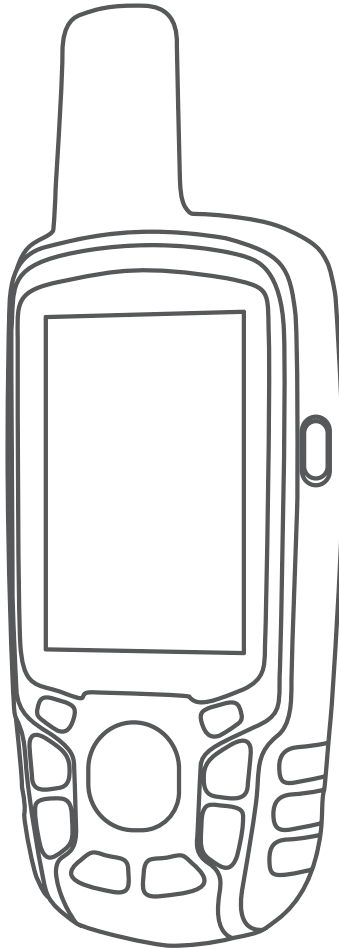


GARMIN®



GPSMAP® 65/65S

Brugervejledning

© 2020 Garmin Ltd. eller dets datterselskaber

Alle rettigheder forbeholdes. I henhold til lovgivningen om ophavsret må denne vejledning ikke kopieres, helt eller delvist, uden skriftligt samtykke fra Garmin. Garmin forbeholder sig retten til at ændre eller forbedre sine produkter og til at ændre indholdet af denne vejledning uden at være forpligtet til at varsle sådanne ændringer og forbedringer til personer eller organisationer. Gå til www.garmin.com for at finde aktuelle opdateringer og supplerende oplysninger om brugen af dette produkt.

Garmin®, Garmin logoet, ANT+®, AutoLocate®, City Navigator®, GPSMAP® og VIRB® er varemærker tilhørende Garmin Ltd. eller dets datterselskaber, registreret i USA og andre lande. BaseCamp™, chirp™, Garmin Connect™, Garmin Explore™, Garmin Express™, HomePort™ og tempe™ er varemærker tilhørende Garmin Ltd. eller dets datterselskaber. Disse varemærker må ikke anvendes uden udtrykkelig tilladelse fra Garmin.

Navnet BLUETOOTH® og de tilhørende logoer ejes af Bluetooth SIG, Inc., og enhver brug deraf af Garmin foregår på licens. Apple® og Mac® er varemærker tilhørende Apple Inc., registreret i USA og andre lande. microSD® og microSDHC logoet er varemærker tilhørende SD-3C, LLC. NMEA®, NMEA 2000® og NMEA 2000 logoet er registrerede varemærker tilhørende National Marine Electronics Association. Windows® er et registreret varemærke tilhørende Microsoft Corporation i USA og andre lande. Rettighederne til øvrige varemærker og handelsnavne tilhører de respektive ejere.

Dette produkt er ANT+® certificeret. Gå til www.thisisant.com/directory for at se en liste over kompatible produkter og apps.

Indholdsfortegnelse

Indholdsfortegnelse	1
Oversigt over enheden	1
Batterioplysninger	1
Maksimering af batterilevetiden	1
Aktivering af batterisparetilstand	1
Langtidsopbevaring	1
Isætning af AA-batterier	1
Isætning af NiMH-batteripakke	1
Opladning af batteripakke	1
Aktivering af enheden	2
Knapper	2
Modtagelse af satellitsignaler	2
Brug af hovedsiderne	2
Åbning af hovedmenuen	2
Kort	2
Ændring af kortretningen	2
Måling af afstand på kortet	2
Kortindstillinger	2
Kompas	3
Kalibrering af kompas	3
Brug af kompasset	3
Kursmarkør	3
Navigation med Sight 'N Go	3
Triptæller	3
Indstillinger for tripcomputer	3
Højdeplot	3
Indstillinger for højdeplot	3
Kalibrering af trykhøjdemåler	4
Gendannelse af standardsideindstillinger	4
Waypoints, ruter og spor	4
Waypoints	4
Oprettelse af et waypoint	4
Projiceret af et waypoint	4
Navigering til et waypoint	4
Redigering af et waypoint	4
Sletning af et waypoint	4
Ruter	4
Oprettelse af en rute	4
Redigering af navnet på en rute	4
Redigering af en rute	4
Visning af en rute på kortet	4
Sletning af en rute	4
Navigering via en gemt rute	4
Visning af den aktive rute	4
Afbrydelse af navigation	4
Sådan vender du en rute om	4
Spor	5
Indstillinger for spor	5
Visning af det aktuelle spor	5
Sådan gemmer du det aktuelle spor	5
Sådan rydder du det aktuelle spor	5
Sådan sletter du et spor	5
Navigering langs et gemt spor	5
Køb af flere kort	5
Søgning efter en adresse	5
Funktioner og indstillinger for hovedmenu	5
Geocaches	5
Sådan downloades geocaches ved hjælp af en computer	5
Navigation til en geocache	5
chirp™	5
Afsendelse og modtagelse af data trådløst	5
Indstilling af en alarmpunktsalarm	6
Valg af en profil	6
Arealberegning	6
Beregning af størrelsen på et område	6
Siden Satellit	6
GPS-satellitindstillinger	6
Garmin oplevelser	6
Send filer til BaseCamp	6
Oprettelse af en oplevelse	6
Sådan begynder du på en oplevelse	6
Brug af VIRB® fjernbetjeningen	6
Waypoint gennemsnit	6
Parring af en smartphone med din enhed	7
Connectede funktioner	7
Telefonmeddelelser	7
Garmin Explore	7
Ekstra værktøjer i hovedmenuen	7
Tilpasning af enheden	7
Tilpasning af datafelterne	7
Datafelter	7
Systemindstillinger	9
Satellitindstillinger	9
Indstillinger for grænseflader	9
Displayindstillinger	9
Bluetooth indstillinger	9
Justering af baggrundsbelysningens lysstyrke	9
Indstilling af enhedstoner	9
Marineindstillinger	9
Indstilling af marinealarmer	9
Nulstilling af data	10
Ændring af siderækkefølgen	10
Tilføjelse af en side	10
Fjernelse af en side	10
Tilpasning af hovedmenuen	10
Ændring af måleenhed	10
Tidsindstilling	10
Indstillinger for positionsformat	10
Indstillinger af højdemåler	10
Ruteindstillinger	10
Profiler	10
Oprettelse af en brugerdefineret profil	10
Redigering af et profilnavn	10
Sletning af en profil	11
Enhedsoplysninger	11
Produktopdateringer	11
Opsætning af Garmin Express	11
Registrering af din enhed	11
Visning af oplysninger om lovgivning og overensstemmelse via E-label	11
Montering af karabinhagen	11
Fjernelse af karabinhagen	11
Påsætning af håndledsremmen	11
Vedligeholdelse af enheden	11
Rengøring af enheden	11
Datahåndtering	11
Filtyper	11
Installation af et hukommelseskort	12
Tilslutning af enheden til din computer	12
Overførsel af filer til din enhed	12
Sletning af filer	12
Frakobling af USB-kablet	12
Specifikationer	12
Appendiks	12
Garmin Support Center	12
Aktivering af baggrundsbelysning	12
Valgfrit tilbehør	12
tempe™	12

Parring af ANT+ sensorer	13
Fejlfinding	13
Genstart af enheden	13
Visning af enhedsoplysninger	13
Gendannelse af alle standardindstillinger	13
Indeks	14

Introduktion

⚠ ADVARSEL

Se guiden *Vigtige produkt- og sikkerhedsinformationer* i æsken med produktet for at se produktadvarsler og andre vigtige oplysninger.

Oversigt over enheden



①	GNSS antenne
②	Knapper
③	Tænd/sluk-knap
⏻	
④	Mini-USB-port (under vejrhætten)
⑤	microSD® kortstik (under batterierne)
⑥	Batterirum
⑦	Monteringsryg
⑧	D-ring på batteridæksel

Batterioplysninger

⚠ ADVARSEL

Temperaturklassificeringen for enheden kan overskride brugsområdet for visse batterier. Alkaline-batterier kan gå i stykker ved høje temperaturer.

BEMÆRK

Alkalinebatterier mister en væsentlig del af deres kapacitet, når temperaturen falder. Brug litiumbatterier, når du bruger enheden på steder med temperaturer under frysepunktet.

Maksimering af batterilevetiden

Du kan gøre flere ting for at forlænge batteriernes levetid.

- Reducer baggrundsbelysningens lysstyrke (*Justering af baggrundsbelysningens lysstyrke*, side 9).
- Reducer tid til baggrundsløst slukker (*Displayindstillinger*, side 9).
- Brug batterisparetilstand (*Aktivering af batterisparetilstand*, side 1).
- Reducer hastigheden på korttegningen (*Avancerede kortindstillinger*, side 2).
- Deaktiver Bluetooth® teknologi (*Bluetooth indstillinger*, side 9).
- Sluk for yderligere satellitter (*Satellitindstillinger*, side 9).

Aktivering af batterisparetilstand

Du kan bruge batterisparetilstand til at forlænge batteriets levetid.

Fra programskuffen skal du vælge **Opsætning > Display > Batterisparetilstand > OK**.

I batterisparetilstand slukker skærmen, når baggrundsbelysningen går i timeout. Du kan vælge ⏻ for at tænde for skærmen.

Langtidsopbevaring

Hvis du ikke har tænkt dig at bruge enheden i flere måneder, skal du tage batterierne ud. Gemte data mistes ikke, når batterierne tages ud.

Isætning af AA-batterier

I stedet for NiMH-batteripakken (*Isætning af NiMH-batteripakke*, side 1) kan du bruge to alkaline-, NiMH- eller litiumbatterier. Dette er praktisk, når du er på farten og ikke kan skifte NiMH-batteripakken. Brug af NiMH- eller litiumbatterier giver de bedste resultater.

- 1 Drej D-ringen mod uret, og træk op i den for at fjerne dækslet.
- 2 Isæt to AA-batterier, så de vender rigtigt.



- 3 Sæt batteridækslet på igen, og drej D-ringen med uret.
- 4 Hold ⏻ inde.
- 5 Vælg **Opsætning > System > AA-batteritype**.
- 6 Vælg **Alkaline**, **Lithium**, **NIMH** eller **Opladt NIMH**.

Isætning af NiMH-batteripakke

Enheden strømforsynes af en NiMH-batteripakke (ekstraudstyr) eller to AA-batterier (*Isætning af AA-batterier*, side 1).

- 1 Drej D-ringen mod uret, og træk op i den for at fjerne dækslet.
- 2 Find batteripakken ①.



- 3 Isæt batteripakken, så den vender rigtigt.
- 4 Tryk batteripakken forsigtigt på plads.
- 5 Sæt batteridækslet på igen, og drej D-ringen med uret.

Opladning af batteripakke

BEMÆRK

For at forebygge korrosion skal du tørre USB-porten, beskyttelsehætten og det omgivende område grundigt før opladning eller tilslutning til en pc.

Forsøg ikke at bruge enheden til at oplade et batteri, der ikke er leveret af Garmin®. Forsøg på at oplade et batteri, der ikke er leveret af Garmin kan beskadige enheden og gøre garantien ugyldig.

Før du kan tilslutte USB-kablets lige stik til enheden, kan det være, du skal fjerne det valgfri monteringsudstyr.

BEMÆRK: Enheden kan ikke oplades, hvis temperaturen ligger uden for det godkendte temperaturområde (*Specifikationer*, side 12).

Du kan oplade batteriet ved hjælp af en almindelig stikkontakt eller en USB-port på din computer.

- 1 Fjern vejrhætten ① fra mini-USB-porten ②.



- 2 Tilslut det lille stik på USB-kablet til mini-USB-porten.
- 3 Tilslut USB-enden af kablet til en AC-adapter eller en USB-port på computeren.
- 4 Sæt om nødvendigt AC-adapteren i en almindelig stikkontakt. Når du slutter enheden til en strømkilde, tændes enheden.
- 5 Oplad batteriet helt.

Aktivering af enheden

Hold nede på \odot .

Knapper



FIND	Vælg for at åbne søgemenuen. Hold nede for at markere din aktuelle position som en MOB-position (man overboard) og aktivere navigation.
MARK	Vælg for at markere den aktuelle position som et waypoint.
QUIT	Vælg for at annullere eller gå tilbage til den forrige menu eller side. Vælg for at rulle gennem hovedsiderne.
ENTER	Vælg for at vælge indstillinger og bekræfte meddelelser. Vælg for at styre den aktuelle registrering af aktiviteter (fra siderne Kort, Kompas, Højdemåler og Tripcomputer).
MENU	Vælg for at åbne indstillingsmenuen for den åbne side. Vælg to gange for at åbne hovedmenuen (fra alle sider).
PAGE	Vælg for at rulle gennem hovedsiderne.
\blacktriangle \blacktriangledown \blacktriangleleft \blacktriangleright	Vælg \blacktriangle , \blacktriangledown , \blacktriangleleft eller \blacktriangleright for at vælge menuindstillinger og flytte markøren på kortet.
IN	Vælg for at zoome ind på kortet.
OUT	Vælg for at zoome ud på kortet.

Modtagelse af satellitsignaler

Det kan tage 30 til 60 sekunder at finde satellitsignaler.

- 1 Gå udendørs i et åbent område.
- 2 Tænd om nødvendigt for din enhed.
- 3 Vent, mens enheden søger efter satellitter.

Mens enheden finder din position, vises der et blinkende spørgsmålstegn.

- 4 Vælg \odot for at åbne statussiden.

■■■■ viser satellitsignalstyrken.

Når søjlerne er fyldt ud, har enheden modtaget satellitsignaler.

Brug af hovedsiderne

De nødvendige informationer for at kunne betjene denne enhed findes på siderne hovedmenu, kort, kompas, tripcomputer og højdeplot.

Vælg **PAGE** for at vælge den aktive hovedside.

Åbning af hovedmenuen

Hovedmenuen giver dig adgang til værktøjer og opsætningsskærme for waypoints, aktiviteter, ruter og meget mere (*Ekstra værktøjer i hovedmenuen, side 7*).

Vælg **MENU** to gange fra en hvilken som helst side.

Kort

\blacktriangle angiver din position på kortet. Når du bevæger dig, flytter \blacktriangle sig og viser din rute. Afhængigt af zoomniveauet vises der muligvis waypoint-navne og -symboler på kortet. Du kan zoome ind på kortet for at se flere detaljer. Når du navigerer til en destination, markeres din rute med en farvet linje på kortet.

Ændring af kortretningen

- 1 På kortet vælges **MENU**.
- 2 Vælg **Opsæt kort > Orientering**.
- 3 Vælg en funktion:
 - Vælg **Nord op** for at vise nord øverst på siden.
 - Vælg **Spor op** for at vise din aktuelle rejseretning øverst på siden.
 - Vælg **Biltilstand** for at vise bilperspektiv med rejseretningen øverst.

Måling af afstand på kortet

Du kan måle afstanden mellem to positioner.

- 1 Vælg en position på kortet.
- 2 Vælg **MENU > Mål distance**.
- 3 Flyt flaget til en anden position på kortet.

Kortindstillinger

Vælg **Opsætning > Kort**.

Orientering: Justerer, hvordan kortet vises på siden. Nord op viser nord øverst på siden. Spor op viser et billede set fra oven med din aktuelle rejseretning øverst. Biltilstand viser en 3D-bilvisning med rejseretningen øverst.

Datafelter: Tilpasser datafelter og instrumentbræt for kort, kompas, højdeplot og tripcomputer.

Avanceret opsætning: Giver dig mulighed for at åbne avancerede kortindstillinger (*Avancerede kortindstillinger, side 2*).

Kortinformation: Aktiverer eller deaktiverer de kort, der er indlæst på enheden i øjeblikket.

Avancerede kortindstillinger

Vælg **Opsætning > Kort > Avanceret opsætning**.

Auto Zoom: Vælger automatisk det optimale zoomniveau til brug på kortet. Når Meddelelser er valgt, skal du zoome ind eller ud manuelt.

Zoom niveauer: Justerer det zoomniveau, som kortelementer vises med. Kortelementerne vil ikke blive vist, når zoomniveauet er højere end det valgte niveau.

Vejledningstekst: Tilpasser, hvornår vejledningsteksten vises på kortet.

Tekst størrelse: Vælger tekststørrelse for kortelementer.

Detalje: Vælger mængden af detaljer, der vises på kortet. Når der vises flere detaljer, kan korttegningen være langsommere.

Skyggerelief: Viser detaljeret relief på kortet (hvis det findes) eller slår skyggelægning fra.

Kompas

Når du navigerer, peger **▲** mod din destination, uanset hvilken retning du bevæger dig i. Når **▲** peger mod toppen af det elektroniske kompas, bevæger du dig direkte i retning mod din destination. Hvis **▲** peger i en anden retning, skal du dreje, indtil det peger mod toppen af kompaset.

Kalibrering af kompas

Før du kan kalibrere det elektroniske kompas, skal du befinde dig udendørs, væk fra objekter, der kan påvirke magnetfelter, som f.eks. biler, bygninger eller strømførende luftledninger.

Enheden har et elektronisk kompas med 3 akser (kun GPSMAP 65s-enheder). Kalibrering af kompaset bør udføres efter ture over lange afstande, ved store temperaturudsving, og når batterierne er blevet udskiftet.

- 1 Vælg **MENU** fra kompaset.
- 2 Vælg **Kalibrer kompas > Start**.
- 3 Følg instruktionerne på skærmen.

Brug af kompaset

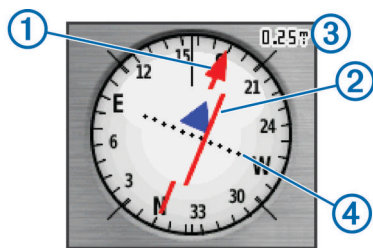
Du kan også bruge kompaset til at navigere en aktiv rute.

- 1 Vælg **PAGE**.
- 2 Hold enheden vandret.
- 3 Følg **▲** til din destination.

Kursmarkør

Kursmarkøren er mest nyttig, når du navigerer på vand, eller hvor der ikke er større forhindringer på din rute. Den kan også hjælpe dig med at undgå farer nær ruten som f.eks. grundt vand og undervandsklipper.

Du kan aktivere kursmarkør fra kompaset ved at vælge **MENU > Opsæt kurs > Linjen Go To/pil > Kurs (CDI)**.



Kursmarkøren ① angiver dit forhold til en kurslinje, der fører til destinationen. Indikatoren for afvigelse fra kursen (CDI) ② angiver en indikation af afvigelsen (højre eller venstre) fra kursen. Skalaen ③ refererer til afstanden mellem prikkerne ④ på indikatoren for afvigelse fra kurs, der fortæller dig, hvor meget du afviger fra kursen.

Navigation med Sight 'N Go

Du kan pege enheden mod et synligt objekt, fastlåse retningen og derefter navigere til objektet.

BEMÆRK: Sight 'N Go er kun tilgængelig med GPSMAP 65s-enheder.

- 1 Vælg **Sigt og gå**.
- 2 Peg enheden mod et objekt.
- 3 Vælg **Lås retning > Sæt kurs**.
- 4 Naviger ved brug af kompaset.

Indstillinger for retning

Du kan tilpasse kompasindstillingerne.

Vælg **Opsætning > Kurs**.

Display: Angiver den type retningsvisning, der skal vises på kompaset.

Nordreference: Angiver den nordreference, der bruges på kompaset.

Linjen Go To/pil: Indstiller funktionsmåden for den markør, der vises på kortet. Retning peger mod din destination. Kurs viser din placering i forhold til den kurslinje, der fører til destinationen.

Kompas: Skifter automatisk fra et elektronisk kompas til et GPS-kompas, når du bevæger dig med en højere hastighed i et bestemt tidsrum.

Kalibrer kompas: Se [Kalibrering af kompas, side 3](#).

Triptæller

Tripcomputeren viser din aktuelle hastighed, gennemsnitshastighed, triptæller og andre nyttige statistikker. Du kan tilpasse tripcomputerens udseende, instrumentbræt og datafelter.

Indstillinger for tripcomputer

Vælg **MENU** fra tripcomputeren.

Nulstil: Indstiller alle tripcomputerens værdier til nul. Hvis du vil have præcise oplysninger, skal du nulstille tripoplysningerne, før du begynder på en ny tur.

Store tal: Ændrer størrelsen på de tal, der vises på siden Tripcomputer.

Skift datafelter: Tilpasser tripcomputerens datafelter.

Skift instrumentbræt: Ændrer det tema og de oplysninger, der vises på instrumentbrættet.

BEMÆRK: Dine tilpassede indstillinger huskes af instrumentbrættet. Dine indstillinger går ikke tabt, når du ændrer profiler ([Profiler, side 10](#)).

Nulstil alle indstillinger: Gendanner tripcomputeren til fabriksindstillingerne.

Højdeplot

BEMÆRK: Højdemåleren er kun tilgængelig med GPSMAP 65s-enheder.

Højdeplottet viser som standard højden for den tilbagelagte afstand. Du kan tilpasse højdeplotindstillingerne ([Indstillinger for højdeplot, side 3](#)). Du kan vælge ethvert sted på plottet for at få vist detaljer om det pågældende punkt.

Indstillinger for højdeplot

Vælg **MENU** fra højdeplottet.

Skift plottype: Indstiller typen af data, der vises på højdeplottet.

Højde/tid: Registrerer højdeændringer over en periode.

Højde/distance: Registrerer højdeændringer over en afstand.

Barometrisk tryk: Registrerer barometrisk tryk over en periode.

Omgivende tryk: Registrerer omgivelsernes tryk over en periode.

Juster zoomområder: Justerer de zoomområder, der vises på siden Højdeplot.

Skift datafelter: Tilpasning af datafelter for højdeplot.

Nulstil: Nulstiller højdeplot-data, inklusive waypoint, spor og turdata.

Kalibrer højdemåler: Se [Kalibrering af trykhøjdemåler, side 4](#).

Nulstil alle indstillinger: Gendanner højdeplot til fabriksindstillingerne.

Kalibrering af trykhøjdemåler

Du kan kalibrere trykhøjdemåleren manuelt, hvis du kender den korrekte højde eller det korrekte barometriske tryk.

BEMÆRK: Trykhøjdemåleren er kun tilgængelig med GPSMAP 65s enheder.

- 1 Gå til en position, hvor du kender højden eller det barometriske tryk.
- 2 Vælg **PAGE > Højdeplot > MENU > Kalibrer højdemåler**.
- 3 Følg instruktionerne på skærmen.

Gendannelse af standardsideindstillinger

- 1 Åbn en side, som du vil gendanne indstillingerne for.
- 2 Vælg **MENU > Nulstil alle indstillinger**.

Waypoints, ruter og spor

Waypoints

Waypoints er positioner, som du registrerer og gemmer på enheden. Waypoints kan markere, hvor du er, hvor du er på vej hen eller hvor du har været. Du kan tilføje detaljer om positionen, f.eks. navn, højde og dybde.

Du kan tilføje en .gpx-fil, som indeholder waypoints, ved at overføre filen til GPX-mappen (*Overførsel af filer til din enhed, side 12*).

Oprettelse af et waypoint

Du kan gemme din aktuelle position som et waypoint.

- 1 Vælg **MARK**.
- 2 Vælg evt. et felt for at foretage ændringer for dit waypoint.
- 3 Vælg **Fuldført**.

Projicering af et waypoint

Du kan oprette en ny position ved at projicere afstanden og pejlingen fra en markeret position til en ny position.

- 1 Vælg **Waypoint Manager**.
- 2 Vælg et waypoint.
- 3 Vælg **MENU > Projicér waypoint**.
- 4 Indtast retningen, og vælg **Fuldført**.
- 5 Vælg måleenhed.
- 6 Indtast distance, og vælg **Fuldført**.
- 7 Vælg **Satellit**.

Navigering til et waypoint

- 1 Vælg **FIND > Waypoints**.
- 2 Vælg et waypoint.
- 3 Vælg **Start**.

Din rute til et waypoint vises som standard som en lige, farvet linje på kortet.

Redigering af et waypoint

- 1 Vælg **Waypoint Manager**.
- 2 Vælg et waypoint.
- 3 Vælg et element, du vil redigere, f.eks. navnet.
- 4 Indtast den nye information, og vælg **Fuldført**.

Sletning af et waypoint

- 1 Vælg **Waypoint Manager**.
- 2 Vælg et waypoint.
- 3 Vælg **MENU > Slet**.

Ruter

En rute er en serie waypoints eller gemte positioner, der fører dig til målet.

Oprettelse af en rute

- 1 Vælg **Ruteplanlægning > Opret rute > Vælg første punkt**.
- 2 Vælg en kategori.
- 3 Vælg det første punkt på ruten.
- 4 Vælg **Brug**.
- 5 Vælg **Vælg næste punkt** for at føje yderligere punkter til ruten.
- 6 Vælg **QUIT** for at gemme ruten.

Redigering af navnet på en rute

- 1 Vælg **Ruteplanlægning**.
- 2 Vælg en rute.
- 3 Vælg **Skift navn**.
- 4 Indtast det nye navn.

Redigering af en rute

- 1 Vælg **Ruteplanlægning**.
- 2 Vælg en rute.
- 3 Vælg **Rediger rute**.
- 4 Vælg et punkt.
- 5 Vælg en funktion:
 - Hvis du vil have vist punktet på kortet, skal du vælge **Gennemse**.
 - Hvis du vil ændre rækkefølgen af punktet på ruten, skal du vælge **Flyt op** eller **Flyt ned**.
 - Hvis du vil indsætte et ekstra punkt på ruten, skal du vælge **Indsæt**.
Det ekstra punkt indsættes før det punkt, du er ved at redigere.
 - Hvis du vil fjerne et punkt fra ruten, skal du vælge **Fjern**.
- 6 Vælg **QUIT** for at gemme ruten.

Visning af en rute på kortet

- 1 Vælg **Ruteplanlægning**.
- 2 Vælg en rute.
- 3 Vælg **Vis kort**.

Sletning af en rute

- 1 Vælg **Ruteplanlægning**.
- 2 Vælg en rute.
- 3 Vælg **Slet rute**.

Navigering via en gemt rute

- 1 Vælg **FIND > Ruter**.
- 2 Vælg en rute.
- 3 Vælg **Start**.

Visning af den aktive rute

- 1 Vælg **Aktiv rute**, mens du navigerer en rute.
- 2 Vælg et punkt på ruten for at få yderligere oplysninger.

Afbrydelse af navigation

Vælg **FIND > Stop navigation**.

Sådan vender du en rute om

Du kan ombytte rutens startpunkt og slutpunkt for at navigere ruten i modsat retning.

- 1 Vælg **Ruteplanlægning**.
- 2 Vælg en rute.
- 3 Vælg **Vend rute**.

Spor

Et spor er en registrering af din rute. Sporloggen indeholder oplysninger om punkter langs den registrerede rute, herunder tid, position og elevation for hvert punkt.

Indstillinger for spor

Vælg **Opsætning > Spor**.

Sporlog: Aktiverer og deaktiverer registrering af spor.

Optagemetode: Indstiller en metode til registrering af spor. Automatisk registrerer sporene med variable mellemrum for at oprette den optimale gengivelse af dine spor.

Optageinterval: Indstiller et interval for sporlogregistrering. Hyppig registrering af punkter skaber et mere detaljeret spor, men det fylder også sporloggen hurtigere.

Ryd Aktuelt spor: Rydder den aktuelle sporhukommelse.

Avanceret opsætning > Automatisk arkivering: Angiver en automatisk arkiveringsmetode til at administrere dine spor. Sporene gemmes og ryddes automatisk.

Avanceret opsætning > Farve: Ændrer farven på sporlinjen på kortet.

Visning af det aktuelle spor

1 Vælg **Spor Manager > Aktuelt spor**.

2 Vælg en funktion:

- Vælg **Vis kort** for at få vist det aktuelle spor på kortet.
- Vælg **Højdeplot** for at få vist højdeplottet for det aktuelle spor.

Sådan gemmer du det aktuelle spor

1 Vælg **Spor Manager > Aktuelt spor**.

2 Vælg en mulighed:

- Vælg **Gem spor** for at gemme et helt spor.
- Vælg **Gem del**, og vælg en del.

Sådan rydder du det aktuelle spor

Vælg **Spor Manager > Aktuelt spor > Ryd Aktuelt spor**.

Sådan sletter du et spor

1 Vælg **Spor Manager**.

2 Vælg et spor.

3 Vælg **Slet**.

Navigering langs et gemt spor

1 Vælg **FIND > Spor**.

2 Vælg et gemt spor.

3 Vælg **Start**.

Køb af flere kort

1 Gå til enhedens produktside på www.garmin.com.

2 Klik på fanen **Kort**.

3 Følg instruktionerne på skærmen.

Søgning efter en adresse

Du kan bruge valgfri City Navigator® kort til at søge efter adresser.

1 Vælg **FIND > Adresser**.

2 Indtast landet eller staten, hvis det er nødvendigt.

3 Indtast by eller postnummer.

BEMÆRK: Ikke alle kortdata giver mulighed for søgning efter postnummer.

4 Vælg byen.

5 Indtast husnummeret.

6 Indtast vejen.

Funktioner og indstillinger for hovedmenu

Geocaches

Geocaching er en slags skattejagt, hvor spillerne skjuler eller søger efter skjulte caches ved hjælp af fingerpeg GPS-koordinater.

Sådan downloades geocaches ved hjælp af en computer

Du kan indlæse geocaches på enheden manuelt eller ved hjælp af en computer (*Overførsel af filer til din enhed, side 12*). Du kan placere geocache-filerne i en GPX-fil og importere dem til GPX-mappen på enheden. Med et premium-medlemskab af geocaching.com kan du bruge funktionen "Pocket Query" til at indlæse en større gruppe geocaches på enheden som en enkelt GPX-fil.

1 Tilslut enheden til din computer med et USB-kabel.

2 Gå til www.geocaching.com.

3 Opret evt. en konto.

4 Log på.

5 Følg vejledningen på geocaching.com for at finde og downloade geocaches til din enhed.

Navigation til en geocache

1 Vælg **Geocaches**.

2 Vælg en geocache.

3 Vælg **Start**.

Registrering af forsøg

Når du har forsøgt at finde en geocache, kan du registrere dine resultater. Du kan registrere nogle geocaches på www.geocaching.com.

1 Vælg **Geocaches > Log forsøg**.

2 Vælg **Fundet, Ikke fundet, Skal repareres** eller **Ikke forsøgt**.

3 Vælg en funktion:

- Hvis du vil afslutte registreringen, skal du vælge **Fuldført**.
- Hvis du vil starte navigationen til en geocache i nærheden af dig, skal du vælge **Find næste nærmeste**.
- Hvis du vil indtaste en kommentar om søgning efter cachen eller selve cachen, skal du vælge **Tilføj kommentar**, indtaste en kommentar og vælge **Fuldført**.

Hvis du er logget på www.geocaching.com, uploades loggen automatisk til din konto på www.geocaching.com.

chirp™

En chirp er et lille stykke Garmin tilbehør, der er programmeret og placeret i en geocache. Du kan bruge din enhed til at finde en chirp i en geocache. Du kan finde flere oplysninger om chirp i *chirp brugervejledningen* på www.garmin.com.

Aktivering af chirp søgning

1 Vælg **Opsætning > Geocaches**.

2 Vælg **Opsætning af chirp!22 > chirp™ søger > OK**.

Afsendelse og modtagelse af data trådløst

Inden du kan dele data trådløst, skal du være højst 3 m (10 fod) fra en kompatibel Garmin enhed.

Enheden kan sende og modtage data trådløst, når den er parret med en kompatibel Garmin enhed ved hjælp af ANT+® teknologi. Du kan dele waypoints, geocaches, ruter, spor med mere.

1 Vælg **Del trådløst**.

2 Vælg en mulighed:

- Vælg **Send**, og vælg en datatype.

- Vælg **Modtag** for at modtage data fra en anden enhed. Den anden kompatible enhed skal forsøge at sende data.

3 Følg instruktionerne på skærmen.

Indstilling af en alarmpunktsalarm

Alarmpunktsalarmer underretter dig, når du er inden for et angivet område for en bestemt position.

- 1 Vælg **Alarmpkt alarm > Opret alarm**.
- 2 Vælg en kategori.
- 3 Vælg en position.
- 4 Vælg **Brug**.
- 5 Indsæt en radius.

Når du kommer ind i et område med en alarmpunktsalarm, afgiver enheden en tone.

Valg af en profil

Når du skifter til en ny aktivitet, kan du ændre enhedens opsætning ved at ændre profil.

- 1 Vælg **Profilskift**.
- 2 Vælg en profil.

Arealberegning

Beregning af størrelsen på et område

- 1 Vælg **Areal- beregning > Start**.
- 2 Gå langs omkredsen af det område, der skal beregnes.
- 3 Vælg **Beregn**, når du er færdig.

Siden Satellit

Siden Satellit viser din aktuelle position, GPS-nøjagtighed, satellitpositioner og signalstyrke.

GPS-satellitindstillinger

Vælg **Satellit > MENU**.

BEMÆRK: Nogle indstillinger er kun tilgængelige, når Demonst.tilstand er aktiveret.

Demonst.tilstand: Gør det muligt at slå GPS'en fra.

Satellitsystem: Gør det muligt at slå GPS'en til.

Spor op: Angiver, om satellitter skal vises med ringene orienteret med nord mod toppen af displayet eller orienteret med dit aktuelle spor mod toppen af displayet.

Enkel farve: Gør det muligt at vælge, om siden Satellit vises i flere farver eller med en enkelt farve.

Angiv pos. på kort: Gør det muligt at markere din aktuelle position på kortet. Du kan bruge denne position til at oprette ruter eller søge efter gemte positioner.

AutoLocate position: Beregner din GPS-position ved hjælp af funktionen Garmin AutoLocate®.

Garmin oplevelser

Du kan gruppere relaterede emner sammen som en oplevelse. Du kan f.eks. oprette en oplevelse for din seneste vandretur. Oplevelsen kan indeholde sporloggen for turen, fotos fra turen og de geocaches, du har ledt efter. Du kan bruge BaseCamp™ til at oprette og håndtere dine oplevelser. Gå til www.garmin.com/basecamp for at få flere oplysninger.

Send filer til BaseCamp

- 1 Åbn BaseCamp.
- 2 Slut enheden til din computer.

På Windows® computere vises enheden som et flytbart drev eller en bærbar enhed, og hukommelseskortet kan fremstå som et andet flytbart drev. På Mac® computere vises enheden og hukommelseskortet vises som monterede diske.

BEMÆRK: På visse computere med flere netværksdrev vises enhedsdrevene muligvis ikke korrekt. Se i dokumentationen til operativsystemet for at få oplyst, hvordan du tilknytter drevet.

3 Åbn drevet eller diskenheden for **Garmin**.

4 Vælg en funktion:

- Vælg et element fra en tilsluttet enhed, og træk det fra en tilsluttet enhed til My Collection eller en liste.
- Fra BaseCamp skal du vælge **Enhed > Modtag fra enhed** og vælge enheden.

Oprettelse af en oplevelse

Før du kan oprette en oplevelse og sende den til din enhed, skal du downloade BaseCamp på din computer og overføre et spor fra din enhed til din computer (*Send filer til BaseCamp, side 6*).

- 1 Åbn BaseCamp.
- 2 Vælg **Fil > Ny > Garmin Adventure**.
- 3 Vælg et spor, og vælg **Næste**.
- 4 Tilføj evt. elementer fra BaseCamp.
- 5 Udfyld de obligatoriske felter for at navngive og beskrive oplevelsen.
- 6 Hvis du vil skifte omslagsfoto for oplevelsen, skal du vælge **Rediger**, og vælge et andet foto.
- 7 Vælg **Afslut**.

Sådan begynder du på en oplevelse

Før du kan begynde på en oplevelse, skal du sende en oplevelse fra BaseCamp til din enhed (*Send filer til BaseCamp, side 6*).

- 1 Vælg **Oplevelser**.
- 2 Vælg en oplevelse.
- 3 Vælg **Start**.

Brug af VIRB® fjernbetjeningen

Før du kan bruge VIRB fjernbetjeningsfunktionen, skal du aktivere fjernbetjeningsindstillingen på dit VIRB kamera. Se *VIRB seriens brugervejledning* for at få yderligere oplysninger.

VIRB fjernbetjeningsfunktionen gør det muligt at betjene dit VIRB actionkamera ved hjælp af enheden.

- 1 Tænd for VIRB kameraet.
- 2 Vælg **VIRB fj.betj.** på din GPSMAP 65/65s.
- 3 Vent, mens enheden opretter forbindelse til VIRB kameraet.
- 4 Vælg en funktion:
 - Hvis du vil optage video, skal du vælge **REC**.
 - Vælg **Tag foto** for at tage et foto.

Waypoint gennemsnit

Du kan opnå en mere præcis position for et waypoint. Enheden danner et gennemsnit ved at foretage flere aflæsninger på samme position og bruger gennemsnitsværdien til at give en større præcision.

- 1 Vælg **Waypoint Manager**.
- 2 Vælg et waypoint.
- 3 Vælg **MENU > Gns.position**.
- 4 Flyt til waypointet.
- 5 Vælg **Start**.
- 6 Følg instruktionerne på skærmen.
- 7 Når statuslinjen for eksemplets sikkerhed når 100 %, skal du vælge **Satellit**.

Du opnår de bedste resultater ved at indsamle fire til otte eksempler på waypointet, hvor du venter mindst 90 minutter mellem eksemplerne.

Parring af en smartphone med din enhed

- 1 Placer din kompatible smartphone inden for 10 m (33 fod) fra din enhed.
- 2 I hovedmenuen på din enhed skal du vælge **Opsætning > Bluetooth**.
- 3 På din kompatible smartphone skal du aktivere Bluetooth teknologi og åbne Garmin Connect™ appen.
- 4 Følg vejledningen på skærmen i Garmin Connect appen for at parre din enhed.
- 5 Download og åbn Garmin Explore™ appen.
- 6 Log på Garmin Explore appen med dit Garmin Connect brugernavn og din adgangskode.
- 7 Vælg enhedsindstillingen for at parre din enhed med Garmin Explore appen.

Connectede funktioner

Connectede funktioner er tilgængelige for din GPSMAP 65/65s enhed, når du parrer enheden med en kompatibel smartphone ved hjælp af Garmin Connect appen. Yderligere funktioner er tilgængelige, når du tilslutter din parrede enhed til Garmin Explore appen på din smartphone. Gå til www.garmin.com/apps for at få yderligere oplysninger.

EPO-downloads: Giver dig mulighed for at downloade en Extended Prediction Orbit-fil for hurtigt at lokalisere GPS-satellitter og reducere den tid, det tager at få den første GPS-pejling ved hjælp af Garmin Connect app'en.

Garmin Explore: Appen Garmin Explore synkroniserer og deler waypoints, spor og ruter med din enhed. Du kan også downloade kort til din smartphone for at få tilgang offline.

LiveTrack: Lad venner og familie følge dine aktiviteter i realtid. Du kan invitere følgere ved brug af e-mail eller sociale medier, hvilket lader dem se dine live-data på en registreringsside til Garmin Connect.

Telefonmeddelelser: Viser telefonmeddelelser og beskeder på din GPSMAP 65/65s enhed ved hjælp af Garmin Connect appen.

Telefonmeddelelser

Telefonmeddelelser kræver, at en kompatibel smartphone parres med GPSMAP 65/65s enheden. Når din telefon modtager beskeder, sender den meddelelser til din enhed.

Visning af telefonmeddelelser

Før du kan få vist meddelelser, skal du parre din enhed med din kompatible smartphone.

- 1 Vælg **☰ > MENU**.
- 2 Vælg en meddelelse.

Sådan skjules meddelelser

Som standard vises meddelelser på enhedens skærm, når de modtages. Du kan skjule meddelelser, så de ikke vises.

Vælg **Opsætning > Bluetooth > Meddelelser > Skjul**.

Garmin Explore

Garmin Explore webstedet og mobilappen giver dig mulighed for at planlægge dine rejser og anvende cloud storage til dine waypoints, ruter og spor. De tilbyder avanceret planlægning både online og offline, så du får mulighed for at dele og synkronisere data med din kompatible Garmin enhed. Du kan bruge mobilappen til at downloade kort, som du kan bruge, når du er offline, og navigere hvor som helst, uden brug af en mobilenhed.

Du kan downloade Garmin Explore appen fra app-butikken på din smartphone, eller du kan gå til explore.garmin.com.

Ekstra værktøjer i hovedmenuen

Vælg MENU.

Alarm: Indstiller en lydalarm. Hvis du ikke bruger enheden i øjeblikket, kan du indstille enheden til at tænde på et bestemt tidspunkt.

Lommeregner: Viser en lommeregner.

Kalender: Viser en kalender.

Jagt og fiskeri: Viser de bedste datoer og klokkeslæt for jagt og fiskeri i dit område.

Stopur: Gør det muligt at bruge en timer, afmærke en omgang og tage tid på omgange.

Sol og måne: Viser tidspunkter for solopgang og solnedgang samt månefase, baseret på din GPS-position.

Tilpasning af enheden

Tilpasning af datafelterne

Du kan tilpasse de datafelter, der vises på hver hovedside.

- 1 Åbn den side, hvor du vil ændre datafelterne.
- 2 Vælg **MENU**.
- 3 Vælg **Skift datafelter**.
- 4 Vælg det nye datafelt.
- 5 Følg instruktionerne på skærmen.

Datafelter

Visse datafelter kræver, at du navigerer, eller at ANT+ tilbehør viser data.

24 t. Min. temp.: Den laveste registrerede temperatur i de sidste 24 timer. Din enhed skal være tilsluttet en trådløs temperatursensor, for at disse data vises.

24 timer Maksimum temperatur: Den maksimale registrerede temperatur i de sidste 24 timer. Din enhed skal være tilsluttet en trådløs temperatursensor, for at disse data vises.

Afvigelse: Afvejet afstand til venstre eller højre for den oprindelige rute. Du skal være i gang med at navigere, for at disse oplysninger vises.

Alarm-timer: Den aktuelle tid for nedtællingstimeren.

Barometer: Det aktuelle tryk med kalibrering.

Batteriniveau: Den resterende batterilevetid.

Batteriniveau: Retningen fra din aktuelle position til en destination. Du skal være i gang med at navigere, for at disse oplysninger vises.

Dato: Den aktuelle dag, måned og år.

Destinations waypoint: Det sidste punkt på ruten til destinationen. Du skal være i gang med at navigere, for at disse oplysninger vises.

Distancetæller: En løbende beregning af tilbagelagt distance for alle ture. Denne måling slettes ikke ved nulstilling af tripdata.

Distance til destination: Den resterende afstand til den endelige destination. Du skal være i gang med at navigere, for at disse oplysninger vises.

Distance til næste: Den resterende distance til det næste retnings- og afstandspunkt på ruten. Du skal være i gang med at navigere, for at disse oplysninger vises.

Drej: Vinkelforskellen (i grader) mellem pejlingen til din destination og din aktuelle kurs. L betyder drej til venstre. R betyder drej til højre. Du skal være i gang med at navigere, for at disse oplysninger vises.

Dybde: Vanddybden. Din enhed skal være sluttet til en NMEA® 0183 eller NMEA 2000® enhed, der er i stand til at registrere vanddybden.

ETA ved destination: Det anslåede klokkeslæt på dagen, hvor du når den endelige destination (justeret efter den lokale tid

- på destinationen). Du skal være i gang med at navigere, for at disse oplysninger vises.
- ETA ved næste:** Det anslåede klokkeslæt på dagen, hvor du når det næste waypoint på ruten (justeret efter den lokale tid ved waypointet). Du skal være i gang med at navigere, for at disse oplysninger vises.
- ETA ved næste:** Hældningen på tilbagelagt vandret distance til ændringen i lodret distance.
- Fart - gns. i bevægelse:** Den gennemsnitlige hastighed i bevægelse siden den seneste nulstilling.
- Fartgrænse:** Den rapporterede fartbegrænsning for vejen. Ikke tilgængelig på alle kort og i alle områder. Stol altid på vejskiltene med de faktiske fartbegrænsninger.
- Fart - maksimum:** Den højeste hastighed, der er nået siden den seneste nulstilling.
- Fart - sml. gns.:** Den gennemsnitlige hastighed i bevægelse og stoppet siden den seneste nulstilling.
- Gennemsnitsomgang:** Den gennemsnitlige omgangstid for den aktuelle aktivitet.
- Glidhældn. til dest.:** Den påkrævede glidehældning for at stige ned fra din aktuelle position til destinationshøjden. Du skal være i gang med at navigere, for at disse oplysninger vises.
- GPS-højde:** Højden for din aktuelle position ved hjælp af GPS.
- GPS-kurs:** Den retning, du bevæger dig i, baseret på GPS.
- GPS-nøjagtighed:** Fejlmargenen for din nøjagtige position. F.eks. er din GPS-position nøjagtig ned til +/- 3,65 m (12 fod).
- GPS-signalstyrke:** GPS-satellitsignalets styrke.
- GPS-signalstyrke:** Beregningen af stigning (højde) divideret med løb (distance). Hvis du f.eks. kommer 3 m (10 fod) højere op, hver gang du bevæger dig 60 m (200 fod), er stigningen 5 %.
- Højde:** Højden over eller under havets overflade for din aktuelle position.
- Højde - maksimum:** Den største højde, der er nået siden den seneste nulstilling.
- Højde - minimum:** Den laveste højde, der er nået siden den seneste nulstilling.
- Højde over jorden:** Højden for din aktuelle position over havets overflade (hvis kortene indeholder tilstrækkelige oplysninger om højde).
- Kadence:** Antal omdrejninger eller tråd pr. minut. Din enhed skal være tilsluttet kadencesensor (tilbehør), for at disse data vises.
- Klokkeslæt:** Det aktuelle klokkeslæt baseret på din aktuelle position og dine tidsindstillinger (format, tidszone og sommertid).
- Kompasretning:** Den retning, du bevæger dig i, baseret på kompasset.
- Kurs:** Retningen fra din startposition til en destination. Banen kan vises som en planlagt eller indstillet rute. Du skal være i gang med at navigere, for at disse oplysninger vises.
- Kurs:** Stopurstid for den aktuelle omgang.
- Kurs:** Den retning, du bevæger dig i.
- Kurs:** Din puls i hjerteslag pr. minut (bpm). Enheden skal være sluttet til en kompatibel pulsmåler.
- Lodret fart:** Stignings- eller nedstigningshastigheden over tid.
- Lodret fart til dest.:** Stignings- eller nedstigningshastigheden til en forudbestemt højde. Du skal være i gang med at navigere, for at disse oplysninger vises.
- markør:** En pil peger i retning af det næste retnings- og afstandspunkt eller sving. Du skal være i gang med at navigere, for at disse oplysninger vises.
- markør:** Den aktuelle rejsehastighed.
- Næste waypoint:** Det næste punkt på ruten. Du skal være i gang med at navigere, for at disse oplysninger vises.
- Nedstign. - gns.:** Nedstigningens gennemsnitlige lodrette distance.
- Nedstigning - maks.:** Den maksimale nedstigningshastighed i fod pr. minut eller meter pr. minut siden den seneste nulstilling.
- Nedstigning - samlet:** Den samlede højdenedstigning siden den seneste nulstilling.
- Omgange:** Antallet af gennemførte omgange for den aktuelle aktivitet.
- Omgangsdistance:** Den tilbagelagte afstand for den aktuelle omgang.
- Omgivende tryk:** Det ukalibrerede omgivende tryk.
- Opstign. - gns.:** Stigningens gennemsnitlige lodrette distance siden den seneste nulstilling.
- Opstigning - maksimum:** Den maksimale stigningshastighed i fod pr. minut eller meter pr. minut siden den seneste nulstilling.
- Opstigning - samlet:** Den samlede højdestigning siden den seneste nulstilling.
- Position (lgd/brd):** Den aktuelle position i længde- og breddegrad uanset den valgte indstilling for positionsformat.
- Position (valgt):** Den aktuelle position ved brug af den valgte indstilling for positionsformat.
- Position for destination:** Positionen af din endelige destination. Du skal være i gang med at navigere, for at disse oplysninger vises.
- Solnedgang:** Tidspunktet for solnedgang på din GPS-position.
- Solopgang:** Tidspunktet for solopgang på din GPS-position.
- Sporafstand:** Den tilbagelagte afstand for det aktuelle spor.
- Stopur-timer:** Stopurstid for den aktuelle aktivitet.
- Temperatur:** Lufttemperaturen. Din kropstemperatur påvirker temperatursensoren. Din enhed skal være tilsluttet en trådløs temperatursensor, for at disse data vises.
- Temperatur - vand:** Vandtemperaturen. Enheden skal være sluttet til en NMEA 0183-enheden, der er i stand til at registrere vandtemperaturen.
- Tid for seneste omgang:** Stopurstid for den senest gennemførte omgang.
- Tid til destination:** Den anslåede resterende tid, inden du når destination. Du skal være i gang med at navigere, for at disse oplysninger vises.
- Tid til næste:** Den anslåede resterende tid, inden du når det næste retnings- og afstandspunkt på ruten. Du skal være i gang med at navigere, for at disse oplysninger vises.
- Til kurs:** Den retning, du skal bevæge dig i, for at komme tilbage til ruten. Du skal være i gang med at navigere, for at disse oplysninger vises.
- Total omgang:** Stopurtiden for alle de gennemførte omgange.
- Triptæller:** En løbende beregning af den tilbagelagte distance siden den sidste nulstilling.
- Triptid:** En løbende beregning af den tid, du har bevæget dig og ikke bevæget dig, siden den seneste nulstilling.
- Trip tid - bevægelse:** En løbende beregning af den tid, du har bevæget dig, siden den seneste nulstilling.
- Trip tid - stoppet:** En løbende beregning af den tid, du ikke har bevæget dig, siden den seneste nulstilling.
- VMG (Vel. Mde Good):** Hastigheden, hvormed du nærmer dig en destination langs en rute. Du skal være i gang med at navigere, for at disse oplysninger vises.

VMG (Vel. Mde Good): Højdedistancen mellem din aktuelle position og den endelige destination. Du skal være i gang med at navigere, for at disse oplysninger vises.

Systemindstillinger

Vælg **Opsætning > System**.

Satellit: Indstiller satellitsystemet (*Satellitindstillinger*, side 9).

Grænseflade: Indstiller sproget på enheden.

BEMÆRK: Når du ændrer tekstsproget, ændres sproget af brugerindtastede data eller kortdata, f.eks. gadenavne, ikke.

Grænseflade: Indstiller formatet for den serielle grænseflade (*Indstillinger for grænseflader*, side 9).

AA-batteritype: Giver dig mulighed for at ændre den type AA-batterier, du bruger.

BEMÆRK: Denne indstilling er deaktiveret, når NiMH-batteripakken er isat.

Satellitindstillinger

Vælg **Opsætning > System > Satellit**.

Satellitsystem: Indstiller satellitsystemet til kun GPS, flere satellitsystemer eller Demonst.tilstand (GPS off).

Multi-Band: Gør det muligt at bruge flerbåndssystemer på GPSMAP 65/65s enheden.

BEMÆRK: Systemer med flere bånd bruger flere frekvensbånd og giver mulighed for mere ensartede sporlogs og forbedret positionering, når enheden benyttes i udfordrende omgivelser.

GPS og andre satellitsystemer

Brugen af GPS sammen med andre satellitsystemer giver øget ydeevne i udfordrende omgivelser og hurtigere modtagelse af position, end når man kun bruger GPS. Brugen af flere systemer kan dog reducere batterilevetiden hurtigere, end hvis der udelukkende bruges GPS.

Din enhed kan bruge disse GNSS-systemer (Global Navigation Satellite Systems). Systemer med flere bånd bruger flere frekvensbånd og giver mulighed for mere ensartede sporlogs, forbedret positionering, forbedrede multipath-fejl og færre atmosfæriske fejl ved brug af enheden i udfordrende miljøer.

BEMÆRK: Du kan få vist satellitpositioner og tilgængelige satellitsystemer på satellitsiden (*Siden Satellit*, side 6).

GPS-multibånd: En satellitkonstellation, der er bygget af USA, og som anvender det forbedrede L5-signal.

GLONASS: En satellitkonstellation bygget af Rusland.

GALILEO-multibånd: En satellitkonstellation, der er bygget af den Europæiske Rumorganisation, og som anvender det forbedrede L5-signal.

QZSS-multibånd: En satellitkonstellation, der er bygget af Japan, og som anvender det forbedrede L5-signal.

Indstillinger for grænseflader

Vælg **Opsætning > System > Grænseflade**.

Grænseflade: Lader dig bruge enhedens USB-port til de fleste NMEA 0183-kompatible kortlægningsprogrammer ved at oprette en virtuel seriel port.

Garmin-serienummer: Indstiller enheden til at anvende det ejendomsbeskyttede Garmin format til udveksling af waypoint-, rute- og spordata med en computer.

NMEA In/Out: Indstiller enheden til at anvende normal NMEA 0183-output og -input.

Tekst ude: Giver enkelt ASCII-tekstoutput om positions- og hastighedsoplysninger.

MTP: Indstiller enheden til at benytte MTP-protokollen (Media Transfer Protocol) til at få adgang til filsystemet i stedet for masselagringstilstand.

Displayindstillinger

Vælg **Opsætning > Display**.

Tid til lys slukker: Justerer længden af tiden, inden baggrundsbelysningen slukker.

Batterisparetilstand: Sparer batteristrøm og forlænger batterilevetiden ved at slukke for skærmen, når baggrundsbelysningen slukker.

Farver: Ændrer udseendet af skærmbaggrunden og markering af valgte.

Menustil: Ændrer udseendet af menusystemet.

Fasthold skærmbillede: Giver dig mulighed for at gemme billedet på enhedens skærm.

Bluetooth indstillinger

Vælg **Opsætning > Bluetooth**.

Status: Aktiverer Bluetooth trådløs teknologi og viser aktuel forbindelsesstatus.

Meddelelser: Viser eller skjuler smartphone-notifikationer.

Glem telefon: Fjerner den tilsluttede enhed fra listen over parrede enheder. Denne indstilling er kun tilgængelig, når en enhed er parret.

Justering af baggrundsbelysningens lysstyrke

Omfattende brug af skærmens baggrundsbelysning reducerer batteriets levetid væsentligt. Du kan justere lysstyrken for baggrundsbelysningen for at maksimere batterilevetiden.

BEMÆRK: Lysstyrken for baggrundsbelysningen kan være begrænset, når batteriet er næsten brugt op.

- 1 Vælg .
- 2 Vælg  eller .

Enheden kan føles varm, når indstillingen for baggrundsbelysningen er høj.

Indstilling af enhedstoner

Du kan tilpasse tonerne til meddelelser, taster, advarsler om sving og alarmer.

- 1 Vælg **Opsætning > Toner > Toner > OK**.
- 2 Vælg en tone for hver hørbar type.

Marineindstillinger

Vælg **Opsætning > Marine**.

Opsætning af marinealarm: Angiver den korttype, enheden bruger ved visning af marinedata. Nautisk viser forskellige kortfunktioner med forskellige farver, så marine-interessepunkterne bliver lettere at aflæse, og kortet efterligner tegnemethoden fra papirkort. Fiskeri (kræver marinekort) giver en detaljeret visning af bundkonturer og dybdeforhold og forenkler kortvisningen til optimal brug under fiskeri.

Udseende: Angiver udseendet af marin navigationshjælp på kortet.

Opsætning af marinealarm: Indstiller alarmer til at udløses, når du overskrider en bestemt driveafstand, mens du ligger for anker, når du afviger kursen med en bestemt afstand, og når du sejler ind i farvande med en bestemt dybde.

Indstilling af marinealarmer

- 1 Vælg **Opsætning > Marine > Opsætning af marinealarm**.
- 2 Vælg en alarmtype.
- 3 Vælg **OK**.
- 4 Indtast en distance, og vælg **Fuldført**.

Nulstilling af data

Du kan nulstille tripdata, slette alle waypoints, rydde det aktuelle spor eller gendanne standardværdier.

- 1 Vælg **Opsætning** > **Nulstil**.
- 2 Vælg et element, der skal nulstilles.

Ændring af siderækkefølgen

- 1 Vælg **Opsætning** > **Siderækkefølge**.
- 2 Vælg en side.
- 3 Vælg **Flyt**.
- 4 Flyt siden op eller ned på listen.
- 5 Vælg **ENTER**.

TIP: Du kan vælge **PAGE** for at få vist siderækkefølgen.



Tilføjelse af en side

- 1 Vælg **Opsætning** > **Siderækkefølge**.
- 2 Vælg **Tilføj side**.
- 3 Vælg en side, der skal tilføjes.

Fjernelse af en side

- 1 Vælg **Opsætning** > **Siderækkefølge**.
- 2 Vælg en side.
- 3 Vælg **Fjern**.
- 4 Vælg **ENTER**.

Tilpasning af hovedmenuen

Du kan føje elementer til hovedmenuen, slette elementer og ændre elementernes rækkefølge.

- 1 Vælg i hovedmenuen **MENU** > **Skift elementrække**.
- 2 Vælg et menupunkt.
- 3 Vælg en funktion:
 - Vælg **Flyt** for at ændre elementets placering på listen.
 - Vælg **Indsæt** at føje et nyt element til listen.
 - Vælg **Fjern** for at slette et element på listen.

Ændring af måleenhed

Du kan tilpasse måleenhederne for distance og hastighed, højde, dybde, temperatur, tryk og lodret fart.

- 1 Vælg **Opsætning** > **Enheder**.
- 2 Vælg en måletype.
- 3 Vælg måleenhed.

Tidsindstillinger

Vælg **Opsætning** > **Tid**.

Tidsformat: Indstiller enheden til at vise klokkeslættet i 12-timers eller 24-timers format.

Tidszone: Indstiller enhedens tidszone. Automatisk indstiller automatisk tidszonen baseret på din GPS-position.

Indstillinger for positionsformat

BEMÆRK: Du skal ikke ændre positionsformatet eller kortdatum-koordinationssystemet, med mindre du anvender et kort eller søkort, der angiver et andet positionsformat.

Vælg **Opsætning** > **Positionsformat**.

Positionsformat: Indstiller det positionsformat, som en positionsmåling vises i.

Kortdatum: Indstiller det koordinatsystem, som kortet er struktureret i.

Kortsfære: Viser det koordinatsystem, som enheden bruger. Standardkoordinatsystemet er WGS 84.

Indstillinger af højdemåler

BEMÆRK: Højdemåleren er kun tilgængelig med GPSMAP 65s enheder.

Vælg **Opsætning** > **Højdemåler**.

Autokalibrering: Kalibrerer automatisk højdemåleren, hver gang enheden tændes.

Barometer tilstand: Variabel højde lader barometeret måle ændringer i højden, mens du bevæger dig. Fast højde antager, at enheden står stille i en fast højde, så barometertrykket kun ændres pga. vejrforhold.

Trykudvikling: Indstiller, hvordan enheden registrerer trykdata. Gem altid registrerer alle trykdata, hvilket kan være nyttigt, når du ser efter trykfronter.

Plot type: Registrerer højdeændringer over en periode eller en afstand, registrerer barometertrykket over en periode eller registrerer trykændringer i omgivelserne over en periode.

Kalibrer højdemåler: Kalibrerer højdemåleren.

Ruteindstillinger

Enheden beregner ruter optimeret til den type af aktivitet, du laver. De tilgængelige ruteindstillinger varierer baseret på den valgte aktivitet.

Vælg **Opsætning** > **Ruter**.

Aktivitet: Angiver en aktivitet for ruteplanlægning. Enheden beregner ruter optimeret til den type af aktivitet, du laver.

Ruteskift: Angiver, hvordan enheden skal ruteplanlægge fra ét punkt på ruten til det næste. Denne indstilling er kun tilgængelig for visse aktiviteter. Afstand leder dig til det næste punkt på ruten, når du befinder dig inden for den angivne afstand af dit aktuelle punkt.

Lås på vej: Låser den blå trekant, der repræsenterer din position på kortet, på den nærmeste vej.

Profiler

Profiler er en samling af indstillinger, der optimerer din enhed baseret på, hvordan du bruger den. For eksempel er indstillinger og visninger forskellige, alt efter om du bruger enheden til jagt eller til geocaching.

Når du bruger en profil, og du ændrer indstillinger, f.eks. datafelter eller måleenheder, gemmes ændringerne automatisk som en del af profilen.

Oprettelse af en brugerdefineret profil

Du kan tilpasse dine indstillinger og datafelter til en bestemt aktivitet eller tur.

- 1 Vælg **Opsætning** > **Profiler** > **Opret ny profil** > **OK**.
- 2 Tilpas dine indstillinger og datafelter.

Redigering af et profilnavn

- 1 Vælg **Opsætning** > **Profiler**.

- 2 Vælg en profil.
- 3 Vælg **Rediger navn**.
- 4 Indtast det nye navn.

Sletning af en profil

BEMÆRK: Før du kan slette den aktive profil, skal du aktivere en anden profil. Du kan ikke slette en profil, der er aktiv.

- 1 Vælg **Opsætning > Profiler**.
- 2 Vælg en profil.
- 3 Vælg **Slet**.

Enhedsoplysninger

Produktopdateringer

Du skal installere Garmin Express™ (www.garmin.com/express) på din computer. Du kan installere Garmin Explore appen på din smartphone for at uploade dine waypoints, ruter, spor og aktiviteter.

Garmin Express giver hurtig adgang til disse tjenester for Garmin enheder:

- Softwareopdateringer
- Kortopdateringer
- Produktregistrering

Opsætning af Garmin Express

- 1 Tilslut enheden til din computer med et USB-kabel.
- 2 Gå til www.garmin.com/express.
- 3 Følg instruktionerne på skærmen.

Registrering af din enhed

Hjælp os med at give dig bedre support ved at gennemføre vores onlineregistrering i dag. Opbevar den originale købskvittering eller en kopi på et sikkert sted.

- 1 Gå til www.garmin.com/express.
- 2 Log på din Garmin konto.

Visning af oplysninger om lovgivning og overensstemmelse via E-label

Denne enheds label leveres elektronisk. En E-label kan oplyse om de lovpligtige oplysninger, såsom identifikationsnumre fra FCC eller regionale lovkrav, samt tilhørende produkt- og licensoplysninger.

- 1 Vælg **Opsætning**.
- 2 Vælg **Om**.

Montering af karabinhagen

- 1 Placer karabinhagen ① i fastgørelseshullerne på monteringsryggen ② på enheden.



- 2 Skub karabinhagen op, til den falder i hak og låser.

Fjernelse af karabinhagen

Løft bunden af karabinhagen, og skub karabinhagen af monteringsryggen.

Påsætning af håndledsremmen

- 1 Før løkken på håndledsremmen gennem huller i enheden.



- 2 Før den anden ende af remmen gennem løkken, og stram den.

Vedligeholdelse af enheden

BEMÆRK

Undgå kemiske rengøringsmidler, opløsnings- og insektmidler, der kan beskadige plastikkomponenterne og overfladebehandlingen.

Du må ikke opbevare enheden på steder, hvor den kan blive udsat for ekstreme temperaturer i længere tid, da det kan føre til permanente skader på den.

Enheden er vandtæt iht. IEC-standard 60529 IPX7. Den kan tåle utilsigtet nedsænkning i 1 meter vand i 30 minutter. Længere tids nedsænkning kan beskadige enheden. Efter nedsænkningen skal du tørre enheden af og lade den lufttørre, inden den anvendes eller oplades.

Rengør enheden grundigt med rent vand efter udsættelse for klorholdigt vand eller saltvand.

Rengøring af enheden

BEMÆRK

Selv små mængder sved eller fugt kan forårsage korrosion i de elektriske kontakter, når de tilsluttes en oplader. Korrosion kan forhindre opladning og dataoverførsel.

- 1 Rengør enheden med en klud fugtet med en mild rengøringsmiddelopløsning.
- 2 Tør den af.

Efter rengøring skal du lade enheden tørre helt.

Datahåndtering

Du kan gemme filer på din enhed. Enheden har en port til hukommelseskort til ekstra datalagring.

BEMÆRK: Enheden er kompatibel med Windows 7 og nyere samt Mac OS 10.4 og nyere.

Filtyper

Den håndholdte enhed understøtter disse filtyper.

- Filer fra BaseCamp eller HomePort™. Gå til www.garmin.com/trip_planning.
- GPX sporfiler.
- GPX geocache-filer. Gå til www.garmin.com/geocache.
- GGZ geocache-filer. Gå til www.garmin.com/geocache.
- JPEG-fotofiler.

- GPI brugerdefinerede POI filer fra Garmin POI Loader. Gå til www.garmin.com/products/poiloader.

Installation af et hukommelseskort

⚠ ADVARSEL

Brug ikke skarpe genstande til at fjerne batterier, der kan udskiftes af brugeren.

Du kan installere et microSD hukommelseskort, op til 32 GB, i den håndholdte enhed til yderligere lagring eller forudindlæste kort.

- 1 Drej D-ringen mod uret, og træk op i den for at fjerne dækslet.
- 2 Tag batterierne ud.
- 3 Skub kortholderen ① til 🔒, og løft op.
- 4 Placer hukommelseskortet med guldkontakterne nedad.



- 5 Luk kortholderen.
- 6 Skub kortholderen til 🔒 for at låse den.
- 7 Sæt batterierne og dækslet på plads igen.

Tilslutning af enheden til din computer

BEMÆRK

For at forebygge korrosion skal du tørre USB-porten, beskyttelseshætten og det omgivende område grundigt før opladning eller tilslutning til en pc.

Før du kan betjene enheden, mens den er tilsluttet til computeren, skal du isætte batterier. Computerens USB-port giver muligvis ikke tilstrækkelig meget strøm til at betjene enheden.

- 1 Fjern vejrhætten fra mini-USB-porten.
- 2 Tilslut det lille stik på USB-kablet til mini-USB-porten.
- 3 Tilslut det store stik på USB-kablet til mini-USB-porten.
På Windows computere vises enheden som et flytbart drev eller en bærbar enhed, og hukommelseskortet kan fremstå som et andet flytbart drev. På Mac computere vises enheden og hukommelseskortet som monterede diske.

Overførsel af filer til din enhed

- 1 Tilslut enheden til din computer.
På Windows computere vises enheden som et flytbart drev eller en bærbar enhed, og hukommelseskortet kan fremstå som et andet flytbart drev. På Mac computere vises enheden og hukommelseskortet som monterede diske.
BEMÆRK: På visse computere med flere netværksdrev vises enhedsdrevene muligvis ikke korrekt. Se i dokumentationen til operativsystemet for at få oplyst, hvordan du tilknytter drevet.
- 2 Åbn programmet til filsøgning på din computer.
- 3 Vælg en fil.
- 4 Vælg **Rediger > Kopier**.
- 5 Åbn den bærbare enhed, drevet eller diskenheden for enheden eller hukommelseskortet.
- 6 Søg efter en mappe.
- 7 Vælg **Rediger > Indsæt**.

Filen vises på listen over filer i enhedens hukommelse eller på hukommelseskortet.

Sletning af filer

BEMÆRK

Hvis du ikke ved, hvad en fil skal bruges til, må du ikke slette den. Hukommelsen i din enhed indeholder vigtige systemfiler, som ikke må slettes.

- 1 Åbn drevet eller disken **Garmin**.
- 2 Åbn en mappe eller diskenhed, hvis det er nødvendigt.
- 3 Vælg en fil.
- 4 Tryk på tasten **Slet** på tastaturet.

BEMÆRK: Hvis du bruger en Apple® computer, skal du tømme mappen Papirkurv for helt at slette filerne.

Frakobling af USB-kablet

Hvis din enhed er forbundet til din computer som et flytbart drev, skal du frakoble din enhed fra din computer på en sikker måde for at forhindre tab af data. Hvis din enhed er forbundet til din Windows computer som en bærbar enhed, er det ikke nødvendigt at frakoble den på en sikker måde.

- 1 Fuldfør en handling:
 - På Windows computere skal du vælge **Sikker fjernelse af hardware** på proceslinjen og vælge din enhed.
 - For Apple computere skal du vælge enheden og derefter vælge **Fil > Skub ud**.
- 2 Tag kablet ud af computeren.

Specifikationer

Batteritype	To AA-batterier (1,5 V eller lavere alkaline, NiMH eller litium)
Batterilevetid	Op til 16 timer
Vandtæthedsklasse	IEC 60529 IPX7 ¹
Driftstemperaturområde	Fra -20 til 50°C (fra -4 til 122°F)
Temperaturområde ved opladning	Fra 0° til 40°C (fra 32° til 104°F)
Sikkerhedsafstand for kompas	17,5 cm (7 tommer)
Trådløs frekvens/protokol	2,4 GHz ved 3,72 dBm nominelt

Appendiks

Garmin Support Center

Gå til support.garmin.com for at få hjælp og information, bl.a. produktvejledninger, ofte stillede spørgsmål, videoer og kundesupport.

Aktivering af baggrundsbelysning

Vælg en vilkårlig tast for at tænde for baggrundslyset.

Baggrundsbelysningen tænder automatisk, når alarmer og meddelelser vises.

Valgfrit tilbehør

Valgfrit tilbehør, som f.eks. holdere, kort, fitnessstilbehør og reservedele er tilgængelige på <http://buy.garmin.com> eller hos din Garmin forhandler.

tempe™

tempe er en ANT+ trådløs temperatursensor. Du kan fastgøre sensoren på en sikker strop eller en løkke, hvor den eksponeres for den omgivende luft og derfor fungerer som kilde for nøjagtige

¹ Enheden tåler hårdelig udsættelse for vand op til 1 meter i op til 30 minutter. Du kan finde flere oplysninger på www.garmin.com/waterrating.

temperaturoplysninger. Du skal parre tempe med din enhed for at få vist temperaturoplysninger fra tempe.

Parring af ANT+ sensorer

Før du kan foretage parring, skal du tage pulsmåleren på eller installere sensoren.

Parring betyder, at du opretter forbindelse mellem ANT+ trådløse sensorer, f.eks. ved at tilslutte en pulsmåler til din enhed.

1 Placer enheden inden for 3 m (10 fod) fra sensoren.

BEMÆRK: Hold dig 10 m (30 ft) væk fra andre ANT+ sensorer under parringen.

2 Vælg **Opsætning > ANT-sensor** i app-indstillingerne.

3 Vælg din sensor.

4 Vælg **Søg efter ny**.

Når sensoren er parret med din enhed, ændrer sensorens status sig fra **Søger** til **Tilsluttet**.

Tip til parring af ANT+ tilbehør med din Garmin enhed

- Kontroller, at ANT+ tilbehøret er kompatibelt med din Garmin enhed.
- Før du parrer ANT+ tilbehøret med din Garmin enhed, skal du flytte dig 10 m (33 fod) væk fra andet ANT+ tilbehør.
- Bring Garmin enheden inden for rækkevidden på 3 m (10 fod) for ANT+ tilbehøret.
- Når du har parret første gang, genkender din Garmin enhed automatisk ANT+ tilbehøret, hver gang det aktiveres. Denne proces gennemføres automatisk, når du tænder for Garmin enheden, og den tager kun få sekunder, når tilbehøret er aktiveret og fungerer korrekt.
- Når parringen er gennemført, modtager din Garmin enhed kun data fra dit tilbehør, og du kan godt nærme dig andet tilbehør.

Fejlfinding

Genstart af enheden

Hvis enheden holder op med at reagere, skal du muligvis genstarte den. Dette sletter hverken dine data eller indstillinger.

1 Tag batterierne ud.

2 Sæt batterierne i igen.

3 Hold  nede.

Visning af enhedsoplysninger

Du kan se enheds-id, softwareversion, lovgivningsmæssige oplysninger og licensaftale.

Vælg **Opsætning > Om**.

Gendannelse af alle standardindstillinger

Du kan nulstille alle idnstillinger til fabriksindstillingerne.

Vælg **Opsætning > Nulstil > Nulstil alle indstillinger > Ja**.

Indeks

A

adresser, finde **5**
alarmer
 alarmpunkter **6**
 marine **9**
 ur **7**
alarmpunktsalarmer **6**
ANT+ sensorer, parre **13**
ANT+ sensorer, parre **13**
applikationer **7**
arealberegning **6**

B

baggrundsllys **1, 9, 12**
baner, markør **3**
BaseCamp **6, 9, 11**
batteri **1, 11**
 installere **1**
 isætning **1**
 levetid **2**
 maksimere **1, 9**
 opbevaring **1**
 oplade **1**
Bluetooth teknologi **7, 9**
brugerdata, slette **12**

C

chirp **5**
City Navigator **5**
computer, tilslutte **12**

D

data
 opbevare **7**
 overføre **7, 12**
datafelter **7**
dele data **5**
downloade, geocaches **5**

E

enhed, registrering **11**
enheds-ID **13**

F

fejlfinding **10, 13**
filer, overføre **5, 11, 12**

G

Garmin Connect **7**
Garmin Express **11**
 opdatering af software **11**
gendanne, indstillinger **13**
geocaches **5, 11**
 downloade **5**
GLONASS **9**
GPS **6, 9**
 indstillinger **9**
 siden satellit **6**

H

historik, sende til computer **7**
HomePort **11**
hovedmenu **2**
 tilpasse **10**
hukommelseskort **12**
højde **3, 4**
højdemåler **10**
 kalibrere **4**
håndledsrem **11**

I

indstillinger **2, 3, 5, 9, 10, 13**
 enhed **10**
instrumentbræt **3**

J

jagt- og fiskeritider **7**

K

kalender **7**
kalibrere, højdemåler **4**
karabinhage **11**
kompas **3**
 indstillinger **3**
 kalibrere **3**
kort **5**
 indstillinger **2**
 købe **5**
 måle afstande **2**
 navigering **2**
 opdatering **11**
 orientering **2**
 retning **2**
 zoom **2**

L

lommeregner **7**

M

marine
 alarmopsætning **9**
 indstillinger **9**
meddelelser **7**
microSD-kort. Se hukommelseskort
Multibånd **9**
måle afstande **2**
måleenheder **10**

N

navigation **3**
 sådan stopper du **4**
navigering **3**
nulstilling af enheden **10**

O

opbevare data **7, 12**
oplade **1**
oplevelser **6**
overføre
 filer **5, 6, 11**
 spor **5**

P

parre
 ANT+ sensorer **13**
 ANT+ sensorer **13**
 smartphone **7**
positioner
 gemme **4**
 redigere **4**
positionsformat **10**
produktregistrering **11**
profiler **6, 10, 11**

R

registrere enheden **11**
rejseoplysninger, vise **3**
rengøre enhed **11**
rengøring af enheden **11**
ruteplanlægning. Se ruter
ruter **4**
 indstillinger **10**
 navigering **4**
 oprette **4**
 redigere **4**
 slette **4**
 vise på kortet **4**

S

satellitsignaler **6**
 opfange **2**
 siden satellit **6**
Sight N' Go **3**
skærm, indstillinger **9**
slette, alle brugerdata **12**
smartphone **7**
 applikationer **7**
 parre **7**

software

 licens **13**
 opdatering **11**
 version **13**
specifikationer **12**
spor **5, 6**
 indstillinger **5**
 navigering **5**
stopur **7**
systemindstillinger **9**

T

taster **1, 2**
tempe **12**
temperatur **12**
tidsindstillinger **10**
tidspunkter for solopgang og solnedgang **7**
tidszoner **10**
tilbehør **12, 13**
tilpasning af enheden **10**
tilpasse enhed **7**
toner **9**
tripcomputer **3**
tænd/sluk-knap **2**

U

USB **9**
 frakoble **12**
 lagerenhedstilstand **11**
 overføre filer **11**
 stik **1**

V

VIRB fjernbetjening **6**

W

waypoints **4**
 gemme **4**
 navigering **4**
 projicering **4**
 redigere **4, 6**
 slette **4**

