



RV-BBT602 INSTRUCCIONES DE INSTALACIÓN

Información importante sobre seguridad

⚠ ADVERTENCIA

Consulta la guía *Información importante sobre el producto y tu seguridad* que se incluye en la caja del producto y en la que encontrarás advertencias e información importante sobre el producto.

AVISO

El incumplimiento de las precauciones que se indican puede derivar en daños en el vehículo, así como en un rendimiento deficiente del producto.

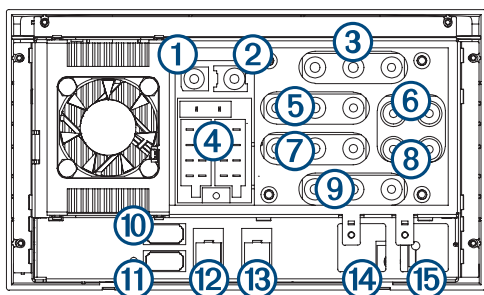
El dispositivo debe instalarse de acuerdo con estas instrucciones.

Desconecta el suministro de alimentación del vehículo antes de iniciar la instalación del producto.

Antes de suministrar alimentación al producto, asegúrate de que está conectado a tierra correctamente, de acuerdo con las instrucciones de instalación.

Debes leer todas las instrucciones de instalación antes de proceder. Si tienes dificultades con la instalación, ponte en contacto con el departamento de asistencia de Garmin®.

Identificar los conectores

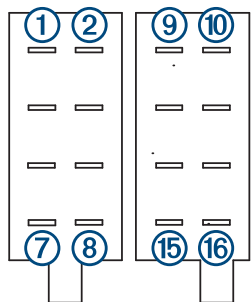


Elemento	Etiqueta	Descripción de los conectores	Notas
①	MIC	Entrada de micrófono	Miniconector mono de 3,5 mm para el micrófono manos libres (incluido)
②	VIDEO IN	Entrada de vídeo	Conector RCA para vídeo compuesto

Elemento	Etiqueta	Descripción de los conectores	Notas
③	ZONE 1 LINE OUT	Salida de línea de la zona 1	Conectores RCA a la izquierda, a la derecha y en el subwoofer
④	Ninguno	Conectores del arnés de cableado	No se incluyen los arneses de cableado. Consulta (<i>Identificar el número PIN</i> , página 1) para obtener información sobre la asignación de las patillas.
⑤	ZONE 2 LINE OUT	Salida de línea de la zona 2	Conectores RCA a la izquierda, a la derecha y en el subwoofer
⑥	AUX 1 INPUT	Entrada auxiliar 1	Conectores RCA a la izquierda y a la derecha
⑦	ZONE 3 LINE OUT	Salida de línea de la zona 3	Conectores RCA a la izquierda, a la derecha y en el subwoofer
⑧	CAMERA AUDIO INPUT/AUX 2 INPUT	Entrada de audio de la cámara o entrada auxiliar 2	Conectores RCA a la izquierda y a la derecha
⑨	ZONE 4 LINE OUT	Salida de línea de la zona 4	Conectores RCA a la izquierda, a la derecha y en el subwoofer
⑩		USB (500 mA)	Reservado para uso del fabricante Compatible únicamente con dispositivos USB de bajo consumo (<500 mA)
⑪	iPad	USB (2,1 A)	Permite interactuar y cargar smartphones y dispositivos USB compatibles
⑫	CAN 1	Bus CAN 1	Permite conectarse a un mando a distancia NRX con cable mediante un adaptador (se vende por separado)
⑬	CAN 2	Bus CAN 2	Reservado para la integración del vehículo
⑭	N/D	Puerto de radiodifusión de audio digital (DAB)	Permite conectarse a un módulo FUSION® DAB y una antena compatibles
⑮	N/D	Antena AM/FM	Permite conectarse a la antena del vehículo. Puede que necesite utilizar el adaptador incluido.

Identificar el número PIN

Puedes utilizar este diagrama y esta tabla de asignación de las patillas para crear un arnés de cableado para este dispositivo.



Cuando la casilla de verificación está marcada, la base está suministrando alimentación y transfiriendo datos a los mandos a distancia NRX conectados.

Conectar los controles del volante en vehículos FIAT™ Ducato

Si el vehículo FIAT Ducato ofrece controles de audio desde el volante, debes utilizar el cable adaptador incluido para conectar los controles a la base del sistema estéreo.

- 1 Conecta el cable adaptador incluido al conector de los controles del volante en el panel de control.
- 2 Conecta el cable adaptador al puerto de la base del sistema estéreo.

Conectar el cable de señal de la cámara trasera en vehículos FIAT

Si el vehículo FIAT dispone de cámara trasera, es posible que necesites realizar una modificación en el arnés de cableado para que la cámara se active cuando el vehículo se desplace marcha atrás.

- 1 Examina el arnés de cableado del vehículo FIAT e identifica el cable correspondiente a las luces de marcha atrás, si está disponible.
- 2 Selecciona una opción:
 - Si el arnés de cableado del vehículo FIAT incluye un cable de luz de marcha atrás, comprueba que coincide con la patilla 15 del arnés de cableado del sistema RV-BBT602 (*Identificar el número PIN, página 1*).
 - Si el arnés de cableado del vehículo FIAT no incluye un cable de luz de marcha atrás, extiende el cable de luz de marcha atrás desde el vehículo y conéctalo al arnés de cableado del vehículo FIAT, haciendo que coincida con la patilla 15 del arnés de cableado del sistema RV-BBT602 (*Identificar el número PIN, página 1*).

Pin	Función
①	Altavoz: izquierdo de la zona 2 positivo (+)
②	Altavoz: izquierdo de la zona 2 negativo (-)
③	Altavoz: izquierdo de la zona 1 positivo (+)
④	Altavoz: izquierdo de la zona 1 negativo (-)
⑤	Altavoz: derecho de la zona 1 positivo (+)
⑥	Altavoz: derecho de la zona 1 negativo (-)
⑦	Altavoz: derecho de la zona 2 positivo (+)
⑧	Altavoz: derecho de la zona 2 negativo (-)
⑨	Conmutador de encendido positivo (entrada de +12 V CC)
⑩	Toma de tierra negativa (-)
⑪	Señal del amplificador (salida de +12 V CC)
⑫	Atenuación
⑬	No aplicable
⑭	Entrada de alimentación positiva (entrada de +12 V CC)
⑮	Cámara trasera (+12 V CC para activar la función)
⑯	Silenciar teléfono (a tierra para activar la función)

Conectar un mando a distancia FUSION NRX

Conecta un mando a distancia FUSION NRX (no incluido) a la base del sistema estéreo mediante un cable adaptador (no incluido). Puedes adquirir un mando a distancia NRX y el cable adaptador que necesitas en tu distribuidor FUSION.

Puedes conectar hasta tres mandos a distancia NRX directamente a la base del sistema estéreo sin conectarlos a una fuente de alimentación adicional. Si deseas conectar más de tres mandos a distancia NRX a la base del sistema estéreo, deberás conectarlos a una fuente de alimentación adicional. Consulta las instrucciones que se proporcionan con el mando a distancia para obtener más información.

- 1 Instala los mandos a distancia NRX siguiendo las instrucciones que se proporcionan con los mismos.
- 2 Dirige el cable de red desde la red del mando a distancia NRX a la ubicación de la base del sistema estéreo.
- 3 Conecta el cable adaptador al puerto CAN 1 en la parte posterior de la base del sistema estéreo.
- 4 Conecta el cable desde la red del mando a distancia NRX al cable adaptador.
- 5 Selecciona una opción:
 - Si la red del mando a distancia NRX se conecta a una fuente de alimentación adicional, continúa con la instalación de la base.
 - Si la red del mando a distancia NRX no se conecta a una fuente de alimentación adicional, continúa con el siguiente paso.
- 6 Enciende el sistema estéreo.
- 7 En el sistema estéreo del reproductor de música, selecciona > Ajustes > Alimentación NRX.

Instalar la base

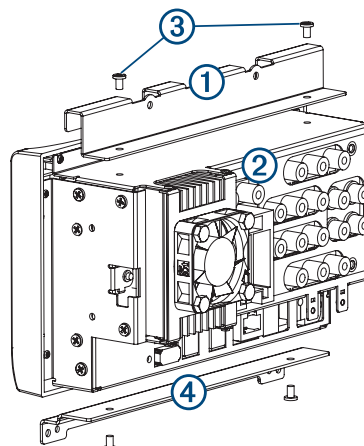
Debes utilizar el soporte incluido para instalar la base en un tipo de vehículo concreto.

El paquete del producto incluye los componentes de montaje necesarios para fijar el soporte a la base. El paquete del producto no incluye los componentes de montaje para fijar el soporte al panel de control o a la pantalla del panel de control.

Instalar el soporte en vehículos FIAT Ducato

Debes utilizar los tornillos suministrados para fijar el soporte a la base.

- 1 Coloca la mitad superior del soporte ① en la base ②, alineando los orificios del soporte con los de la parte superior de la base.



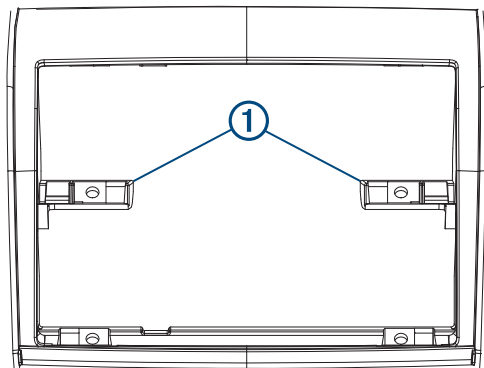
- 2 Utilizando los tornillos suministrados ③, fija el soporte a la parte superior de la base.

- 3 Repite el mismo procedimiento con la mitad inferior del soporte ④.

Preparar el panel de control de un FIAT Ducato para la instalación

El panel de control de un FIAT Ducato debe modificarse para admitir un sistema estéreo doble DIN.

- 1 Si fuera necesario, retira la pantalla del panel de control o sus componentes para alcanzar la ubicación de montaje del sistema estéreo.
- 2 Con un cuchillo para uso general u otra herramienta similar, retira las fijaciones de montaje de plástico del centro de la ubicación de montaje del sistema estéreo ①.



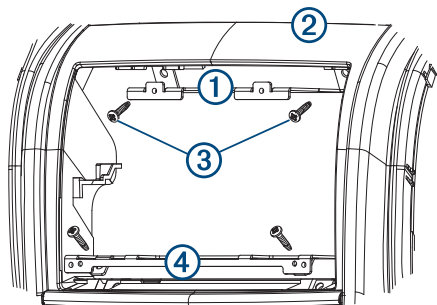
Instalar la base en el panel de control de un FIAT

Antes de instalar la base en el panel de control, debes instalar el soporte en la base.

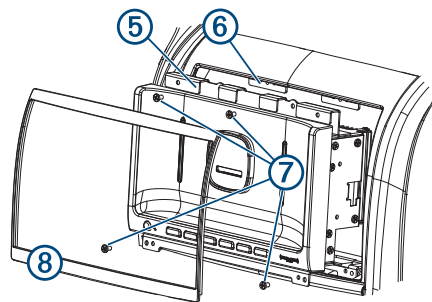
El paquete del producto no incluye los tornillos necesarios para fijar el soporte del panel de control al mismo.

El paquete del producto incluye los tornillos necesarios para fijar el soporte de la base al soporte del panel de control.

- 1 Coloca el soporte superior del panel de control ① en el panel de control ②, alineando los orificios del soporte con los del panel de control.



- 2 Fija la parte superior del soporte del panel de control al mismo mediante los tornillos ③ (no incluidos).
- 3 Repite el procedimiento con el soporte inferior del panel de control ④.
- 4 En el interior del panel de control, conecta todos los cables necesarios a la base.
- 5 Coloca la base en el panel de control y conecta el soporte de la base ⑤ al soporte del panel de control ⑥ mediante los tornillos incluidos ⑦.

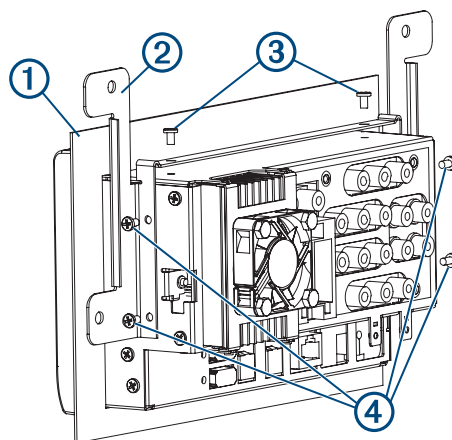


- 6 Coloca el bisel ⑧ en la parte delantera de la base. Los imanes mantienen el bisel en su sitio.

Instalar el soporte en la base para vehículos Mercedes-Benz® Sprinter™

Debes utilizar los tornillos suministrados para fijar el soporte a la base.

- 1 Retira la película protectora de la junta ① y deslízala en la base con el adhesivo hacia la parte delantera de esta.
- 2 Coloca cada soporte ② en la base, alineando los orificios del soporte con los de los laterales y la parte superior de la base.



- 3 Utilizando los tornillos suministrados, fija cada soporte a la parte superior ③ y a los laterales ④ de la base.

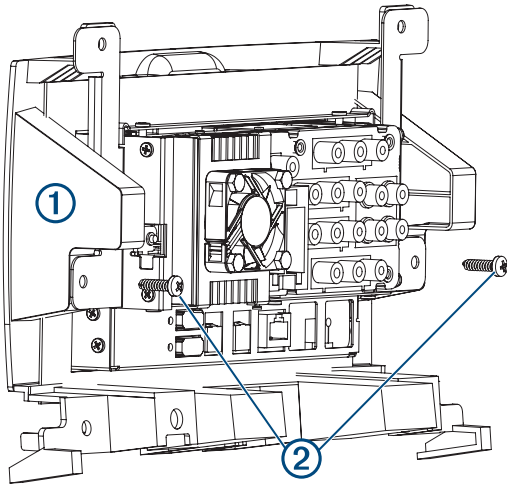
Instalar la base en un panel de control Mercedes-Benz Sprinter

Antes de instalar la base en el panel de control, debes instalar la junta y los soportes en la base.

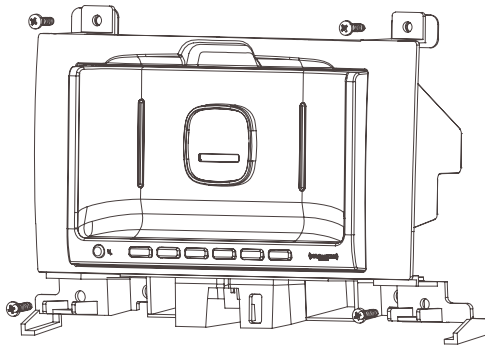
El paquete del producto no incluye los componentes de montaje necesarios para fijar el soporte de la base al panel de control o a la pantalla del panel de control.

- 1 Si fuera necesario, retira la pantalla del panel de control o sus componentes para alcanzar la ubicación de montaje del sistema estéreo.
- 2 Coloca la base en la pantalla del panel de control ①, alineando los orificios superiores del soporte con los de la pantalla del panel de control.

FIAT™ es una marca comercial de la corporación italiana FCA Group Marketing S.P.A.
El número de registro COFETEL/IFETEL puede ser revisado en el manual a través de la siguiente página de internet.



- 3 Fija la base a la pantalla del panel de control utilizando los tornillos autorroscantes ② en los orificios inferiores del soporte.
- 4 En el interior del panel de control, conecta todos los cables necesarios a la base.
- 5 Coloca la pantalla del panel de control en el panel y fíjalo utilizando los tornillos en los orificios superiores e inferiores.



- 6 Si fuera necesario, vuelve a instalar el resto de los componentes del panel de control.

Especificaciones

Especificaciones del sistema de control remoto de la serie RV-BBT602

Rango de temperatura de funcionamiento	De -20 °C a 60 °C (de -4 °F a 140 °F)
Rango de temperaturas de carga (adaptador del vehículo)	De 0 °C a 40 °C (de 32 °F a 104 °F)
Tipo de entrada de alimentación	Alimentación del vehículo mediante una base de la serie RV-BBT602 o un accesorio de montaje aprobado y un cable de alimentación para el vehículo. Alimentación de CA utilizando un accesorio opcional solo para uso en casa o en la oficina.
Tipo de pila/batería	Ión-litio recargable, 3,7 V de CC
Entrada	Máximo 5 V de CC, 2 A
Protocolos de conexión inalámbrica	Tecnología inalámbrica Bluetooth® de 2,4 GHz Tecnología inalámbrica Wi-Fi® de 2,4 GHz

© 2017 Garmin Ltd. o sus subsidiarias
Garmin®, el logotipo de Garmin, FUSION® y el logotipo de Fusion son marcas comerciales de Garmin Ltd. o sus subsidiarias, registradas en Estados Unidos y en otros países. Estas marcas comerciales no se podrán utilizar sin autorización expresa de Garmin.