



REFERÊNCIA TÉCNICA PARA GARMIN BLUENET™ TECNOLOGIA DE REDE

Visão geral da tecnologia Garmin BlueNet

Esta referência fornece informações técnicas sobre tecnologia Garmin BlueNet, componentes Garmin BlueNet e instruções gerais de criação de redes Garmin BlueNet, incluindo as melhores práticas ao criar uma rede Garmin BlueNet que inclua dispositivos que utilizem a tecnologia Marine Network Garmin® legada.

Garmin BlueNet é um protocolo de comunicação de rede baseado em padrões que atua como sucessor da atual tecnologia Marine Network Garmin usada para a comunicação entre dispositivos marítimos Garmin.

A tecnologia Garmin BlueNet adiciona ou aprimora esses recursos de rede:

- Utiliza protocolos de rede baseados em padrões.
- Requer configuração mínima ou nenhuma.
- Suporta uma velocidade de conexão de rede de até 1 Gbps. Suporta mais fluxos de vídeo e melhores resoluções, e permite sensores e dispositivos mais avançados.
- Usa conectores marítimos compactos e resistentes à água.
- É compatível com dispositivos de terceiros, como câmeras IP, sem necessitar de um acoplador de isolamento PoE Garmin Marine Network.
- É compatível com dispositivos Marine Network Garmin legados ao usar um gateway Garmin BlueNet 30.

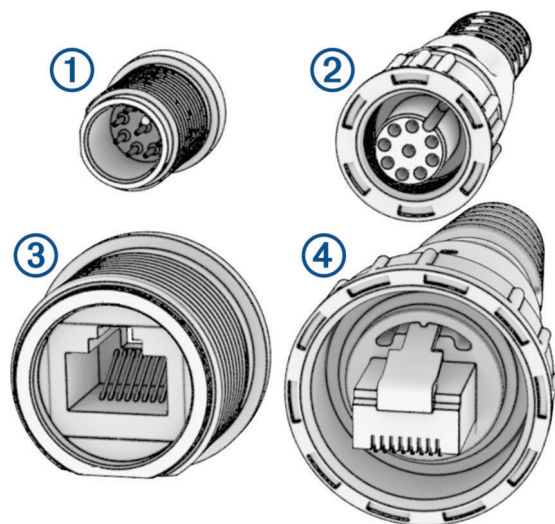
Principais diferenças entre a rede Garmin BlueNet e a Marine Network Garmin legada

Embora a Marine Network Garmin legada seja um protocolo de comunicação baseado em Ethernet, a tecnologia Garmin BlueNet a melhora de muitas maneiras.

- Cabeamento
 - Os cabos da Marine Network Garmin legada consistem em dois pares torcidos para dados e dois pares torcidos para a funcionalidade de ativação.
 - Os cabos de rede Garmin BlueNet consistem em quatro pares torcidos combinados para dados e para a funcionalidade de ativação de Wake on Lan (WoL).
- Conectores
 - A Marine Network Garmin legada usa conectores de rede RJ45 padrão. Embora sejam um padrão da indústria, os conectores RJ45 não são ideais para uso em um ambiente marinho e exigem grandes colares de fixação resistentes à água.
 - A rede Garmin BlueNet usa conectores compactos, de tamanho semelhante a um conector NMEA 2000®, projetados para roteamento e manutenção de conexões em um ambiente marinho.

Identificação do conector de rede

Você pode identificar dispositivos Garmin BlueNet e cabos e dispositivos Marine Network Garmin legados e cabos examinando as portas e os conectores.



①	Porta do dispositivo Garmin BlueNet Esta porta pode ser toda preta em alguns dispositivos mais antigos e azul em dispositivos mais recentes e atuais.
②	Conector do cabo Garmin BlueNet
③	Porta do dispositivo Marine Network Garmin legado
④	Cabo do conector Marine Network Garmin legado

Garmin BlueNet Planejamento de rede

Embora a tecnologia Garmin BlueNet seja bastante simples e fácil de instalar, o planejamento adequado é útil, especialmente ao criar uma rede que contenha dispositivos Garmin BlueNet e dispositivos Marine Network Garmin legados. Construir uma rede incorretamente pode impedir que os dispositivos se comuniquem conforme esperado.

AVISO

Você deve incluir um chartplotter Garmin BlueNet, como um chartplotter da série 9000 GPSMAP®, ao criar uma rede Garmin BlueNet. Se não houver um chartplotter Garmin BlueNet disponível, você deve ligar todos os dispositivos utilizando cabos e adaptadores Marine Network Garmin legados.

Ao projetar uma rede, deve-se começar criando um diagrama da rede. Ao criar o diagrama, seja o mais detalhado possível, observando essas considerações.

- Inclua todos os dispositivos que pretende conectar à rede
 - Identifique quais dispositivos são compatíveis com a tecnologia Garmin BlueNet e quais suportam a Marine Network Garmin legada e agrupe os dois tipos de dispositivos por seu tipo de rede ([Compatibilidade do dispositivo Garmin BlueNet, página 25](#)).
 - Determine se a rede necessita de um gateway Garmin BlueNet 30 ([Conectar dispositivos Marine Network Garmin legados a uma rede Garmin BlueNet, página 4](#)).
 - Preste atenção ao conector de rede ou conectores de cada dispositivo para determinar a necessidade de adaptadores ([Cabos adaptadores Garmin BlueNet, página 23](#)).
- Anote a localização aproximada na embarcação para cada um dos dispositivos conectados.
- Meça as distâncias entre a localização de cada dispositivo.

Ao planejar uma rede Garmin BlueNet, consulte as diretrizes e exemplos adicionais nas seções a seguir.

Redes que contêm apenas dispositivos Garmin BlueNet

Criar uma rede que consiste apenas em dispositivos Garmin BlueNet é muito simples, com poucas considerações.

AVISO

Não é possível ligar um dispositivo Marine Network Garmin legado diretamente a um chartplotter Garmin BlueNet ou um interruptor Garmin BlueNet 20, o que resultará em um fraco desempenho da rede. Se você pretende conectar um dispositivo Marine Network Garmin legado a uma rede Garmin BlueNet, deve instalar um gateway Garmin BlueNet 30 ([Conectar dispositivos Marine Network Garmin legados a uma rede Garmin BlueNet, página 4](#)).

- Você deve confirmar se o dispositivo Garmin BlueNet suporta a tecnologia de rede observando o tipo de conector ([Identificação do conector de rede, página 2](#)) e consultando a referência de compatibilidade neste documento ([Compatibilidade do dispositivo Garmin BlueNet, página 25](#)).
- Alguns dispositivos, como um chartplotter GPSMAP série 9000, têm várias portas NETWORK na parte posterior.
 - Quando um dispositivo tem várias portas Garmin BlueNet NETWORK, ele funciona como um interruptor de rede e você pode conectar dispositivos Garmin BlueNet adicionais para abrir portas no dispositivo.
 - Por exemplo, se você tiver dois chartplotters GPSMAP 9224, cada um deles tem quatro portas NETWORK na parte posterior. Depois de conectá-los utilizando um cabo de rede Garmin BlueNet, você pode conectar até seis dispositivos Garmin BlueNet adicionais às portas abertas dos chartplotters.
- Alguns dispositivos, como um radar de matriz aberta GMR™ xHD3, têm uma única porta NETWORK.
 - Quando um dispositivo tem uma única porta Garmin BlueNet NETWORK, ele deve se conectar a outro dispositivo com várias portas para que os dados possam ser compartilhados com outros dispositivos Garmin BlueNet.
 - Se necessário, você pode instalar um interruptor Garmin BlueNet 20 se não houver portas abertas suficientes em outros dispositivos na rede.

Conectar dispositivos Marine Network Garmin legados a uma rede Garmin BlueNet

Você pode conectar muitos dispositivos Marine Network Garmin legados a uma rede Garmin BlueNet usando um gateway Garmin BlueNet 30.

Consulte estas considerações e exemplos para obter informações sobre como organizar a sua rede Garmin BlueNet ao conectar dispositivos Marine Network Garmin legados.

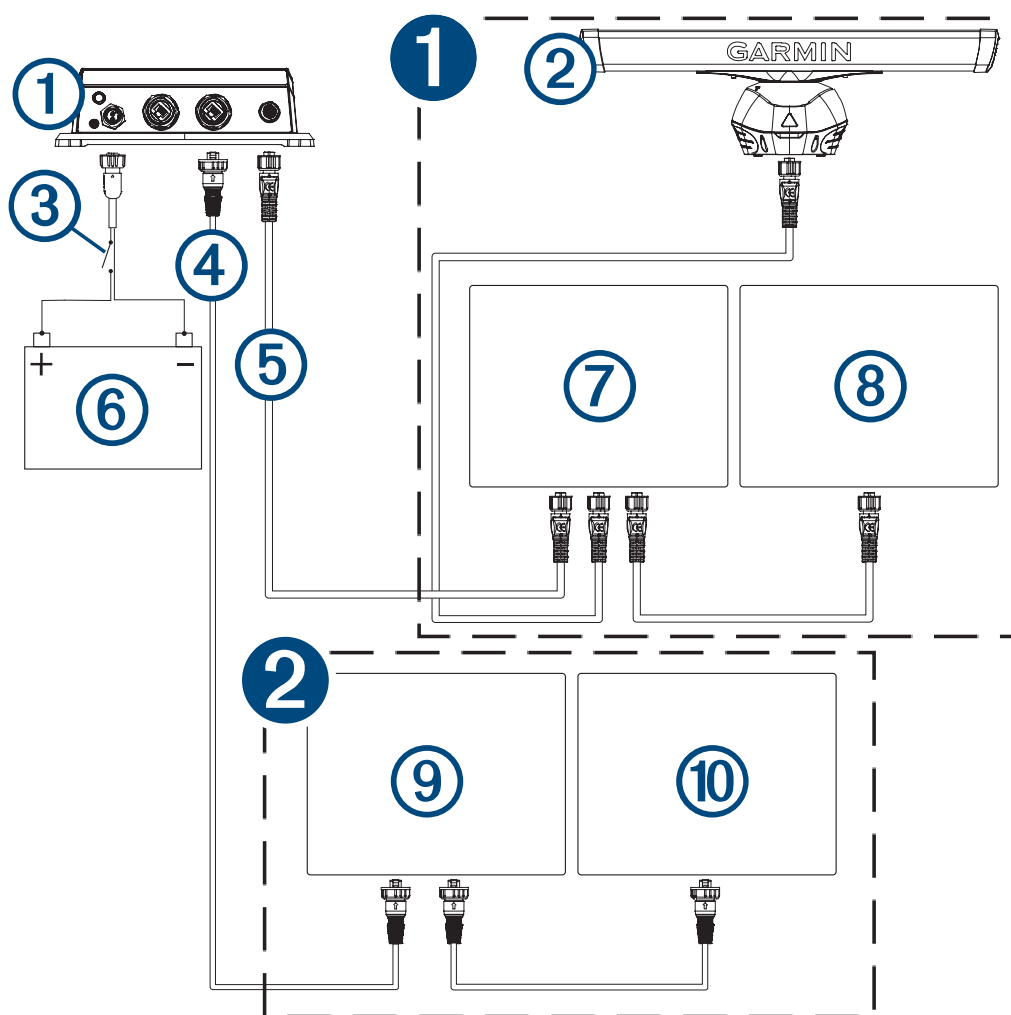
Considerações importantes ao usar um Gateway Garmin BlueNet 30

Há coisas importantes a considerar ao conectar dispositivos Marine Network Garmin legados a uma rede Garmin BlueNet para garantir o melhor desempenho e comunicação entre todos os dispositivos na rede.

- Você deve conectar apenas um gateway Garmin BlueNet 30 a uma rede Garmin BlueNet. Conectar mais de um gateway causará problemas de desempenho da rede.
- Você pode conectar até dois dispositivos Marine Network Garmin legados diretamente ao gateway Garmin BlueNet 30 porque o gateway tem duas portas Marine Network Garmin legadas.
- Se houver mais de dois dispositivos Marine Network Garmin legados que pretende conectar ao gateway, você deve conectá-los uns aos outros utilizando um ou mais chartplotters com várias portas NETWORK ou um interruptor GMS™ 10. Apenas um chartplotter interconectado ou o interruptor GMS 10 precisa se conectar ao gateway, mas você pode utilizar ambas as portas Marine Network Garmin legadas no gateway, se isso for o melhor para a sua instalação.
- Se houver mais de um dispositivo Garmin BlueNet legado que pretende conectar ao gateway, você deve conectar os dispositivos um ao outro utilizando um ou mais chartplotters com várias portas Garmin BlueNet NETWORK ou um interruptor Garmin BlueNet 20. Apenas um chartplotter interconectado ou o interruptor Garmin BlueNet 20 podem se conectar ao gateway porque o gateway tem apenas uma porta Garmin BlueNet NETWORK.

Garmin BlueNet Exemplo de rede que contém dispositivos Marine Network Garmin legados

Consulte este diagrama para entender melhor como conectar dispositivos Marine Network Garmin legados a uma rede Garmin BlueNet usando um gateway Garmin BlueNet 30.



Item	Descrição	Notas
1	Dispositivos de rede Garmin BlueNet	<p>Todos os dispositivos de rede Garmin BlueNet devem se conectar uns aos outros ou a um interruptor Garmin BlueNet 20.</p> <p>Apenas um dispositivo de rede Garmin BlueNet ou interruptor Garmin BlueNet 20 pode se conectar ao gateway Garmin BlueNet 30 para se comunicar com os dispositivos Marine Network Garmin legados.</p> <p>Dependendo dos tipos de dispositivos que você planeja conectar, pode ser necessário seguir requisitos ao construir a rede (Requisitos e considerações de conexão de rede para dispositivos Garmin BlueNet específicos, página 7).</p>
2	Dispositivos Marine Network Garmin legados	<p>Se você tiver mais de dois dispositivos Marine Network Garmin legados, esses dispositivos devem se conectar um ao outro ou a um interruptor GMS 10.</p> <p>Apenas um dispositivo Marine Network Garmin legado ou interruptor GMS 10 precisam se conectar ao gateway Garmin BlueNet 30 para se comunicarem com os dispositivos de rede Garmin BlueNet.</p> <p>Se você tiver apenas dois dispositivos Marine Network Garmin legados, poderá conectá-los ao gateway Garmin BlueNet 30 sem primeiro conectá-los um ao outro.</p>

Item	Descrição	Notas
①	Gateway Garmin BlueNet 30	<p>Todos os dispositivos de rede Garmin BlueNet devem ser conectados em um "lado" do gateway, e todos os dispositivos Marine Network Garmin legados devem ser conectados ao outro "lado".</p> <p>AVISO</p> <p>Somente um gateway Garmin BlueNet 30 pode ser instalado em uma rede mista. A tentativa de instalar mais de um gateway em uma rede resultará em desempenho insatisfatório ou ausência de comunicação entre os dispositivos.</p>
②	Radar Garmin BlueNet	
③	Interruptor de energia ou ignição (não incluso)	Você deve conectar o gateway Garmin BlueNet 30 à energia por meio da ignição ou de outro interruptor físico. O dispositivo continua consumindo energia quando o sistema está desligado e descarrega a bateria se estiver conectado diretamente.
④	Cabo Marine Network Garmin legado	Os cabos Marine Network Garmin têm conectores maiores que se parecem mais com um conector de rede comum RJ45.
⑤	Cabo de rede Garmin BlueNet	<p>Os cabos de rede Garmin BlueNet têm conectores menores para facilitar o roteamento e a instalação dos cabos.</p> <p>OBSERVAÇÃO: embora tenham uma aparência semelhante, os cabos de rede Garmin BlueNet não são iguais aos cabos NMEA 2000 e você não pode usá-los de forma intercambiável.</p>
⑥	Fonte de alimentação de 12 a 24 VCC	O gateway Garmin BlueNet 30 deve ser conectado à energia usando o cabo de alimentação incluído.
⑦	O interruptor Garmin BlueNet 20 ou chartplotter Garmin BlueNet	Se você estiver usando um interruptor Garmin BlueNet 20, a prática recomendada é conectar esse interruptor ao gateway. Se não estiver utilizando um interruptor, pode conectar um chartplotter com múltiplas portas de rede Garmin BlueNet ou um chartplotter Garmin BlueNet individual ao gateway, dependendo dos tipos de dispositivos da embarcação.
⑧	Chartplotter Garmin BlueNet ou outro dispositivo	OBSERVAÇÃO: você deve ter pelo menos um chartplotter Garmin BlueNet no barco. O gateway Garmin BlueNet 30 não é necessário sem um chartplotter Garmin BlueNet.
⑨	Interruptor GMS 10 ou chartplotter Marine Network Garmin legado	Se você estiver usando um interruptor GMS 10, a prática recomendada é conectar esse interruptor ao gateway. Se não estiver utilizando um interruptor, pode conectar um chartplotter com múltiplas portas Marine Network Garmin legadas ou até dois dispositivos Marine Network Garmin legados individuais ao gateway, dependendo dos tipos de dispositivos da embarcação.
⑩	Chartplotter Marine Network Garmin legado ou outro dispositivo	

Requisitos e considerações de conexão de rede para dispositivos Garmin BlueNet específicos

Como existem alguns requisitos de dispositivo exclusivos a serem considerados ao criar uma rede Garmin BlueNet que contenha dispositivos Marine Network Garmin legados, essas situações específicas podem ser confusas. Ao criar uma rede Garmin BlueNet que contenha esses dispositivos, você deve construir a rede corretamente para que todos os dispositivos conectados se comuniquem de forma eficaz. Você pode usar estes exemplos para entender melhor como conectar corretamente dispositivos terceirizados e Garmin específicos a uma rede Garmin BlueNet.

Dispositivos Garmin com conectores de rede pequenos

Muitos dispositivos Garmin foram produzidos com conectores de rede pequenos antes da introdução da tecnologia de rede Garmin BlueNet, e esses dispositivos foram produzidos com um adaptador que permitia que eles se conectassem a uma rede Marine Network Garmin legada e funcionassem. Ao determinar a melhor maneira de conectar esses tipos de dispositivos ao construir uma rede Garmin BlueNet, observe estas considerações.

- Todos os dispositivos Garmin com conectores de rede pequenos devem se conectar a um chartplotter Garmin BlueNet ou interruptor 20 Garmin BlueNet para obter o melhor desempenho.
OBSERVAÇÃO: se o dispositivo tiver sido fornecido com um adaptador, o adaptador não é necessário ao conectar diretamente a um chartplotter Garmin BlueNet ou interruptor Garmin BlueNet 20.
- Se você tiver atualmente um dispositivo Garmin com um conector de rede pequeno instalado e conectado a um chartplotter Marine Network Garmin legado ou interruptor 10 GMS no seu barco, não é necessário desconectá-lo e voltar a conectar o dispositivo para que possa conectá-lo um chartplotter Garmin BlueNet. Estes dispositivos continuarão a funcionar como esperado quando conectados por meio do gateway Garmin BlueNet 30, embora seja preferível conectá-los a um chartplotter Garmin BlueNet ou interruptor Garmin BlueNet 20 se a instalação permitir.
- Na primeira vez que efetuar uma atualização de software marítimo em um chartplotter Garmin BlueNet conectado, todos os dispositivos conectados serão atualizados para se comunicarem corretamente na rede Garmin BlueNet.

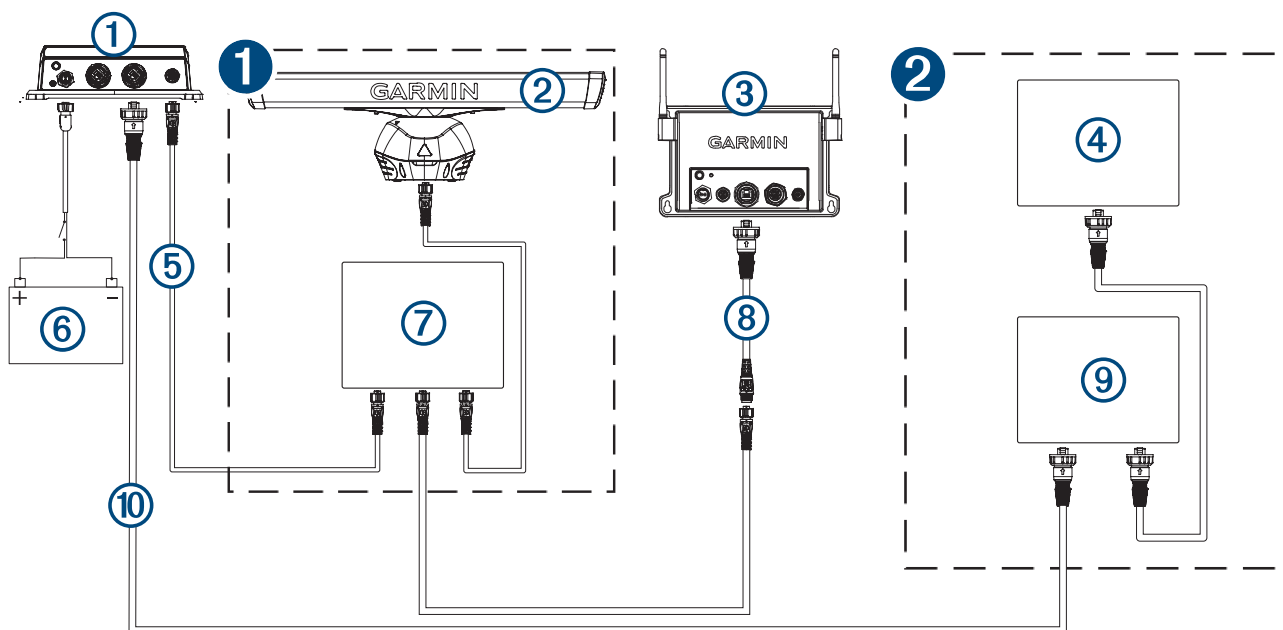
Rede Garmin BlueNet com um hub OnDeck™ GTB 10 e dispositivos Marine Network Garmin legados

Se a sua rede Garmin BlueNet incluir um hub OnDeck GTB 10 e dispositivos Marine Network Garmin legados, você deve conectar o hub OnDeck GTB 10 diretamente a um chartplotter Garmin BlueNet ou interruptor Garmin BlueNet 20 para uma funcionalidade adequada.

Você deve utilizar a rede Garmin BlueNet adequada para o cabo adaptador RJ45 (010-12531-01) para conectar um hub OnDeck GTB 10 diretamente a um chartplotter Garmin BlueNet ou interruptor Garmin BlueNet 20.

AVISO

Esta é uma exceção notável ao requisito comum para conectar dispositivos Marine Network Garmin legados por meio de um gateway Garmin BlueNet 30. Conectar um hub OnDeck GTB 10 a uma rede Garmin BlueNet por meio de um gateway Garmin BlueNet 30 resultará em problemas de desempenho da rede.



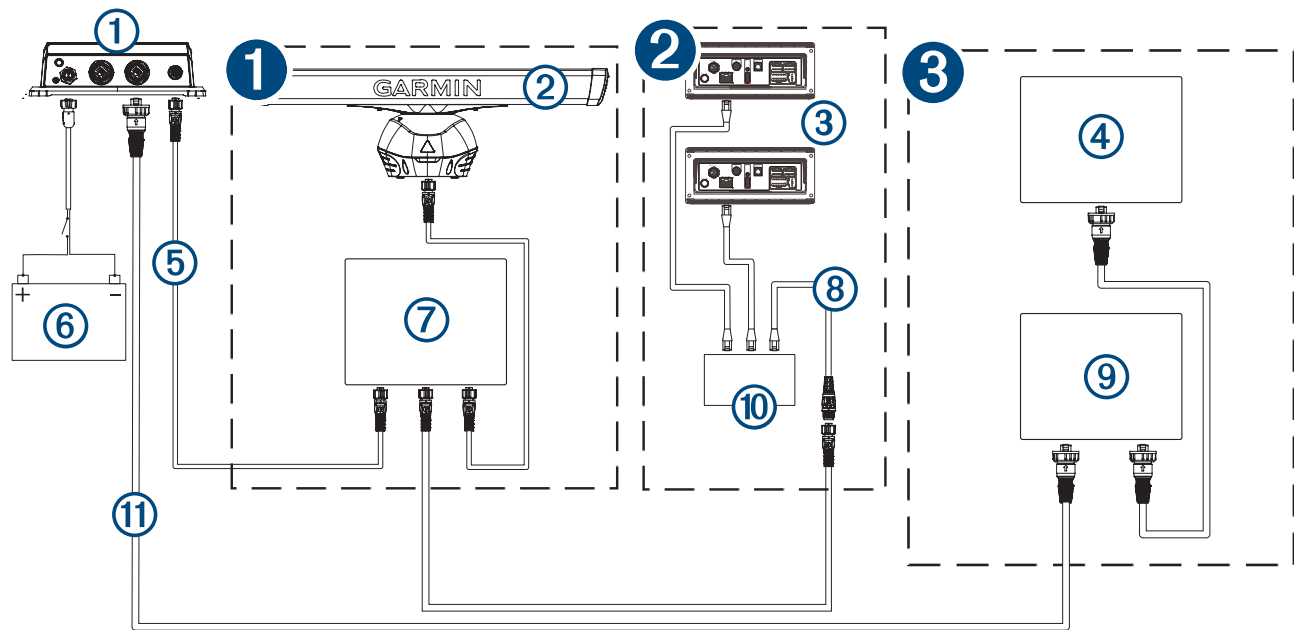
Item	Descrição	Notas
1	Dispositivos de rede Garmin BlueNet	Todos os dispositivos de rede Garmin BlueNet devem se conectar uns aos outros ou a um interruptor Garmin BlueNet 20.
2	Dispositivos Marine Network Garmin legados	Se você tiver mais de dois dispositivos Marine Network Garmin legados, esses dispositivos devem se conectar um ao outro ou a um interruptor GMS 10. Se você tiver apenas dois dispositivos Marine Network Garmin legados, poderá conectá-los ao gateway Garmin BlueNet 30 sem primeiro conectá-los um ao outro.

Item	Descrição	Notas
①	Gateway Garmin BlueNet 30	
②	Radar Garmin BlueNet	
③	Hub OnDeck GTB 10	<p>AVISO</p> <p>Você deve conectar um hub OnDeck GTB 10 diretamente a um chartplotter Garmin BlueNet ou um interruptor Garmin BlueNet 20. Conectar um hub OnDeck GTB 10 por meio de um gateway Garmin BlueNet 30 resultará em fraco desempenho da rede.</p>
④	Chartplotter Marine Network Garmin legado ou outro dispositivo	
⑤	Cabo de rede Garmin BlueNet	
⑥	Fonte de alimentação	Embora não esteja ilustrado neste diagrama, todos os dispositivos devem se conectar à alimentação de acordo com as instruções de instalação fornecidas com o dispositivo.
⑦	Chartplotter Garmin BlueNet	
⑧	Marine Network Garmin legado para cabo adaptador Garmin BlueNet (010-12531-01)	<p>AVISO</p> <p>Você não deve utilizar este cabo para conectar outros dispositivos Marine Network Garmin legados diretamente a um dispositivo Garmin BlueNet. Para além do hub OnDeck GTB 10, você deve conectar outros dispositivos Marine Network Garmin legados compatíveis a uma rede Garmin BlueNet utilizando um gateway Garmin BlueNet 30.</p>
⑨	Interruptor GMS 10 ou chartplotter Marine Network Garmin legado	
⑩	Cabo Marine Network Garmin legado	

Rede Garmin BlueNet com sistemas estéreos Fusion PartyBus™ e dispositivos Marine Network Garmin legados

Se você tiver conectado múltiplos sistemas estéreos Fusion® compatíveis utilizando a tecnologia de rede Fusion PartyBus e pretender conectar um deles a um chartplotter, deve conectar um dos sistemas estéreo ou um interruptor de terceiros dedicado aos sistemas estéreo de rede Fusion PartyBus a um chartplotter Garmin BlueNet ou interruptor Garmin BlueNet 20 para obter o melhor desempenho.

Você deve utilizar a rede Garmin BlueNet adequada para o cabo adaptador RJ45 (010-12531-02) para conectar um sistema estéreo de rede Fusion ou interruptor de terceiros a um chartplotter Garmin BlueNet ou interruptor Garmin BlueNet 20.



Item	Descrição	Notas
1	Dispositivos de rede Garmin BlueNet	Todos os dispositivos de rede Garmin BlueNet devem se conectar uns aos outros ou a um interruptor Garmin BlueNet 20.
2	Sistemas estéreo de rede Fusion PartyBus	Você deve ligar um dos sistemas estéreo ou um interruptor de terceiros dedicado aos sistemas estéreo de rede Fusion PartyBus diretamente a um chartplotter Garmin BlueNet ou um interruptor Garmin BlueNet 20 para obter o melhor desempenho.
3	Dispositivos Marine Network Garmin legados	Se você tiver mais de dois dispositivos Marine Network Garmin legados, esses dispositivos devem se conectar um ao outro ou a um interruptor GMS 10. Se você tiver apenas dois dispositivos Marine Network Garmin legados, poderá conectá-los ao gateway Garmin BlueNet 30 sem primeiro conectá-los um ao outro.

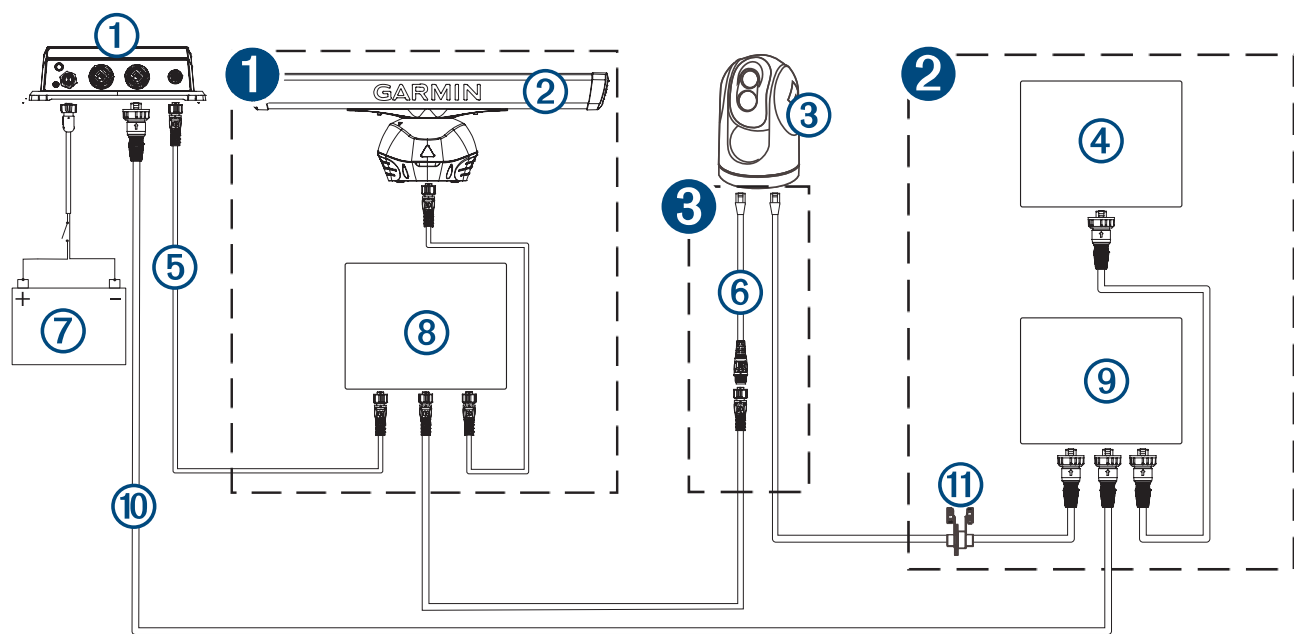
Item	Descrição	Notas
①	Gateway Garmin BlueNet 30	
②	Radar Garmin BlueNet	
③	Sistema estéreo Fusion PartyBus, como um Apollo™ RA770	
④	Chartplotter Marine Network Garmin legado ou outro dispositivo	
⑤	Cabo de rede Garmin BlueNet	
⑥	Fonte de alimentação	Embora não esteja ilustrado neste diagrama, todos os dispositivos devem se conectar à alimentação de acordo com as instruções de instalação fornecidas com o dispositivo.
⑦	Chartplotter Garmin BlueNet	
⑧	RJ45 para cabo adaptador Garmin BlueNet (010-12531-02)	<p>AVISO</p> <p>Você não deve utilizar este cabo para conectar outros dispositivos Marine Network Garmin legados diretamente a um dispositivo Garmin BlueNet. Para além dos sistemas estéreo Fusion PartyBus e das câmeras IP compatíveis, você deve conectar outros dispositivos Marine Network Garmin legados a uma rede Garmin BlueNet utilizando um gateway Garmin BlueNet 30.</p>
⑨	Interruptor GMS 10 ou chartplotter Marine Network Garmin legado	
⑩	Interruptor de rede de terceiros	Ao criar uma rede Fusion PartyBus com vários sistemas estéreo, você pode usar um ou mais interruptores de rede de terceiros para conectar os sistemas estéreo. Você deve conectar o interruptor a um dispositivo Garmin BlueNet. Se você tiver apenas um sistema estéreo Fusion PartyBus usando uma conexão com fio, poderá conectá-lo ao dispositivo Garmin BlueNet sem um interruptor.
⑪	Cabo Marine Network Garmin legado	

Rede Garmin BlueNet com uma câmera IP e um chartplotter Marine Network Garmin legado

- Se a rede Garmin BlueNet incluir uma câmera IP compatível e pelo menos um chartplotter Marine Network Garmin legado, você tem duas opções para conectar a câmera, sem problemas de desempenho. Você pode usar a opção mais fácil para implementar na sua rede:
- Conectar a câmera a um chartplotter Garmin BlueNet ou a um interruptor Garmin BlueNet 20 usando um cabo Garmin BlueNet **sem** um isolador PoE.
 - Conectar a câmera a um chartplotter Marine Network Garmin ou a um interruptor GMS 10 **com** um acoplador de isolamento PoE Marine Network Garmin (010-10580-10).

AVISO

Algumas jurisdições podem proibir ou regular a gravação de áudio e vídeo ou tirar fotografias. As jurisdições podem exigir que todas as partes tenham conhecimento da gravação e forneçam consentimento antes de gravar áudio e vídeo ou tirar fotografias. É sua responsabilidade conhecer e cumprir todas as leis, regulamentos e quaisquer outras restrições em sua jurisdição.



Item	Descrição	Notas
1	Dispositivos de rede Garmin BlueNet	Todos os dispositivos de rede Garmin BlueNet devem se conectar uns aos outros ou a um interruptor Garmin BlueNet 20.
2	Dispositivos Marine Network Garmin legados	Se você tiver mais de dois dispositivos Marine Network Garmin legados, esses dispositivos devem se conectar um ao outro ou a um interruptor GMS 10. Se você tiver apenas dois dispositivos Marine Network Garmin legados, poderá conectá-los ao gateway Garmin BlueNet 30 sem primeiro conectá-los um ao outro.
3	Conexão da câmera IP	Se a rede Garmin BlueNet incluir uma câmera IP compatível e pelo menos um chartplotter Marine Network Garmin, você pode conectá-lo a um dispositivo Garmin BlueNet ou a uma rede Marine Network Garmin legada, dependendo do que é mais fácil de implementar na sua rede. OBSERVAÇÃO: você deve conectar uma câmera IP compatível a dispositivos Marine Network Garmin legados ou a dispositivos Garmin BlueNet. Não é possível conectar uma única câmera diretamente a ambos os tipos de dispositivos, mesmo se a câmera tiver duas portas RJ45.

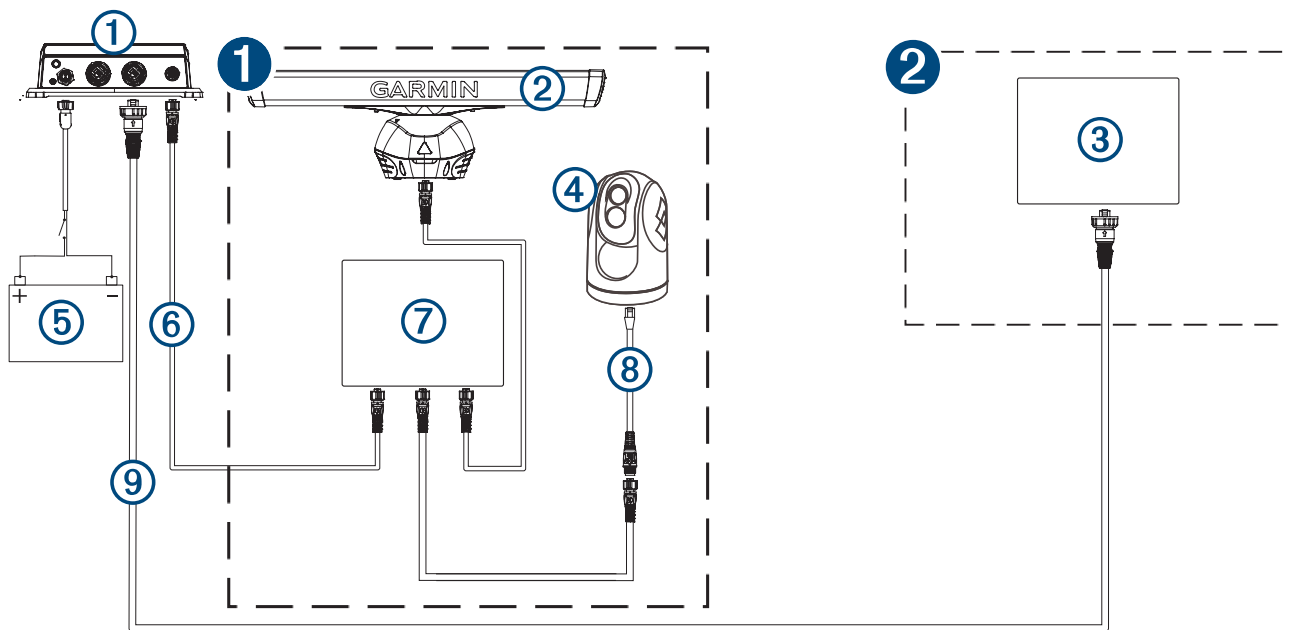
Item	Descrição	Notas
①	Gateway Garmin BlueNet 30	
②	Radar Garmin BlueNet	
③	Câmera IP compatível	
④	Chartplotter Marine Network Garmin legado ou outro dispositivo	
⑤	Cabo de rede Garmin BlueNet	
⑥	RJ45 para cabo adaptador Garmin BlueNet (010-12531-02)	<p>AVISO</p> <p>Você não deve utilizar este cabo para conectar outros dispositivos Marine Network Garmin legados diretamente a um dispositivo Garmin BlueNet. Para além dos sistemas estéreo Fusion PartyBus e das câmeras IP compatíveis, você deve conectar outros dispositivos Marine Network Garmin legados compatíveis a uma rede Garmin BlueNet utilizando um gateway Garmin BlueNet 30.</p>
⑦	Fonte de alimentação	Embora não esteja ilustrado neste diagrama, todos os dispositivos devem se conectar à alimentação de acordo com as instruções de instalação fornecidas com o dispositivo.
⑧	Chartplotter Garmin BlueNet	
⑨	Interruptor GMS 10 ou chartplotter Marine Network Garmin legado	
⑩	Cabo Marine Network Garmin legado	
⑪	Acoplador de isolamento PoE Marine Network Garmin (010-10580-10)	<p>AVISO</p> <p>Ao conectar uma câmera IP compatível a um chartplotter Marine Network Garmin legado ou a um interruptor GMS 10, você deve instalar um acoplador de isolamento PoE (010-10580-10) na conexão da câmera. Conectar uma câmera IP compatível ao chartplotter Marine Network Garmin legado ou a um interruptor GMS 10 sem um acoplador de isolamento PoE pode danificar os dispositivos Garmin, a câmera, ou ambos.</p>

Rede Garmin BlueNet com uma câmera IP e sem chartplotter Marine Network Garmin legado

Se a sua rede Garmin BlueNet incluir uma câmera IP compatível, mas não contiver quaisquer chartplotters Marine Network Garmin legados, você deve conectar a câmera a um chartplotter Garmin BlueNet ou interruptor Garmin BlueNet 20 para uma funcionalidade adequada (não é necessário um isolador PoE).

AVISO

Algumas jurisdições podem proibir ou regular a gravação de áudio e vídeo ou tirar fotografias. As jurisdições podem exigir que todas as partes tenham conhecimento da gravação e forneçam consentimento antes de gravar áudio e vídeo ou tirar fotografias. É sua responsabilidade conhecer e cumprir todas as leis, regulamentos e quaisquer outras restrições em sua jurisdição.



Item	Descrição	Notas
1	Dispositivos de rede Garmin BlueNet	Todos os dispositivos de rede Garmin BlueNet devem se conectar uns aos outros ou a um interruptor Garmin BlueNet 20.
2	Dispositivo ou dispositivos Marine Network Garmin legados (não chartplotters)	Se houver mais de dois dispositivos Marine Network Garmin legados (que não são chartplotters neste caso), estes dispositivos devem conectar-se a um interruptor GMS 10. Se houver apenas dois dispositivos Marine Network Garmin legados (que não são chartplotters neste caso), você poderá conectá-los ao gateway Garmin BlueNet 30 sem conectá-los a um interruptor GMS 10 primeiro.

Item	Descrição	Notas
①	Gateway Garmin BlueNet 30	
②	Radar Garmin BlueNet	
③	Dispositivo Marine Network Garmin legado (não chartplotter)	
④	Câmera IP de terceiros	Se não houver chartplotters Marine Network Garmin legados conectados à rede Garmin BlueNet por meio de um Garmin BlueNet 30, você deve conectar qualquer câmera IP compatível a um dispositivo Garmin BlueNet para uma funcionalidade adequada.
⑤	Fonte de alimentação	Embora não esteja ilustrado neste diagrama, todos os dispositivos devem se conectar à alimentação de acordo com as instruções de instalação fornecidas com o dispositivo.
⑥	Cabo de rede Garmin BlueNet	
⑦	Chartplotter Garmin BlueNet	
⑧	RJ45 para cabo adaptador Garmin BlueNet (010-12531-02)	<p>Ao conectar uma câmera IP compatível a um dispositivo Garmin BlueNet, não é necessário um isolador de potência PoE.</p> <p>AVISO</p> <p>Você não deve utilizar este cabo para conectar outros dispositivos Marine Network Garmin legados diretamente a um dispositivo Garmin BlueNet. Para além dos sistemas estéreo Fusion PartyBus e das câmeras IP compatíveis, você deve conectar outros dispositivos Marine Network Garmin legados compatíveis a uma rede Garmin BlueNet utilizando um gateway Garmin BlueNet 30.</p>
⑨	Cabo Marine Network Garmin legado	

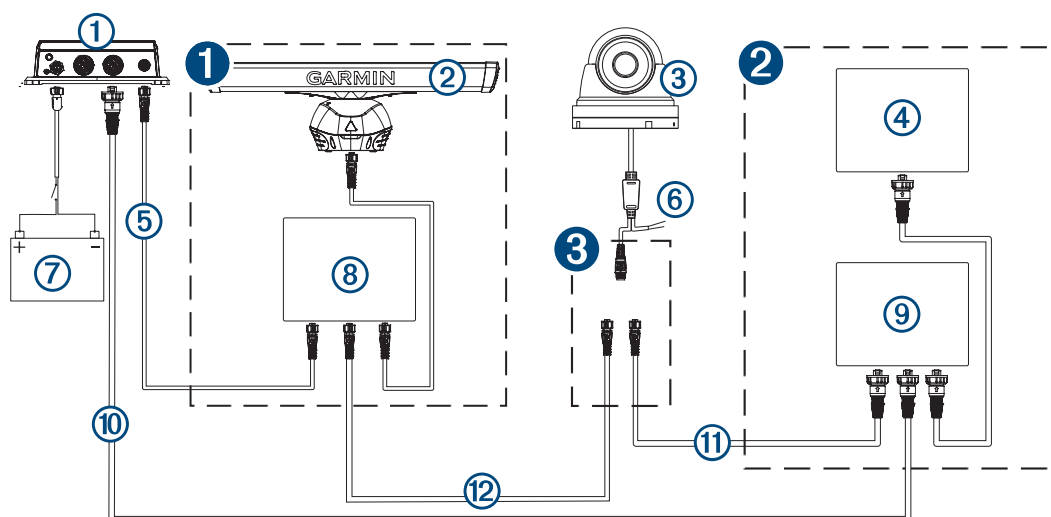
Rede Garmin BlueNet com câmera GC™ 200 sem módulo de energia

Se a sua rede Garmin BlueNet incluir uma câmera GC 200 que não se conecta usando o módulo de energia opcional (010-12527-00) e houver pelo menos um chartplotter Marine Network Garmin legado, você tem duas opções para conectar a câmera, sem problemas de desempenho. Você pode usar a opção mais fácil para implementar na sua rede:

- Você pode conectar a câmera a um chartplotter Garmin BlueNet ou a um interruptor Garmin BlueNet 20 usando um cabo Garmin BlueNet.
- Você pode conectar a câmera a um chartplotter Marine Network Garmin ou a um interruptor GMS 10 usando um cabo adaptador (010-12531-01).

AVISO

Algumas jurisdições podem proibir ou regular a gravação de áudio e vídeo ou tirar fotografias. As jurisdições podem exigir que todas as partes tenham conhecimento da gravação e forneçam consentimento antes de gravar áudio e vídeo ou tirar fotografias. É sua responsabilidade conhecer e cumprir todas as leis, regulamentos e quaisquer outras restrições em sua jurisdição.



Item	Descrição	Notas
1	Dispositivos de rede Garmin BlueNet	Todos os dispositivos de rede Garmin BlueNet devem se conectar uns aos outros ou a um interruptor Garmin BlueNet 20.
2	Dispositivos Marine Network Garmin legados	Se você tiver mais de dois dispositivos Marine Network Garmin legados, esses dispositivos devem se conectar um ao outro ou a um interruptor GMS 10. Se você tiver apenas dois dispositivos Marine Network Garmin legados, poderá conectá-los ao gateway Garmin BlueNet 30 sem primeiro conectá-los um ao outro.
3	Conexão da câmera GC 200	Se a sua rede Garmin BlueNet inclui pelo menos um chartplotter Marine Network Garmin legado, você pode conectar a câmera GC 200 a um dispositivo Garmin BlueNet ou a uma Marine Network Garmin legada, dependendo do que é mais fácil de implementar na sua rede. OBSERVAÇÃO: você deve conectar uma câmera GC 200 a dispositivos Marine Network Garmin legados ou a dispositivos Garmin BlueNet. Não é possível conectar uma única câmera diretamente a ambos os tipos de dispositivos.

Item	Descrição	Notas
①	Gateway Garmin BlueNet 30	
②	Radar Garmin BlueNet	
③	Câmera GC 200	
④	Chartplotter Marine Network Garmin legado ou outro dispositivo	
⑤	Cabo de rede Garmin BlueNet	
⑥	Fios de alimentação da câmera GC 200	A câmera GC 200 deve conectar-se à alimentação de acordo com as instruções de instalação fornecidas com a câmera.
⑦	Fonte de alimentação	Embora não esteja ilustrado neste diagrama, todos os dispositivos devem se conectar à alimentação de acordo com as instruções de instalação fornecidas com o dispositivo.
⑧	Chartplotter Garmin BlueNet	
⑨	Interruptor GMS 10 ou chartplotter Marine Network Garmin legado	
⑩	Cabo Marine Network Garmin legado	
⑪	Garmin BlueNet para cabo adaptador Marine Network Garmin legado (010-12531-01)	Este cabo adaptador pode ter sido incluído na caixa do produto com a câmera GC 200.
⑫	Cabo de rede Garmin BlueNet	Este cabo pode ter sido incluído na câmera GC 200. Você pode usar um cabo de rede mais longo Garmin BlueNet (vendido separadamente) ou estender o cabo fornecido conforme necessário.

Rede Garmin BlueNet com câmera GC 200 usando um módulo de energia

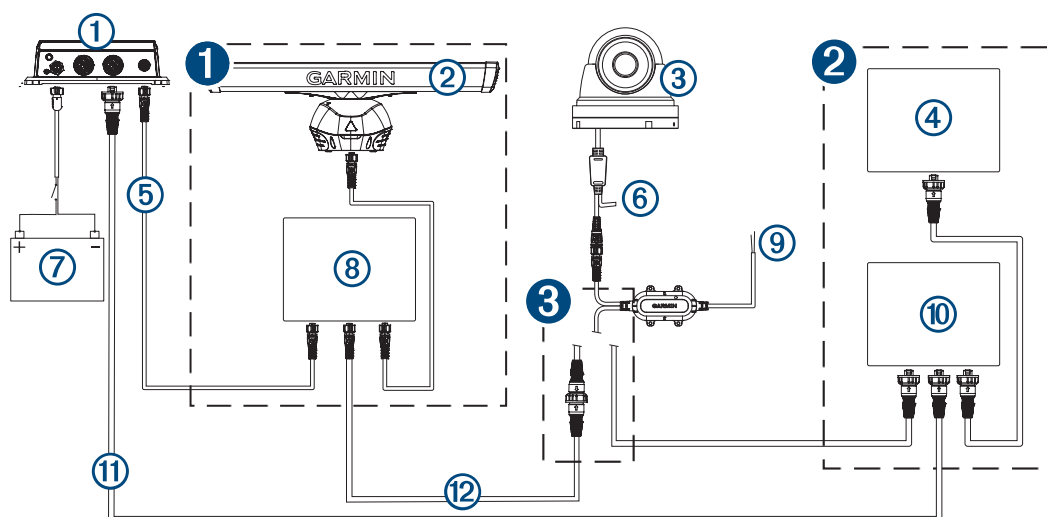
Se a sua rede Garmin BlueNet incluir uma câmera GC 200 que se conecta usando o módulo de energia opcional (010-12527-00) para um sistema de 12 a 24 VCC e pelo menos um chartplotter Marine Network Garmin legado, você tem duas opções para conectar o módulo de alimentação da câmera, sem problemas de desempenho.

Você pode usar a opção mais fácil para implementar na sua rede:

- Você pode conectar o módulo de energia da câmera a um chartplotter Garmin BlueNet ou a um interruptor Garmin BlueNet 20 usando um cabo adaptador (010-13094-00).
- Você pode conectar o módulo de energia da câmera diretamente a um chartplotter Marine Network Garmin legado ou a um interruptor GMS 10.

AVISO

Algumas jurisdições podem proibir ou regular a gravação de áudio e vídeo ou tirar fotografias. As jurisdições podem exigir que todas as partes tenham conhecimento da gravação e forneçam consentimento antes de gravar áudio e vídeo ou tirar fotografias. É sua responsabilidade conhecer e cumprir todas as leis, regulamentos e quaisquer outras restrições em sua jurisdição.

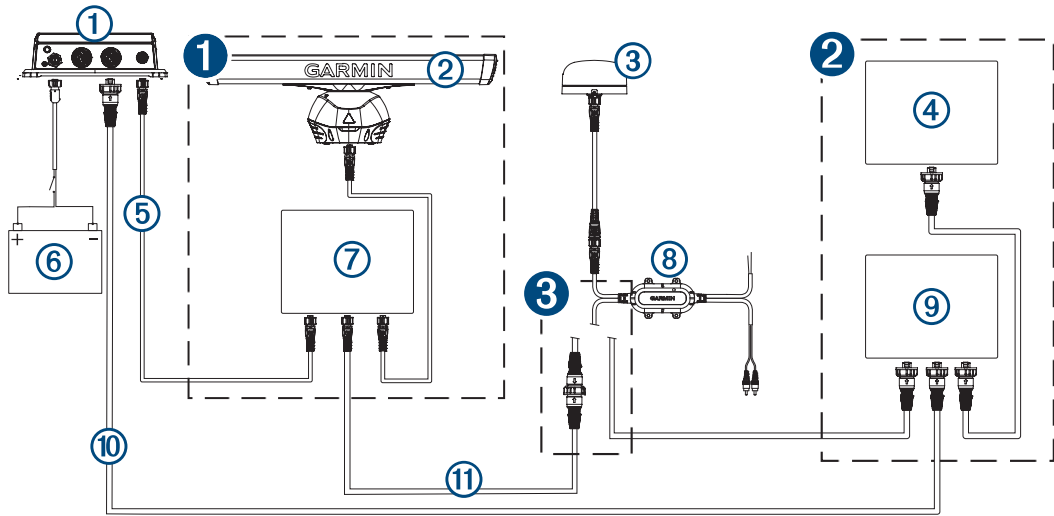


Item	Descrição	Notas
1	Dispositivos de rede Garmin BlueNet	Todos os dispositivos de rede Garmin BlueNet devem se conectar uns aos outros ou a um interruptor Garmin BlueNet 20.
2	Dispositivos Marine Network Garmin legados	Se você tiver mais de dois dispositivos Marine Network Garmin legados, esses dispositivos devem se conectar um ao outro ou a um interruptor GMS 10. Se você tiver apenas dois dispositivos Marine Network Garmin legados, poderá conectá-los ao gateway Garmin BlueNet 30 sem primeiro conectá-los um ao outro.
3	Conexão do módulo de energia da câmera GC 200	Se a sua rede Garmin BlueNet incluir pelo menos um chartplotter Marine Network Garmin legado, você pode conectar o módulo de energia da sua câmera GC 200 a um dispositivo Garmin BlueNet ou a uma Marine Network Garmin legada, dependendo do que é mais fácil de implementar na sua rede. OBSERVAÇÃO: você deve conectar uma câmera GC 200 a dispositivos Marine Network Garmin legados ou a dispositivos Garmin BlueNet. Não é possível conectar uma única câmera diretamente a ambos os tipos de dispositivos.

Item	Descrição	Notas
①	Gateway Garmin BlueNet 30	
②	Radar Garmin BlueNet	
③	Câmera GC 200	
④	Chartplotter Marine Network Garmin legado ou outro dispositivo	
⑤	Cabo de rede Garmin BlueNet	
⑥	Fios de alimentação da câmera GC 200	<div>AVISO</div> <p>Se estiver usando um módulo de alimentação para ligar a câmera a um sistema de 24 VCC, você não deve conectar os fios de alimentação da cablagem da câmera. Apenas o módulo de energia deve conectar-se a uma fonte de alimentação. Conectar os fios da cablagem da câmera a um sistema de 24 VCC sem usar um módulo de energia danificará a câmera.</p>
⑦	Fonte de alimentação	Embora não esteja ilustrado neste diagrama, todos os dispositivos devem se conectar à alimentação de acordo com as instruções de instalação fornecidas com o dispositivo.
⑧	Chartplotter Garmin BlueNet	
⑨	Fios de energia do módulo de energia	Você deve conectar o módulo de energia para a câmera GC 200 a uma fonte de alimentação de 12 a 24 Vcc.
⑩	Interruptor GMS 10 ou chartplotter Marine Network Garmin legado	
⑪	Cabo Marine Network Garmin legado	
⑫	Marine Network Garmin legado para cabo adaptador Garmin BlueNet (010-13094-00)	

Rede Garmin BlueNet com uma antena GXM™

- Se a sua rede Garmin BlueNet incluir uma antena GXM, você tem duas opções para conectar a antena, sem problemas de desempenho. Você pode usar a opção mais fácil para implementar na sua rede:
- Você pode conectar o módulo de energia e áudio da antena a um chartplotter Garmin BlueNet ou a um interruptor Garmin BlueNet 20 usando um cabo adaptador (010-13094-00).
 - Você pode conectar o módulo de energia e áudio da antena a um chartplotter Marine Network Garmin legado ou a um interruptor GMS 10.



Item	Descrição	Notas
1	Dispositivos de rede Garmin BlueNet	Todos os dispositivos de rede Garmin BlueNet devem se conectar uns aos outros ou a um interruptor Garmin BlueNet 20.
2	Dispositivos Marine Network Garmin legados	Se você tiver mais de dois dispositivos Marine Network Garmin legados, esses dispositivos devem se conectar um ao outro ou a um interruptor GMS 10. Se você tiver apenas dois dispositivos Marine Network Garmin legados, poderá conectá-los ao gateway Garmin BlueNet 30 sem primeiro conectá-los um ao outro.
3	Conexão da antena GXM	Você pode conectar o módulo de energia e áudio da antena GXM a um dispositivo Garmin BlueNet ou a uma Marine Network Garmin legada, dependendo do que é mais fácil de implementar na sua rede. OBSERVAÇÃO: você deve conectar uma GXM a dispositivos Marine Network Garmin legados ou a dispositivos Garmin BlueNet. Não é possível conectar uma única antena diretamente a ambos os tipos de dispositivos.

Item	Descrição	Notas
①	Gateway Garmin BlueNet 30	
②	Radar Garmin BlueNet	
③	Antena GXM	
④	Chartplotter Marine Network Garmin legado ou outro dispositivo	
⑤	Cabo de rede Garmin BlueNet	
⑥	Fonte de alimentação	Embora não esteja ilustrado neste diagrama, todos os dispositivos devem se conectar à alimentação de acordo com as instruções de instalação fornecidas com o dispositivo.
⑦	Chartplotter Garmin BlueNet	
⑧	Módulo de energia e áudio	Você deve conectar o módulo de energia e áudio da antena GXM a uma fonte de alimentação de acordo com as instruções de instalação fornecidas com a antena.
⑨	Interruptor GMS 10 ou chartplotter Marine Network Garmin legado	
⑩	Cabo Marine Network Garmin legado	
⑪	Marine Network Garmin legado para cabo adaptador Garmin BlueNet (010-13094-00)	

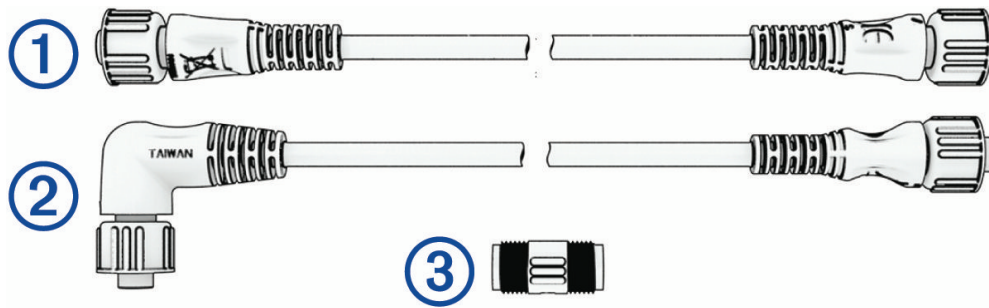
Material de montagem Garmin BlueNet

Consulte esses diagramas e tabelas ao selecionar os cabos e adaptadores apropriados para criar uma rede Garmin BlueNet.

Consulte a tabela de compatibilidade de dispositivos para obter mais informações sobre dispositivos Garmin BlueNet e dispositivos Marine Network Garmin legados ([Compatibilidade do dispositivo Garmin BlueNet](#), página 25).

Cabos Garmin BlueNet

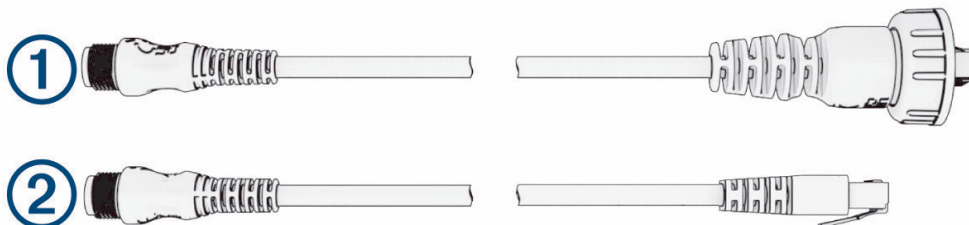
Estes são os principais cabos utilizados na conexão de dispositivos Garmin BlueNet.



Item	Descrição	Número da peça Garmin	Notas
①	Cabo de rede Garmin BlueNet padrão	010-12528-11: 0,3 m (1 pé) 010-12528-30: 2 m (6,5 pés) 010-12528-31: 6 m (20 pés) 010-12528-02: 12 m (40 pés) 010-12528-03: 15 m (50 pés)	Este é o cabo básico usado para conectar dispositivos Garmin BlueNet uns aos outros. Esses cabos podem ser estendidos usando um acoplador de cabo Garmin BlueNet.
②	Cabo de rede Garmin BlueNet retangular	010-12528-10: 15 m (50 pés)	Este é um cabo de rede Garmin BlueNet padrão com um conector de 90 graus em uma extremidade. Ele é útil quando a conexão a um dispositivo deve ser de perfil mais baixo possível.
③	Acoplador de cabo Garmin BlueNet	010-12531-00	Este acoplador conecta dois cabos Garmin BlueNet juntos. OBSERVAÇÃO: um único cabo de rede Garmin BlueNet não deve conter mais de um acoplador e não deve exceder 87 m (285 pés)
Não mostrado	Cabo de rede Garmin BlueNet a granel	010-12528-12: 150 m (500 pés)	Você pode usar o cabo a granel para criar comprimentos personalizados do cabo de rede Garmin BlueNet. Você deve terminar ambas as extremidades do cabo a granel usando conectores de instalação em campo. OBSERVAÇÃO: um único cabo de rede Garmin BlueNet não deve exceder 87 m (285 pés) AVISO O uso de cabo de rede de terceiros não é suportado porque muitos cabos de terceiros não atendem às especificações mínimas de desempenho para cabos de rede. O uso de qualquer outra coisa que não o cabo de rede a granel Garmin BlueNet oficial pode resultar em fraco desempenho do sistema.

Cabos adaptadores Garmin BlueNet

Alguns dispositivos Garmin BlueNet podem ter requisitos de conexão específicos, como um hub OnDeck GTB 10 ([Requisitos e considerações de conexão de rede para dispositivos Garmin BlueNet específicos, página 7](#)). Consulte a tabela abaixo para selecionar o cabo adaptador apropriado ao instalar dispositivos específicos.



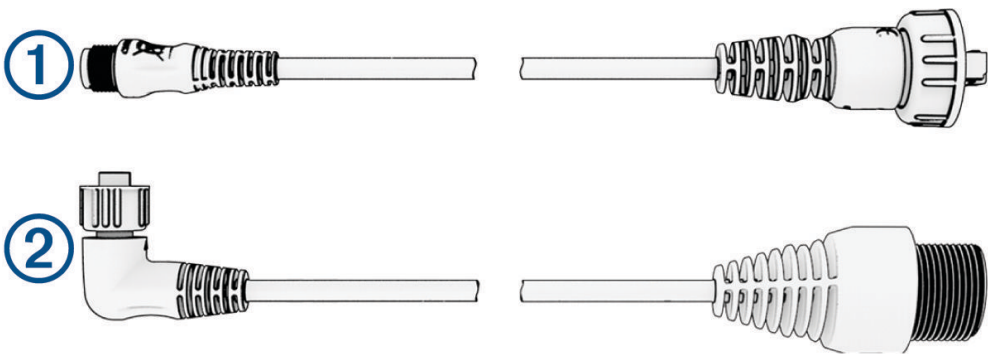
Item	Descrição	Número da peça Garmin	Notas
①	Marine Network Garmin legado para cabo adaptador de rede Garmin BlueNet	010-12531-01	<p>Conecta dispositivos Garmin específicos, como um hub OnDeck GTB 10, a um dispositivo Garmin BlueNet.</p> <p>AVISO</p> <p>Você não deve utilizar este cabo adaptador para conectar outros dispositivos Marine Network Garmin legados diretamente a um dispositivo Garmin BlueNet. Com exceção do hub GTB OnDeck 10, você deve conectar todos os outros dispositivos Marine Network Garmin legados compatíveis a uma rede Garmin BlueNet usando um gateway Garmin BlueNet 30.</p>
②	RJ45 para cabo adaptador de rede Garmin BlueNet	010-12531-02	<p>Conecta um sistema estéreo Fusion PartyBus compatível com a rede a um dispositivo Garmin BlueNet.</p> <p>Conecta uma câmera IP compatível a um dispositivo Garmin BlueNet.</p> <p>Conecta um PC ou outro dispositivo de rede de terceiros compatível a um dispositivo Garmin BlueNet.</p> <p>AVISO</p> <p>Você não deve utilizar este cabo adaptador para conectar outros dispositivos Marine Network Garmin legados diretamente a um dispositivo Garmin BlueNet. Exceto para um sistema estéreo Fusion PartyBus compatível ou caixa câmera IP, você deve conectar todos os outros dispositivos Marine Network Garmin legados compatíveis a uma rede Garmin BlueNet usando um gateway Garmin BlueNet 30.</p>

Cabos adaptadores para dispositivo Marine Network Garmin legado

Você pode conectar a maioria dos dispositivos periféricos Garmin BlueNet a um dispositivo Marine Network Garmin legado utilizando um cabo adaptador. Por exemplo, um radar GMR Fantom™ e vários transdutores possuem conectores de rede Garmin BlueNet menores que são compatíveis com cabos de rede Garmin BlueNet, mas talvez você não tenha um chartplotter Garmin BlueNet ou considere mais fácil conectar o dispositivo periférico a dispositivos Marine Network Garmin legados devido a restrições de instalação. Alguns destes dispositivos periféricos podem ser fornecidos com um cabo adaptador que permite conectá-lo a outro dispositivo Marine Network Garmin legado ou a um interruptor GMS 10. Consulte a tabela abaixo para selecionar o cabo adaptador apropriado, se necessário.

AVISO

Não é possível conectar um dispositivo Marine Network Garmin legado diretamente a um chartplotter Garmin BlueNet ou interruptor Garmin BlueNet 20 utilizando estes cabos adaptadores. Se pretender utilizar os dois tipos de dispositivos numa rede, você deve instalar um gateway Garmin BlueNet 30 para conectar um ou mais dispositivos Marine Network Garmin a dispositivos Garmin BlueNet ([Conectar dispositivos Marine Network Garmin legados a uma rede Garmin BlueNet](#), página 4).



Item	Descrição	Número da peça Garmin	Notas
1	Cabo adaptador Marine Network Garmin para rede Garmin BlueNet. Este cabo tem dois conectores de rede (macho para macho).	010-12531-01: 500 mm (20 pol.)	Este cabo adaptador de rede Garmin BlueNet é frequentemente incluído com transdutores e módulos de sonar Panoptix™. Ao usar este cabo adaptador, você deve conectar um cabo de extensão Garmin BlueNet ao dispositivo Garmin BlueNet (com uma pequena porta de rede fêmea) e roteá-lo para a localização de um dispositivo Marine Network Garmin ou interruptor GMS 10. Você deve, então, usar este cabo adaptador para conectar o cabo de extensão Garmin BlueNet diretamente a uma porta de rede em um dispositivo Marine Network Garmin ou interruptor GMS 10.
2	Cabo adaptador retangular Marine Network Garmin para rede Garmin BlueNet. Este cabo adaptador tem duas portas de rede (fêmea para fêmea).	010-13094-00: 300 mm (12 pol.)	Este cabo adaptador de rede Garmin BlueNet tem um conector de 90 graus em uma extremidade. É frequentemente incluído com dispositivos como um radar GMR Fantom. Ao usar este cabo adaptador, você deve conectar o conector Garmin BlueNet a um dispositivo Garmin BlueNet (com um pequeno conector de rede macho). Você deve conectar a outra extremidade do adaptador a um cabo Marine Network Garmin legado mais longo para se conectar a outros dispositivos Marine Network Garmin legados.

Compatibilidade do dispositivo Garmin BlueNet

Use esta tabela para determinar quais dispositivos podem ser conectados diretamente a uma rede Garmin BlueNet e quais dispositivos devem utilizar um gateway Garmin BlueNet 30 ([Conectar dispositivos Marine Network Garmin legados a uma rede Garmin BlueNet, página 4](#)).

AVISO

Se você tiver um chartplotter Marine Network Garmin legado ou dispositivo periférico que não esteja listado nesta tabela, é provável que não seja compatível com a tecnologia Garmin BlueNet. Conectar um dispositivo Marine Network Garmin legado não listado nesta tabela à rede Garmin BlueNet pode resultar em um desempenho fraco do sistema.

OBSERVAÇÃO: para além do chartplotter GPSMAP da série 9000, do interruptor Garmin BlueNet 20 e do gateway Garmin BlueNet 30, todos os dispositivos periféricos com um conector Garmin BlueNet podem conectar-se a um dispositivo Marine Network Garmin legado utilizando o cabo adaptador adequado.

Dispositivo	O dispositivo tem um conector Garmin BlueNet?	Você pode conectar o dispositivo diretamente a um dispositivo Garmin BlueNet?	É possível conectar o dispositivo a uma rede Garmin BlueNet por meio de um gateway Garmin BlueNet 30?
Chartplotter GPSMAP da série 9000	Sim	Sim	N/D
Chartplotter GPSMAP da série 8400/8600	Não	Não	Sim
Chartplotter GPSMAP da série 1000/1200	Não	Não	Sim
Chartplotter GPSMAP da série 7400/7600	Não	Não	Sim
Chartplotter GPSMAP da série 7x2/9x2/12x2	Não	Não	Sim
Chartplotter GPSMAP da série 7x3/9x3/12x3	Não	Não	Sim
Chartplotter da série CL7/A7/A12	Não	Não	Sim
Chartplotter da série B7/B9/B12	Não	Não	Sim
Gateway Garmin BlueNet 30	Sim	Sim	N/D
Interruptor Garmin BlueNet 20	Sim	Sim	N/D
GHC™ 50	Sim	Sim	Sim
Tela TD 50	Sim	Sim	Sim
Controle remoto GRID™ 10	Não	Não	Sim
Leitor de cartão Garmin	Não	Não	Sim
Radar GMR das séries HD e xHD2	Não	Não	Sim
Radar GMR da série xHD3	Sim	Sim	Sim
Radar GMRFantom da série 4/6	Não	Não	Sim
Radar GMRFantom da série 5x/12x/25x	Sim	Sim	Sim
Radome GMRFantom da série 18/24	Não	Não	Sim
Radome GMRFantom da série 18x/24x	Sim	Sim	Sim
Interface do sensor GSI™ 10	Não	Não	Sim
Módulo do sonar LiveScope™ GLS™ 10	Sim	Sim	Sim
Transdutor Panoptix PS21/PS22/PS30/PS31/PS51/PS60	Não	Não	Sim
Módulo do sonar GCV™ 10/20	Não	Não	Sim
Módulo do sonar GSD™ 24/25/26	Não	Não	Sim
Módulo do sonar GSD 28	Sim	Sim	Sim
Sistemas estéreo FusionApollo (RA770, RA670, WB675 etc.)	Não ¹	Sim	Não ²

¹ Tem um conector RJ45 padrão. Requer um adaptador (010-12531-02).

² Deve conectar-se a um dispositivo Garmin BlueNet utilizando o adaptador adequado.

Dispositivo	O dispositivo tem um conector Garmin BlueNet?	Você pode conectar o dispositivo diretamente a um dispositivo Garmin BlueNet?	É possível conectar o dispositivo a uma rede Garmin BlueNet por meio de um gateway Garmin BlueNet 30?
Câmera GC 200 ³	Sim	Sim ⁴	Sim
Câmera GC 100	Não	Sim ⁵	N/D
Câmeras VIRB®	Não	Sim ⁶	N/D
Sistema de câmeras do Surround View	Sim	Sim	Sim
Antena GXM 53/54	Não	Sim ⁷	Sim
Motor de corrico Force® e Force Kraken	Não	Sim ⁶	N/D
Servidor da Web EmpirBus™ WDU	Não	Não	Sim
Servidor da Web EmpirBus WDU v2	Sim	Sim	Sim
Hub OnDeck GTB 10	Não	Sim ⁸	Não ⁹
Sistema de piloto automático Reactor™ 40	Não	Não	Sim
Aplicativo ActiveCaptain®	N/D	Sim ⁶	N/D

© 2023 Garmin Ltd. ou suas subsidiárias

ActiveCaptain®, Force®, Fusion®, Garmin® e o logotipo da Garmin, e VIRB® são marcas comerciais da Garmin Ltd. ou das suas subsidiárias, registradas nos EUA e em outros países. Apollo™, EmpirBus™, Fantom™, Fusion PartyBus™, Garmin BlueNet™, GCV™, GHC™, GMR™, GMS™, GPSMAP®, GRID™, GSD™, GSI™, GXM™, OnDeck™, Panoptix™ e Reactor™ são marcas comerciais da Garmin Ltd. ou suas subsidiárias. Essas marcas comerciais não podem ser usadas sem a permissão expressa da Garmin.

NMEA 2000® e o logotipo do NMEA 2000 são marcas comerciais registradas da National Marine Electronics Association. Wi-Fi® é uma marca registrada da Wi-Fi Alliance Corporation. Outras marcas registradas e nomes de marcas são dos seus respectivos proprietários.

³ Este dispositivo tem várias opções de conexão, dependendo da fonte de alimentação (*Requisitos e considerações de conexão de rede para dispositivos Garmin BlueNet específicos, página 7*).

⁴ Um dispositivo Garmin BlueNet pode ser conectado em instalações de 24 VCC usando com cabo adaptador (010-13094-00). Para instalações de 12 VCC, nenhum cabo adaptador é necessário.

⁵ Utiliza uma conexão Wi-Fi®.

⁶ Utiliza uma conexão Wi-Fi.

⁷ Pode ser conectado a um dispositivo Garmin BlueNet usando um cabo adaptador (010-13094-00).

⁸ Deve ser conectado a um dispositivo Garmin BlueNet usando um cabo adaptador (010-12531-01).

⁹ Você não deve instalar este dispositivo utilizando o gateway (*Requisitos e considerações de conexão de rede para dispositivos Garmin BlueNet específicos, página 7*).

