



RIFERIMENTO TECNICO PER LA GARMIN BLUENET™ TECNOLOGIA DI RETE

Panoramica sulla tecnologia Garmin BlueNet

Questo riferimento fornisce informazioni tecniche sulla tecnologia Garmin BlueNet, sui componenti Garmin BlueNet e le istruzioni generali per la configurazione di reti Garmin BlueNet, incluse le pratiche ottimali per la creazione di una rete Garmin BlueNet che include dispositivi che utilizzano la tecnologia Garmin® Marine Network legacy.

Garmin BlueNet è un protocollo di comunicazione di rete basato su standard che agisce come successore dell'attuale tecnologia Garmin Marine Network utilizzata per la comunicazione tra dispositivi Garmin marine.

La tecnologia Garmin BlueNet aggiunge o migliora le seguenti funzioni di rete:

- Utilizza protocolli di rete basati su standard.
- Richiede una configurazione minima o nulla.
- Supporta una velocità di connessione di rete fino a 1 Gbps. Supporta più flussi video e risoluzioni migliori e consente l'utilizzo di sensori e dispositivi più avanzati.
- Utilizza connettori marini compatti e resistenti all'acqua.
- È compatibile con dispositivi di terze parti, come le videocamere IP, senza richiedere un accoppiatore di isolamento PoE Garmin Marine Network.
- È compatibile con i dispositivi Garmin Marine Network legacy utilizzando un gateway Garmin BlueNet 30.

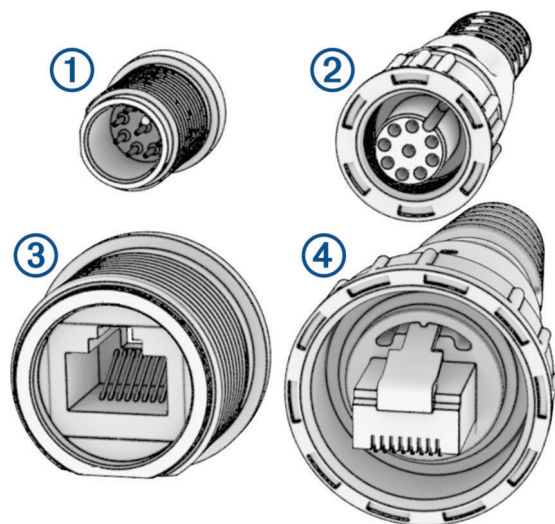
Differenze principali tra la rete Garmin BlueNet e la Garmin Marine Network legacy

La Garmin Marine Network legacy è un protocollo di comunicazione basato su Ethernet, e la tecnologia Garmin BlueNet aggiunge diversi miglioramenti.

- Cavi
 - I cavi della Garmin Marine Network legacy sono costituiti da 2 coppie intrecciate per i dati e 2 coppie intrecciate per la funzionalità di accensione.
 - I cavi di rete Garmin BlueNet sono costituiti da 4 coppie intrecciate combinate per i dati e per la funzionalità di accensione Wake on LAN (WoL).
- Connettori
 - La Garmin Marine Network legacy utilizza connettori di rete RJ45 standard. Sebbene siano uno standard di settore, i connettori RJ45 non sono ideali per l'uso in ambienti marini e per questo motivo sono dotati di ghiere per proteggerli dall'acqua.
 - La rete Garmin BlueNet utilizza connettori compatti, di dimensioni simili a quelle di un connettore NMEA 2000®, progettati per l'instradamento e il collegamento in un ambiente marino.

Identificazione del connettore di rete

È possibile identificare i dispositivi e i cavi Garmin BlueNet e i dispositivi Garmin Marine Network legacy esaminando le porte e i connettori.



①	Porta del dispositivo Garmin BlueNet Questa porta può essere completamente nera su alcuni dispositivi meno recenti e blu su quelli più recenti e su quelli correnti.
②	Connettore del cavo Garmin BlueNet
③	Porta del dispositivo Marine Network Garmin legacy
④	Connettore del cavo Garmin Marine Network legacy

Pianificazione della rete Garmin BlueNet

Sebbene la tecnologia Garmin BlueNet sia piuttosto semplice e facile da installare, è utile eseguire una corretta pianificazione, soprattutto quando si crea una rete che contiene dispositivi Garmin BlueNet e dispositivi legacy Garmin Marine Network. La costruzione errata di una rete può impedire ai dispositivi di comunicare come previsto.

AVVISO

È necessario includere un chartplotter Garmin BlueNet, ad esempio un chartplotter GPSMAP® serie 9000, quando si crea una rete Garmin BlueNet. Se non si dispone di un chartplotter Garmin BlueNet, è necessario collegare tutti i dispositivi utilizzando cavi e adattatori legacy Garmin Marine Network.

Quando si progetta una rete, per prima cosa è necessario creare uno schema della rete. Creare lo schema nel modo più dettagliato possibile e tenere presenti queste considerazioni.

- È necessario includere tutti i dispositivi che si desidera collegare alla rete
 - È necessario identificare quali dispositivi supportano la tecnologia Garmin BlueNet e quali supportano la Garmin Marine Network legacy e raggruppare i due tipi di dispositivi in base al tipo di rete ([Compatibilità dei dispositivi Garmin BlueNet, pagina 24](#)).
 - È necessario stabilire se la rete richiede un gateway Garmin BlueNet 30 ([Collegamento di dispositivi Garmin Marine Network legacy a una rete Garmin BlueNet, pagina 4](#)).
 - È necessario osservare il connettore o i connettori di rete di ciascun dispositivo per determinare se sono necessari degli adattatori ([Cavi adattatore Garmin BlueNet, pagina 22](#)).
- È necessario osservare la posizione approssimativa sull'imbarcazione per ciascuno dei dispositivi collegati.
- È necessario misurare le distanze tra la posizione di ciascun dispositivo.

È possibile fare riferimento alle linee guida e agli esempi aggiuntivi nelle sezioni seguenti durante la pianificazione di una rete Garmin BlueNet.

Reti contenenti solo dispositivi Garmin BlueNet

La creazione di una rete costituita da soli dispositivi Garmin BlueNet è molto semplice e richiede poche considerazioni.

AVVISO

Il collegamento diretto di un dispositivo Garmin Marine Network legacy a un chartplotter Garmin BlueNet o a uno switch Garmin BlueNet 20 non è possibile e causa prestazioni di rete scadenti. Se si prevede di collegare un dispositivo Garmin Marine Network legacy a una rete Garmin BlueNet, è necessario installare un gateway Garmin BlueNet 30 ([Collegamento di dispositivi Garmin Marine Network legacy a una rete Garmin BlueNet, pagina 4](#)).

- È necessario verificare che il dispositivo supporti la tecnologia di rete Garmin BlueNet osservando il tipo di connettore ([Identificazione del connettore di rete, pagina 2](#)) e consultando il riferimento alla compatibilità in questo documento ([Compatibilità dei dispositivi Garmin BlueNet, pagina 24](#)).
- Alcuni dispositivi, ad esempio un chartplotter GPSMAP serie 9000, sono dotati di più porte NETWORK sul retro.
 - Quando un dispositivo dispone di più porte Garmin BlueNet NETWORK, funge da switch di rete ed è possibile collegare ulteriori dispositivi Garmin BlueNet alle porte aperte sul dispositivo.
 - Ad esempio, se si dispone di due chartplotter GPSMAP 9224, ciascuno dispone di quattro porte NETWORK sul retro. Dopo averli collegati tra loro utilizzando un cavo di rete Garmin BlueNet, è possibile collegare fino a sei dispositivi Garmin BlueNet aggiuntivi alle porte aperte sui chartplotter.
- Alcuni dispositivi, come un radar ad array aperto GMR™ xHD3, dispongono di una singola porta NETWORK.
 - Quando un dispositivo dispone di una singola porta Garmin BlueNet NETWORK, deve connettersi a un altro dispositivo con più porte in modo che i dati possano essere condivisi con altri dispositivi Garmin BlueNet.
 - Se necessario, è possibile installare uno switch Garmin BlueNet 20 se non si dispone di porte aperte sufficienti su altri dispositivi della rete.

Collegamento di dispositivi Garmin Marine Network legacy a una rete Garmin BlueNet

È possibile collegare molti dispositivi Garmin Marine Network legacy a una rete Garmin BlueNet utilizzando un gateway Garmin BlueNet 30.

È possibile fare riferimento a queste considerazioni ed esempi per informazioni su come organizzare la rete Garmin BlueNet quando si collegano dispositivi Garmin Marine Network legacy.

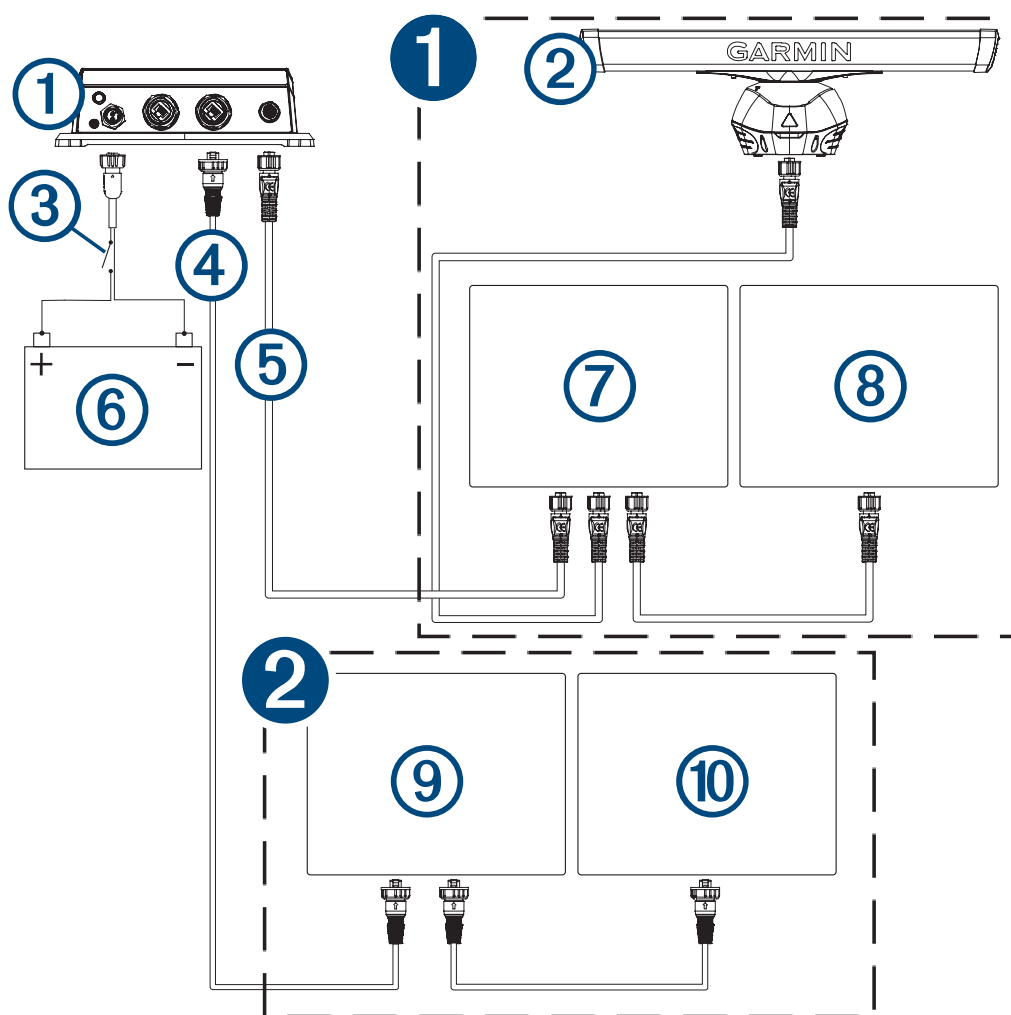
Considerazioni importanti quando si utilizza un gateway Garmin BlueNet 30

Quando si collegano dispositivi Garmin Marine Network legacy a una rete Garmin BlueNet, è importante tenere in considerazione alcuni aspetti importanti per garantire le migliori prestazioni e la comunicazione tra tutti i dispositivi della rete.

- È necessario connettere un solo gateway Garmin BlueNet 30 a una rete Garmin BlueNet. Il collegamento di più gateway causa problemi di prestazioni della rete.
- È possibile collegare fino a due dispositivi Garmin Marine Network legacy direttamente al gateway Garmin BlueNet 30 poiché il gateway dispone di due porte Garmin Marine Network legacy.
- Se si desidera collegare più di due dispositivi Garmin Marine Network legacy al gateway, è necessario collegarli l'uno all'altro utilizzando uno o più chartplotter con molteplici porte NETWORK oppure utilizzando uno switch GMS™ 10. Solo un chartplotter interconnesso o lo switch GMS 10 deve connettersi al gateway, tuttavia è possibile utilizzare entrambe le porte Garmin Marine Network legacy sul gateway se risulta ottimale per la propria installazione.
- Se si desidera collegare più di un dispositivo Garmin BlueNet al gateway, è necessario collegare i dispositivi l'uno all'altro utilizzando uno o più chartplotter con molteplici porte Garmin BlueNet NETWORK oppure utilizzando uno switch Garmin BlueNet 20. Solo un chartplotter interconnesso o lo switch Garmin BlueNet 20 possono connettersi al gateway poiché il gateway dispone di una sola porta Garmin BlueNet NETWORK.

Esempio di rete Garmin BlueNet contenente dispositivi legacy Garmin Marine Network

È possibile fare riferimento a questo schema per comprendere meglio come collegare i dispositivi legacy Garmin Marine Network a una rete Garmin BlueNet utilizzando un gateway Garmin BlueNet 30.



Elemento	Descrizione	Note
1	Dispositivi di rete Garmin BlueNet	<p>Tutti i dispositivi di rete Garmin BlueNet devono essere collegati l'uno all'altro o a uno switch Garmin BlueNet 20.</p> <p>Solo un dispositivo di rete Garmin BlueNet o uno switch Garmin BlueNet 20 possono essere collegati al gateway Garmin BlueNet 30 per comunicare con i dispositivi legacy Garmin Marine Network.</p> <p>A seconda dei tipi di dispositivi che si intende collegare, potrebbe essere necessario rispettare dei requisiti durante la costruzione della rete (Requisiti specifici e considerazioni relative al collegamento in rete dei dispositivi Garmin BlueNet, pagina 6).</p>
2	Dispositivi legacy Garmin Marine Network	<p>Se si dispone di più di due dispositivi legacy Garmin Marine Network, questi devono essere collegati l'uno all'altro o a uno switch GMS 10.</p> <p>Solo un dispositivo legacy Garmin Marine Network o uno switch GMS 10 deve essere collegato al gateway Garmin BlueNet 30 per comunicare con i dispositivi di rete Garmin BlueNet.</p> <p>Se si dispone solo di due dispositivi legacy Garmin Marine Network, è possibile collegarli entrambi al gateway Garmin BlueNet 30 senza prima collegarli tra loro.</p>

Elemento	Descrizione	Note
①	Gateway Garmin BlueNet 30	<p>Tutti i dispositivi di rete Garmin BlueNet devono essere collegati a un "lato" del gateway e tutti i dispositivi legacy Garmin Marine Network devono essere collegati all'altro "lato".</p> <p>AVVISO</p> <p>In una rete mista è possibile installare solo un gateway Garmin BlueNet 30. Se si installano più gateway in una rete, si avranno prestazioni scadenti o assenza di comunicazione tra i dispositivi.</p>
②	Radar Garmin BlueNet	
③	Interruttore di accensione (non incluso)	È necessario collegare il gateway Garmin BlueNet 30 all'alimentazione tramite l'interruttore di accensione o un altro interruttore fisico. Il dispositivo continua a fornire energia quando il sistema è spento e scarica la batteria se è collegato in modo diretto.
④	Cavo legacy Garmin Marine Network	I cavi Garmin Marine Network sono dotati di connettori più grandi simili a un comune connettore di rete RJ45.
⑤	Cavo di rete Garmin BlueNet	<p>I cavi di rete Garmin BlueNet sono dotati di connettori più piccoli per facilitare l'instradamento e l'installazione dei cavi.</p> <p>NOTA: sebbene abbiano un aspetto simile, i cavi di rete Garmin BlueNet non sono uguali ai cavi NMEA 2000 e non sono intercambiabili.</p>
⑥	Sorgente di alimentazione da 12 a 24 V cc.	Il gateway Garmin BlueNet 30 deve essere collegato all'alimentazione utilizzando il cavo di alimentazione incluso.
⑦	Switch Garmin BlueNet 20 o chartplotter Garmin BlueNet	Se si utilizza uno switch Garmin BlueNet 20, la procedura migliore consiste nel collegare lo switch al gateway. Se non si utilizza uno switch, è possibile collegare un chartplotter con più porte di rete Garmin BlueNet o un singolo chartplotter Garmin BlueNet al gateway, a seconda dei tipi di dispositivi presenti sull'imbarcazione.
⑧	Chartplotter Garmin BlueNet o altro dispositivo	NOTA: è necessario avere almeno un chartplotter Garmin BlueNet sull'imbarcazione. Il gateway Garmin BlueNet 30 non è necessario senza un chartplotter Garmin BlueNet.
⑨	Switch GMS 10 o chartplotter legacy Garmin Marine Network	Se si utilizza uno switch GMS 10, la procedura migliore consiste nel collegare lo switch al gateway. Se non si utilizza uno switch, è possibile collegare un chartplotter con più porte legacy Garmin Marine Network o fino a due singoli dispositivi legacy Garmin al gateway, a seconda dei tipi di dispositivi presenti sull'imbarcazione.
⑩	Chartplotter legacy Garmin Marine Network o altro dispositivo	

Requisiti specifici e considerazioni relative al collegamento in rete dei dispositivi Garmin BlueNet

Poiché alcuni dispositivi hanno requisiti univoci da considerare durante la creazione di una rete Garmin BlueNet contenente dispositivi Garmin Marine Network legacy, tali situazioni specifiche potrebbero creare dubbi. Quando si crea una rete Garmin BlueNet che contiene questi dispositivi, è necessario configurare la rete correttamente affinché tutti i dispositivi collegati possano comunicare in modo efficace. È possibile utilizzare questi esempi per comprendere meglio come collegare correttamente i dispositivi Garmin specifici e di terze parti a una rete Garmin BlueNet.

Dispositivi Garmin con connettori di rete di piccoli

Molti dispositivi Garmin sono stati prodotti con connettori di rete piccoli prima dell'introduzione della tecnologia di rete Garmin BlueNet e tali dispositivi venivano forniti con un adattatore che consentiva loro di collegarsi e di funzionare su una Garmin Marine Network legacy. Nel determinare il modo migliore di collegare questi tipi di dispositivi durante la configurazione di una rete Garmin BlueNet, tenere presente quanto segue.

- Tutti i dispositivi Garmin con connettori di rete piccoli devono essere collegati a un chartplotter Garmin BlueNet o a uno switch Garmin BlueNet 20 per ottenere le migliori prestazioni.

NOTA: se il dispositivo è stato fornito con un adattatore, l'adattatore non è necessario per il collegamento diretto a un chartplotter Garmin BlueNet o a uno switch Garmin BlueNet 20.

- Se si dispone attualmente di un dispositivo Garmin con connettore di rete piccolo installato e collegato a un chartplotter legacy Garmin Marine Network o a uno switch GMS 10 sull'imbarcazione, non è necessario scollegarlo e ricollegarlo per poterlo collegare a un chartplotter Garmin BlueNet. Questi dispositivi continueranno a funzionare come previsto quando collegati tramite il gateway Garmin BlueNet 30, sebbene sia preferibile collegarli a un chartplotter Garmin BlueNet o a uno switch Garmin BlueNet 20 se l'installazione lo consente.
- Quando si esegue un aggiornamento del software da un chartplotter Garmin BlueNet collegato, tutti i dispositivi verranno aggiornati per comunicare correttamente in rete Garmin BlueNet.

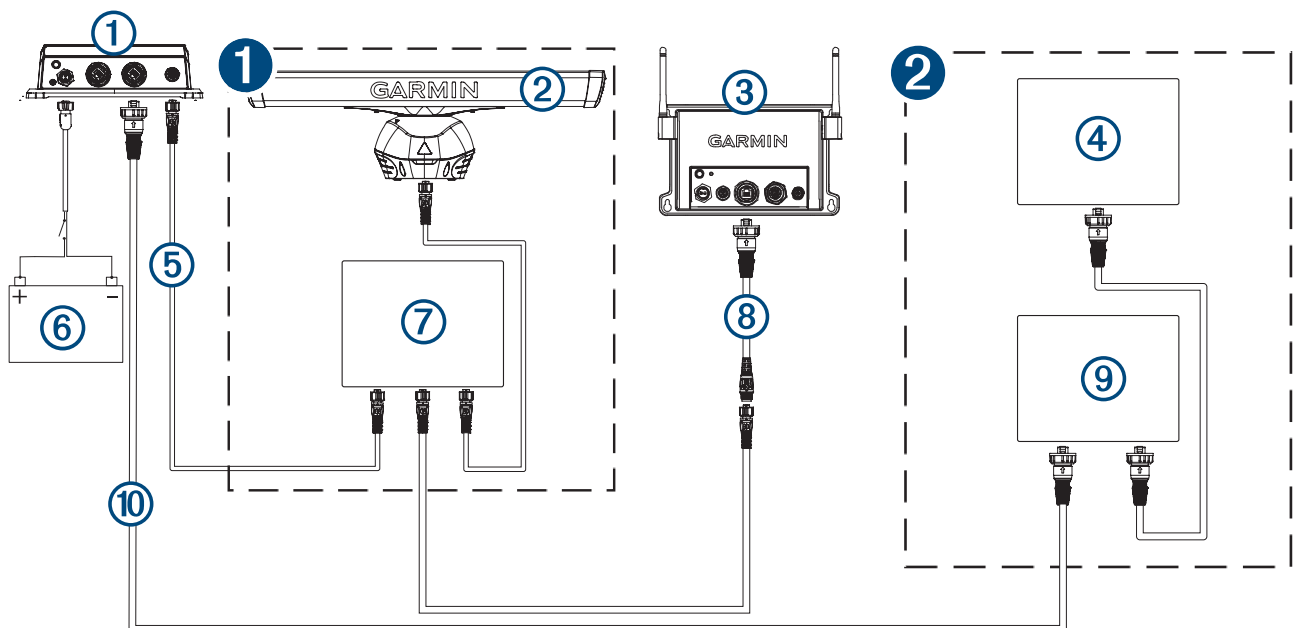
Rete Garmin BlueNet con un hub OnDeck™ GTB 10 e dispositivi Garmin Marine Network legacy

Se la rete Garmin BlueNet include un hub OnDeck GTB 10 e dispositivi Garmin Marine Network legacy, è necessario collegare l'hub OnDeck GTB 10 direttamente a un chartplotter Garmin BlueNet o a uno switch Garmin BlueNet 20 per garantire il corretto funzionamento.

È necessario utilizzare il cavo adattatore da rete Garmin BlueNet a RJ45 (010-12531-01) appropriato per collegare un hub OnDeck GTB 10 direttamente a un chartplotter Garmin BlueNet o a uno switch Garmin BlueNet 20.

AVVISO

Si tratta di un'eccezione importante rispetto al requisito comune per il collegamento di dispositivi Garmin Marine Network legacy tramite un gateway Garmin BlueNet 30. Il collegamento di un hub OnDeck GTB 10 a una rete Garmin BlueNet tramite un gateway Garmin BlueNet 30 causa problemi di prestazioni della rete.



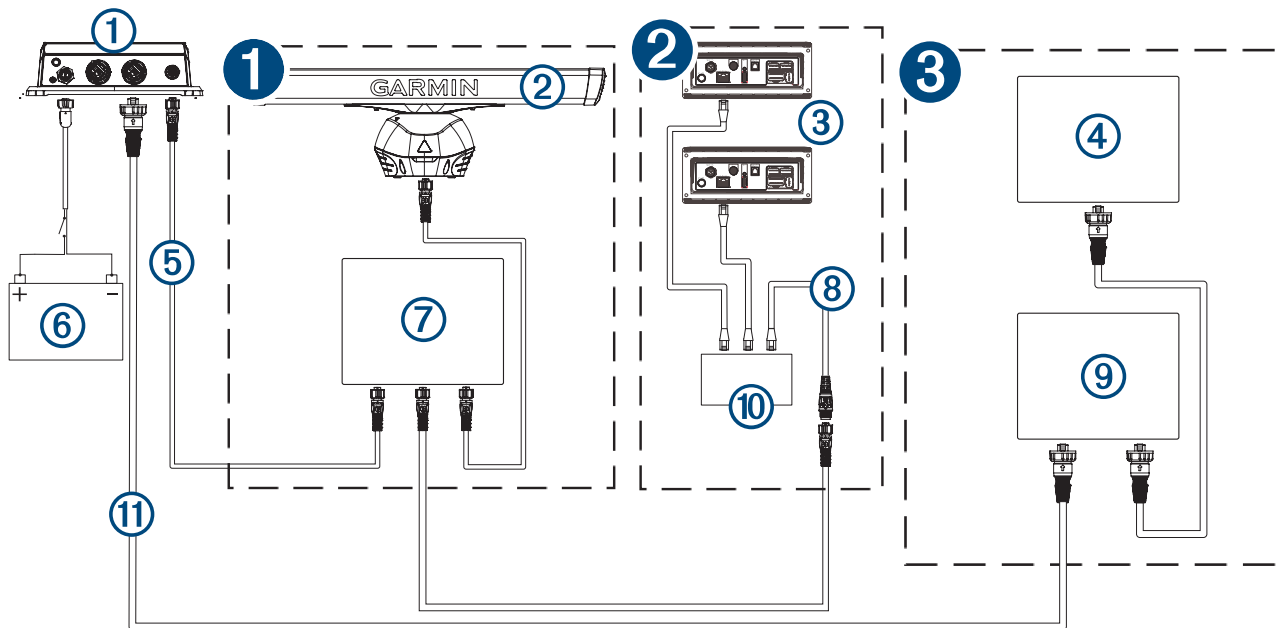
Elemento	Descrizione	Note
①	Dispositivi di rete Garmin BlueNet	Tutti i dispositivi di rete Garmin BlueNet devono essere collegati l'uno all'altro o a uno switch Garmin BlueNet 20.
②	Dispositivi legacy Garmin Marine Network	Se si dispone di più di due dispositivi legacy Garmin Marine Network, questi devono essere collegati l'uno all'altro o a uno switch GMS 10. Se si dispone solo di due dispositivi legacy Garmin Marine Network, è possibile collegarli entrambi al gateway Garmin BlueNet 30 senza prima collegarli tra loro.

Elemento	Descrizione	Note
①	Gateway Garmin BlueNet 30	
②	Radar Garmin BlueNet	
③	Hub OnDeck GTB 10	<div>AVVISO</div> <p>È necessario collegare un hub OnDeck GTB 10 direttamente a un chartplotter Garmin BlueNet o a uno switch Garmin BlueNet 20. Il collegamento di un hub OnDeck GTB 10 tramite un gateway Garmin BlueNet 30 causa prestazioni scadenti del sistema.</p>
④	Chartplotter legacy Garmin Marine Network o altro dispositivo	
⑤	Cavo di rete Garmin BlueNet	
⑥	Fonte di alimentazione	Sebbene non sia illustrato in questo schema, tutti i dispositivi devono essere collegati all'alimentazione secondo le istruzioni di installazione fornite con il dispositivo.
⑦	Chartplotter Garmin BlueNet	
⑧	Cavo adattatore da Garmin Marine Network a Garmin BlueNet (010-12531-01)	<div>AVVISO</div> <p>Non è necessario utilizzare questo cavo per collegare altri dispositivi Garmin Marine Network legacy direttamente a un dispositivo Garmin BlueNet. A parte l'hub OnDeck GTB 10, è necessario collegare altri dispositivi Garmin Marine Network legacy compatibili a una rete Garmin BlueNet utilizzando un gateway Garmin BlueNet 30.</p>
⑨	Switch GMS 10 o chartplotter legacy Garmin Marine Network	
⑩	Cavo legacy Garmin Marine Network	

Rete Garmin BlueNet con stereo Fusion PartyBus™ e dispositivi Garmin Marine Network legacy

Se sono stati collegati più stereo Fusion® compatibili utilizzando la tecnologia di rete Fusion PartyBus e si desidera collegarne uno a un chartplotter, è necessario collegare uno degli stereo o uno switch dedicato di terze parti agli stereo di rete Fusion PartyBus direttamente a un chartplotter Garmin BlueNet o a uno switch Garmin BlueNet 20 per ottenere le migliori prestazioni.

È necessario utilizzare il cavo adattatore da rete Garmin BlueNet a RJ45 appropriato (010-12531-02) per collegare uno stereo di rete Fusion a un chartplotter Garmin BlueNet o a uno switch Garmin BlueNet 20.



Elemento	Descrizione	Note
1	Dispositivi di rete Garmin BlueNet	Tutti i dispositivi di rete Garmin BlueNet devono essere collegati l'uno all'altro o a uno switch Garmin BlueNet 20.
2	Stereo di rete Fusion PartyBus	È necessario collegare uno degli stereo o uno switch di terze parti dedicato agli stereo di rete Fusion PartyBus direttamente a un chartplotter Garmin BlueNet o a uno switch Garmin BlueNet 20 per ottenere le migliori prestazioni.
3	Dispositivi legacy Garmin Marine Network	Se si dispone di più di due dispositivi legacy Garmin Marine Network, questi devono essere collegati l'uno all'altro o a uno switch GMS 10. Se si dispone solo di due dispositivi legacy Garmin Marine Network, è possibile collegarli entrambi al gateway Garmin BlueNet 30 senza prima collegarli tra loro.

Elemento	Descrizione	Note
①	Gateway Garmin BlueNet 30	
②	Radar Garmin BlueNet	
③	Stereo Fusion PartyBus, ad esempio Apollo™ RA770	
④	Chartplotter legacy Garmin Marine Network o altro dispositivo	
⑤	Cavo di rete Garmin BlueNet	
⑥	Fonte di alimentazione	Sebbene non sia illustrato in questo schema, tutti i dispositivi devono essere collegati all'alimentazione secondo le istruzioni di installazione fornite con il dispositivo.
⑦	Chartplotter Garmin BlueNet	
⑧	Cavo adattatore da RJ45 a Garmin BlueNet (010-12531-02)	<div>AVVISO</div> <p>Non è necessario utilizzare questo cavo per collegare altri dispositivi Garmin Marine Network legacy direttamente a un dispositivo Garmin BlueNet. Oltre agli stereo Fusion PartyBus e alle videocamere IP compatibili, è necessario collegare altri dispositivi Garmin Marine Network legacy a una rete Garmin BlueNet utilizzando un gateway Garmin BlueNet 30.</p>
⑨	Switch GMS 10 o chartplotter legacy Garmin Marine Network	
⑩	Switch di rete di terze parti	Quando si crea una rete Fusion PartyBus con più stereo, è possibile utilizzare uno o più switch di rete di terze parti per collegare gli stereo. È necessario collegare lo switch a un dispositivo Garmin BlueNet. Se si dispone di un solo stereo Fusion PartyBus che utilizza un collegamento via cavo, è possibile collegarlo al dispositivo Garmin BlueNet senza switch.
⑪	Cavo legacy Garmin Marine Network	

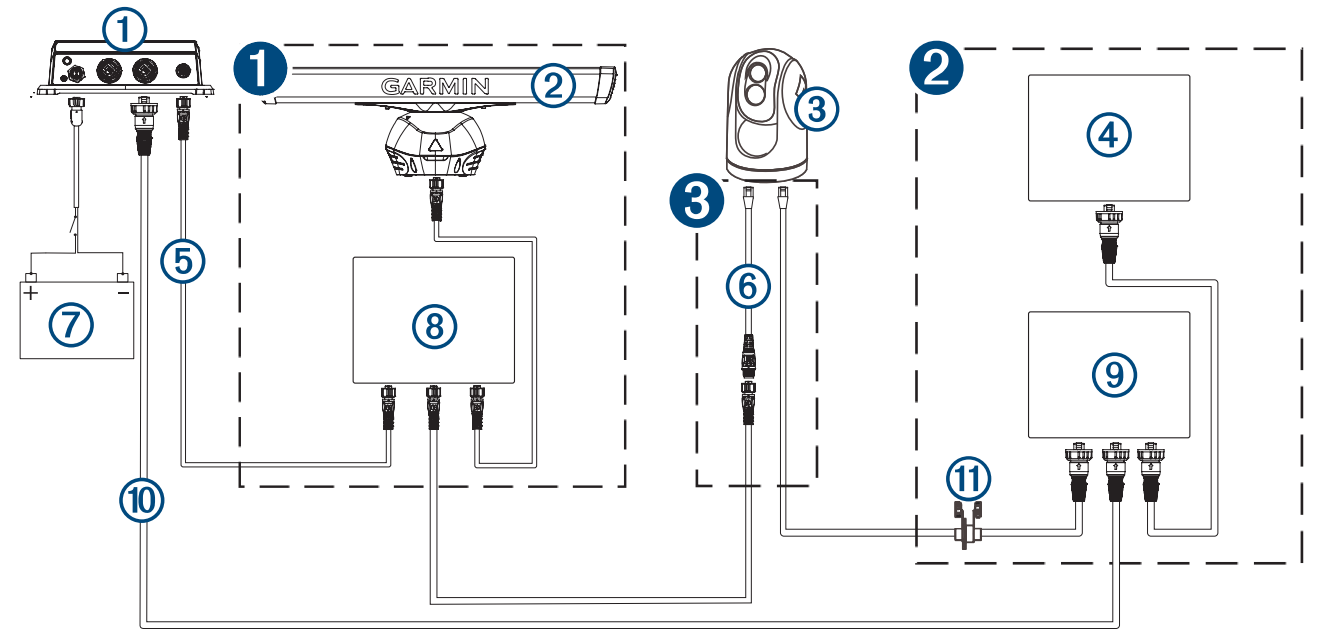
Rete Garmin BlueNet con una videocamera IP e un chartplotter Garmin Marine Network legacy

Se la rete Garmin BlueNet include una videocamera IP (Internet Protocol) compatibile e almeno un chartplotter Garmin Marine Network legacy, è possibile collegare la videocamera in due modi senza problemi di prestazioni. È possibile scegliere l'opzione più semplice per la rete in uso:

- È possibile collegare la videocamera a un chartplotter Garmin BlueNet o a uno switch Garmin BlueNet 20 utilizzando un cavo Garmin BlueNet **senza** un isolatore PoE.
- È possibile collegare la videocamera a un chartplotter Garmin Marine Network legacy o a uno switch GMS 10 **con** un accoppiatore di isolamento PoE Garmin Marine Network (010-10580-10).

AVVISO

Alcune giurisdizioni potrebbero vietare o regolare la registrazione di audio e video o l'acquisizione di immagini. Le giurisdizioni potrebbero richiedere che tutte le parti siano a conoscenza della registrazione e forniscano il consenso prima di registrare audio e video o scattare fotografie. È responsabilità dell'utente conoscere e allinearsi alle leggi, alle normative e alle altre limitazioni nella propria giurisdizione.

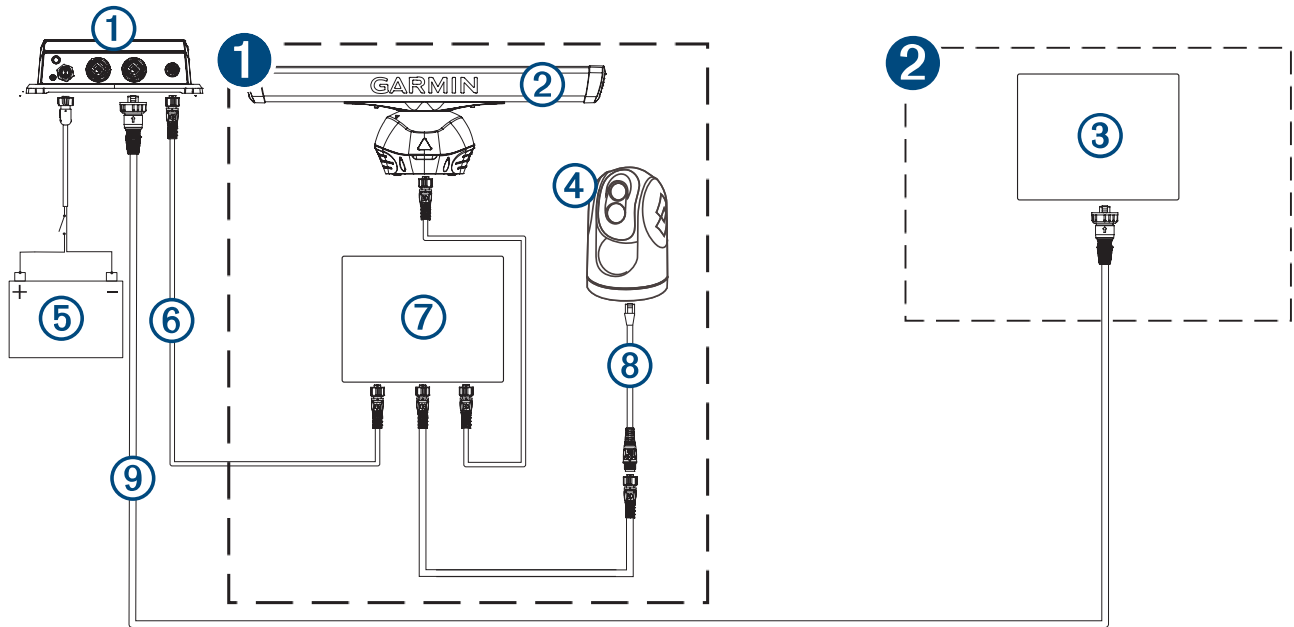


Elemento	Descrizione	Note
1	Dispositivi di rete Garmin BlueNet	Tutti i dispositivi di rete Garmin BlueNet devono essere collegati l'uno all'altro o a uno switch Garmin BlueNet 20.
2	Dispositivi legacy Garmin Marine Network	Se si dispone di più di due dispositivi legacy Garmin Marine Network, questi devono essere collegati l'uno all'altro o a uno switch GMS 10. Se si dispone solo di due dispositivi legacy Garmin Marine Network, è possibile collegarli entrambi al gateway Garmin BlueNet 30 senza prima collegarli tra loro.
3	Connessione della videocamera IP	Se la rete Garmin BlueNet include una videocamera IP (Internet Protocol) compatibile e almeno un chartplotter Garmin Marine Network legacy, è possibile collegarla a un dispositivo Garmin BlueNet o a una Garmin Marine Network legacy a seconda dell'opzione più semplice per la rete in uso. NOTA: è necessario collegare una videocamera IP compatibile ai dispositivi Garmin Marine Network legacy o ai dispositivi Garmin BlueNet. Non è possibile collegare una singola videocamera direttamente a entrambi i tipi di dispositivi, anche se la videocamera ha due porte RJ45.

Elemento	Descrizione	Note
①	Gateway Garmin BlueNet 30	
②	Radar Garmin BlueNet	
③	Videocamera IP compatibile	
④	Chartplotter legacy Garmin Marine Network o altro dispositivo	
⑤	Cavo di rete Garmin BlueNet	
⑥	Cavo adattatore da RJ45 a Garmin BlueNet (010-12531-02)	<p>AVVISO</p> <p>Non è necessario utilizzare questo cavo per collegare altri dispositivi Garmin Marine Network legacy direttamente a un dispositivo Garmin BlueNet. Oltre agli stereo Fusion PartyBus e alle videocamere IP compatibili, è necessario collegare altri dispositivi Garmin Marine Network legacy compatibili a una rete Garmin BlueNet utilizzando un gateway Garmin BlueNet 30.</p>
⑦	Fonte di alimentazione	Sebbene non sia illustrato in questo schema, tutti i dispositivi devono essere collegati all'alimentazione secondo le istruzioni di installazione fornite con il dispositivo.
⑧	Chartplotter Garmin BlueNet	
⑨	Switch GMS 10 o chartplotter legacy Garmin Marine Network	
⑩	Cavo legacy Garmin Marine Network	
⑪	Accoppiatore di isolamento PoE Garmin Marine Network (010-10580-10)	<p>AVVISO</p> <p>Quando si collega una videocamera IP compatibile a un chartplotter Garmin Marine Network legacy o a uno switch GMS 10, è necessario installare un accoppiatore di isolamento PoE (010-10580-10) sulla connessione dalla videocamera. Collegare una videocamera IP compatibile a un chartplotter Garmin Marine Network legacy o a uno switch GMS 10 senza accoppiatore di isolamento PoE può danneggiare i dispositivi Garmin, la videocamera o entrambi.</p>

Se la rete Garmin BlueNet include una videocamera IP compatibile, ma non contiene chartplotter Garmin Marine Network legacy, è necessario collegare la videocamera a un chartplotter Garmin BlueNet o a uno switch Garmin BlueNet 20 per garantire il corretto funzionamento (non è necessario alcun isolatore PoE).

Alcune giurisdizioni potrebbero vietare o regolare la registrazione di audio e video o l'acquisizione di immagini. Le giurisdizioni potrebbero richiedere che tutte le parti siano a conoscenza della registrazione e forniscano il consenso prima di registrare audio e video o scattare fotografie. È responsabilità dell'utente conoscere e allinearsi alle leggi, alle normative e alle altre limitazioni nella propria giurisdizione.



Elemento	Descrizione	Note
①	Gateway Garmin BlueNet 30	
②	Radar Garmin BlueNet	
③	Dispositivo Garmin Marine Network legacy (non chart-plotter)	
④	Videocamera IP di terze parti	Se non si dispone di alcun chartplotter Garmin Marine Network legacy collegato alla rete Garmin BlueNet tramite un Garmin BlueNet 30, è necessario collegare una videocamera IP compatibile a un dispositivo Garmin BlueNet per garantire il corretto funzionamento.
⑤	Fonte di alimentazione	Sebbene non sia illustrato in questo schema, tutti i dispositivi devono essere collegati all'alimentazione secondo le istruzioni di installazione fornite con il dispositivo.
⑥	Cavo di rete Garmin BlueNet	
⑦	Chartplotter Garmin BlueNet	
⑧	Cavo adattatore da RJ45 a Garmin BlueNet (010-12531-02)	<p>Quando si collega una videocamera IP compatibile a un dispositivo Garmin BlueNet, non è necessario un isolatore di alimentazione PoE.</p> <p>AVVISO</p> <p>Non è necessario utilizzare questo cavo per collegare altri dispositivi Garmin Marine Network legacy direttamente a un dispositivo Garmin BlueNet. Oltre agli stereo Fusion PartyBus e alle videocamere IP compatibili, è necessario collegare altri dispositivi Garmin Marine Network legacy compatibili a una rete Garmin BlueNet utilizzando un gateway Garmin BlueNet 30.</p>
⑨	Cavo legacy Garmin Marine Network	

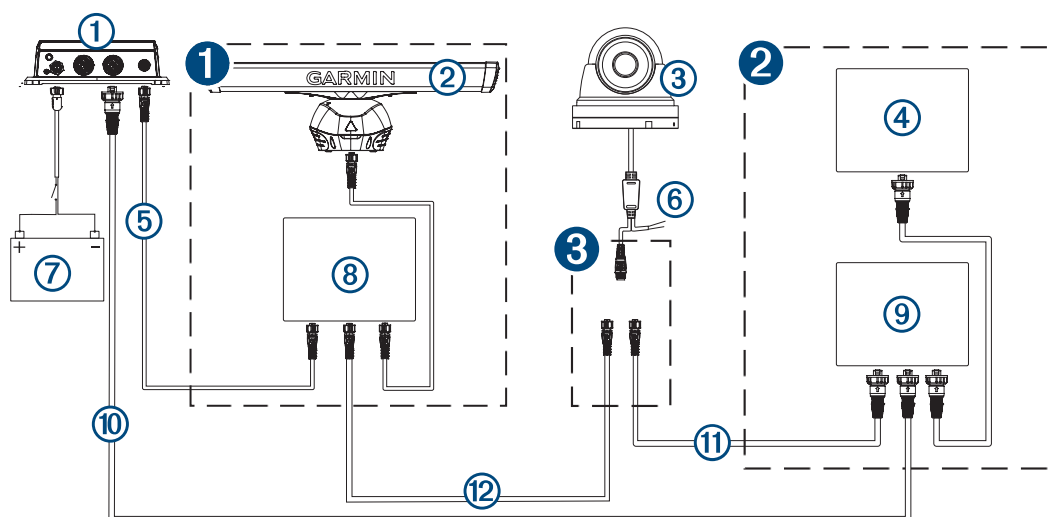
Rete Garmin BlueNet con videocamera GC™ 200 senza modulo di alimentazione

Se la rete Garmin BlueNet include una videocamera GC 200 che non si collega tramite il modulo di alimentazione opzionale (010-12527-00) ed è presente almeno un chartplotter Garmin Marine Network legacy, sono disponibili due opzioni per collegare la videocamera senza problemi di prestazioni. È possibile scegliere l'opzione più semplice per la rete in uso:

- È possibile collegare la videocamera a un chartplotter Garmin BlueNet o a uno switch Garmin BlueNet 20 utilizzando un cavo Garmin BlueNet.
- È possibile collegare la videocamera a un chartplotter Garmin Marine Network legacy o a uno switch GMS 10 utilizzando un cavo adattatore (010-12531-10).

AVVISO

Alcune giurisdizioni potrebbero vietare o regolare la registrazione di audio e video o l'acquisizione di immagini. Le giurisdizioni potrebbero richiedere che tutte le parti siano a conoscenza della registrazione e forniscano il consenso prima di registrare audio e video o scattare fotografie. È responsabilità dell'utente conoscere e allinearsi alle leggi, alle normative e alle altre limitazioni nella propria giurisdizione.



Elemento	Descrizione	Note
1	Dispositivi di rete Garmin BlueNet	Tutti i dispositivi di rete Garmin BlueNet devono essere collegati l'uno all'altro o a uno switch Garmin BlueNet 20.
2	Dispositivi legacy Garmin Marine Network	Se si dispone di più di due dispositivi legacy Garmin Marine Network, questi devono essere collegati l'uno all'altro o a uno switch GMS 10. Se si dispone solo di due dispositivi legacy Garmin Marine Network, è possibile collegarli entrambi al gateway Garmin BlueNet 30 senza prima collegarli tra loro.
3	Collegamento della videocamera GC 200	Se la rete Garmin BlueNet include almeno un chartplotter Garmin Marine Network legacy, è possibile collegare la videocamera GC 200 a un dispositivo Garmin BlueNet o a una Garmin Marine Network legacy a seconda dell'opzione più semplice per la rete in uso. NOTA: è necessario collegare una videocamera GC 200 a dispositivi Garmin Marine Network legacy o a dispositivi Garmin BlueNet. Non è possibile collegare una singola videocamera direttamente a entrambi i tipi di dispositivi.

Elemento	Descrizione	Note
①	Gateway Garmin BlueNet 30	
②	Radar Garmin BlueNet	
③	Videocamera GC 200	
④	Chartplotter legacy Garmin Marine Network o altro dispositivo	
⑤	Cavo di rete Garmin BlueNet	
⑥	Cavi di alimentazione della videocamera GC 200	La videocamera GC 200 deve essere collegata all'alimentazione secondo le istruzioni di installazione fornite con la videocamera.
⑦	Fonte di alimentazione	Sebbene non sia illustrato in questo schema, tutti i dispositivi devono essere collegati all'alimentazione secondo le istruzioni di installazione fornite con il dispositivo.
⑧	Chartplotter Garmin BlueNet	
⑨	Switch GMS 10 o chartplotter legacy Garmin Marine Network	
⑩	Cavo legacy Garmin Marine Network	
⑪	Cavo adattatore da Garmin BlueNet a Garmin Marine Network legacy (010-12531-01)	Questo cavo adattatore potrebbe essere stato incluso nella confezione del prodotto con la videocamera GC 200.
⑫	Cavo di rete Garmin BlueNet	Questo cavo potrebbe essere stato incluso nella videocamera GC 200. È possibile utilizzare un cavo di rete Garmin BlueNet più lungo (venduto separatamente) o prolungare il cavo in dotazione secondo necessità.

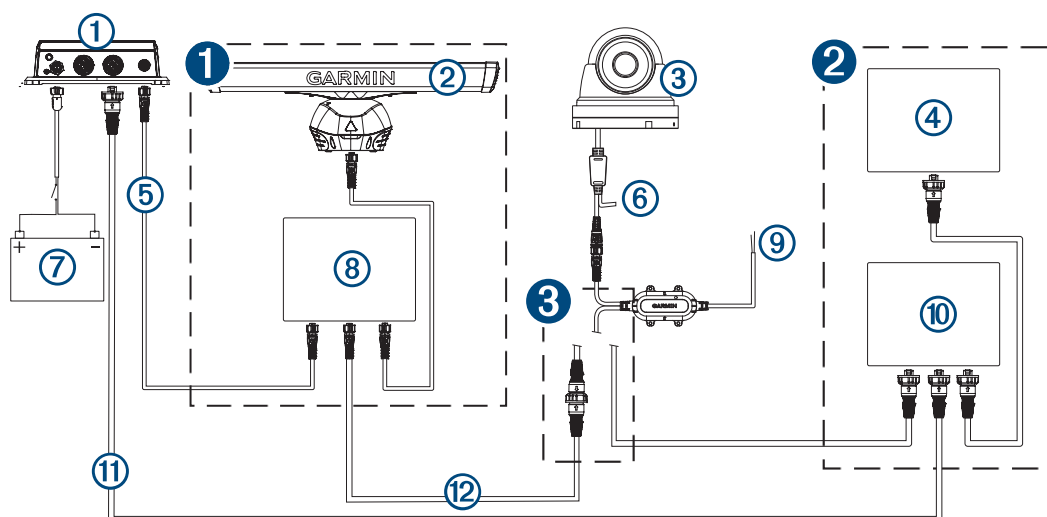
Rete Garmin BlueNet con videocamera GC 200 che utilizza un modulo di alimentazione

Se la rete Garmin BlueNet include una videocamera GC 200 che si collega tramite il modulo di alimentazione opzionale (010-12527-00) per un sistema da 12 a 24 V c.c. e almeno un chartplotter Garmin Marine Network legacy, sono disponibili due opzioni per collegare il modulo di alimentazione dalla videocamera senza problemi di prestazioni. È possibile scegliere l'opzione più semplice per la rete in uso:

- È possibile collegare il modulo di alimentazione dalla videocamera a un chartplotter Garmin BlueNet o a uno switch Garmin BlueNet 20 utilizzando un cavo adattatore (010-13094-00).
- È possibile collegare il modulo di alimentazione dalla videocamera direttamente a un chartplotter Garmin Marine Network legacy o a uno switch GMS 10.

AVVISO

Alcune giurisdizioni potrebbero vietare o regolare la registrazione di audio e video o l'acquisizione di immagini. Le giurisdizioni potrebbero richiedere che tutte le parti siano a conoscenza della registrazione e forniscano il consenso prima di registrare audio e video o scattare fotografie. È responsabilità dell'utente conoscere e allinearsi alle leggi, alle normative e alle altre limitazioni nella propria giurisdizione.



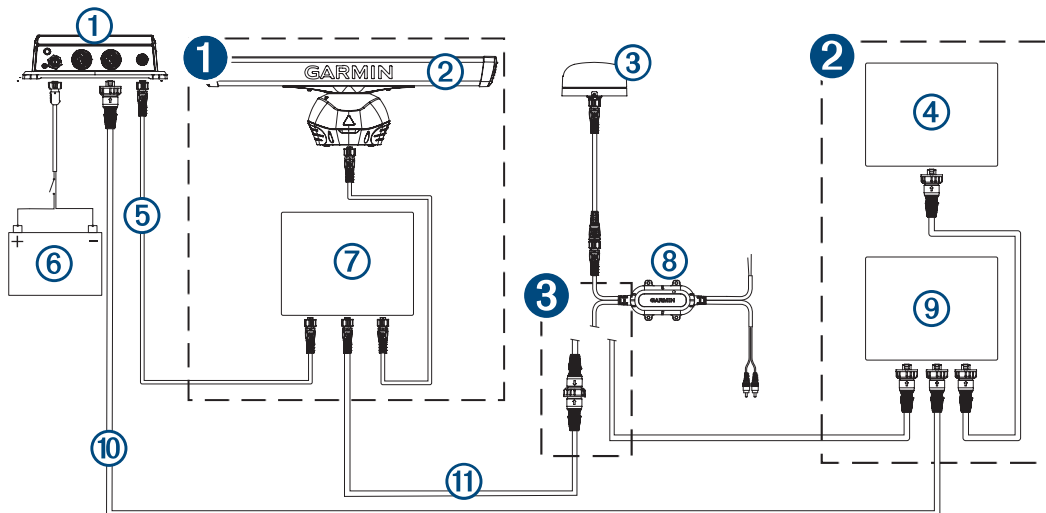
Elemento	Descrizione	Note
1	Dispositivi di rete Garmin BlueNet	Tutti i dispositivi di rete Garmin BlueNet devono essere collegati l'uno all'altro o a uno switch Garmin BlueNet 20.
2	Dispositivi legacy Garmin Marine Network	Se si dispone di più di due dispositivi legacy Garmin Marine Network, questi devono essere collegati l'uno all'altro o a uno switch GMS 10. Se si dispone solo di due dispositivi legacy Garmin Marine Network, è possibile collegarli entrambi al gateway Garmin BlueNet 30 senza prima collegarli tra loro.
3	Collegamento del modulo di alimentazione della videocamera GC 200	Se la rete Garmin BlueNet include almeno un chartplotter Garmin Marine Network legacy, è possibile collegare il modulo di alimentazione della videocamera GC 200 a un dispositivo Garmin BlueNet o a una Garmin Marine Network legacy a seconda dell'opzione più semplice per la rete in uso. NOTA: è necessario collegare una videocamera GC 200 a dispositivi Garmin Marine Network legacy o a dispositivi Garmin BlueNet. Non è possibile collegare una singola videocamera direttamente a entrambi i tipi di dispositivi.

Elemento	Descrizione	Note
①	Gateway Garmin BlueNet 30	
②	Radar Garmin BlueNet	
③	Videocamera GC 200	
④	Chartplotter legacy Garmin Marine Network o altro dispositivo	
⑤	Cavo di rete Garmin BlueNet	
⑥	Cavi di alimentazione della videocamera GC 200	<div>AVVISO</div> <p>Se si utilizza un modulo di alimentazione per collegare la videocamera a un sistema a 24 V c.c., non collegare i cavi di alimentazione dal fascio di conduttori della videocamera. Solo il modulo di alimentazione deve essere collegato a una fonte di alimentazione. Il collegamento dei cavi dal fascio di conduttori della videocamera a un sistema a 24 V c.c. senza l'utilizzo di un modulo di alimentazione danneggerà la videocamera.</p>
⑦	Fonte di alimentazione	Sebbene non sia illustrato in questo schema, tutti i dispositivi devono essere collegati all'alimentazione secondo le istruzioni di installazione fornite con il dispositivo.
⑧	Chartplotter Garmin BlueNet	
⑨	Cavi di alimentazione del modulo di alimentazione	È necessario collegare il modulo di alimentazione della videocamera GC 200 a una fonte di alimentazione da 12 a 24 V c.c.
⑩	Switch GMS 10 o chartplotter legacy Garmin Marine Network	
⑪	Cavo legacy Garmin Marine Network	
⑫	Cavo adattatore da Garmin Marine Network a Garmin BlueNet (010-13094-00)	

Rete Garmin BlueNet con un'antenna GXM™

Se la rete Garmin BlueNet include un'antenna GXM, è possibile collegare l'antenna in due modi senza problemi di prestazioni. È possibile scegliere l'opzione più semplice per la rete in uso:

- È possibile collegare il modulo di alimentazione e audio dall'antenna a un chartplotter Garmin BlueNet o a uno switch Garmin BlueNet 20 utilizzando un cavo adattatore (010-13094-00).
- È possibile collegare il modulo di alimentazione e audio dall'antenna al chartplotter Garmin Marine Network legacy o a uno switch GMS 10.



Elemento	Descrizione	Note
1	Dispositivi di rete Garmin BlueNet	Tutti i dispositivi di rete Garmin BlueNet devono essere collegati l'uno all'altro o a uno switch Garmin BlueNet 20.
2	Dispositivi legacy Garmin Marine Network	Se si dispone di più di due dispositivi legacy Garmin Marine Network, questi devono essere collegati l'uno all'altro o a uno switch GMS 10. Se si dispone solo di due dispositivi legacy Garmin Marine Network, è possibile collegarli entrambi al gateway Garmin BlueNet 30 senza prima collegarli tra loro.
3	Collegamento dell'antenna GXM	È possibile collegare il modulo di alimentazione e audio dall'antenna GXM a un dispositivo Garmin BlueNet o a una Garmin Marine Network legacy a seconda dell'opzione più semplice per la rete in uso. NOTA: è necessario collegare un GXM a dispositivi Garmin Marine Network legacy o a dispositivi Garmin BlueNet. Non è possibile collegare una singola antenna direttamente a entrambi i tipi di dispositivi.

Elemento	Descrizione	Note
①	Gateway Garmin BlueNet 30	
②	Radar Garmin BlueNet	
③	Antenna GXM	
④	Chartplotter legacy Garmin Marine Network o altro dispositivo	
⑤	Cavo di rete Garmin BlueNet	
⑥	Fonte di alimentazione	Sebbene non sia illustrato in questo schema, tutti i dispositivi devono essere collegati all'alimentazione secondo le istruzioni di installazione fornite con il dispositivo.
⑦	Chartplotter Garmin BlueNet	
⑧	Modulo di alimentazione e audio	È necessario collegare il modulo di alimentazione e audio dell'antenna GXM a una fonte di alimentazione secondo le istruzioni di installazione fornite con l'antenna.
⑨	Switch GMS 10 o chartplotter legacy Garmin Marine Network	
⑩	Cavo legacy Garmin Marine Network	
⑪	Cavo adattatore da Garmin Marine Network a Garmin BlueNet (010-13094-00)	

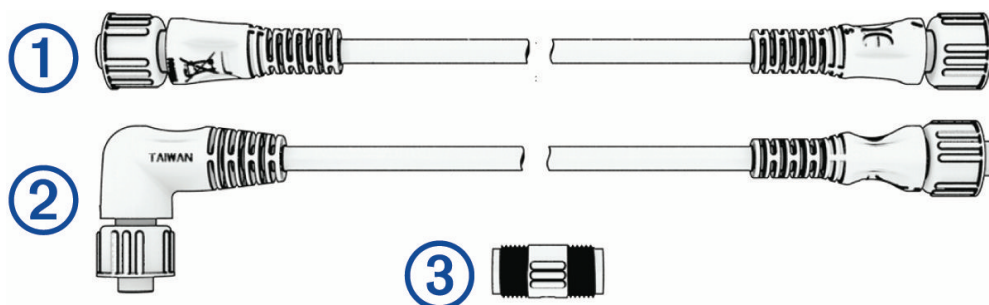
Hardware Garmin BlueNet

È possibile fare riferimento a questi diagrammi e tabelle quando si selezionano i cavi e gli adattatori appropriati per la creazione di una rete Garmin BlueNet.

Consultare la tabella di compatibilità dei dispositivi Garmin BlueNet per ulteriori informazioni sui dispositivi Garmin Marine Network legacy ([Compatibilità dei dispositivi Garmin BlueNet, pagina 24](#)).

Cavi Garmin BlueNet

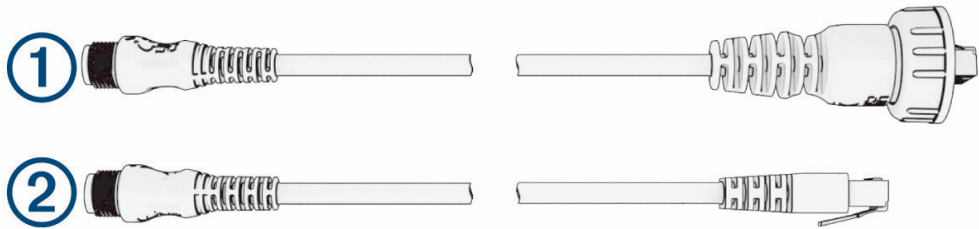
Questi sono i cavi principali utilizzati per il collegamento dei dispositivi Garmin BlueNet.



Elemento	Descrizione	Codice prodotto Garmin	Note
①	Cavo di rete Garmin BlueNet standard	010-12528-11: 0,3 m (1 ft) 010-12528-30: 2 m (6,5 ft) 010-12528-31: 6 m (20 ft) 010-12528-02: 12 m (40 ft) 010-12528-03: 15 m (50 ft)	Questo è il cavo di base utilizzato per collegare i dispositivi Garmin BlueNet l'uno all'altro. Questi cavi possono essere estesi utilizzando un accoppiatore per cavi Garmin BlueNet.
②	Cavo di rete Garmin BlueNet ad angolo retto	010-12528-10: 15 m (50 ft)	Si tratta di un cavo di rete Garmin BlueNet standard con un connettore a 90 gradi su un'estremità. È utile quando il collegamento a un dispositivo deve essere più discreto possibile.
③	Accoppiatore del cavo Garmin BlueNet	010-12531-00	Questo accoppiatore collega tra loro due cavi Garmin BlueNet. NOTA: un singolo cavo di rete Garmin BlueNet non deve contenere più di un accoppiatore e non deve superare 87 m (285 ft)
Non visualizzato	Cavo di rete Garmin BlueNet sfuso	010-12528-12: 150 m (500 ft)	È possibile utilizzare i cavi sfusi per creare lunghezze personalizzate di un cavo di rete Garmin BlueNet. È necessario terminare entrambe le estremità del cavo sfuso utilizzando i connettori installati sul campo. NOTA: un singolo cavo di rete Garmin BlueNet non deve superare 87 m (285 ft) AVVISO L'utilizzo di cavi di rete di terze parti non è supportato poiché molti cavi di terze parti non soddisfano le specifiche minime di prestazioni per i cavi di rete. L'utilizzo di cavi di rete diversi dal cavo di rete Garmin BlueNet sfuso ufficiale potrebbe causare prestazioni scadenti del sistema.

Cavi adattatore Garmin BlueNet

Alcuni dispositivi Garmin BlueNet possono avere requisiti di collegamento specifici, come un hub OnDeck GTB 10 (*Requisiti specifici e considerazioni relative al collegamento in rete dei dispositivi Garmin BlueNet, pagina 6*). È possibile fare riferimento alla tabella riportata di seguito per selezionare il cavo adattatore appropriato durante l'installazione di questi dispositivi specifici.



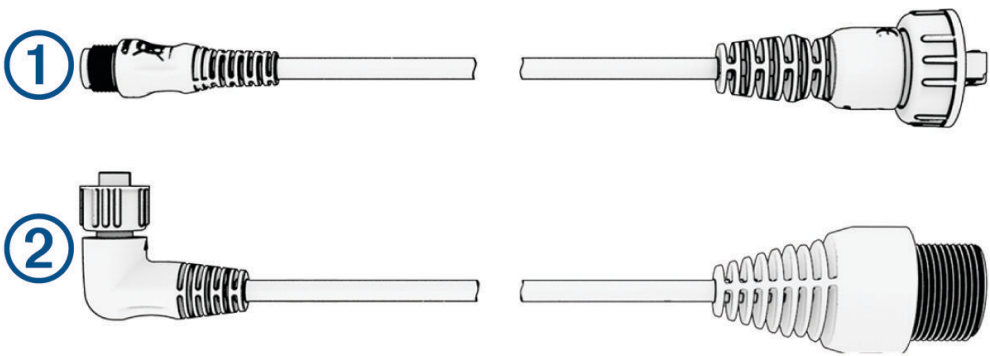
Elemento	Descrizione	Codice prodotto Garmin	Note
①	Cavo adattatore da Garmin Marine Network legacy a rete Garmin BlueNet	010-12531-01	<p>Consente di collegare dispositivi Garmin specifici, come un hub OnDeck GTB 10, a un dispositivo Garmin BlueNet.</p> <div>AVVISO</div> <p>Non utilizzare questo cavo adattatore per collegare altri dispositivi Garmin Marine Network legacy direttamente a un dispositivo Garmin BlueNet. Fatta eccezione per l'hub OnDeck GTB 10, è necessario collegare tutti gli altri dispositivi Garmin Marine Network legacy compatibili a una rete Garmin BlueNet utilizzando un gateway Garmin BlueNet 30.</p>
②	Cavo adattatore da RJ45 a rete Garmin BlueNet	010-12531-02	<p>Consente di collegare uno stereo Fusion PartyBus compatibile con la rete a un dispositivo Garmin BlueNet.</p> <p>Consente di collegare una videocamera IP compatibile a un dispositivo Garmin BlueNet.</p> <p>Consente di collegare un PC o un altro dispositivo di rete compatibile di terze parti a un dispositivo Garmin BlueNet.</p> <div>AVVISO</div> <p>Non utilizzare questo cavo adattatore per collegare altri dispositivi Garmin Marine Network legacy direttamente a un dispositivo Garmin BlueNet. Tranne che per uno stereo Fusion PartyBus o una videocamera IP compatibile, è necessario collegare tutti gli altri dispositivi Garmin Marine Network legacy compatibili a una rete Garmin BlueNet utilizzando un gateway Garmin BlueNet 30.</p>

Cavi adattatore Garmin Marine Network legacy

È possibile collegare la maggior parte dei dispositivi periferici Garmin BlueNet a un dispositivo Garmin Marine Network legacy utilizzando un cavo adattatore. Ad esempio, un radar GMR Fantom™ e diversi trasduttori sono dotati di connettori di rete Garmin BlueNet più piccoli che sono compatibili con i cavi di rete Garmin BlueNet, tuttavia è possibile che non si disponga di un chartplotter Garmin BlueNet oppure è più facile collegare il dispositivo periferico a dispositivi Garmin Marine Network legacy a causa di limitazioni relative all'installazione. Alcuni di questi dispositivi periferici possono essere forniti con un cavo adattatore che consente di collegarli a un altro dispositivo Garmin Marine Network legacy o a uno switch GMS 10. È possibile fare riferimento alla tabella riportata di seguito per selezionare il cavo adattatore appropriato, se necessario.

AVVISO

Non è possibile collegare direttamente un dispositivo Garmin Marine Network legacy a un chartplotter Garmin BlueNet o a uno switch Garmin BlueNet 20 utilizzando questi cavi adattatori. Se si desidera utilizzare entrambi i tipi di dispositivi in una rete, è necessario installare un gateway Garmin BlueNet 30 per collegare uno o più dispositivi Garmin Marine Network a dispositivi Garmin BlueNet ([Collegamento di dispositivi Garmin Marine Network legacy a una rete Garmin BlueNet](#), pagina 4).



Elemento	Descrizione	Codice prodotto Garmin	Note
①	Cavo adattatore da Garmin Marine Network a rete Garmin BlueNet. Questo cavo è dotato di due connettori di rete (maschio-maschio).	010-12531-01: 500 mm (20 ft)	Questo cavo adattatore di rete Garmin BlueNet è spesso incluso con i trasduttori e i moduli ecoscandaglio Panoptix™. Quando si utilizza questo cavo adattatore, è necessario collegare un cavo di prolunga Garmin BlueNet a un dispositivo Garmin BlueNet (con una piccola porta di rete femmina) e indirizzarlo alla posizione di un dispositivo Garmin Marine Network o di uno switch GMS 10. Utilizzare questo cavo adattatore per collegare il cavo di prolunga Garmin BlueNet direttamente a una porta di rete su un dispositivo Garmin Marine Network o uno switch GMS 10.
②	Cavo adattatore ad angolo retto da Garmin Marine Network a rete Garmin BlueNet. Questo cavo adattatore è dotato di due porte di rete (femmina-femmina).	010-13094-00: 300 mm (12 ft)	Questo cavo adattatore di rete Garmin BlueNet è dotato di un connettore a 90 gradi su un'estremità. Spesso è incluso in dispositivi come il radar GMR Fantom. Quando si utilizza questo cavo adattatore, è necessario collegare il connettore Garmin BlueNet al dispositivo Garmin BlueNet (con un piccolo connettore di rete maschio). È necessario collegare l'altra estremità dell'adattatore a un cavo Garmin Marine Network legacy più lungo per collegarsi ad altri dispositivi Garmin Marine Network legacy.

Compatibilità dei dispositivi Garmin BlueNet

È possibile utilizzare questa tabella per determinare quali dispositivi possono essere collegati direttamente a una rete Garmin BlueNet e quali dispositivi devono utilizzare un gateway Garmin BlueNet 30 ([Collegamento di dispositivi Garmin Marine Network legacy a una rete Garmin BlueNet, pagina 4](#)).

AVVISO

Se si dispone di un chartplotter Garmin Marine Network legacy o di un dispositivo periferico non elencato in questa tabella, è molto probabile che esso non sia compatibile con la tecnologia Garmin BlueNet. Il collegamento di un dispositivo Garmin Marine Network legacy non elencato in questa tabella alla rete Garmin BlueNet può causare prestazioni scadenti del sistema.

NOTA: oltre al chartplotter GPSMAP serie 9000, allo switch Garmin BlueNet 20 e al gateway Garmin BlueNet 30, tutti i dispositivi periferici con un connettore Garmin BlueNet possono collegarsi a un dispositivo Garmin Marine Network legacy utilizzando il cavo adattatore appropriato.

Dispositivo	Il dispositivo è dotato di un connettore Garmin BlueNet?	È possibile collegare direttamente il dispositivo a un dispositivo Garmin BlueNet?	È possibile collegare il dispositivo a una rete Garmin BlueNet tramite un gateway Garmin BlueNet 30?
Chartplotter GPSMAP serie 9000	Sì	Sì	N/D
Chartplotter GPSMAP serie 8400/8600	No	No	Sì
Chartplotter GPSMAP serie 1000/1200	No	No	Sì
Chartplotter GPSMAP serie 7400/7600	No	No	Sì
Chartplotter GPSMAP serie 7x2/9x2/12x2	No	No	Sì
Chartplotter GPSMAP serie 7x3/9x3/12x3	No	No	Sì
Chartplotter serie CL7/A7/A12	No	No	Sì
Chartplotter serie B7/B9/B12	No	No	Sì
Gateway Garmin BlueNet 30	Sì	Sì	N/D
Switch Garmin BlueNet 20	Sì	Sì	N/D
GHC™ 50	Sì	Sì	Sì
Schermo TD 50	Sì	Sì	Sì
Telecomando GRID™ 10	No	No	Sì
Lettore di schede Garmin	No	No	Sì
Radar GMR serie HD e xHD2	No	No	Sì
Radar GMR serie xHD3	Sì	Sì	Sì
Radar GMRFantom serie 4/6	No	No	Sì
Radar GMRFantom serie 5x/12x/25x	Sì	Sì	Sì
Radome GMRFantom serie 18/24	No	No	Sì
Radome GMRFantom serie 18x/24x	Sì	Sì	Sì
Interfaccia del sensore GSI™ 10	No	No	Sì
Modulo ecoscandaglio LiveScope™GLS™ 10	Sì	Sì	Sì
Trasduttore Panoptix PS21/PS22/PS30/PS31/PS51/PS60	No	No	Sì
Modulo ecoscandaglio GCV™ 10/20	No	No	Sì
Modulo ecoscandaglio GSD™ 24/25/26	No	No	Sì
Modulo ecoscandaglio GSD 28	Sì	Sì	Sì
Stereo FusionApollo (RA770, RA670, WB675 e così via)	No ¹	Sì	No ²

¹ È dotato di un connettore RJ45 standard. Richiede un adattatore (010-12531-02).

² Deve essere collegato a un dispositivo Garmin BlueNet utilizzando l'adattatore appropriato.

Dispositivo	Il dispositivo è dotato di un connettore Garmin BlueNet?	È possibile collegare direttamente il dispositivo a un dispositivo Garmin BlueNet?	È possibile collegare il dispositivo a una rete Garmin BlueNet tramite un gateway Garmin BlueNet 30?
Videocamera GC 200 ³	Sì	Sì ⁴	Sì
Videocamera GC 100	No	Sì ⁵	N/D
Videocamere VIRB®	No	Sì ⁶	N/D
Sistema di videocamere Surround View	Sì	Sì	Sì
Antenna GXM 53/54	No	Sì ⁷	Sì
Motore elettrico Force® e Force Kraken	No	Sì ⁶	N/D
Server WebEmpirBus™ WDU	No	No	Sì
Server Web EmpirBus WDU v2	Sì	Sì	Sì
Hub OnDeck GTB 10	No	Sì ⁸	No ⁹
Sistema autopilota Reactor™ 40	No	No	Sì
App ActiveCaptain®	N/D	Sì ⁶	N/D

© 2023 Garmin Ltd. o sue affiliate

ActiveCaptain®, Force®, Fusion®, Garmin® il logo Garmin e VIRB® sono marchi di Garmin Ltd. o delle società affiliate, registrati negli Stati Uniti e in altri Paesi. Apollo™, EmpirBus™, Fantom™, Fusion PartyBus™, Garmin BlueNet™, GCV™, GHC™, GMR™, GMS™, GPSMAP®, GRID™, GSD™, GSI™, GXM™, OnDeck™, Panoptix™ e Reactor™ sono marchi di Garmin Ltd. o delle società affiliate. L'uso di tali marchi non è consentito senza consenso esplicito da parte di Garmin.

NMEA 2000® e il logo NMEA 2000 sono marchi registrati della National Marine Electronics Association. Wi-Fi® è un marchio registrato di Wi-Fi Alliance Corporation. Gli altri marchi e nomi commerciali sono di proprietà dei rispettivi titolari.

³ Questo dispositivo ha diverse opzioni di collegamento a seconda della fonte di alimentazione ([Requisiti specifici e considerazioni relative al collegamento in rete dei dispositivi Garmin BlueNet, pagina 6](#)).

⁴ Per le installazioni a 24 V c.c., è possibile collegare un dispositivo Garmin BlueNet tramite un cavo adattatore (010-13094-00). Per le installazioni a 12 V c.c., non è necessario alcun cavo adattatore.

⁵ Utilizza una connessione Wi-Fi.

⁶ Utilizza una connessione Wi-Fi.

⁷ È possibile collegare un dispositivo Garmin BlueNet tramite un cavo adattatore (010-13094-00).

⁸ È necessario collegare un dispositivo Garmin BlueNet tramite un cavo adattatore (010-12531-01).

⁹ Non installare questo dispositivo utilizzando il gateway ([Requisiti specifici e considerazioni relative al collegamento in rete dei dispositivi Garmin BlueNet, pagina 6](#)).