



RÉFÉRENTIEL TECHNIQUE POUR LA TECHNOLOGIE RÉSEAU GARMIN BLUENET™

Présentation de la technologie Garmin BlueNet

Ce référentiel fournit des informations techniques sur la technologie Garmin BlueNet, les composants Garmin BlueNet et des instructions générales de construction de réseau Garmin BlueNet, y compris de bonnes pratiques pour la construction d'un réseau Garmin BlueNet incluant des appareils qui utilisent la technologie Garmin® Marine Network existante.

Garmin BlueNet est un protocole de communication réseau normalisé qui succède à la technologie Garmin Marine Network actuelle utilisée pour la communication entre les appareils marins Garmin.

La technologie Garmin BlueNet complète ou améliore ces fonctionnalités réseau :

- Elle utilise des protocoles réseau normalisés.
- Elle nécessite une configuration minimale, voire aucune.
- Elle prend en charge une vitesse de connexion réseau allant jusqu'à 1 Gbit/s. Cela prend en charge davantage de flux vidéo et de meilleures résolutions, et permet d'utiliser des capteurs et des appareils plus avancés.
- Elle utilise des connecteurs marins compacts et étanches.
- Elle est compatible avec des appareils tiers, tels que des caméras IP, sans qu'un coupleur d'isolation PoE Garmin Marine Network ne soit nécessaire.
- Elle est compatible avec les appareils Garmin Marine Network existants lors de l'utilisation d'une passerelle Garmin BlueNet 30.

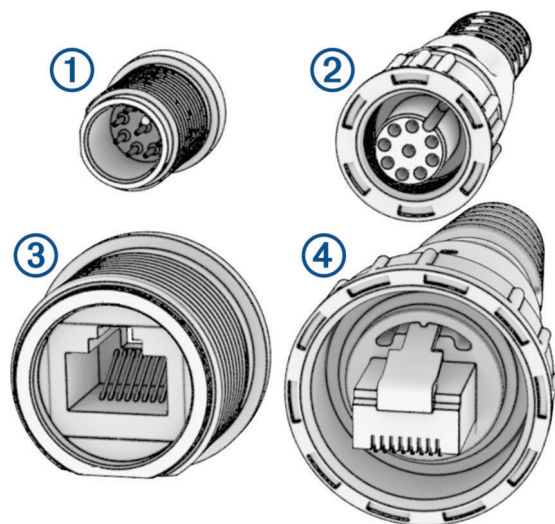
Principales différences entre le réseau Garmin BlueNet et le réseau Garmin Marine Network existant

Bien que l'ancien réseau Garmin Marine Network soit un protocole de communication basé sur Ethernet, la technologie Garmin BlueNet l'améliore de bien des façons.

- Câbles
 - Les câbles du réseau Garmin Marine Network existants se composent de 2 paires torsadées pour les données et de 2 paires torsadées pour la fonctionnalité de mise sous tension.
 - Les câbles du réseau Garmin BlueNet se composent de 4 paires torsadées combinées pour les données et pour la fonctionnalité de mise sous tension Wake on LAN (WoL).
- Connecteurs
 - L'ancien réseau Garmin Marine Network utilise des connecteurs réseau RJ45 standard. Bien qu'ils soient conformes aux normes de l'industrie, les connecteurs RJ45 ne sont pas parfaits pour une utilisation dans un environnement marin et nécessitent de grands colliers de verrouillage résistants à l'eau.
 - Le réseau Garmin BlueNet utilise des connecteurs compacts, de taille similaire à un connecteur NMEA 2000®, conçus pour le routage et le maintien des connexions dans un environnement marin.

Identification du connecteur réseau

Vous pouvez identifier les appareils et les câbles Garmin BlueNet, ainsi que les appareils et les câbles Garmin Marine Network existants en examinant les ports et les connecteurs.



①	Port d'appareil Garmin BlueNet Ce port peut être entièrement noir sur certains appareils plus anciens et bleu sur les appareils actuels et plus récents.
②	Connecteur de câble Garmin BlueNet
③	Port d'appareil Garmin Marine Network existant
④	Connecteur de câble Garmin Marine Network existant

Planification du réseau Garmin BlueNet

Bien que la technologie Garmin BlueNet soit relativement simple et facile à installer, une planification appropriée est utile, en particulier lors de la création d'un réseau contenant à la fois des appareils Garmin BlueNet et des appareils Garmin Marine Network existants. La mauvaise mise en œuvre du réseau peut empêcher les appareils de communiquer comme prévu.

AVIS

Vous devez inclure un traceur Garmin BlueNet, tel qu'un traceur de la gamme GPSMAP® 9000, lors de la création d'un réseau Garmin BlueNet. Si vous ne disposez pas d'un traceur Garmin BlueNet disponible, vous devez connecter tous les appareils à l'aide des câbles et adaptateurs Garmin Marine Network existants.

Lorsque vous concevez un réseau, vous devez commencer par dessiner un schéma représentant le réseau. Dessinez un schéma aussi détaillé que possible, en respectant ces considérations.

- Vous devez inclure tous les appareils que vous voulez connecter à votre réseau.
 - Vous devez identifier les appareils qui prennent en charge la technologie Garmin BlueNet et ceux qui prennent en charge le réseau Garmin Marine Network existant, puis regrouper les deux types d'appareils en fonction de leur type de réseau ([Compatibilité des appareils Garmin BlueNet, page 26](#)).
 - Vous devez déterminer si le réseau nécessite une passerelle Garmin BlueNet 30 ([Connexion d'appareils Garmin Marine Network existants à un réseau Garmin BlueNet, page 4](#)).
 - Notez le ou les connecteurs réseau de chaque appareil pour déterminer si des adaptateurs sont nécessaires ([Câbles adaptateurs Garmin BlueNet, page 24](#)).
- Notez l'emplacement approximatif de chacun des appareils connectés sur le bateau.
- Vous devez mesurer les distances entre l'emplacement de chaque appareil.

Reportez-vous aux instructions supplémentaires et aux exemples figurant dans les sections suivantes lorsque vous planifiez un réseau Garmin BlueNet.

Réseaux contenant uniquement des appareils Garmin BlueNet

La création d'un réseau composé uniquement d'appareils Garmin BlueNet est très simple, et quelques considérations seulement sont à respecter.

AVIS

La connexion directe d'un appareil Garmin Marine Network existant à un traceur Garmin BlueNet ou à un commutateur Garmin BlueNet 20 est impossible et entraînera une dégradation des performances réseau. Si vous prévoyez de connecter un appareil Garmin Marine Network existant à un réseau Garmin BlueNet, vous devez installer une passerelle Garmin BlueNet 30 ([Connexion d'appareils Garmin Marine Network existants à un réseau Garmin BlueNet, page 4](#)).

- Vous devez confirmer que votre appareil prend en charge la technologie réseau Garmin BlueNet en observant le type de connecteur ([Identification du connecteur réseau, page 2](#)) et en consultant la référence de compatibilité dans ce document ([Compatibilité des appareils Garmin BlueNet, page 26](#)).
- Certains appareils, tels qu'un traceur de la gamme GPSMAP 9000, sont dotés de plusieurs ports NETWORK à l'arrière.
 - Lorsqu'un appareil est doté de plusieurs ports NETWORK Garmin BlueNet, il agit comme un commutateur réseau et vous pouvez connecter des appareils Garmin BlueNet supplémentaires aux ports ouverts sur l'appareil.
 - Par exemple, si vous avez deux traceurs GPSMAP 9224, chacun dispose de quatre ports NETWORK à l'arrière. Après les avoir connectés ensemble à l'aide d'un câble réseau Garmin BlueNet, vous pouvez connecter jusqu'à six appareils Garmin BlueNet supplémentaires aux ports ouverts des traceurs.
- Certains appareils, tels qu'un radar poutre GMR™ xHD3, sont dotés d'un seul port NETWORK.
 - Lorsqu'un appareil est doté d'un seul port NETWORK Garmin BlueNet, il doit se connecter à un autre appareil doté de plusieurs ports, afin que les données puissent être partagées avec d'autres appareils Garmin BlueNet.
 - Si nécessaire, vous pouvez installer un commutateur Garmin BlueNet 20 si vous n'avez pas suffisamment de ports ouverts sur d'autres appareils du réseau.

Connexion d'appareils Garmin Marine Network existants à un réseau Garmin BlueNet

Vous pouvez connecter de nombreux appareils Garmin Marine Network existants à un réseau Garmin BlueNet à l'aide d'une passerelle Garmin BlueNet 30.

Vous pouvez vous reporter à ces considérations et exemples pour obtenir des informations sur l'organisation de votre réseau Garmin BlueNet lors de la connexion d'appareils Garmin Marine Network existants.

Considérations importantes relatives à l'utilisation d'une passerelle Garmin BlueNet 30

Certains points importants doivent être pris en compte lors de la connexion d'appareils Garmin Marine Network existants à un réseau Garmin BlueNet pour garantir des performances et une communication optimales entre tous les appareils du réseau.

- Vous ne devez connecter qu'une seule passerelle Garmin BlueNet 30 à un réseau Garmin BlueNet. La connexion de plusieurs passerelles entraînera des problèmes de performances réseau.
- Vous pouvez connecter directement jusqu'à deux appareils Garmin Marine Network existants à la passerelle Garmin BlueNet 30, car la passerelle est dotée de deux ports Garmin Marine Network existants.
- Si vous souhaitez connecter plus de deux appareils Garmin Marine Network existants à la passerelle, vous devez les connecter l'un à l'autre à l'aide d'un ou de plusieurs traceurs dotés de plusieurs ports NETWORK ou à l'aide d'un commutateur GMS™ 10. Un seul traceur interconnecté ou le commutateur GMS 10 doit se connecter à la passerelle, mais vous pouvez utiliser les deux ports Garmin Marine Network existants sur la passerelle si cela est préférable pour votre installation.
- Si vous souhaitez connecter plusieurs appareils Garmin BlueNet à la passerelle, vous devez les connecter les uns aux autres à l'aide d'un ou de plusieurs traceurs dotés de plusieurs ports NETWORK Garmin BlueNet ou à l'aide d'un commutateur Garmin BlueNet 20. Un seul traceur interconnecté ou le commutateur Garmin BlueNet 20 peut se connecter à la passerelle, car celle-ci ne dispose que d'un seul port NETWORK Garmin BlueNet.

Exemple de réseau Garmin BlueNet contenant des appareils Garmin Marine Network existants

Vous pouvez vous reporter à ce schéma pour mieux comprendre comment connecter des appareils Garmin Marine Network existants à un réseau Garmin BlueNet à l'aide d'une passerelle Garmin BlueNet 30.

Élément	Description	Remarques
①	Passerelle Garmin BlueNet 30	<p>Tous Garmin BlueNet les périphériques réseau doivent être connectés sur un « côté » de la passerelle et tous les appareils Garmin Marine Network existants doivent être connectés sur l'autre « côté ».</p> <p>AVIS</p> <p>Une seule passerelle Garmin BlueNet 30 peut être installée dans un réseau mixte. Toute tentative d'installation de plusieurs passerelles sur un réseau entraînera une altération des performances ou une absence de communication entre les appareils.</p>
②	Radar Garmin BlueNet	
③	Commutateur d'allumage ou d'alimentation (non fourni)	Vous devez connecter la passerelle Garmin BlueNet 30 à l'alimentation via le commutateur d'allumage ou un autre commutateur physique. S'il est connecté directement, l'appareil continue à consommer de l'énergie lorsque le système est éteint et décharge la batterie.
④	Câble Garmin Marine Network existant	Garmin Les câbles Marine Network ont des connecteurs plus grands qui ressemblent davantage à des connecteurs réseau RJ45 traditionnels.
⑤	Garmin BlueNet Câble réseau	<p>Les câbles réseau Garmin BlueNet sont dotés de connecteurs plus petits pour faciliter l'acheminement et l'installation des câbles.</p> <p>REMARQUE : bien qu'ils aient une apparence similaire, les câbles réseau Garmin BlueNet ne sont pas les mêmes que les câbles NMEA 2000 et vous ne pouvez pas les utiliser de manière interchangeable.</p>
⑥	Source d'alimentation de 12 à 24 V c.c.	La passerelle Garmin BlueNet 30 doit être connectée à l'alimentation avec le câble d'alimentation fourni.
⑦	Commutateur Garmin BlueNet 20 ou Garmin BlueNet traceur	Si vous utilisez un commutateur Garmin BlueNet 20, nous vous recommandons de connecter ce commutateur à la passerelle. Si vous n'utilisez pas de commutateur, vous pouvez connecter un traceur avec plusieurs Garmin BlueNet ports réseau ou un traceur Garmin BlueNet unique à la passerelle, selon les types d'appareils sur votre bateau.
⑧	Garmin BlueNet Traceur ou autre appareil	REMARQUE : vous devez avoir au moins un Garmin BlueNet traceur sur le bateau. La passerelle Garmin BlueNet 30 n'est pas nécessaire sans Garmin BlueNet traceur.
⑨	Commutateur GMS 10 ou traceur Garmin Marine Network existant	Si vous utilisez un commutateur GMS 10, nous vous recommandons de connecter ce commutateur à la passerelle. Si vous n'utilisez pas de commutateur, vous pouvez connecter un traceur avec plusieurs ports Garmin Marine Network existants ou jusqu'à deux appareils Garmin Marine Network existants uniques à la passerelle, selon les types d'appareils sur votre bateau.
⑩	Traceur Garmin Marine Network existant ou autre appareil	

Exigences et considérations relatives à la connexion au réseau d'un appareil Garmin BlueNet spécifique

Étant donné qu'il existe quelques exigences à prendre en compte avec certains appareils lors de la création d'un réseau Garmin BlueNet qui contient des appareils Garmin Marine Network existants, ces situations spécifiques peuvent être déroutantes. Lors de la création d'un réseau Garmin BlueNet contenant ces appareils, vous devez construire le réseau correctement, afin que tous les appareils connectés puissent communiquer efficacement. Vous pouvez utiliser ces exemples pour mieux comprendre de quelle façon connecter correctement des appareils tiers et Garmin spécifiques à un réseau Garmin BlueNet.

Appareils Garmin avec de petits connecteurs réseau

De nombreux appareils Garmin ont été produits avec de petits connecteurs réseau avant l'introduction de la technologie réseau Garmin BlueNet. Un adaptateur était donc fourni avec ces appareils pour permettre leur connexion et leur fonctionnement sur un réseau Garmin Marine Network existant. Lorsque vous réfléchissez à la meilleure façon de connecter ces types d'appareils lors de la construction d'un réseau Garmin BlueNet, tenez compte des considérations suivantes.

- Tous les appareils Garmin avec de petits connecteurs réseau doivent se connecter à un traceur Garmin BlueNet ou à un commutateur Garmin BlueNet 20 pour des performances optimales.
REMARQUE : si l'appareil a été vendu avec un adaptateur, celui-ci n'est pas nécessaire pour la connexion directe à un traceur Garmin BlueNet ou à un commutateur Garmin BlueNet 20.
- Si vous disposez actuellement d'un appareil Garmin avec un petit connecteur réseau installé et connecté à un traceur Garmin Marine Network existant ou à un commutateur GMS 10 sur votre bateau, il n'est pas nécessaire de le déconnecter et de le rebrancher pour qu'il puisse se connecter à un traceur Garmin BlueNet. Ces appareils continueront de fonctionner comme prévu lorsqu'ils sont connectés via la passerelle Garmin BlueNet 30, bien qu'il soit préférable de se connecter à un traceur Garmin BlueNet ou à un commutateur Garmin BlueNet 20 si l'installation le permet.
- Lors de la première mise à jour logicielle marine sur un traceur Garmin BlueNet connecté, tous les appareils connectés seront mis à jour pour communiquer correctement sur le réseau Garmin BlueNet.

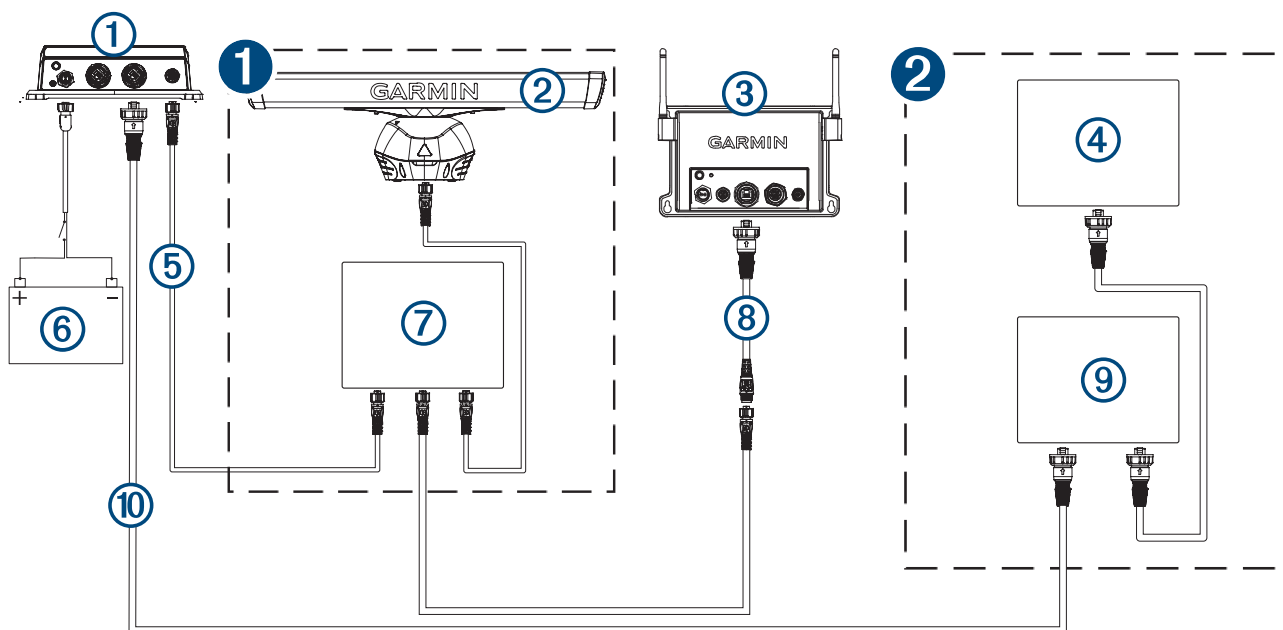
Réseau Garmin BlueNet avec un hub OnDeck™ GTB 10 et des appareils Garmin Marine Network existants

Si votre réseau Garmin BlueNet comprend un hub OnDeck GTB 10 et des appareils Garmin Marine Network existants, vous devez connecter directement le hub OnDeck GTB 10 à un traceur Garmin BlueNet ou à un commutateur Garmin BlueNet 20 pour garantir un fonctionnement correct.

Vous devez utiliser le câble adaptateur réseau Garmin BlueNet vers RJ45 approprié (010-12531-01) pour connecter directement un hub OnDeck GTB 10 à un traceur Garmin BlueNet ou à un commutateur Garmin BlueNet 20.

AVIS

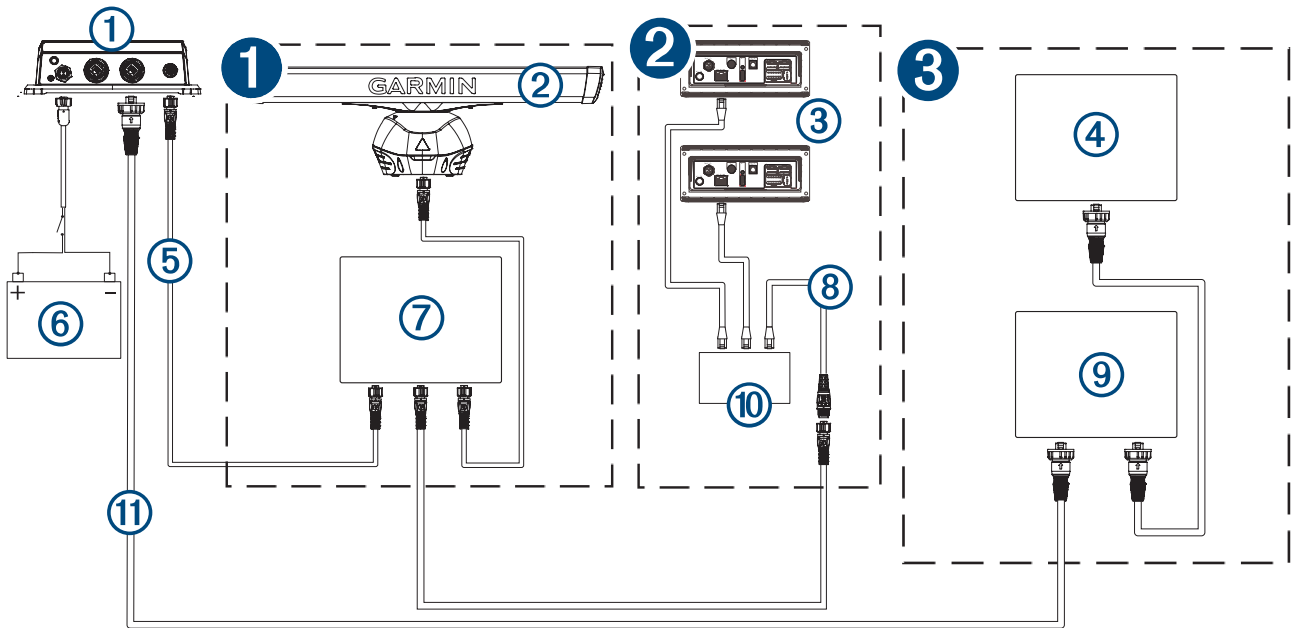
Il s'agit d'une exception notable aux exigences de connexion courantes d'appareils Garmin Marine Network existants via une passerelle Garmin BlueNet 30. La connexion d'un hub OnDeck GTB 10 à un réseau Garmin BlueNet via une passerelle Garmin BlueNet 30 entraînera des problèmes de performances réseau.



Élément	Description	Remarques
1	Périphériques réseau Garmin BlueNet	Tous les périphériques réseau Garmin BlueNet doivent se connecter les uns aux autres ou se connecter à un commutateur Garmin BlueNet 20.
2	Appareils Garmin Marine Network existants	Si vous avez plus de deux appareils Garmin Marine Network existants, ces appareils doivent se connecter l'un à l'autre ou se connecter à un commutateur GMS 10. Si vous n'avez que deux appareils Garmin Marine Network existants, vous pouvez les connecter à la passerelle Garmin BlueNet 30 sans les connecter l'un à l'autre au préalable.

Élément	Description	Remarques
①	Passerelle Garmin BlueNet 30	
②	Radar Garmin BlueNet	
③	Hub OnDeck GTB 10	<p>AVIS</p> <p>Vous devez connecter directement un hub OnDeck GTB 10 à un traceur Garmin BlueNet ou à un commutateur Garmin BlueNet 20. La connexion d'un hub OnDeck GTB 10 via une passerelle Garmin BlueNet 30 entraînera une dégradation des performances du système.</p>
④	Traceur Garmin Marine Network existant ou autre appareil	
⑤	Garmin BlueNet Câble réseau	
⑥	Source d'alimentation	Bien qu'ils ne soient pas illustrés dans ce schéma, tous les appareils doivent être connectés à l'alimentation conformément aux instructions d'installation fournies avec l'appareil.
⑦	Garmin BlueNet traceur	
⑧	Câble adaptateur Garmin Marine Network existant vers Garmin BlueNet (010-12531-01)	<p>AVIS</p> <p>Vous ne devez pas utiliser ce câble pour connecter directement d'autres appareils Garmin Marine Network existants à un appareil Garmin BlueNet. À part le hub OnDeck GTB 10, vous devez connecter d'autres appareils Garmin Marine Network existants compatibles à un réseau Garmin BlueNet à l'aide d'une passerelle Garmin BlueNet 30.</p>
⑨	Commutateur GMS 10 ou traceur Garmin Marine Network existant	
⑩	Câble Garmin Marine Network existant	

Vous devez utiliser le câble adaptateur réseau Garmin BlueNet vers RJ45 approprié (010-12531-02) pour connecter une chaîne stéréo réseau Fusion ou un commutateur tiers à un traceur Garmin BlueNet ou à un commutateur Garmin BlueNet 20.



Élément	Description	Remarques
1	Périphériques réseau Garmin BlueNet	Tous les périphériques réseau Garmin BlueNet doivent se connecter les uns aux autres ou se connecter à un commutateur Garmin BlueNet 20.
2	Chaînes stéréo réseau Fusion PartyBus	Vous devez connecter directement l'une des chaînes stéréo ou un commutateur tiers dédié aux chaînes stéréo réseau Fusion PartyBus à un traceur Garmin BlueNet ou à un commutateur Garmin BlueNet 20 pour des performances optimales.
3	Appareils Garmin Marine Network existants	Si vous avez plus de deux appareils Garmin Marine Network existants, ces appareils doivent se connecter l'un à l'autre ou se connecter à un commutateur GMS 10. Si vous n'avez que deux appareils Garmin Marine Network existants, vous pouvez les connecter à la passerelle Garmin BlueNet 30 sans les connecter l'un à l'autre au préalable.

Élément	Description	Remarques
①	Passerelle Garmin BlueNet 30	
②	Radar Garmin BlueNet	
③	Chaînes stéréo Fusion PartyBus, telles qu'une Apollo™ RA770	
④	Traceur Garmin Marine Network existant ou autre appareil	
⑤	Câble réseau Garmin BlueNet	
⑥	Source d'alimentation	Bien qu'ils ne soient pas illustrés dans ce schéma, tous les appareils doivent être connectés à l'alimentation conformément aux instructions d'installation fournies avec l'appareil.
⑦	Traceur Garmin BlueNet	
⑧	Câble adaptateur RJ45 vers Garmin BlueNet (010-12531-02)	<div>AVIS</div> <p>Vous ne devez pas utiliser ce câble pour connecter directement d'autres appareils Garmin Marine Network existants à un appareil Garmin BlueNet. À part les chaînes stéréo Fusion PartyBus et les caméras IP compatibles, vous devez connecter d'autres appareils Garmin Marine Network existants à un réseau Garmin BlueNet à l'aide d'une passerelle Garmin BlueNet 30.</p>
⑨	Commutateur GMS 10 ou traceur Garmin Marine Network existant	
⑩	Commutateur réseau tiers	<p>Lorsque vous créez un réseau Fusion PartyBus avec plusieurs chaînes stéréo, vous pouvez utiliser un ou plusieurs commutateurs réseau tiers pour connecter les chaînes stéréo. Vous devez connecter le commutateur à un appareil Garmin BlueNet. Si vous avez une seule chaîne stéréo Fusion PartyBus utilisant une connexion filaire, vous pouvez la connecter à l'appareil Garmin BlueNet sans commutateur.</p>
⑪	Câble Garmin Marine Network existant	

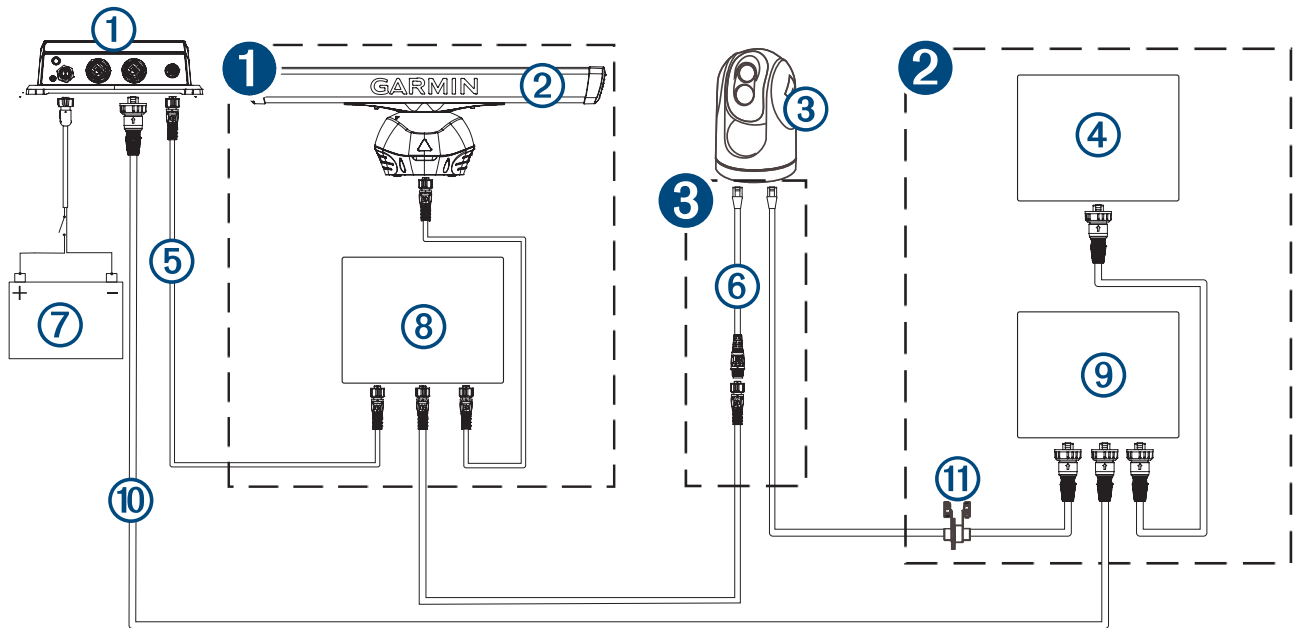
Réseau Garmin BlueNet avec une caméra IP et un traceur Garmin Marine Network existant

Si votre réseau Garmin BlueNet comprend une caméra IP (Internet Protocol) compatible et au moins un traceur Garmin Marine Network existant, vous disposez de deux options pour connecter la caméra sans altérer les performances. Vous pouvez utiliser l'option la plus simple à mettre en œuvre dans votre réseau :

- Vous pouvez connecter la caméra à un traceur Garmin BlueNet ou à un commutateur Garmin BlueNet 20 à l'aide d'un câble Garmin BlueNet **sans** isolateur PoE.
- Vous pouvez connecter la caméra à un traceur Garmin Marine Network existant ou à un commutateur GMS 10 **avec** un coupleur d'isolation PoE Garmin Marine Network (010-10580-10).

AVIS

Certaines juridictions peuvent interdire ou réglementer les enregistrements audio et vidéo ou la prise de photos. Certaines juridictions peuvent exiger que toutes les personnes concernées soient au courant des enregistrements et fournissent leur consentement à l'avance. Il est de votre responsabilité de connaître et de respecter les lois, les règles et toutes autres restrictions en vigueur dans votre juridiction.



Élément	Description	Remarques
1	Périphériques réseau Garmin BlueNet	Tous les périphériques réseau Garmin BlueNet doivent se connecter les uns aux autres ou se connecter à un commutateur Garmin BlueNet 20.
2	Appareils Garmin Marine Network existants	<p>Si vous avez plus de deux appareils Garmin Marine Network existants, ces appareils doivent se connecter l'un à l'autre ou se connecter à un commutateur GMS 10.</p> <p>Si vous n'avez que deux appareils Garmin Marine Network existants, vous pouvez les connecter à la passerelle Garmin BlueNet 30 sans les connecter l'un à l'autre au préalable.</p>
3	Connexion de caméra IP	<p>Si votre réseau Garmin BlueNet comprend une caméra IP (Internet Protocol) compatible et au moins un traceur Garmin Marine Network existant, vous pouvez connecter la caméra à un appareil Garmin BlueNet ou à un appareil Garmin Marine Network existant, en fonction de ce qui est le plus simple à mettre en œuvre dans votre réseau.</p> <p>REMARQUE : vous devez connecter une caméra IP compatible soit à des appareils Garmin Marine Network existants, soit à des appareils Garmin BlueNet. Vous ne pouvez pas connecter une même caméra directement aux deux types d'appareils, même si la caméra possède deux ports RJ45.</p>

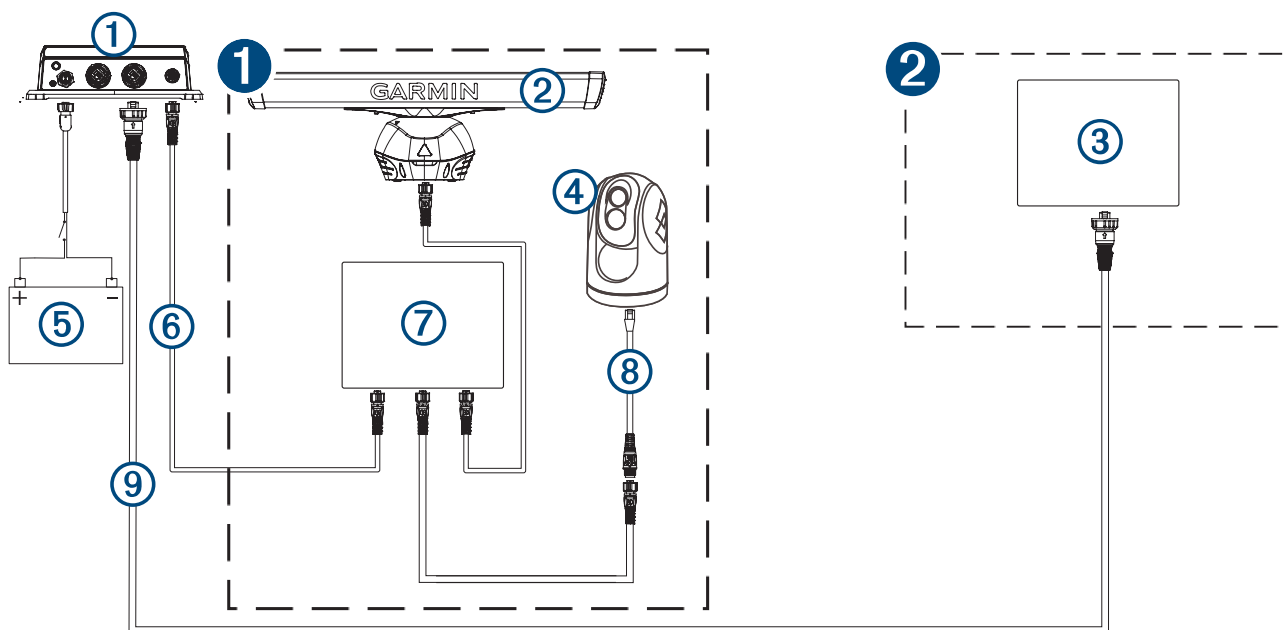
Élément	Description	Remarques
①	Passerelle Garmin BlueNet 30	
②	Radar Garmin BlueNet	
③	Caméra IP compatible	
④	Traceur Garmin Marine Network existant ou autre appareil	
⑤	Garmin BlueNet Câble réseau	
⑥	Câble adaptateur RJ45 vers Garmin BlueNet (010-12531-02)	<p>AVIS</p> <p>Vous ne devez pas utiliser ce câble pour connecter directement d'autres appareils Garmin Marine Network existants à un appareil Garmin BlueNet. À part les chaînes stéréo Fusion PartyBus et les caméras IP compatibles, vous devez connecter d'autres appareils Garmin Marine Network existants compatibles à un réseau Garmin BlueNet à l'aide d'une passerelle Garmin BlueNet 30.</p>
⑦	Source d'alimentation	Bien qu'ils ne soient pas illustrés dans ce schéma, tous les appareils doivent être connectés à l'alimentation conformément aux instructions d'installation fournies avec l'appareil.
⑧	Garmin BlueNet traceur	
⑨	Commutateur GMS 10 ou traceur Garmin Marine Network existant	
⑩	Câble Garmin Marine Network existant	
⑪	Coupleur d'isolation PoE Garmin Marine Network (010-10580-10)	<p>AVIS</p> <p>Lorsque vous connectez une caméra IP compatible à un traceur Garmin Marine Network existant ou à un commutateur GMS 10, vous devez installer un coupleur d'isolation PoE (010-10580-10) sur la connexion de la caméra. La connexion d'une caméra IP compatible à un traceur Garmin Marine Network existant ou à un commutateur GMS 10 sans coupleur d'isolation PoE peut endommager les appareils Garmin, la caméra, ou les deux.</p>

Réseau Garmin BlueNet avec une caméra IP et aucun traceur Garmin Marine Network existant

Si votre réseau Garmin BlueNet inclut une caméra IP compatible, mais ne comprend aucun traceur Garmin Marine Network existant, vous devez connecter la caméra à un traceur Garmin BlueNet ou à un commutateur Garmin BlueNet 20 pour garantir un fonctionnement correct (aucun isolateur PoE nécessaire).

AVIS

Certaines juridictions peuvent interdire ou réglementer les enregistrements audio et vidéo ou la prise de photos. Certaines juridictions peuvent exiger que toutes les personnes concernées soient au courant des enregistrements et fournissent leur consentement à l'avance. Il est de votre responsabilité de connaître et de respecter les lois, les règles et toutes autres restrictions en vigueur dans votre juridiction.



Élément	Description	Remarques
1	Périphériques réseau Garmin BlueNet	Tous les périphériques réseau Garmin BlueNet doivent se connecter les uns aux autres ou se connecter à un commutateur Garmin BlueNet 20.
2	Appareil Garmin Marine Network existant ou appareils (autres que des traceurs)	Si vous avez plus de deux appareils Garmin Marine Network existants (qui ne sont pas des traceurs dans ce cas), ces appareils doivent se connecter à un commutateur GMS 10. Si vous n'avez que deux appareils Garmin Marine Network existants (qui ne sont pas des traceurs dans ce cas), vous pouvez les connecter à la passerelle Garmin BlueNet 30 sans les connecter au préalable à un commutateur GMS 10.

Élément	Description	Remarques
①	Passerelle Garmin BlueNet 30	
②	Radar Garmin BlueNet	
③	Appareil Garmin Marine Network existant (autre qu'un traceur)	
④	Caméra IP tierce	Si aucun traceur Garmin Marine Network existant n'est connecté au réseau Garmin BlueNet via une passerelle Garmin BlueNet 30, vous devez connecter une caméra IP compatible à un appareil Garmin BlueNet pour garantir un fonctionnement correct.
⑤	Source d'alimentation	Bien qu'ils ne soient pas illustrés dans ce schéma, tous les appareils doivent être connectés à l'alimentation conformément aux instructions d'installation fournies avec l'appareil.
⑥	Câble réseau Garmin BlueNet	
⑦	Traceur Garmin BlueNet	
⑧	Câble adaptateur RJ45 vers Garmin BlueNet (010-12531-02)	<p>Lors de la connexion d'une caméra IP compatible à un appareil Garmin BlueNet, un isolateur d'alimentation PoE n'est pas nécessaire.</p> <p>AVIS</p> <p>Vous ne devez pas utiliser ce câble pour connecter directement d'autres appareils Garmin Marine Network existants à un appareil Garmin BlueNet. À part les chaînes stéréo Fusion PartyBus et les caméras IP compatibles, vous devez connecter d'autres appareils Garmin Marine Network existants compatibles à un réseau Garmin BlueNet à l'aide d'une passerelle Garmin BlueNet 30.</p>
⑨	Câble Garmin Marine Network existant	

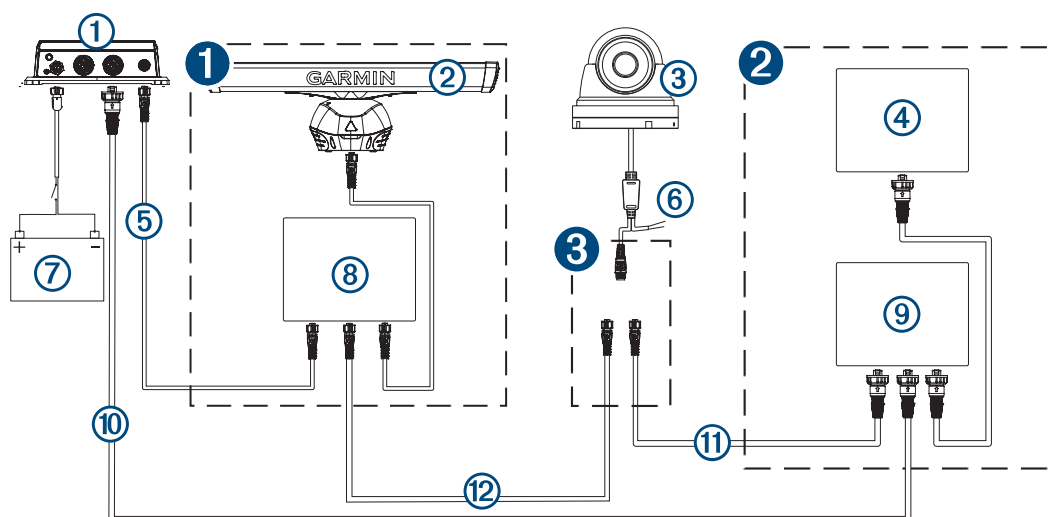
Réseau Garmin BlueNet avec une caméra GC™ 200 sans module d'alimentation

Si votre réseau Garmin BlueNet comprend une caméra GC 200 qui ne se connecte pas à l'aide du module d'alimentation en option (010-12527-00) et qu'il y a au moins un traceur Garmin Marine Network existant, vous disposez de deux options pour connecter la caméra sans altérer les performances. Vous pouvez utiliser l'option la plus simple à mettre en œuvre dans votre réseau :

- Vous pouvez connecter la caméra à un traceur Garmin BlueNet ou à un commutateur Garmin BlueNet 20 à l'aide d'un câble Garmin BlueNet.
- Vous pouvez connecter la caméra à un traceur Garmin Marine Network existant ou à un commutateur GMS 10 à l'aide d'un câble adaptateur (010-12531-01).

AVIS

Certaines juridictions peuvent interdire ou réglementer les enregistrements audio et vidéo ou la prise de photos. Certaines juridictions peuvent exiger que toutes les personnes concernées soient au courant des enregistrements et fournissent leur consentement à l'avance. Il est de votre responsabilité de connaître et de respecter les lois, les règles et toutes autres restrictions en vigueur dans votre juridiction.



Élément	Description	Remarques
1	Périphériques réseau Garmin BlueNet	Tous les périphériques réseau Garmin BlueNet doivent se connecter les uns aux autres ou se connecter à un commutateur Garmin BlueNet 20.
2	Appareils Garmin Marine Network existants	<p>Si vous avez plus de deux appareils Garmin Marine Network existants, ces appareils doivent se connecter l'un à l'autre ou se connecter à un commutateur GMS 10.</p> <p>Si vous n'avez que deux appareils Garmin Marine Network existants, vous pouvez les connecter à la passerelle Garmin BlueNet 30 sans les connecter l'un à l'autre au préalable.</p>
3	Connexion de la caméra GC 200	<p>Si votre réseau Garmin BlueNet comprend au moins un traceur Garmin Marine Network existant, vous pouvez connecter la caméra GC 200 à un appareil Garmin BlueNet ou à un appareil Garmin Marine Network existant, en fonction de ce qui est le plus simple à mettre en œuvre dans votre réseau.</p> <p>REMARQUE : vous devez connecter une caméra GC 200 soit à des appareils Garmin Marine Network existants, soit à des appareils Garmin BlueNet. Vous ne pouvez pas connecter une même caméra directement aux deux types d'appareils.</p>

Élément	Description	Remarques
①	Passerelle Garmin BlueNet 30	
②	Radar Garmin BlueNet	
③	Caméra GC 200	
④	Traceur Garmin Marine Network existant ou autre appareil	
⑤	Garmin BlueNet Câble réseau	
⑥	Câbles d'alimentation de caméra GC 200	La caméra GC 200 doit être connectée à l'alimentation conformément aux instructions d'installation fournies avec la caméra.
⑦	Source d'alimentation	Bien qu'ils ne soient pas illustrés dans ce schéma, tous les appareils doivent être connectés à l'alimentation conformément aux instructions d'installation fournies avec l'appareil.
⑧	Garmin BlueNet traceur	
⑨	Commutateur GMS 10 ou traceur Garmin Marine Network existant	
⑩	Câble Garmin Marine Network existant	
⑪	Câble adaptateur Garmin BlueNet vers Garmin Marine Network existant (010-12531-01)	Ce câble adaptateur est peut-être inclus dans l'emballage de la caméra GC 200.
⑫	Garmin BlueNet Câble réseau	Ce câble est peut-être fourni avec la caméra GC 200. Vous pouvez utiliser un câble réseau Garmin BlueNet plus long (vendu séparément) ou ajouter une rallonge au câble fourni selon vos besoins.

Réseau Garmin BlueNet avec une caméra GC 200 utilisant un module d'alimentation

Si votre réseau Garmin BlueNet comprend une caméra GC 200 qui se connecte à l'aide du module d'alimentation en option (010-12527-00) pour un système de 12 à 24 V c.c. et qu'il y a au moins un traceur Garmin Marine Network existant, vous disposez de deux options pour connecter le module d'alimentation à la caméra sans altérer les performances. Vous pouvez utiliser l'option la plus simple à mettre en œuvre dans votre réseau :

- Vous pouvez connecter le module d'alimentation de la caméra à un traceur Garmin BlueNet ou à un commutateur Garmin BlueNet 20 à l'aide d'un câble adaptateur (010-13094-00).
- Vous pouvez connecter directement le module d'alimentation de la caméra à un traceur Garmin Marine Network existant ou à un commutateur GMS 10.

AVIS

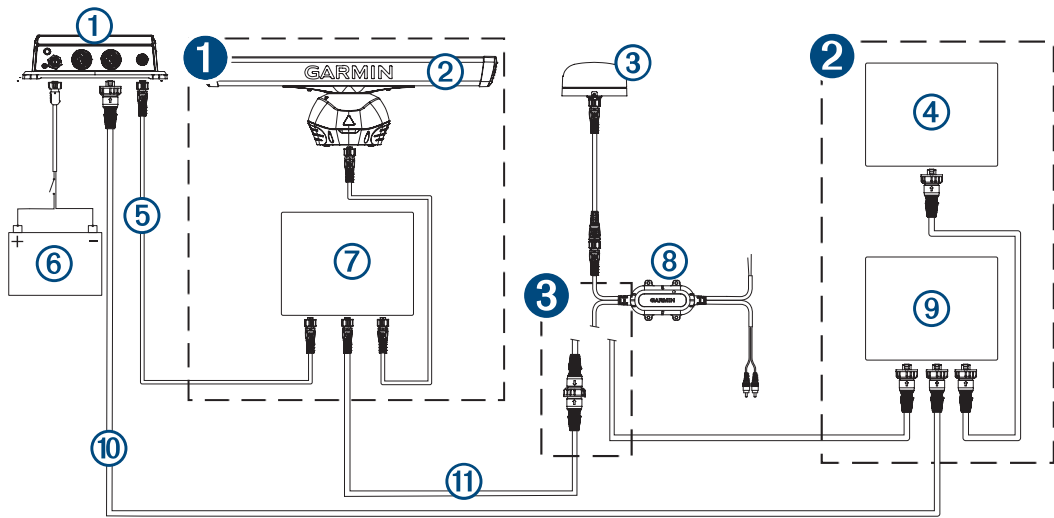
Certaines juridictions peuvent interdire ou réglementer les enregistrements audio et vidéo ou la prise de photos. Certaines juridictions peuvent exiger que toutes les personnes concernées soient au courant des enregistrements et fournissent leur consentement à l'avance. Il est de votre responsabilité de connaître et de respecter les lois, les règles et toutes autres restrictions en vigueur dans votre juridiction.

Élément	Description	Remarques
①	Passerelle Garmin BlueNet 30	
②	Radars Garmin BlueNet	
③	Caméra GC 200	
④	Traceur Garmin Marine Network existant ou autre appareil	
⑤	Garmin BlueNet Câble réseau	
⑥	Câbles d'alimentation de caméra GC 200	<p>AVIS</p> <p>Si vous utilisez un module d'alimentation pour connecter la caméra à un système de 24 V c.c., il ne faut pas connecter les câbles d'alimentation du faisceau de la caméra. Seul le module d'alimentation doit être connecté à une source d'alimentation. La connexion des câbles du faisceau de la caméra à un système de 24 V c.c. sans utiliser de module d'alimentation endommagera la caméra.</p>
⑦	Source d'alimentation	Bien qu'ils ne soient pas illustrés dans ce schéma, tous les appareils doivent être connectés à l'alimentation conformément aux instructions d'installation fournies avec l'appareil.
⑧	Garmin BlueNet traceur	
⑨	Câbles d'alimentation du module d'alimentation	Vous devez connecter le module d'alimentation de la caméra GC 200 à une source d'alimentation de 12 à 24 V c.c.
⑩	Commutateur GMS 10 ou traceur Garmin Marine Network existant	
⑪	Câble Garmin Marine Network existant	
⑫	Câble adaptateur Garmin Marine Network existant vers Garmin BlueNet (010-13094-00)	

Réseau Garmin BlueNet avec une antenne GXM™

Si votre réseau Garmin BlueNet comprend une antenne GXM, vous disposez de deux options pour connecter l'antenne sans altérer les performances. Vous pouvez utiliser l'option la plus simple à mettre en œuvre dans votre réseau :

- Vous pouvez connecter le module alimentation et audio de l'antenne à un traceur Garmin BlueNet ou à un commutateur Garmin BlueNet 20 à l'aide d'un câble adaptateur (010-13094-00).
- Vous pouvez connecter le module alimentation et audio de l'antenne à un traceur Garmin Marine Network existant ou à un commutateur GMS 10.



Élément	Description	Remarques
1	Périphériques réseau Garmin BlueNet	Tous les périphériques réseau Garmin BlueNet doivent se connecter les uns aux autres ou se connecter à un commutateur Garmin BlueNet 20.
2	Appareils Garmin Marine Network existants	Si vous avez plus de deux appareils Garmin Marine Network existants, ces appareils doivent se connecter l'un à l'autre ou se connecter à un commutateur GMS 10. Si vous n'avez que deux appareils Garmin Marine Network existants, vous pouvez les connecter à la passerelle Garmin BlueNet 30 sans les connecter l'un à l'autre au préalable.
3	Connexion de l'antenne GXM	Vous pouvez connecter le module alimentation et audio de l'antenne GXM à un appareil Garmin BlueNet ou à un appareil Garmin Marine Network existant en fonction de ce qui est le plus facile à mettre en œuvre dans votre réseau. REMARQUE : vous devez connecter une antenne GXM soit à des appareils Garmin Marine Network existants, soit à des appareils Garmin BlueNet. Vous ne pouvez pas connecter une même antenne directement aux deux types d'appareils.

Élément	Description	Remarques
①	Passerelle Garmin BlueNet 30	
②	Radar Garmin BlueNet	
③	Antenne GXM	
④	Traceur Garmin Marine Network existant ou autre appareil	
⑤	Garmin BlueNet Câble réseau	
⑥	Source d'alimentation	Bien qu'ils ne soient pas illustrés dans ce schéma, tous les appareils doivent être connectés à l'alimentation conformément aux instructions d'installation fournies avec l'appareil.
⑦	Garmin BlueNet traceur	
⑧	Module alimentation et audio	Vous devez connecter le module alimentation et audio de l'antenne GXM à une source d'alimentation conformément aux instructions d'installation fournies avec l'antenne.
⑨	Commutateur GMS 10 ou traceur Garmin Marine Network existant	
⑩	Câble Garmin Marine Network existant	
⑪	Câble adaptateur Garmin Marine Network existant vers Garmin BlueNet (010-13094-00)	

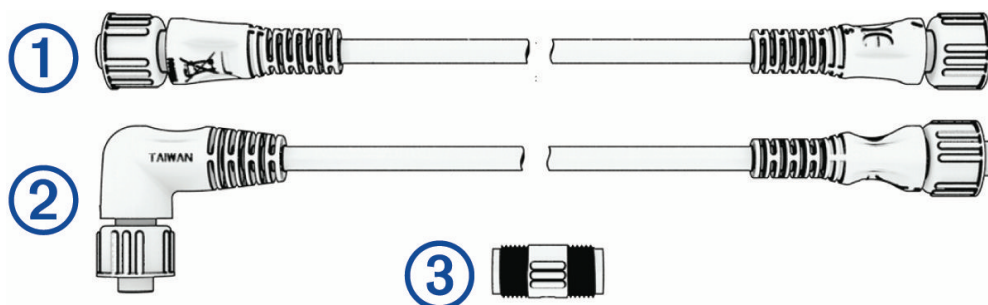
Matériel Garmin BlueNet

Vous pouvez vous reporter à ce schéma et à ces tableaux lors de la sélection des câbles et adaptateurs appropriés pour créer un réseau Garmin BlueNet.

Consultez le tableau de compatibilité des appareils pour plus d'informations sur les appareils Garmin BlueNet et les appareils Garmin Marine Network existants ([Compatibilité des appareils Garmin BlueNet, page 26](#)).

Câbles Garmin BlueNet

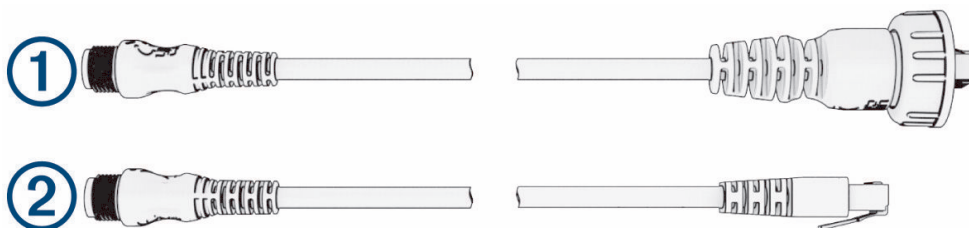
Il s'agit des câbles principaux utilisés lors de la connexion d'appareils Garmin BlueNet.



Élément	Description	Numéro de référence Garmin	Remarques
①	Câble réseau Garmin BlueNet standard	010-12528-11 : 0,3 m (1 pi) 010-12528-30 : 2 m (6,5 pi) 010-12528-31 : 6 m (20 pi) 010-12528-02 : 12 m (40 pi) 010-12528-03 : 15 m (50 pi)	Il s'agit du câble de base utilisé pour connecter des appareils Garmin BlueNet entre eux. Ces câbles peuvent être rallongés à l'aide d'un coupleur de câble Garmin BlueNet.
②	Câble réseau Garmin BlueNet à angle droit	010-12528-10 : 15 m (50 pi)	Il s'agit d'un câble réseau Garmin BlueNet standard doté d'un connecteur à 90 degrés à une extrémité. Il est utile lorsque la connexion à un appareil doit être aussi discrète que possible.
③	Coupleur de câble Garmin BlueNet	010-12531-00	Ce coupleur relie deux câbles Garmin BlueNet. REMARQUE : une seule section de câble réseau Garmin BlueNet ne doit pas contenir plus d'un coupleur et ne doit pas dépasser 87 m (285 pi)
N'apparaît pas sur l'image	Câble réseau Garmin BlueNet en vrac	010-12528-12 : 150 m (500 pi)	Vous pouvez utiliser un câble en vrac pour créer des longueurs personnalisées de câble réseau Garmin BlueNet. Vous devez raccorder les deux extrémités du câble en vrac à l'aide de connecteurs d'installation sur site. REMARQUE : une seule section de câble réseau Garmin BlueNet ne doit pas dépasser 87 m (285 pi) AVIS L'utilisation d'un câble réseau tiers n'est pas prise en charge, car de nombreux câbles tiers ne répondent pas aux spécifications de performances minimales des câbles réseau. L'utilisation d'un câble autre qu'un câble réseau Garmin BlueNet en vrac officiel peut entraîner une dégradation des performances du système.

Câbles adaptateurs Garmin BlueNet

Certains appareils Garmin BlueNet peuvent avoir des exigences de connexion spécifiques, comme un hub OnDeck GTB 10 (*Exigences et considérations relatives à la connexion au réseau d'un appareil Garmin BlueNet spécifique, page 7*). Vous pouvez vous reporter au tableau ci-dessous pour sélectionner le câble adaptateur approprié lors de l'installation de ces appareils spécifiques.



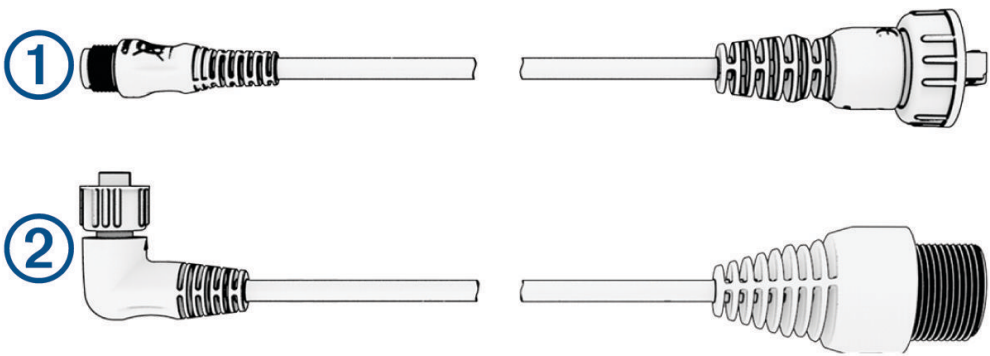
Élément	Description	Numéro de référence Garmin	Remarques
①	Câble adaptateur Garmin Marine Network existant vers réseau Garmin BlueNet	010-12531-01	<p>Connecte des appareils Garmin spécifiques, tels qu'un hub OnDeck GTB 10 à un appareil Garmin BlueNet.</p> <p>AVIS</p> <p>Vous ne devez pas utiliser ce câble adaptateur pour connecter directement d'autres appareils Garmin Marine Network existants à un appareil Garmin BlueNet. À l'exception du hub OnDeck GTB 10, vous devez connecter tous les autres appareils Garmin Marine Network existants compatibles à un réseau Garmin BlueNet à l'aide d'une passerelle Garmin BlueNet 30.</p>
②	Câble adaptateur RJ45 vers réseau Garmin BlueNet	010-12531-02	<p>Connecte une chaîne stéréo Fusion PartyBus compatible réseau à un appareil Garmin BlueNet.</p> <p>Connecte une caméra IP compatible à un appareil Garmin BlueNet.</p> <p>Connecte un ordinateur ou un autre périphérique réseau tiers compatible à un appareil Garmin BlueNet.</p> <p>AVIS</p> <p>Vous ne devez pas utiliser ce câble adaptateur pour connecter directement d'autres appareils Garmin Marine Network existants à un appareil Garmin BlueNet. À l'exception d'une chaîne stéréo Fusion PartyBus ou caméra IP compatible, vous devez connecter tous les autres appareils Garmin Marine Network existants compatibles à un réseau Garmin BlueNet à l'aide d'une passerelle Garmin BlueNet 30.</p>

Câbles adaptateurs Garmin Marine Network existants

Vous pouvez connecter la plupart des périphériques Garmin BlueNet à un appareil Garmin Marine Network existant à l'aide d'un câble adaptateur. Par exemple, un radar GMR Fantom™ et différentes sondes sont dotés de petits connecteurs réseau Garmin BlueNet compatibles avec des câbles réseau Garmin BlueNet, mais vous n'avez peut-être pas de traceur Garmin BlueNet ou vous estimez qu'il est plus facile de connecter le périphérique à des appareils Garmin Marine Network existants en raison de contraintes d'installation. Certains de ces périphériques peuvent être vendus avec un câble adaptateur qui vous permet de les connecter à un autre appareil Garmin Marine Network existant ou à un commutateur GMS 10. Vous pouvez vous reporter au tableau ci-dessous pour sélectionner le câble adaptateur approprié, le cas échéant.

AVIS

Vous ne pouvez pas connecter directement un appareil Garmin Marine Network existant à un traceur Garmin BlueNet ou à un commutateur Garmin BlueNet 20 à l'aide de ces câbles adaptateurs. Si vous souhaitez utiliser deux types d'appareils dans un réseau, vous devez installer une passerelle Garmin BlueNet 30 pour connecter un ou plusieurs appareils Garmin Marine Network à des appareils Garmin BlueNet ([Connexion d'appareils Garmin Marine Network existants à un réseau Garmin BlueNet](#), page 4).



Élément	Description	Numéro de référence Garmin	Remarques
①	Câble adaptateur Garmin Marine Network vers réseau Garmin BlueNet. Ce câble est doté de deux connecteurs réseau (mâle vers mâle).	010-12531-01 : 500 mm (20 po)	Ce câble adaptateur réseau Garmin BlueNet est souvent fourni avec les sondes et les modules sondeurs Panoptix™. Lorsque vous utilisez ce câble adaptateur, vous devez connecter une rallonge Garmin BlueNet à l'appareil Garmin BlueNet (avec un petit port réseau femelle) et l'acheminer jusqu'à l'emplacement d'un appareil Garmin Marine Network ou d'un commutateur GMS 10. Vous devez ensuite utiliser ce câble adaptateur pour connecter directement la rallonge Garmin BlueNet à un port réseau d'un appareil Garmin Marine Network ou d'un commutateur GMS 10.
②	Câble adaptateur Garmin Marine Network vers réseau Garmin BlueNet à angle droit. Ce câble adaptateur est doté de deux ports réseau (femelle vers femelle).	010-13094-00 : 300 mm (12 po)	Ce câble adaptateur réseau Garmin BlueNet est doté d'un connecteur à 90 degrés à une extrémité. Il est souvent inclus avec des appareils tels qu'un radar GMR Fantom. Lorsque vous utilisez ce câble adaptateur, vous devez connecter le connecteur Garmin BlueNet à l'appareil Garmin BlueNet (avec un petit connecteur réseau mâle). Vous devez connecter l'autre extrémité de l'adaptateur à un câble Garmin Marine Network existant plus long pour vous connecter à d'autres appareils Garmin Marine Network existants.

Compatibilité des appareils Garmin BlueNet

Vous pouvez utiliser ce tableau pour déterminer quels appareils peuvent être connectés directement à un réseau Garmin BlueNet et quels appareils doivent utiliser une passerelle Garmin BlueNet 30 ([Connexion d'appareils Garmin Marine Network existants à un réseau Garmin BlueNet, page 4](#)).

AVIS

Si vous avez un traceur Garmin Marine Network existant ou un périphérique qui n'est pas répertorié dans ce tableau, il est très probable qu'il soit incompatible avec la technologie Garmin BlueNet. La connexion d'un appareil Garmin Marine Network existant non répertorié dans ce tableau au réseau Garmin BlueNet peut entraîner une dégradation des performances du système.

REMARQUE : à part le traceur de la gamme GPSMAP 9000, le commutateur Garmin BlueNet 20 et la passerelle Garmin BlueNet 30, tous les appareils dotés d'un connecteur Garmin BlueNet peuvent se connecter à un appareil Garmin Marine Network existant à l'aide du câble adaptateur approprié.

Appareil	L'appareil est-il doté d'un connecteur Garmin BlueNet ?	Pouvez-vous connecter directement l'appareil à un appareil Garmin BlueNet ?	Pouvez-vous connecter l'appareil à un réseau Garmin BlueNet via une passerelle Garmin BlueNet 30 ?
Traceur de la gamme GPSMAP 9000	Oui	Oui	Non applicable
Traceur de la gamme GPSMAP 8400/8600	Non	Non	Oui
Traceur de la gamme GPSMAP 1000/1200	Non	Non	Oui
Traceur de la gamme GPSMAP 7400/7600	Non	Non	Oui
Traceur de la gamme GPSMAP 7x2/9x2/12x2	Non	Non	Oui
Traceur de la gamme GPSMAP 7x3/9x3/12x3	Non	Non	Oui
Traceur de la gamme CL7/A7/A12	Non	Non	Oui
Traceur de la gamme B7/B9/B12	Non	Non	Oui
Passerelle Garmin BlueNet 30	Oui	Oui	Non applicable
Commutateur Garmin BlueNet 20	Oui	Oui	Non applicable
GHC™ 50	Oui	Oui	Oui
Écran TD 50	Oui	Oui	Oui
Télécommande GRID™ 10	Non	Non	Oui
Lecteur de carte Garmin	Non	Non	Oui
Radar de la gamme GMR HD et xHD2	Non	Non	Oui
Radar de la gamme GMR xHD3	Oui	Oui	Oui
Radar de la gamme GMRFantom 4/6	Non	Non	Oui
Radar de la gamme GMRFantom 5x/12x/25x	Oui	Oui	Oui
Radôme de la gamme GMRFantom 18/24	Non	Non	Oui
Radôme de la gamme GMRFantom 18x/24x	Oui	Oui	Oui
Interface du capteur GSI™ 10	Non	Non	Oui
Module sondeur LiveScope™ GLS™ 10	Oui	Oui	Oui
Sonde Panoptix PS21/PS22/PS30/PS31/PS51/PS60	Non	Non	Oui
Module sondeur GCV™ 10/20	Non	Non	Oui
Module sondeur GSD™ 24/25/26	Non	Non	Oui
Module sondeur GSD 28	Oui	Oui	Oui
Chaînes stéréo FusionApollo (RA770, RA670, WB675, etc.)	Non ¹	Oui	Non ²

¹ Doté d'un connecteur RJ45 standard. Nécessite un adaptateur (010-12531-02).

² Doit se connecter à un appareil Garmin BlueNet à l'aide de l'adaptateur approprié.

Appareil	L'appareil est-il doté d'un connecteur Garmin BlueNet ?	Pouvez-vous connecter directement l'appareil à un appareil Garmin BlueNet ?	Pouvez-vous connecter l'appareil à un réseau Garmin BlueNet via une passerelle Garmin BlueNet 30 ?
Caméra GC 200 ³	Oui	Oui ⁴	Oui
Caméra GC 100	Non	Oui ⁵	Non applicable
Caméras VIRB®	Non	Oui ⁶	Non applicable
Système de caméras Surround View	Oui	Oui	Oui
Antenne GXM 53/54	Non	Oui ⁷	Oui
Moteur électrique Force® et Force Kraken	Non	Oui ⁶	Non applicable
Serveur Web WDU EmpirBus™	Non	Non	Oui
Serveur Web WDU v2 EmpirBus	Oui	Oui	Oui
Hub OnDeck GTB 10	Non	Oui ⁸	Non ⁹
Système de pilote automatique Reactor™ 40	Non	Non	Oui
Application ActiveCaptain®	Non applicable	Oui ⁶	Non applicable

© 2023 Garmin Ltd. ou ses filiales

ActiveCaptain®, Force®, Fusion®, Garmin® et le logo Garmin, et VIRB® sont des marques commerciales de Garmin Ltd. ou de ses filiales, déposées aux États-Unis et dans d'autres pays. Apollo™, EmpirBus™, Fantom™, Fusion PartyBus™, Garmin BlueNet™, GCV™, GHC™, GMR™, GMS™, GPSMAP®, GRID™, GSD™, GSI™, GXM™, OnDeck™, Panoptix™ et Reactor™ sont des marques commerciales de Garmin Ltd. ou de ses filiales. Ces marques commerciales ne peuvent pas être utilisées sans l'autorisation expresse de Garmin.

NMEA 2000® et le logo NMEA 2000 sont des marques déposées de la National Marine Electronics Association. Wi-Fi® est une marque déposée par Wi-Fi Alliance Corporation. Les autres marques et noms commerciaux sont la propriété de leurs détenteurs respectifs.

³ Cet appareil dispose de plusieurs options de connexion en fonction de la source d'alimentation ([Exigences et considérations relatives à la connexion au réseau d'un appareil Garmin BlueNet spécifique, page 7](#)).

⁴ Pour les installations de 24 V c.c., cet appareil peut être connecté à un appareil Garmin BlueNet à l'aide d'un câble adaptateur (010-13094-00). Pour les installations de 12 V c.c., aucun câble adaptateur n'est nécessaire.

⁵ Utilise une connexion Wi-Fi®.

⁶ Utilise une connexion Wi-Fi.

⁷ Cet appareil peut être connecté à un appareil Garmin BlueNet à l'aide d'un câble adaptateur (010-13094-00).

⁸ Cet appareil doit être connecté à un appareil Garmin BlueNet à l'aide d'un câble adaptateur (010-12531-01).

⁹ Vous ne devez pas installer cet appareil à l'aide de la passerelle ([Exigences et considérations relatives à la connexion au réseau d'un appareil Garmin BlueNet spécifique, page 7](#)).