

GARMIN®



DEZL™ HEADSET

Användarhandbok

© 2022 Garmin Ltd. eller dess dotterbolag

Med ensamrätt. I enlighet med upphovsrättslagarna får den här handboken inte kopieras, helt eller delvis, utan ett skriftligt godkännande från Garmin. Garmin förbehåller sig rätten att ändra eller förbättra sina produkter och att förändra innehållet i den här handboken utan skyldighet att meddela någon person eller organisation om sådana ändringar eller förbättringar. Gå till www.garmin.com om du vill ha aktuella uppdateringar och tilläggsinformation gällande användningen av den här produkten.

Garmin® och Garmin logotypen är varumärken som tillhör Garmin Ltd. eller dess dotterbolag och är registrerade i USA och i andra länder. De här varumärkena får inte användas utan skriftligt tillstånd från Garmin.

dēzl™ är ett varumärke som tillhör Garmin Ltd. eller dess dotterbolag. Det här varumärket får inte användas utan Garmins uttryckliga tillstånd.

Märket BLUETOOTH® och logotyperna ägs av Bluetooth SIG, Inc. och all användning av sådana märken och logotyper av Garmin är licensierad.

Innehållsförteckning

Komma igång.....	1
Översikt över enheten.....	2
Ladda enheten.....	3
Slå på och stänga av headsetet.....	4
Aktivera eller avaktivera aktiv brusreducering.....	5
Mikrofonreglage.....	5
Styra media.....	6
Styra telefonsamtal.....	7
Ta bort öronkåpan.....	9
Para ihop med din smartphone.....	9
Funktioner i röstassistenten.....	10
Tips för att använda röstkommandon.....	10
Starta Garmin röststyrd navigering.....	11
Använda röstassistenten på din smartphone.....	12
Inställningar.....	12
Enhetsunderhåll.....	13
Uppdatera programvaran med Garmin dēzl appen.....	13
Garmin Supportcenter.....	13
Skötsel av enheten.....	13
Enhetsinformation.....	14
Statuslysdioder.....	14
Specifikationer.....	15
Felsökning.....	15
Batteriet i headsetet laddas inte.....	15
OK Garmin-röstkommandon fungerar inte.....	15
Vänster och höger ljudkanaler är omvända.....	15
Återställa headsetet till fabriksinställningarna.....	15

Komma igång

VARNING

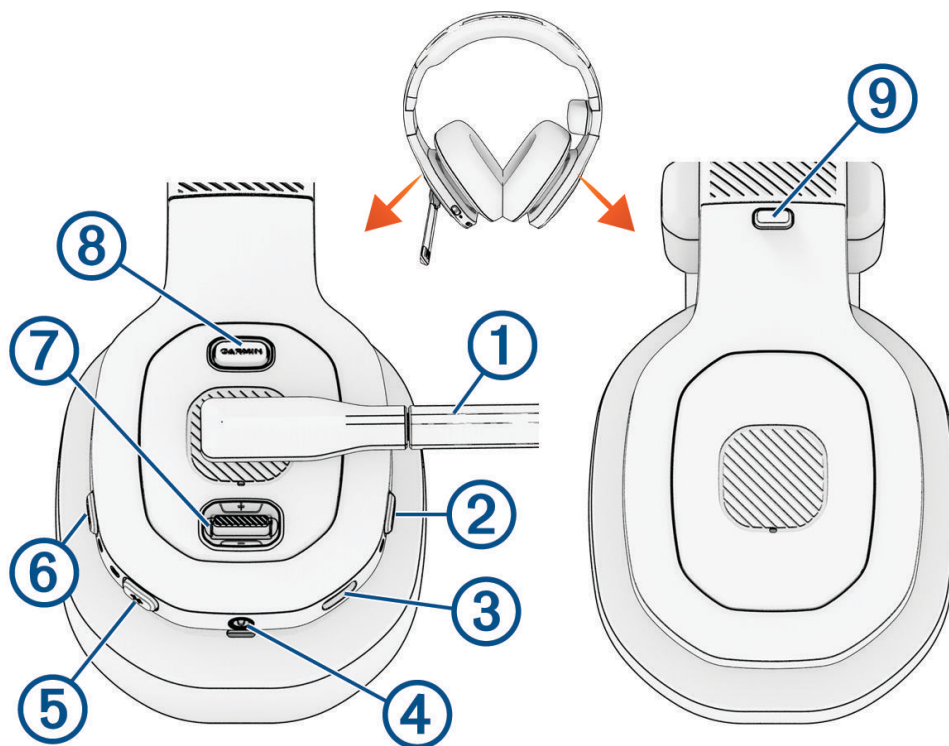
Guiden *Viktig säkerhets- och produktinformation*, som medföljer i produktförpackningen, innehåller viktig information och produktvarningar.

VARNING

Du kan få permanenta öronskador och förlora hörseln om enhet, öronsnäckor eller hörlurar är inställda på för hög volym. Om det ringer i öronen eller om du hör mänskligt tal dåligt ska du sluta lyssna och få hörseln kontrollerad.

Den här enheten är avsedd att förbättra situationsberedskapen när den används på rätt sätt. Om den används på fel sätt kan du distraheras av enheten eller dess anslutna skärm, vilket kan leda till olyckor med allvarliga personskador och dödsfall. Håll alltid ögonen på omgivningen. Titta inte för länge på den anslutna skärmen och låt dig inte distraheras av enheten. Om du fokuserar på enheten eller dess anslutna skärm kan det förhindra att du undviker hinder eller faror.

Översikt över enheten



① Mikrofonarm	Flytta mikrofonarmen till vertikalt läge för att stänga av mikrofonen. Flytta mikrofonarmen åt vänster eller höger för att aktivera mikrofonen och ändra headsetets orientering.
② Strömknapp	Håll nedtryckt om du vill slå på eller stänga av enheten.
③ USB-strömport	Anslut en USB-strömkabel för att ladda headsetet.
④ 3,5 mm ljuduttag	Anslut en 3,5 mm ljudkabel.
⑤ Bluetooth® knapp	Håll in för att starta Bluetooth ihoppningsläge. Tryck för att ansluta till nästa ihopparade enhet.
⑥ ANC-knapp	Tryck för att aktivera eller avaktivera aktiv brusreducering.
⑦ Navigeringsknapp	Flytta uppåt för att öka volymen. Flytta nedåt för att minska volymen. Håll upp för att gå till nästa ljudspår. Håll ned för att gå till föregående ljudspår. Tryck för att spela upp, pausa eller återuppta media. Tryck för att besvara inkommande samtal eller växla till ett andra samtal. Håll intryckt för att avsluta ett samtal.
⑧ Garmin® knapp	Tryck för att aktivera OK Garmin-röstkommandon med en ihopparad navigeringsenhet. Håll intryckt för att aktivera röstassistenten på din smartphone.



Frigöringsknapp för
öronkåpa

Tryck för att ta bort öronkåpan (endast dēzl Headset 200).

Ladda enheten

VARNING

Den här enheten innehåller ett litiumjonbatteri. Guiden *Viktig säkerhets- och produktinformation*, som medföljer i produktförpackningen, innehåller viktig information och produktvarningar.

Obs! Det går inte att ladda enheten om du befinner dig utanför temperaturintervallet (*Specifikationer, sidan 15*).

1 Anslut den mindre änden av USB-kabeln till USB-porten på headsetet.



2 Anslut den större änden av USB-kabeln till en strömkälla, som en USB-väggadapler eller till en USB-port på datorn.

3 Ladda enheten helt.

Statuslysdioden blinkar grönt vid laddning. Statuslysdioden lyser med ett fast grönt ljus när enheten är färdigladdad.

Slå på och stänga av headsetet

- Slå på headsetet genom att hålla in strömknappen ①.



- Stäng av headsetet genom att hålla in strömknappen tills en ton spelas upp och headsetet stängs av.

Aktivera eller avaktivera aktiv brusreducering

- Om du vill aktivera aktiv brusreducering trycker du på **ANC** ①.



Obs! Du kan inte använda aktiv brusreducering när headsetet laddas.

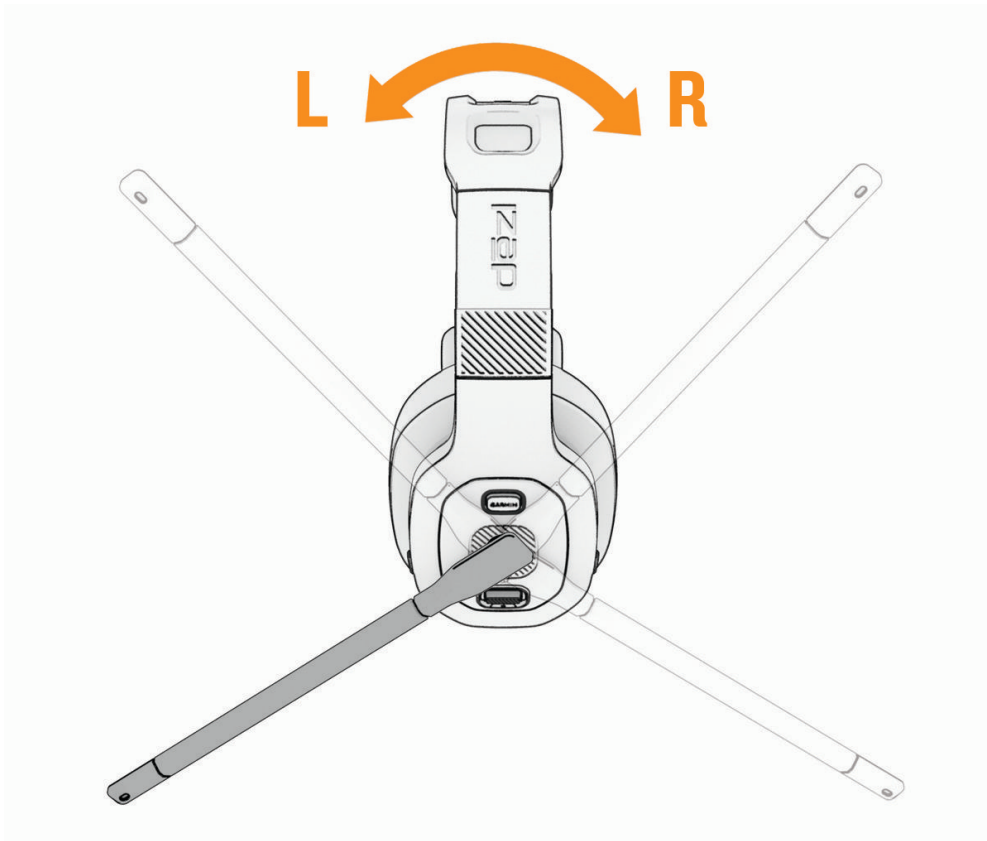
En ton spelas upp och ANC-lysdioden tänds.

- Om du vill avaktivera aktiv brusreducering trycker du på **ANC**.
En ton spelas upp och ANC-lysdioden släcks.

Mikrofonreglage

Du kan flytta mikrofonarmen till endera sidan för att slå på den. Om du har ett stereoheadset justeras headsetets vänstra och högra orientering automatiskt för att stämma överens med mikrofonarmens riktning. Du kan flytta mikrofonarmen uppåt till vertikalt läge för att stänga av mikrofonen.

TIPS: Om du får ett telefonsamtal när mikrofonen är avstängd kan du flytta mikrofonarmen framåt för att automatiskt besvara samtalet.



Styra media

Du kan använda navigeringsknappen till att styra headsetets volym och musikuppspelning. Du kan flytta navigeringsknappen uppåt och nedåt, och du kan trycka på den.



- Om du vill öka eller minska medievolymen flyttar du navigeringsknappen uppåt eller nedåt.
- Om du vill spela upp nästa ljudspår håller du upp navigeringsknappen.
- Om du vill spela upp föregående ljudspår håller du ned navigeringsknappen.
- Om du vill spela upp, pausa eller återuppta ljuduppspelningen trycker du på navigeringsknappen.

Styra telefonsamtal

Du kan använda headsetets kontroller för att besvara, avsluta eller parkera inkommande telefonsamtal från din ihopparade smartphone. Du kan flytta navigeringsknappen uppåt och nedåt, och du kan trycka på den.



- Om du vill öka eller minska volymen flyttar du navigeringsknappen uppåt eller nedåt.
- Om du vill besvara inkommande telefonsamtal från din ihopparade smartphone flyttar du mikrofonen till framåtläge eller trycker på navigeringsknappen.
- Om du vill avbryta ett utgående samtal trycker du på navigeringsknappen medan ett samtal pågår.
- Om du vill besvara ett andra aktivt samtal och parkera det första samtalet trycker du på navigeringsknappen.
- Om du vill överföra ljud till telefonen håller du navigeringsknappen nedtryckt under ett aktivt samtal.
- Tryck på navigeringsknappen om du vill lägga på.
- Om du vill avvisa ett inkommande samtal håller du navigeringsknappen intryckt.
- Om du vill växla mellan två aktiva samtal håller du navigeringsknappen intryckt.

Ta bort öronkåpan

Du kan ta bort en öronkåpa från stereoheadsetet så att du har ett öra fritt när du kör.

Obs! Den löstagbara öronkåpan finns endast på dēzl Headset 200.

1 Håll frigöringsknappen för öronkåpan intryckt ①.



2 Dra bort öronkåpan från headsetet.

Para ihop med din smartphone

Du kan para ihop ditt dēzl headset med din smartphone och dēzl appen. Du kan också para ihop dēzl appen med en kompatibel Garmin dēzl navigeringsenhet för att aktivera avancerad Garmin röstaktiverad navigering via headsetet.

1 Installera appen dēzl på din smartphone från app store.

2 Slå på dēzl headsetet och placera headsetet och din smartphone maximalt 3 m (10 ft.) från varandra.

3 På din smartphone öppnar du dēzl appen.

4 På headsetet håller du in  ① tills den blå lysdioden blinkar.



5 I dēzl appen väljer du **Garmin dēzl Headset**.

6 Följ instruktionerna på din smartphone för att slutföra konfigurationen av headsetet.

Appens huvudinforuta visas. När enheterna har parats ihop ansluts de automatiskt när de är påslagna och inom räckhåll.

Funktioner i röstassistenten

Obs! Funktionerna i röstassistenten är inte tillgängliga för alla språk och regioner.

Med funktionerna i röstassistenten kan du använda din smartphone eller en kompatibel Garmin navigeringsenhet genom att säga ord och kommandon.

Tips för att använda röstkommandon

- Tala med tydlig röst.
- Besvara röstmeddelanden från enheten efter behov.
- Om du inte får något användbart svar kan du prova att formulera om din uppmaning.

Starta Garmin röststyrd navigering

Innan du kan använda röstaktiverade navigeringsfunktioner via headsetet måste du para ihop headsetet och din kompatibla dēzl navigeringsenhet med dēzl appen på din smartphone.

Du kan para ihop headsetet och en kompatibel dēzl navigeringsenhet med dēzl appen för att aktivera Garmin röstaktiverade navigeringsfunktioner. Du kan ta emot navigeringsmeddelanden via headsetet och använda röstkommandon till att styra navigeringsenheten samtidigt som du har kvar händerna på ratten.

- Tryck på **GARMIN** ①, och säg uppmaningen.



Du kan till exempel säga fraser som dessa:

- *Kör hem.*
- *Var finns biblioteket?*

Ringa ett telefonsamtal med headsetet

Du kan använda headsetet för att ringa till en kontakt från telefonboken på din ihopparade smartphone.

- 1 Flytta mikrofonen till framåtläge.
- 2 Tryck på **GARMIN**.
- 3 Säg *Ring* och säg kontaktens namn.

Du kan till exempel säga *Ring mamma..*

Använda röstassistenten på din smartphone

Du kan aktivera röstassistenten på din smartphone med dēzl headsetet.

- Håll in **GARMIN** ① i minst två sekunder.



En ton spelas upp och telefonens röstassistent aktiveras.

Inställningar

Inställningarna för dēzl headsetet konfigureras med dēzl appen. Innan du kan konfigurera inställningarna måste du para ihop headsetet med dēzl appen ([Para ihop med din smartphone, sidan 9](#)).

I dēzl appen väljer du Inställningar.

Equalizer: Ställer in headsetets ljudfilter så att vissa ljudfrekvenser ökas eller minskas. Du kan till exempel ställa in headsetet så att det fokuserar på basljud eller sång.

(STBY) Viloläge: Anger hur lång tid headsetet ska vara på när det inte används.

Brusreducering: Aktiverar eller avaktiverar aktiv brusreducering.

Version: Visar headsetets programvaruversion.

Sök efter uppdateringar: Söker efter programuppdateringar till headsetet. dēzl appen skickar automatiskt uppdateringar till headsetet när det är anslutet till din smartphone.

Hjälp: Öppnar en länk till Garmin supportcentret.

Glöm enhet: Tar bort ihoppningsinformation från dēzl appen.

Enhetsunderhåll

Uppdatera programvaran med Garmin dēzl appen

När en uppdatering är tillgänglig skickar dēzl appen den automatiskt till headsetet.

Nästa gång du startar headsetet får du ett meddelande om att det installerar en uppdatering.

Stäng inte av headsetet medan uppdateringen installeras.

När uppdateringen är klar startas headsetet om och fungerar normalt.

Garmin Supportcenter

Hjälp och information finns på support.garmin.com, till exempel produkthandböcker, vanliga frågor, videor och kundsupport.

Skötsel av enheten

OBS!

Undvik kraftiga stötar och ovarsam hantering eftersom det kan förkorta produktens livslängd.

Använd inte vassa föremål när du tar bort batteriet.

Använd inte kemiska rengöringsmedel, lösningsmedel eller insektsmedel som kan skada plastkomponenter och ytor.

Förvara inte enheten där den kan utsättas för extrema temperaturer eftersom det kan orsaka permanenta skador.

Rengöra ytterhöljet

OBS!

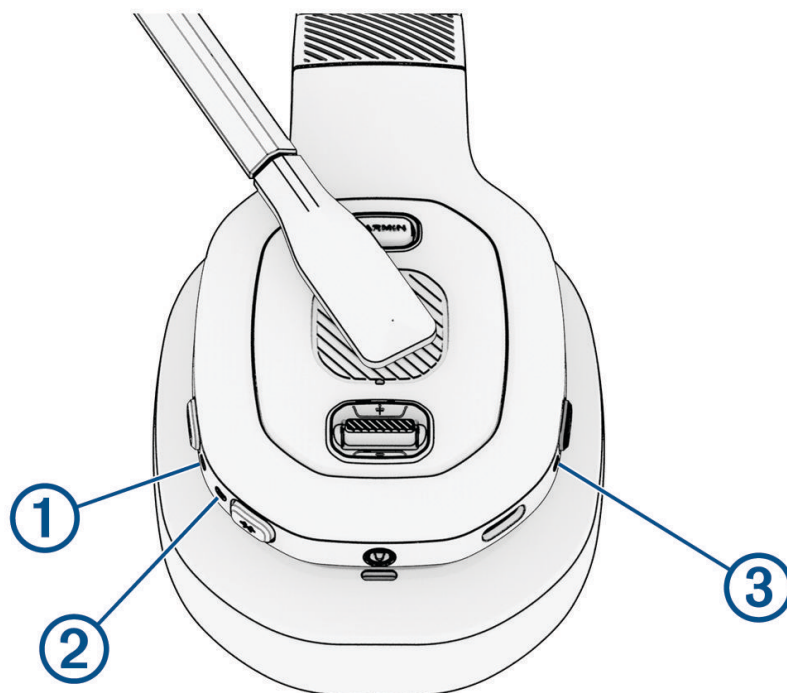
Använd inte kemiska rengörings- eller lösningsmedel som kan skada plastkomponenterna.

- 1 Rengör ytterhöljet med en trasa fuktad med mildt rengöringsmedel.
- 2 Torka enheten torr.

Enhetsinformation

Statuslysdioder

ANC-lysdioden ①, Bluetooth lysdioden ② och strömlysdioden ③ visar headsetets status.



ANC-lysdiodsaktivitet	Status
Vit	Aktiv brusreducering är på.
Av	Aktiv brusreducering är avstängd.

Bluetooth lysdiodsaktivitet	Status
Blå	Headsetet är anslutet till en Bluetooth enhet.
Blinkande blå	Headsetet är i Bluetooth ihopparningsläge.
Av	Headsetet är inte anslutet till en Bluetooth enhet.

Strömlysdiodsaktivitet	Status
Vit	Headsetet är påslaget och fungerar normalt.
Blinkande grön	Headsetet laddas.
Grön	Headsetet är fulladdat.
Röd	Headsetets programvara har upptäckt ett fel.
Blinkande röd	Headsetets batterinivå är låg.
Av	Headsetet är avstängt eller har ingen ström.

Specifikationer

Drifttemperaturområde	Från -20 till 60 °C (från -4 till 140 °F)
Laddningstemperaturområde	Från 0 till 45 °C (från 32 till 113 °F)
Inspänning	Från 4,75 till 5,25 V likström, 60 mA
Trådlös frekvens	2,4 GHz vid 8 dBm maximalt

Felsökning

Batteriet i headsetet laddas inte

- Kontrollera att headsetet får ström från den anslutna USB-kabeln. Strömlysdioden blinkar grönt medan headsetet laddas.
- Kontrollera strömlysdioden (*Statuslysdioder, sidan 14*). Om lysdioden lyser med fast rött sken har headsetet upptäckt ett fel som förhindrar att batteriet laddas.

OK Garmin-röstkommandon fungerar inte

Om du har parat ihop telefonen och headsetet, men vissa funktioner inte fungerar, kan du vidta dessa åtgärder för att lösa problemet.

- I appbutiken på din smartphone uppdaterar du dēzl appen till den senaste versionen.
- Kontrollera att dēzl appen på din smartphone är ihopparad med både headsetet och en kompatibel dēzl navigeringsenhet.

Vänster och höger ljudkanaler är omvända

dēzl headsetet bestämmer automatiskt ljudkanalernas orientering utifrån mikrofonarmens senaste position.

Slå på headsetet och flytta mikrofonarmen till framåtläge.

Ljudkanalerna återställs automatiskt.

Återställa headsetet till fabriksinställningarna

Du kan återställa headsetet till fabriksinställningarna. Vid återställningen raderas alla data från headsetet.

1 Slå på headsetet.

2 Håll in **GARMIN** och  i fem sekunder.

Lysdioderna blinkar medan headsetet återställs.

