

GARMIN®



Dēzl™ HEADSET

Manual do Utilizador

© 2022 Garmin Ltd. ou as suas subsidiárias

Todos os direitos reservados. Ao abrigo das leis de direitos de autor, este manual não pode ser copiado, parcial ou integralmente, sem autorização por escrito da Garmin. A Garmin reserva-se o direito de alterar ou melhorar os seus produtos e de efectuar alterações no conteúdo deste manual, não sendo obrigada a notificar quaisquer indivíduos ou organizações das mesmas. Visite www.gov.br/anatel para obter as actualizações mais recentes, assim como informações adicionais sobre a utilização deste produto.

Garmin® e o logótipo Garmin são marcas comerciais da Garmin Ltd. ou das suas subsidiárias, registadas nos EUA e noutros países. Estas marcas comerciais não podem ser utilizadas sem a autorização expressa da Garmin.

dēzl™ é uma marca comercial da Garmin Ltd. ou das suas subsidiárias. Esta marca não pode ser utilizada sem a autorização expressa da Garmin.

A marca nominativa e os logótipos BLUETOOTH® são propriedade da Bluetooth SIG, Inc., sendo utilizadas pela Garmin sob licença.

Índice

| | |
|---|---------------|
| Como começar..... | 1 |
| Descrição geral do dispositivo..... | 2 |
| Carregar o dispositivo..... | 3 |
| Ligar e desligar o auricular..... | 4 |
| Ativar ou desativar o cancelamento ativo de ruído..... | 5 |
| Controlos do microfone..... | 5 |
| Controlar a reprodução de multimédia..... | 6 |
| Controlar chamadas telefónicas..... | 7 |
| Remover o auscultador..... | 9 |
| Emparelhar com o smartphone..... | 9 |
| Funcionalidades do assistente de voz..... | 10 |
| Dicas para utilizar os comandos de voz..... | 10 |
| A iniciar Navegação ativada por voz Garmin..... | 11 |
| Utilizar o assistente de voz no smartphone..... | 12 |
| Definições..... | 12 |
| Manutenção do dispositivo..... | 13 |
| Atualizar o software através da aplicação Garmin dēzl..... | 13 |
| Centro de assistência Garmin..... | 13 |
| Cuidados a ter com o dispositivo..... | 13 |
| Informação sobre o dispositivo..... | 14 |
| LED de estado..... | 14 |
| Especificações..... | 15 |
| Resolução de problemas..... | 15 |
| A bateria do auricular não carrega..... | 15 |
| Os comandos de voz Ok, Garmin não funcionam..... | 15 |
| Os canais de áudio do lado esquerdo e do lado direito estão invertidos..... | 15 |
| Repor as predefinições do auricular.... | 15 |

Como começar

ATENÇÃO

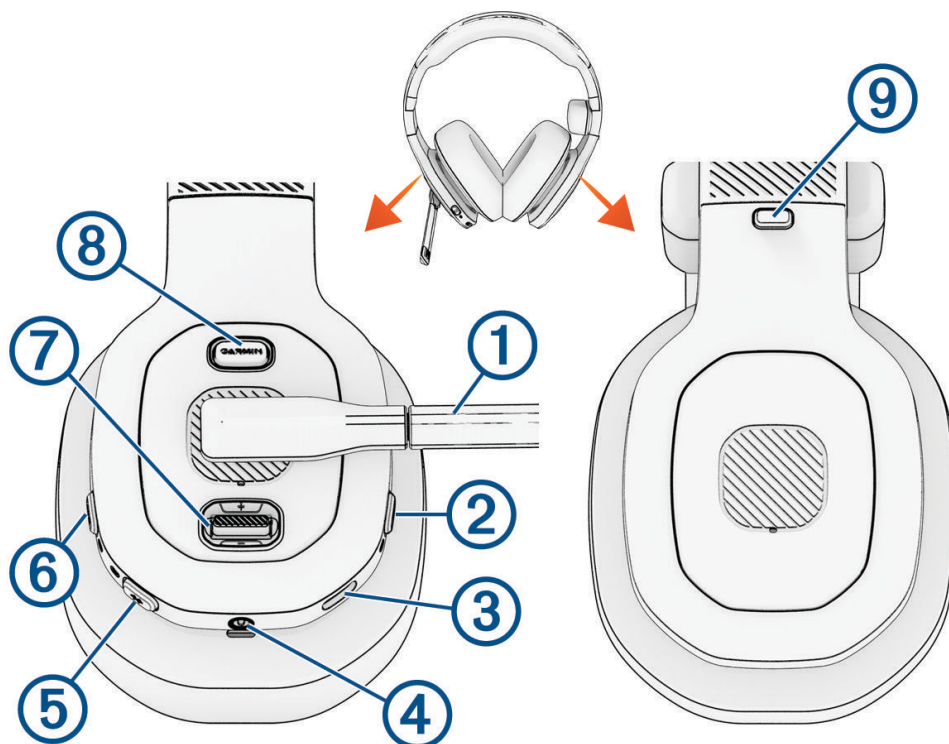
Consulte no guia *Informações importantes de segurança e do produto*, na embalagem, os avisos relativos ao produto e outras informações importantes.

ATENÇÃO

Se utilizar o dispositivo, auriculares ou auscultadores num volume elevado, pode danificar permanentemente os seus ouvidos e perder a audição. Se sentir zumbido nos ouvidos ou discurso abafado, interrompa a audição e faça um exame de audição.

Este dispositivo destina-se a melhorar a sua percepção situacional quando utilizado corretamente. Se for utilizado de forma inadequada, pode distrair-se com o dispositivo ou o respetivo ecrã ligado, o que pode provocar acidentes com consequências de ferimentos pessoais graves ou morte. Mantenha sempre a percepção daquilo que o rodeia e não olhe diretamente para o ecrã ligado nem se distraia com o dispositivo. Ao concentrar-se no dispositivo ou no respetivo ecrã ligado pode não se perceber da existência de obstáculos ou riscos.

Descrição geral do dispositivo



| | |
|-----------------------------|---|
| ① Microfone omnidirecional | Coloque o microfone omnidirecional numa posição vertical para o desativar. Mova o microfone omnidirecional para a esquerda ou para a direita para o ativar e para alterar a orientação do auricular. |
| ② Botão de alimentação | Mantenha premido para ligar ou desligar o dispositivo. |
| ③ Porta de alimentação USB | Ligue um cabo de alimentação USB para carregar o auricular. |
| ④ Tomada de áudio de 3,5 mm | Ligue um cabo de áudio de 3,5 mm. |
| ⑤ Botão Bluetooth® | Mantenha premido para entrar no modo de emparelhamento Bluetooth. Prima para ligar ao próximo dispositivo emparelhado. |
| ⑥ Botão ANC | Prima para ativar ou desativar o cancelamento ativo de ruído. |
| ⑦ Botão basculante | Mova para cima para aumentar o volume. Mova para baixo para diminuir o volume. Mantenha premido para cima para avançar para a faixa de áudio seguinte. Mantenha premido para baixo para voltar à faixa de áudio anterior. Prima para reproduzir, pausar ou retomar a reprodução de multimédia. Prima para atender chamadas ou mudar para uma segunda chamada. Mantenha premido para desligar uma chamada. |
| ⑧ Botão Garmin® | Prima para ativar os comandos de voz Ok, Garmin com um dispositivo de navegação emparelhado. Mantenha premido para ativar o assistente de voz no smartphone. |

- ⑨ Botão de remoção do auscultador Prima para remover o auscultador (Apenas auricular dēzl Headset 200).

Carregar o dispositivo

⚠ ATENÇÃO

Este dispositivo inclui uma pilha de íões de lítio. Consulte no guia *Informações importantes de segurança e do produto*, na embalagem, os avisos relativos ao produto e outras informações importantes.

NOTA: o dispositivo não carrega se a temperatura não estiver dentro do intervalo aprovado ([Especificações, página 15](#)).

- 1 Introduza a extremidade pequena do cabo USB na porta USB do auricular.



- 2 Ligue a extremidade grande do cabo USB a uma fonte de alimentação, tal como um carregador USB de parede ou uma porta USB do computador.
- 3 Carregue completamente o dispositivo.

O LED de estado apresenta uma luz verde intermitente enquanto carrega. O LED de estado apresenta uma luz verde estática quando o carregamento termina.

Ligar e desligar o auricular

- Para ligar o auricular, mantenha premido o botão de alimentação ①.



- Para desligar o auricular, mantenha premido o botão de alimentação até ouvir um sinal sonoro e o auricular se desligar.

Ativar ou desativar o cancelamento ativo de ruído

- Para ativar o cancelamento ativo de ruído, prima **ANC ①**.



NOTA: não pode utilizar o cancelamento ativo de ruído enquanto o auricular estiver a carregar.

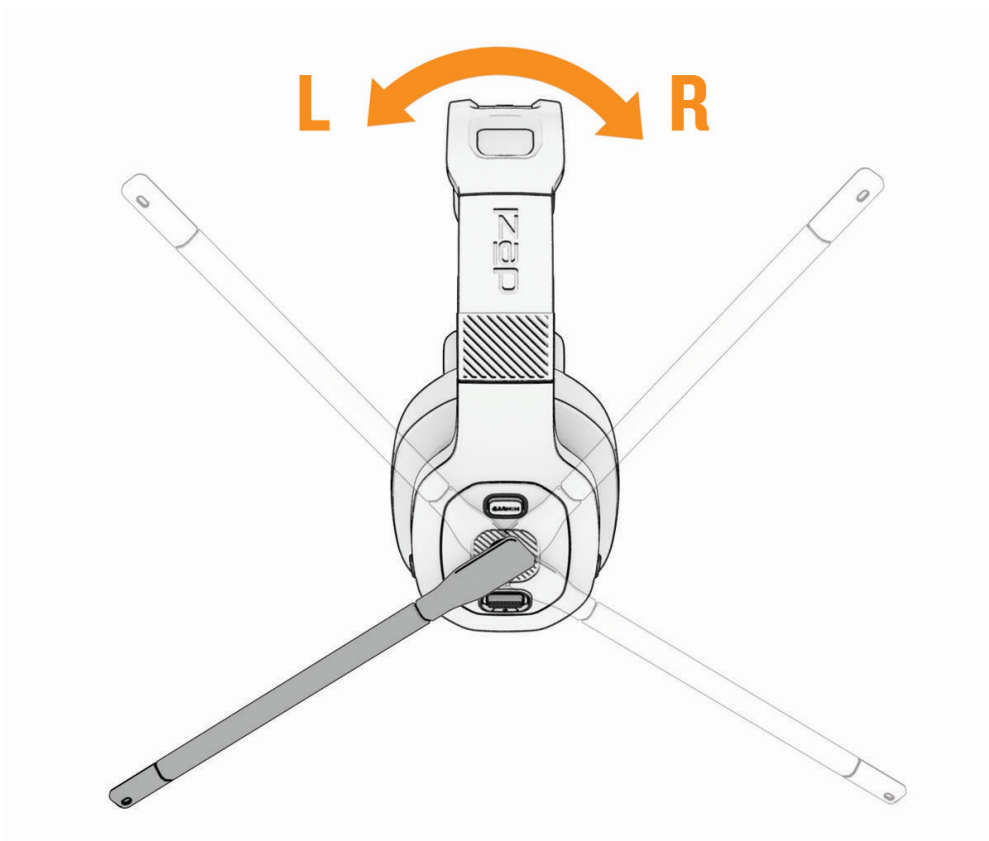
Será emitido um sinal sonoro e o LED de ANC irá acender-se.

- Para desativar o cancelamento ativo de ruído, prima **ANC**.
Será emitido um sinal sonoro e o LED de ANC irá desligar-se.

Controlos do microfone

Pode mover o microfone omnidirecional para qualquer um dos lados para o ligar. Caso tenha um modelo de auricular estéreo, a orientação para a esquerda e para a direita do auricular ajusta-se automaticamente para corresponder à direção do microfone omnidirecional. Pode mover o microfone omnidirecional para cima numa posição vertical para o desativar.

Dica: se receber uma chamada enquanto o microfone estiver desativado, pode mover o microfone omnidirecional para a frente para atender automaticamente a chamada.



Controlar a reprodução de multimédia

Pode utilizar o botão basculante para controlar o volume do auricular e a reprodução de música. Pode mover o botão basculante para cima e para baixo e premi-lo tal e qual um botão.



- Para aumentar ou diminuir o volume de multimédia, mova o botão basculante para cima ou para baixo.
- Para reproduzir a faixa de áudio seguinte, mantenha premido o botão basculante para cima.
- Para reproduzir a faixa de áudio anterior, mantenha premido o botão basculante para baixo.
- Para reproduzir, colocar em pausa ou retomar a reprodução de áudio, prima o botão basculante.

Controlar chamadas telefónicas

Pode utilizar os controlos do auricular para atender, desligar ou colocar chamadas em espera no seu smartphone emparelhado. Pode mover o botão basculante para cima e para baixo e premi-lo tal e qual um botão.



- Para aumentar ou diminuir o volume, mova o botão basculante para cima ou para baixo.
- Para atender chamadas telefônicas no smartphone emparelhado, coloque o microfone para a frente ou prima o botão basculante.
- Para cancelar uma chamada efetuada, prima o botão basculante durante a chamada.
- Para atender uma segunda chamada ativa e colocar a primeira em espera, prima o botão basculante.
- Para transferir o áudio para o telemóvel, mantenha premido o botão basculante durante uma chamada ativa.
- Para desligar uma chamada, prima o botão basculante.
- Para rejeitar uma chamada, mantenha premido o botão basculante.
- Para alternar entre duas chamadas ativas, mantenha premido o botão basculante.

Remover o auscultador

Pode remover um auscultador do auricular estéreo para manter um ouvido desimpedido enquanto conduz.

NOTA: o auscultador amovível só está disponível no auricular dēzl Headset 200.

- 1 Mantenha premido o botão de remoção do auscultador ①.



- 2 Puxe o auscultador para fora do auricular.

Emparelhar com o smartphone

Pode emparelhar o auricular dēzl com o smartphone e a aplicação dēzl. Também pode emparelhar a aplicação dēzl com um dispositivo de navegação Garmin dēzl compatível para ativar a navegação ativada por voz Garmin através do auricular.

- 1 Na loja de aplicações do smartphone, instale a aplicação dēzl.
- 2 Ligue o auricular dēzl e mantenha-o a uma distância máxima de 3 m (10 pés) do smartphone.
- 3 No seu smartphone, abra a aplicação dēzl.

4 No auricular, mantenha premido o  ① até o LED azul ficar intermitente.



5 Na aplicação dēzl, selecione **Garmin dēzl Headset**.

6 Siga as instruções no ecrã do smartphone para concluir a configuração do auricular.

A aplicação apresenta o painel de instrumentos principal. Depois de os dispositivos estarem emparelhados, estes associam-se automaticamente, quando forem ligados dentro do alcance um do outro.

Funcionalidades do assistente de voz

NOTA: as funcionalidades do assistente de voz não estão disponíveis para todos os idiomas e regiões.

As funcionalidades do assistente de voz permitem usar o smartphone ou um dispositivo de navegação Garmin compatível ao dizer palavras e comandos.

Dicas para utilizar os comandos de voz

- Fale de forma nítida.
- Responda aos comandos de voz do dispositivo conforme necessário.
- Se não receber uma resposta útil, tente reformular o seu pedido.

A iniciar Navegação ativada por voz Garmin

Antes de poder utilizar as funcionalidades de navegação ativadas por voz através do auricular, tem de emparelhar o auricular e o dispositivo de navegação dêzl compatível com a aplicação dêzl no smartphone.

Pode emparelhar o auricular e um dispositivo de navegação dêzl compatível com a aplicação dêzl para ativar as funcionalidades de navegação ativadas por voz Garmin. Pode receber indicações de navegação no auricular e utilizar comandos de voz para controlar o dispositivo de navegação sem tirar as mãos do volante.

- Prima **GARMIN** ① e faça um pedido por voz.



Por exemplo, pode dizer frases como estas:

- *Take me home.*
- *Where's the library?*

Efetuar uma chamada através do auricular

Pode utilizar o auricular para ligar para um contacto da lista telefónica do seu smartphone emparelhado.

- 1 Coloque o microfone para a frente.
- 2 Prima **GARMIN**.
- 3 Diga *Call* e diga o nome do contacto.
Por exemplo, pode dizer *Call Mom..*

Utilizar o assistente de voz no smartphone

Pode ativar o assistente de voz no smartphone utilizando o auricular dēzl.

- Mantenha premido o botão **GARMIN** ① durante, pelo menos, dois segundos.



Será reproduzido um tom e o assistente de voz do telemóvel será ativado.

Definições

As definições do auricular dēzl são configuradas na aplicação dēzl. Antes de poder configurar as definições, tem de emparelhar o auricular com a aplicação dēzl ([Emparelhar com o smartphone, página 9](#)).

Na aplicação dēzl, selecione Definições.

Equalizador: define o filtro de áudio do auricular para aumentar ou diminuir algumas frequências de áudio. Por exemplo, pode configurar o auricular para que se foque em sons graves ou vozes.

Modo de espera: define o período de tempo durante o qual o auricular permanece ligado enquanto não está a ser utilizado.

Cancelamento de ruído: ativa ou desativa o cancelamento ativo de ruído.

Versão: apresenta a versão do software do auricular.

Verificar a existência de atualizações: verifica se existem atualizações de software para o auricular. A aplicação dēzl envia automaticamente as atualizações para o auricular enquanto se encontra ligado ao smartphone.

Ajuda: abre uma ligação para o centro de assistência Garmin.

Esquecer dispositivo: remove as informações de emparelhamento da aplicação dēzl.

Manutenção do dispositivo

Atualizar o software através da aplicação Garmin dēzl

Quando estiver disponível uma atualização, a aplicação dēzl irá enviá-la automaticamente para o auricular. Da próxima vez que o ligar, o auricular irá indicar que está a instalar uma atualização.

Não desligue o auricular durante a instalação da atualização.

Após a conclusão da atualização, o auricular irá reiniciar e funcionar normalmente.

Centro de assistência Garmin

Aceda a support.garmin.com para obter ajuda e informações, como manuais dos produtos, perguntas mais frequentes, vídeos e apoio ao cliente.

Cuidados a ter com o dispositivo

AVISO

Evite grandes impactos e tratamento severo, pois pode prejudicar a vida útil do produto.

Não utilize objetos afiados para limpar o dispositivo.

Evite os produtos de limpeza químicos, solventes e repelentes de insetos que possam danificar componentes e acabamentos em plástico.

Não guarde o dispositivo em locais com possibilidade de exposição prolongada a temperaturas extremas, pois poderão daí resultar danos permanentes.

Limpar a parte exterior

AVISO

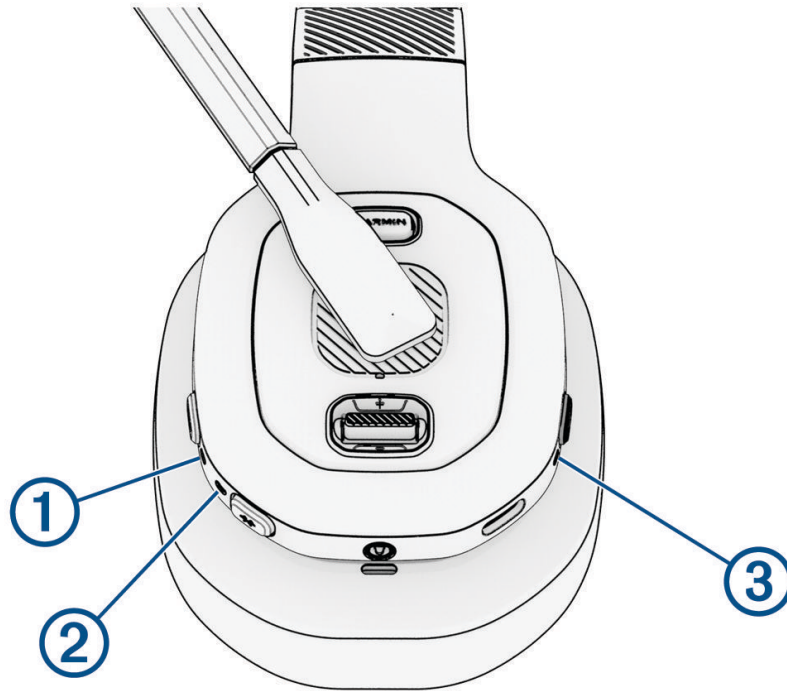
Evite os produtos de limpeza químicos e os solventes que possam danificar componentes em plástico.

- 1 Limpe a parte exterior do dispositivo com um pano humedecido com uma solução de detergente suave.
- 2 Seque o dispositivo.

Informação sobre o dispositivo

LED de estado

O LED de ANC ①, o LED Bluetooth ② e o LED de alimentação ③ mostram o estado do auricular.



| Atividade do LED de ANC | Estado |
|-------------------------|--|
| Branco | O cancelamento ativo de ruído está ativado. |
| Desligado | O cancelamento ativo de ruído está desativado. |

| Atividade do LED Bluetooth | Estado |
|----------------------------|---|
| Azul | O auricular está ligado a um dispositivo Bluetooth. |
| Azul intermitente | O auricular está no modo de emparelhamento Bluetooth. |
| Desligado | O auricular não está ligado a um dispositivo Bluetooth. |

| Atividade do LED de alimentação | Estado |
|---------------------------------|--|
| Branco | O auricular está ligado e a funcionar normalmente. |
| Verde intermitente | O auricular está a carregar. |
| Verde | O auricular está totalmente carregado. |
| Vermelho | O software do auricular detetou um erro ou uma avaria. |
| Vermelho intermitente | A bateria do auricular está fraca. |
| Desligado | O auricular está desligado ou não tem energia. |

Especificações

| | |
|---|---------------------------------------|
| Intervalo da temperatura de funcionamento | De -20 °C a 60 °C (de -4 °F a 140 °F) |
| Intervalo da temperatura de carregamento | De 0 °C a 45 °C (de 32 °F a 113 °F) |
| Tensão de entrada | De 4,75 a 5,25 Vcc, 60 mA |
| Frequência da tecnologia sem fios | 2,4 GHz a 8 dBm máximo |

Resolução de problemas

A bateria do auricular não carrega

- Verifique se o auricular está a receber energia do cabo USB ligado.
O LED de alimentação fica intermitente a verde enquanto o auricular está a carregar.
- Verifique o LED de alimentação ([LED de estado, página 14](#)).
Se o LED estiver aceso a vermelho, o auricular detetou um erro ou uma avaria que impede o carregamento da bateria.

Os comandos de voz Ok, Garmin não funcionam

Se emparelhou o telemóvel e o auricular mas algumas funcionalidades não funcionam, pode seguir estes passos para resolver o problema.

- Na loja de aplicações do smartphone, atualize a aplicação dēzl para a versão mais recente.
- Verifique se a aplicação dēzl no smartphone está emparelhada com o auricular e com um dispositivo de navegação dēzl compatível.

Os canais de áudio do lado esquerdo e do lado direito estão invertidos

O auricular dēzl determina automaticamente a orientação dos canais de áudio com base na última posição do microfone omnidirecional.

Ligue o auricular e coloque o microfone omnidirecional para a frente.

Os canais de áudio serão repostos automaticamente.

Repor as predefinições do auricular

É possível repor as predefinições do seu auricular. A reposição elimina todos os dados do auricular.

1 Ligue o auricular.

2 Mantenha premido **GARMIN** e  durante cinco segundos.

Os LED ficarão intermitentes durante a reposição do auricular.

