

GARMIN®



Dēzl™ HEADSET

Manuale Utente

© 2022 Garmin Ltd. o sue affiliate

Tutti i diritti riservati. Ai sensi delle norme sul copyright, non è consentito copiare integralmente o parzialmente il presente manuale senza il consenso scritto di Garmin. Garmin si riserva il diritto di modificare o migliorare i prodotti e di apportare modifiche al contenuto del presente manuale senza obbligo di preavviso nei confronti di persone o organizzazioni. Visitare il sito Web www.garmin.com per gli attuali aggiornamenti e ulteriori informazioni sull'uso del prodotto.

Garmin® e il logo Garmin sono marchi di Garmin Ltd. o società affiliate, registrati negli Stati Uniti e in altri Paesi. L'uso di tali marchi non è consentito senza consenso esplicito da parte di Garmin.

dēzl™ è un marchio di Garmin Ltd. o delle società affiliate. L'uso di tale marchio non è consentito senza il consenso esplicito di Garmin.

Il marchio e i logo BLUETOOTH® sono di proprietà di Bluetooth SIG, Inc. e il loro uso da parte di Garmin è concesso su licenza.

Sommario

Operazioni iniziali..... 1

Panoramica del dispositivo	2
Ricarica del dispositivo	3
Accensione e spegnimento della cuffia	4
Attivazione o disattivazione della cancellazione attiva del rumore	5
Comandi del microfono	5
Controllo dei contenuti multimediali	6
Controllo delle telefonate	7
Sgancio del padiglione rimovibile	9

Associazione allo smartphone 9

Funzioni dell'assistente vocale..... 10

Suggerimenti per l'uso dei comandi vocali	10
Avvio della navigazione ad attivazione vocale Garmin	11
Utilizzo dell'assistente vocale sullo smartphone	12

Impostazioni..... 12

Manutenzione del dispositivo..... 13

Aggiornamento del software tramite l'app Garmin dēzl	13
Centro assistenza Garmin	13
Manutenzione del dispositivo	13

Info sul dispositivo..... 14

LED di stato	14
Caratteristiche tecniche	15

Risoluzione dei problemi..... 15

La batteria della cuffia non si ricarica	15
I comandi vocali OK Garmin non funzionano	15
I canali audio sinistro e destro sono invertiti	15
Ripristino delle impostazioni predefinite della cuffia	15

Operazioni iniziali

AVVERTENZA

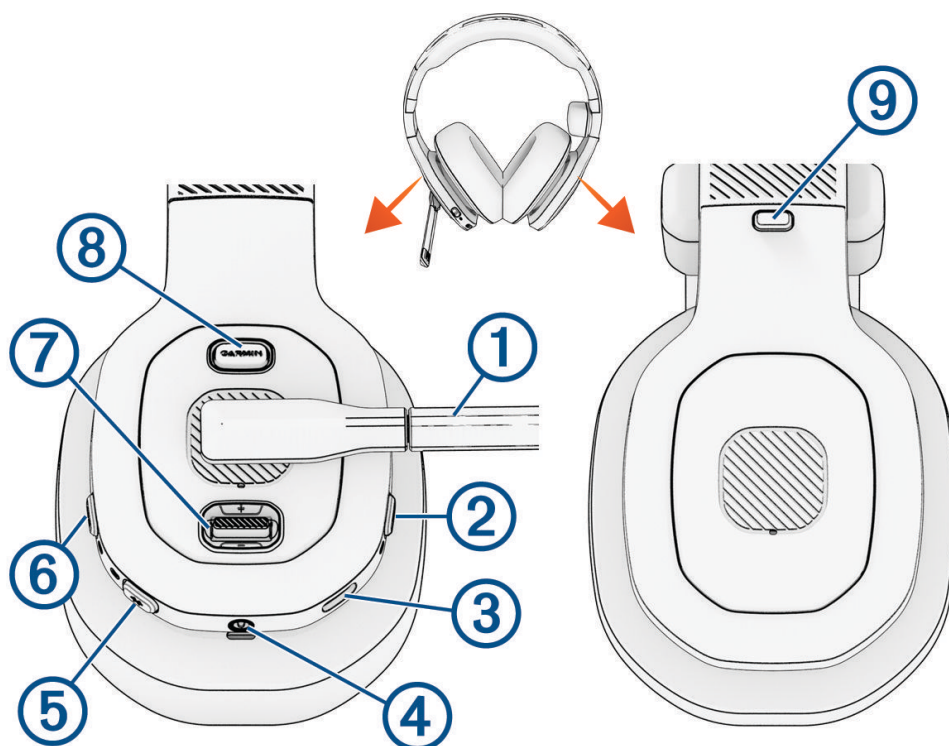
Per avvisi sul prodotto e altre informazioni importanti, consultare la guida inclusa nella confezione del dispositivo.

AVVERTENZA

Se il volume del dispositivo, degli auricolari o delle cuffie è troppo alto, è possibile causare danni permanenti alle orecchie e perdere l'udito. Se si avvertono fischi alle orecchie o suoni ovattati, interrompere l'ascolto e far controllare l'udito.

Se utilizzato correttamente, questo dispositivo consente una migliore consapevolezza dell'ambiente circostante. Se utilizzato in modo improprio, il dispositivo o il rispettivo schermo collegato potrebbe rappresentare una fonte di distrazione per l'utente e provocare un incidente causando infortuni personali gravi o mortali. Prestare sempre attenzione all'ambiente circostante e non fissare lo schermo collegato né lasciarsi distrarre dal dispositivo. Focalizzare l'attenzione sul dispositivo o sul rispettivo schermo collegato potrebbe impedire all'utente di evitare ostacoli o pericoli.

Panoramica del dispositivo



① Archetto del microfono	Spostare l'archetto in posizione verticale per disattivare il microfono. Spostare l'archetto a sinistra o a destra per attivare il microfono e modificare l'orientamento della cuffia.
② Pulsante di accensione	Tenere premuto per accendere e spegnere il dispositivo.
③ Porta di alimentazione USB	Collegare un cavo di alimentazione USB per caricare la cuffia.
④ Presa audio da 3,5 mm	Collegare un cavo audio da 3,5 mm.
⑤ Pulsante Bluetooth®	Tenere premuto per attivare la modalità di associazione Bluetooth. Premere per connettersi al dispositivo associato successivo.
⑥ Pulsante ANC	Premere per attivare o disattivare la cancellazione attiva del rumore.
⑦ Selettore	Spostare verso l'alto per aumentare il volume. Spostare verso il basso per ridurre il volume. Tenere premuto verso l'alto per passare alla traccia audio successiva. Tenere premuto verso il basso per passare alla traccia audio precedente. Premere per riprodurre, mettere in pausa o riprendere la riproduzione di contenuti multimediali. Premere per rispondere alle chiamate in arrivo o passare a una seconda chiamata. Tenere premuto per terminare una chiamata.
⑧ Pulsante Garmin®	Premere per attivare i comandi vocali OK Garmin con un dispositivo di navigazione associato.

Tenere premuto per attivare l'assistente vocale sullo smartphone.

- ⑨ Pulsante di sgancio del padiglione rimovibile Premere per sganciare il padiglione rimovibile (solo dēzl Headset 200).

Ricarica del dispositivo

⚠ AVVERTENZA

Questo dispositivo è dotato di una batteria agli ioni di litio. Per *avvisi sul prodotto e altre informazioni importanti*, consultare la guida inclusa nella confezione del dispositivo.

NOTA: il dispositivo non si ricarica quando si trova al di fuori dell'intervallo di temperature approvato (*Caratteristiche tecniche, pagina 15*).

- 1 Inserire il connettore più piccolo del cavo USB nella porta USB della cuffia.



- 2 Inserire l'estremità grande del cavo USB in una fonte di alimentazione, ad esempio un caricabatterie USB a parete o a una porta USB del computer.

- 3 Caricare completamente il dispositivo.

Il LED status lampeggia in verde durante la ricarica. Il LED di stato diventa verde fisso quando la ricarica è completata.

Accensione e spegnimento della cuffia

- Per accendere la cuffia, tenere premuto il pulsante di accensione ①.



- Per spegnere la cuffia, tenere premuto il pulsante di accensione finché non viene emesso un segnale acustico e la cuffia si spegne.

Attivazione o disattivazione della cancellazione attiva del rumore

- Per attivare la cancellazione attiva del rumore, premere **ANC** ①.



NOTA: non è possibile utilizzare la cancellazione attiva del rumore mentre la cuffia è in carica.

Viene emesso un segnale acustico e il LED ANC si accende.

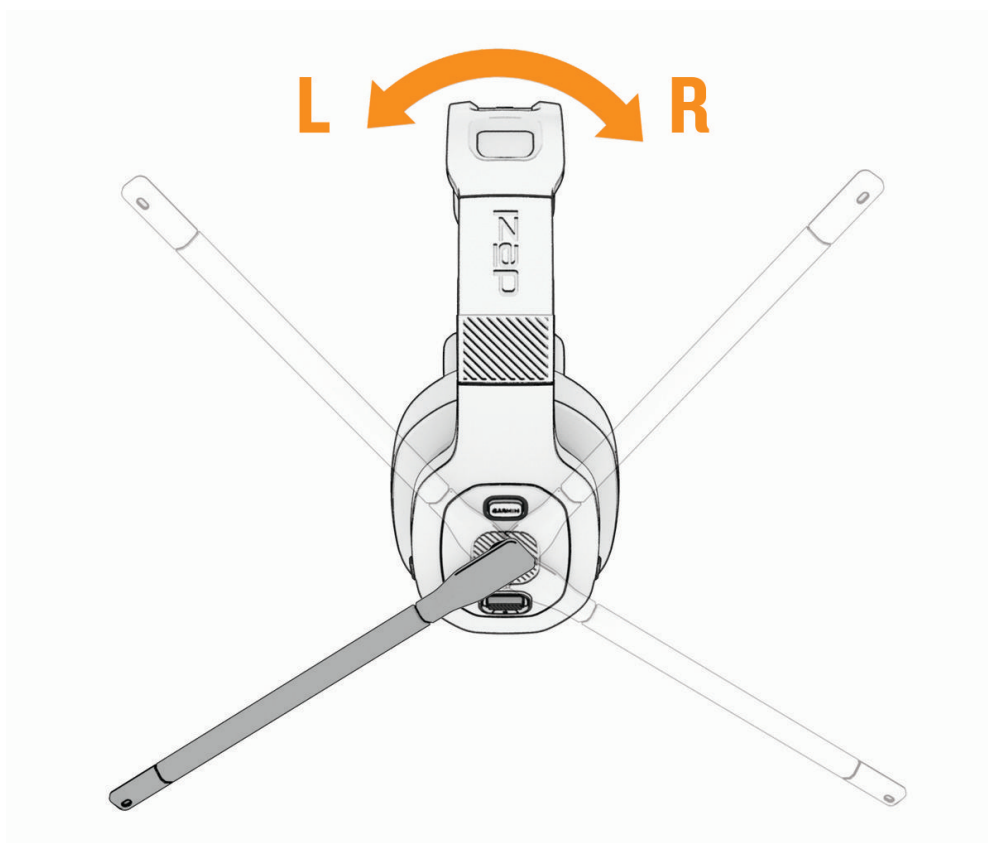
- Per disattivare la cancellazione attiva del rumore, premere **ANC**.

Viene emesso un segnale acustico e il LED ANC si spegne.

Comandi del microfono

L'archetto del microfono può essere spostato su entrambi i lati per accenderlo. Se si dispone di un modello di cuffia stereo, l'orientamento destro e sinistro della cuffia si regola automaticamente in base alla direzione dell'archetto del microfono. È possibile spostare l'archetto verso l'alto, in posizione verticale, per disattivare il microfono.

SUGGERIMENTO: se si riceve una telefonata mentre il microfono è disattivato, è possibile spostare l'archetto in avanti per rispondere automaticamente.



Controllo dei contenuti multimediali

È possibile utilizzare il selettore per controllare il volume della cuffia e la riproduzione della musica. È possibile spostare il selettore verso l'alto e verso il basso o premerlo come un pulsante.



- Per aumentare o diminuire il volume dei contenuti multimediali, spostare il selettore verso l'alto o verso il basso.
- Per riprodurre la traccia audio successiva, tenere premuto il selettore verso l'alto.
- Per riprodurre la traccia audio precedente, tenere premuto il selettore verso il basso.
- Per riprodurre, mettere in pausa o riprendere la riproduzione audio, premere il selettore.

Controllo delle telefonate

È possibile utilizzare i comandi della cuffia per rispondere, terminare o mettere in attesa le chiamate in arrivo dallo smartphone associato. È possibile spostare il selettore verso l'alto e verso il basso o premerlo come un pulsante.



- Per aumentare o diminuire il volume, spostare il selettore verso l'alto e verso il basso.
- Per rispondere alle chiamate in arrivo dallo smartphone associato, spostare il microfono in avanti o premere il selettore.
- Per annullare una chiamata in uscita, premere il selettore mentre è in corso una chiamata.
- Per rispondere a una seconda chiamata attiva e mettere in attesa la prima chiamata, premere il selettore.
- Per trasferire l'audio al telefono, tenere premuto il selettore durante una chiamata attiva.
- Per terminare una chiamata, premere il selettore.
- Per rifiutare una chiamata in arrivo, tenere premuto il selettore.
- Per passare da una chiamata attiva all'altra, tenere premuto il selettore.

Sgancio del padiglione rimovibile

È possibile sganciare un padiglione rimovibile dalla cuffia stereo per tenere un orecchio scoperto durante la guida.

NOTA: il padiglione rimovibile è disponibile solo sulla dēzl Headset 200.

1 Tenere premuto il pulsante di sgancio del padiglione rimovibile ①.



2 Sganciare il padiglione rimovibile dalla cuffia.

Associazione allo smartphone

È possibile associare la cuffia dēzl allo smartphone e all'app dēzl. È inoltre possibile associare l'app dēzl a un dispositivo di navigazione Garmin dēzl compatibile per consentire la navigazione con attivazione vocale Garmin avanzata attraverso la cuffia.

- 1** Dall'app store sullo smartphone, installare l'app dēzl.
- 2** Accendere la cuffia dēzl e posizionarla a una distanza massima di 3 metri (10 piedi) dallo smartphone.
- 3** Sullo smartphone, aprire l'app dēzl.

- 4 Sulla cuffia, tenere premuto  ① finché il LED blu non lampeggia.



- 5 Dall'app dēzl, selezionare **Garmin dēzl Headset**.

- 6 Seguire le istruzioni visualizzate sullo smartphone per terminare la configurazione della cuffia.

Viene visualizzata la dashboard dell'app principale. Una volta associati i dispositivi, questi si connettono automaticamente tra di loro quando sono accesi e in prossimità.

Funzioni dell'assistente vocale

NOTA: le funzioni dell'assistente vocale non sono disponibili per tutte le lingue e le aree geografiche.

Le funzioni dell'assistente vocale consentono di utilizzare lo smartphone o un dispositivo di navigazione Garmin compatibile pronunciando parole e comandi.

Suggerimenti per l'uso dei comandi vocali

- Parlare con una voce chiara.
- Rispondere alle indicazioni vocali del dispositivo in base alle esigenze.
- Se la risposta ricevuta non è utile, provare a ripetere la richiesta.

Avvio della navigazione ad attivazione vocale Garmin

Per poter utilizzare le funzioni di navigazione ad attivazione vocale tramite la cuffia, questa deve essere associata al dispositivo di navigazione dēzl compatibile tramite l'app dēzl sullo smartphone.

È possibile associare la cuffia a un dispositivo di navigazione dēzl compatibile tramite l'app dēzl per abilitare le funzioni di navigazione ad attivazione vocale Garmin. Si possono ricevere le istruzioni di navigazione tramite la cuffia ed è possibile utilizzare i comandi vocali per controllare il dispositivo di navigazione senza togliere le mani dal volante.

- Premere **GARMIN** ① ed effettuare una richiesta vocale.



Ad esempio, è possibile pronunciare frasi come le seguenti:

- *Portami a casa.*
- *Dove si trova la biblioteca?*

Effettuare una telefonata tramite cuffia

È possibile utilizzare la cuffia per chiamare un contatto dalla rubrica dello smartphone associato.

- 1 Spostare l'archetto del microfono in avanti.
- 2 Premere **GARMIN**.
- 3 Dire Chiama, quindi il nome del contatto.

Ad esempio, è possibile dire *Chiama mamma..*

Utilizzo dell'assistente vocale sullo smartphone

È possibile attivare l'assistente vocale sullo smartphone utilizzando la cuffia dēzl.

- Tenere premuto **GARMIN** ① almeno per due secondi.



Viene emesso un tono e l'assistente vocale dello smartphone si attiva.

Impostazioni

Le impostazioni della cuffia dēzl vengono configurate tramite l'app dēzl. Per poter configurare le impostazioni, è necessario associare la cuffia all'app dēzl ([Associazione allo smartphone, pagina 9](#)).

Dall'app dēzl, selezionare Impostazioni.

Equalizzatore: consente di impostare il filtro audio della cuffia in modo da aumentare o ridurre alcune frequenze audio. Ad esempio, è possibile impostare la cuffia in modo da evidenziare i toni bassi o la voce.

Standby: consente di impostare per quanto tempo la cuffia rimane accesa quando non viene utilizzata.

Cancellazione del rumore: attiva o disattiva la cancellazione attiva del rumore.

Versione: visualizza la versione del software della cuffia.

Ricerca aggiornamenti: esegue una ricerca degli aggiornamenti del software della cuffia. L'app dēzl invia automaticamente gli aggiornamenti alla cuffia quando quest'ultima è collegata allo smartphone.

Aiuto: apre un collegamento al centro di assistenza Garmin.

Rimuovi dispositivo: rimuove le informazioni di associazione dall'app dēzl.

Manutenzione del dispositivo

Aggiornamento del software tramite l'app Garmin dēzl

Quando è disponibile un aggiornamento, l'app dēzl lo invia automaticamente alla cuffia.

La volta successiva che si avvia la cuffia, viene notificato che è in corso l'installazione di un aggiornamento.

Non spegnere la cuffia durante l'installazione dell'aggiornamento.

Al termine dell'aggiornamento, la cuffia si riavvia e funziona normalmente.

Centro assistenza Garmin

Per assistenza e informazioni, come manuali di prodotto, domande frequenti, video e supporto clienti, visitare il sito Web support.garmin.com.

Manutenzione del dispositivo

AVVISO

Evitare urti eccessivi e utilizzare il prodotto con cura per non ridurne la durata.

Non utilizzare oggetti acuminati per pulire il dispositivo.

Evitare l'uso di detergenti chimici, solventi e insettifughi che possono danneggiare i componenti e le rifiniture in plastica.

Non conservare il dispositivo in ambienti in cui potrebbe essere esposto a temperature estreme per un periodo prolungato, al fine di evitare danni permanenti.

Pulizia della parte esterna del dispositivo

AVVISO

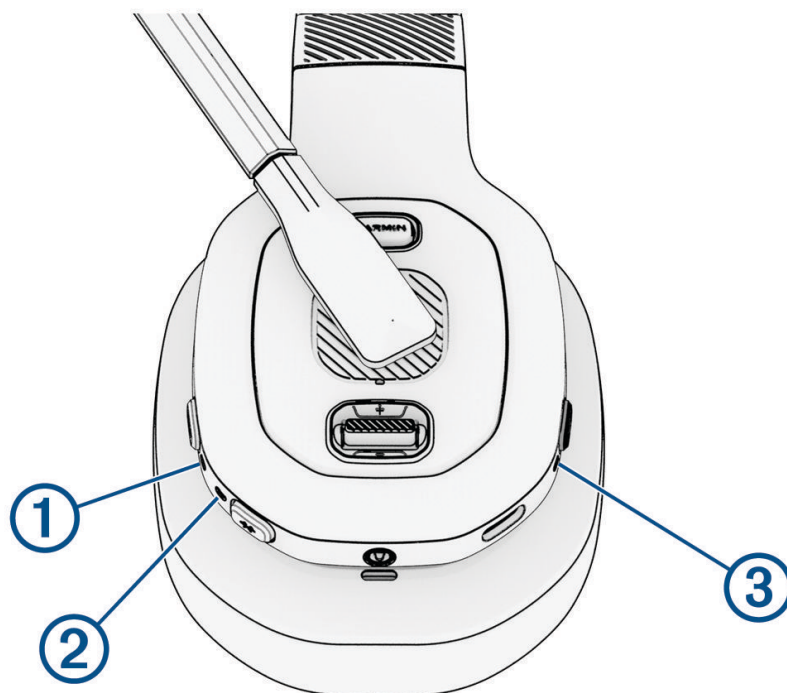
Evitare l'uso di detergenti e solventi chimici che possono danneggiare le parti in plastica.

- 1 Pulire la parte esterna del dispositivo con un panno umido e un detergente non aggressivo.
- 2 Asciugare il dispositivo.

Info sul dispositivo

LED di stato

Il LED ANC ①, il LED Bluetooth ② e il LED di alimentazione ③ mostrano lo stato della cuffia.



Attività LED ANC	Stato
Bianco	La cancellazione attiva del rumore è attivata.
Spento	La cancellazione attiva del rumore è disattivata.

Attività del LED Bluetooth	Stato
Blu	La cuffia è collegata correttamente a un dispositivo Bluetooth.
Blu lampeggiante	La cuffia è in modalità di associazione Bluetooth.
Spento	La cuffia non è collegata a un dispositivo Bluetooth.

Attività del LED di alimentazione	Stato
Bianco	La cuffia è accesa e funziona correttamente.
Verde lampeggiante	La cuffia si sta ricaricando.
Verde	La cuffia è completamente carica.
Rosso	Il software della cuffia ha rilevato un errore o un guasto.
Rosso lampeggiante	La batteria della cuffia è scarica.
Spento	La cuffia è spenta o non è alimentata.

Caratteristiche tecniche

Intervallo temperatura di esercizio	Da -20° a 60 °C (da -4° a 140 °F)
Intervallo temperatura di ricarica	Da 0° a 45 °C (da 32° a 113 °F)
Tensione operativa	Da 4,75 a 5,25 V cc, 60 mA
Frequenza wireless	2,4 GHz a 8 dBm massimo

Risoluzione dei problemi

La batteria della cuffia non si ricarica

- Verificare che la cuffia riceva alimentazione dal cavo USB collegato.
Il LED di alimentazione lampeggia in verde mentre la cuffia viene ricaricata.
- Controllare il LED di alimentazione ([LED di stato, pagina 14](#)).
Se il LED è rosso fisso, la cuffia ha rilevato un errore o un guasto che impedisce alla batteria di ricaricarsi.

I comandi vocali OK Garmin non funzionano

Se smartphone e cuffia sono stati associati, ma alcune funzioni non sono disponibili, è possibile seguire questa procedura per risolvere il problema.

- Nell'app store sullo smartphone, aggiornare l'app dēzl alla versione più recente.
- Verificare che l'app dēzl sullo smartphone sia associata sia alla cuffia sia a un dispositivo di navigazione dēzl compatibile.

I canali audio sinistro e destro sono invertiti


La cuffia dēzl stabilisce automaticamente l'orientamento dei canali audio in base all'ultima posizione dell'archetto del microfono.

Accendere la cuffia e spostare l'archetto del microfono in avanti.

I canali audio vengono ripristinati automaticamente.

Ripristino delle impostazioni predefinite della cuffia

È possibile ripristinare le impostazioni predefinite della cuffia. Il ripristino cancella tutti i dati dalla cuffia.

- 1 Accendere la cuffia.
 - 2 Tenere premuti **GARMIN** e  per cinque secondi.
- I LED lampeggiano durante il ripristino della cuffia.

