

GARMIN®



Dēzl™ HEADSET

Manual del usuario

© 2022 Garmin Ltd. o sus subsidiarias

Todos los derechos reservados. De acuerdo con las leyes de copyright, este manual no podrá copiarse, total o parcialmente, sin el consentimiento por escrito de Garmin. Garmin se reserva el derecho a cambiar o mejorar sus productos y a realizar modificaciones en el contenido de este manual sin la obligación de comunicar a ninguna persona u organización tales modificaciones o mejoras. Visita www.garmin.com para ver actualizaciones e información adicional sobre el uso de este producto.

Garmin® y el logotipo de Garmin son marcas comerciales de Garmin Ltd. o sus subsidiarias, registradas en Estados Unidos y otros países. Estas marcas comerciales no se podrán utilizar sin autorización expresa de Garmin.

dēzl™ es una marca comercial de Garmin Ltd. o sus subsidiarias. Esta marca comercial no se podrá utilizar sin autorización expresa de Garmin.

La marca y el logotipo de BLUETOOTH® son propiedad de Bluetooth SIG, Inc., y se utilizan bajo licencia por Garmin.

El número de registro COFETEL/IFETEL puede ser revisado en el manual a través de la siguiente página de internet.

Contenido

Primeros pasos.....	1
Descripción general del dispositivo.....	2
Cargar el dispositivo.....	3
Encender y apagar los auriculares.....	4
Activar o desactivar la cancelación activa de ruido.....	5
Controles del micrófono.....	5
Controlar el contenido multimedia.....	6
Controlar llamadas telefónicas.....	7
Extraer un auricular.....	9
Vincular tu smartphone.....	9
Funciones del asistente de voz.....	10
Sugerencias para utilizar los comandos de voz.....	10
Iniciar la navegación activada por voz de Garmin.....	11
Usar el asistente de voz del smartphone.....	12
Configuración.....	12
Mantenimiento del dispositivo.....	13
Actualizar el software mediante la aplicación Garmin dēzl.....	13
Departamento de asistencia de Garmin.....	13
Realizar el cuidado del dispositivo.....	13
Información del dispositivo.....	14
LED de estado.....	14
Especificaciones.....	15
Solución de problemas.....	15
La batería de los auriculares no se carga.....	15
Los comandos de voz "OK Garmin" no funcionan.....	15
Los canales de audio izquierdo y derecho están invertidos.....	15
Restablecer los auriculares a la configuración predeterminada de fábrica.....	15

Primeros pasos

ADVERTENCIA

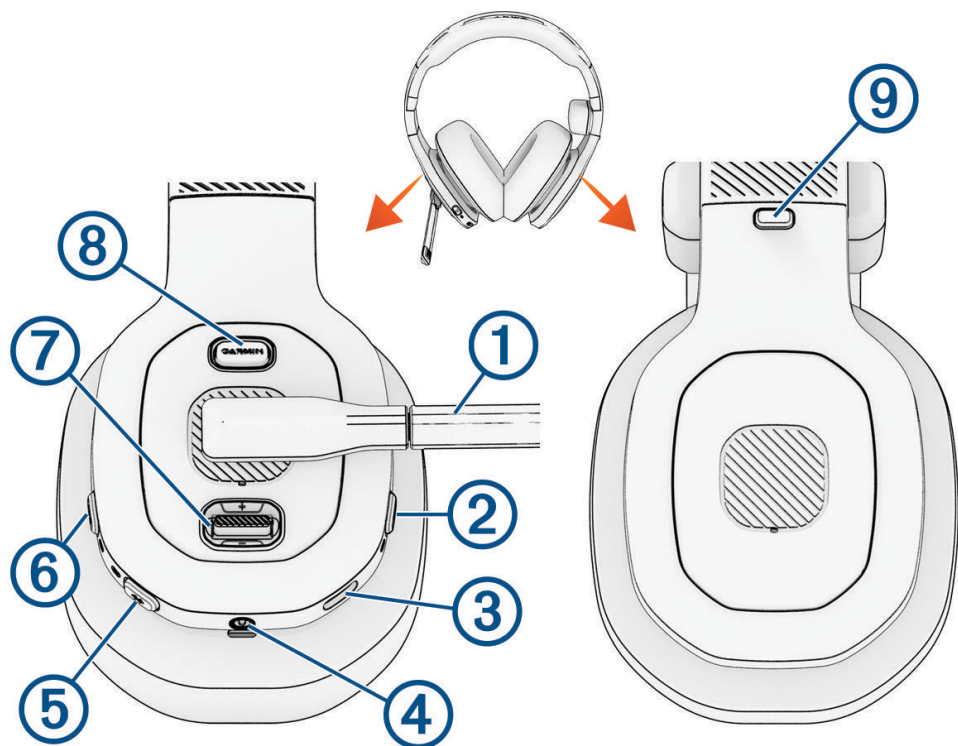
Consulta la guía *Información importante sobre el producto y tu seguridad* que se incluye en la caja del producto y en la que encontrarás advertencias e información importante sobre el producto.

ADVERTENCIA

Si escuchas el dispositivo o los auriculares a un volumen demasiado alto puedes dañarte permanentemente los oídos o perder audición. Si notas pitidos en el oído o escuchas las voces apagadas, deja de escuchar el dispositivo y acude a tu médico.

Este dispositivo se ha diseñado para aumentar el conocimiento de la situación si se usa de forma correcta. Sin embargo, si no se usa adecuadamente, el dispositivo o la pantalla a la que esté conectado podrían distraer al usuario, lo que podría ocasionar accidentes que provocasen graves daños personales o incluso la muerte. Mantén siempre la atención en el entorno y no mires fijamente la pantalla conectada ni dejes que el dispositivo te distraiga. Centrar tu atención en el dispositivo o la pantalla conectada podría impedirte evitar obstáculos o peligros.

Descripción general del dispositivo



① Brazo del micrófono	Coloca el brazo del micrófono en vertical para silenciar el micrófono. Mueve el brazo del micrófono hacia la izquierda o hacia la derecha para activar el micrófono y cambiar la orientación de los auriculares.
② Botón de encendido	Mantenlo pulsado para encender o apagar el dispositivo.
③ Puerto de alimentación USB	Conecta un cable de alimentación USB para cargar los auriculares.
④ Clavija de salida audio de 3,5 mm	Conecta un cable de audio de 3,5 mm.
⑤ Botón de Bluetooth®	Mantenlo pulsado para acceder al modo de vinculación por Bluetooth. Púlsalo para establecer la conexión con el siguiente dispositivo vinculado.
⑥ Botón ANC	Púlsalo para activar o desactivar la cancelación activa de ruido.
⑦ Control	Muévelo hacia arriba para subir el volumen. Muévelo hacia abajo para bajar el volumen. Mantenlo hacia arriba para pasar a la siguiente pista de audio. Mantenlo hacia abajo para volver a la pista de audio anterior. Púlsalo para reproducir contenido multimedia, pausar o reanudar la reproducción. Púlsalo para responder a las llamadas entrantes o cambiar a una segunda llamada. Mantenlo pulsado para colgar una llamada.

<p>⑧ Botón de Garmin®</p>	<p>Púlsalo para activar los comandos de voz OK Garmin con un dispositivo de navegación vinculado. Mantenlo pulsado para activar el asistente de voz del smartphone.</p>
<p>⑨ Botón de liberación del auricular</p>	<p>Púlsalo para retirar el auricular (solo los dēzl Headset 200).</p>

Cargar el dispositivo

⚠ ADVERTENCIA

Este dispositivo contiene una batería de ion-litio. Consulta la guía *Información importante sobre el producto y tu seguridad* que se incluye en la caja del producto y en la que encontrarás advertencias e información importante sobre el producto.

NOTA: el dispositivo no se carga si se encuentra fuera del rango de temperaturas aprobado ([Especificaciones, página 15](#)).

- 1 Conecta el extremo pequeño del cable USB en el puerto USB de los auriculares.



- 2 Conecta el extremo grande del cable USB a una fuente de alimentación, como un cargador USB de pared o el puerto USB de un ordenador.

- 3 Carga por completo el dispositivo.

El LED de estado parpadea en verde durante la carga. El LED de estado permanece en verde cuando la carga se completa.

Encender y apagar los auriculares

- Para encender los auriculares, mantén pulsado el botón de encendido ①.



- Para apagar los auriculares, mantén pulsado el botón de encendido hasta que se reproduzca un tono y los auriculares se apaguen.

Activar o desactivar la cancelación activa de ruido

- Para activar la cancelación activa de ruido, pulsa **ANC ①**.



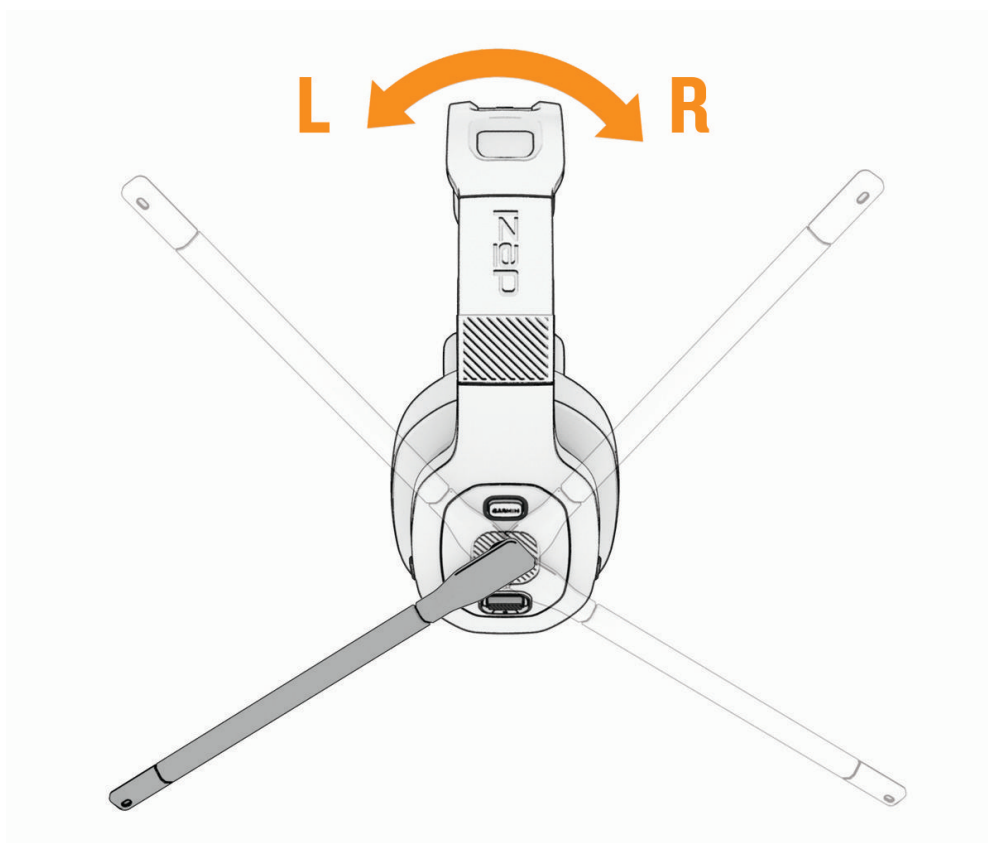
NOTA: no se puede utilizar la cancelación activa de ruido mientras los auriculares se están cargando.
Se reproduce un tono y se enciende el LED de ANC.

- Para desactivar la cancelación activa de ruido, pulsa **ANC**.
Se reproduce un tono y el LED de ANC se apaga.

Controles del micrófono

Puedes mover el brazo del micrófono hacia cualquier lado para activarlo. Si tienes un modelo de auriculares estéreo, la orientación izquierda y derecha de los auriculares se ajusta automáticamente para adaptarse a la dirección del brazo del micrófono. Puedes mover el brazo del micrófono hacia arriba hasta que quede en vertical para silenciar el micrófono.

SUGERENCIA: si recibes una llamada mientras el micrófono está silenciado, puede mover el brazo del micrófono hacia delante para responder a la llamada automáticamente.



Controlar el contenido multimedia

Puedes utilizar el control para controlar el volumen de los auriculares y la reproducción de música. Puedes moverlo hacia arriba y hacia abajo, y pulsarlo como un botón.



- Para subir o bajar el volumen multimedia, mueve el control hacia arriba o hacia abajo.
- Para reproducir la siguiente pista de audio, mantén hacia arriba el control.
- Para reproducir la pista de audio anterior, mantén hacia abajo el control.
- Para reproducir, pausar o reanudar la reproducción de audio, pulsa el control.

Controlar llamadas telefónicas

Puedes utilizar los controles de los auriculares para responder, colgar o poner en espera llamadas entrantes del smartphone vinculado. Puedes moverlo hacia arriba y hacia abajo, y pulsarlo como un botón.



- Para subir o bajar el volumen, mueve el control hacia arriba o hacia abajo.
- Para responder a las llamadas entrantes del smartphone vinculado, coloca el micrófono hacia delante o pulsa el control.
- Para cancelar una llamada saliente, pulsa el control mientras la llamada esté en curso.
- Para responder a una segunda llamada y poner la primera llamada en espera, pulsa el control.
- Para transferir audio al smartphone, mantén pulsado el control durante una llamada activa.
- Para colgar una llamada, pulsa el control.
- Para rechazar una llamada entrante, mantén pulsado el control.
- Para alternar entre dos llamadas activas, mantén pulsado el control.

Extraer un auricular

Puedes extraer un auricular de los auriculares estéreo para mantener una oreja libre mientras conduces.

NOTA: el auricular extraíble solo está disponible en los dēzl Headset 200.

1 Mantén pulsado el botón de liberación ① del auricular.



2 Tira del auricular para extraerlo.

Vincular tu smartphone

Puedes vincular los auriculares dēzl con tu smartphone y la aplicación dēzl. También puedes vincular la aplicación dēzl con un dispositivo de navegación Garmin dēzl compatible para activar con los auriculares la navegación avanzada activada por voz Garmin la navegación avanzada activada por voz.

- 1 Desde la tienda de aplicaciones de tu smartphone, instala la aplicación dēzl.
- 2 Enciende los auriculares dēzl y acércalos al smartphone a 3 m (10 ft) al menos.
- 3 En tu smartphone, abre la aplicación dēzl.

- 4 En los auriculares, mantén pulsado  ① hasta que el LED azul parpadee.



- 5 En la aplicación dēzl, selecciona **Garmin dēzl Headset**.
- 6 Sigue las instrucciones que aparecen en la pantalla del smartphone para terminar de configurar los auriculares.

Aparece el panel de control principal de la aplicación. Una vez que los dispositivos se hayan vinculado, se conectarán automáticamente cuando estén encendidos y se encuentren dentro del radio de alcance.

Funciones del asistente de voz

NOTA: las funciones del asistente de voz no están disponibles para todos los idiomas y las regiones.

Las funciones del asistente de voz te permiten utilizar tu smartphone o un dispositivo de navegación Garmin compatible mediante palabras y comandos.

Sugerencias para utilizar los comandos de voz

- Habla con un tono claro.
- Responde a las indicaciones de voz del dispositivo cuando sea necesario.
- Si no recibes ninguna respuesta útil, intenta reformular la solicitud.

Iniciar la navegación activada por voz de Garmin

Para utilizar las funciones de navegación activada por voz a través de los auriculares, debes vincular los auriculares y el dispositivo de navegación dēzl compatible con la aplicación dēzl en el smartphone.

Puedes vincular los auriculares y un dispositivo de navegación dēzl compatible con la aplicación dēzl para activar las funciones de navegación activada por voz de Garmin. Puedes recibir indicaciones de navegación a través de los auriculares y utilizar comandos de voz para controlar el dispositivo de navegación mientras mantienes las manos en el volante.

- Pulsa **GARMIN** ① y formula una solicitud con la voz.



Por ejemplo, puedes decir cosas como estas:

- *Llévame a casa.*
- *¿Dónde está la biblioteca?*

Realizar una llamada telefónica con los auriculares

Puedes utilizar los auriculares para llamar a un contacto de la agenda telefónica del smartphone vinculado.

- 1 Mueve el micrófono hacia delante.
- 2 Pulsa **GARMIN**.
- 3 Di *Llama* seguido del nombre del contacto.
Por ejemplo, puedes decir *Llama a mamá..*

Usar el asistente de voz del smartphone

Puedes activar el asistente de voz de tu smartphone con los auriculares dēzl.

- Mantén pulsado **GARMIN** ① durante al menos dos segundos.



Se reproducirá un tono y se activará el asistente de voz del smartphone.

Configuración

La configuración de los auriculares dēzl se ajusta mediante la aplicación dēzl. Para poder ajustar la configuración, debes vincular los auriculares con la aplicación dēzl ([Vincular tu smartphone, página 9](#)).

En la aplicación dēzl, selecciona Configuración.

Ecualizador: permite configurar el filtro de audio de los auriculares para potenciar o reducir algunas frecuencias de audio. Por ejemplo, puedes configurar los auriculares para que potencien los graves o las voces.

Standby: permite establecer el periodo de tiempo durante el que los auriculares permanecen encendidos mientras no se usan.

Cancelación de ruido: permite activar o desactivar la cancelación activa de ruido.

Versión: muestra la versión de software de los auriculares.

Buscar actualizaciones: permite buscar actualizaciones de software de los auriculares. La aplicación dēzl envía las actualizaciones a los auriculares automáticamente, siempre y cuando los auriculares estén conectados al smartphone.

Ayuda: abre un enlace al departamento de asistencia de Garmin.

Borrar dispositivo de la lista: elimina la información de vinculación de la aplicación dēzl.

Mantenimiento del dispositivo

Actualizar el software mediante la aplicación Garmin dēzl

Si hay una actualización disponible, la aplicación dēzl la enviará automáticamente a los auriculares.

La próxima vez que enciendas los auriculares, te avisarán de que se está instalando una actualización.

No apagues los auriculares mientras se instala la actualización.

Una vez finalizada la actualización, los auriculares se reiniciarán y funcionarán con normalidad.

Departamento de asistencia de Garmin

Visita support.garmin.com para obtener ayuda e información, como manuales de producto, preguntas frecuentes, vídeos y atención al cliente.

Realizar el cuidado del dispositivo

AVISO

Evita el uso inadecuado y los golpes, ya que esto podría reducir la vida útil del producto.

No utilices un objeto afilado para limpiar el dispositivo.

No utilices disolventes, productos químicos ni insecticidas que puedan dañar los componentes plásticos y acabados.

No guardes el dispositivo en lugares en los que pueda quedar expuesto durante periodos prolongados a temperaturas extremas, ya que podría sufrir daños irreversibles.

Limpieza de la carcasa externa

AVISO

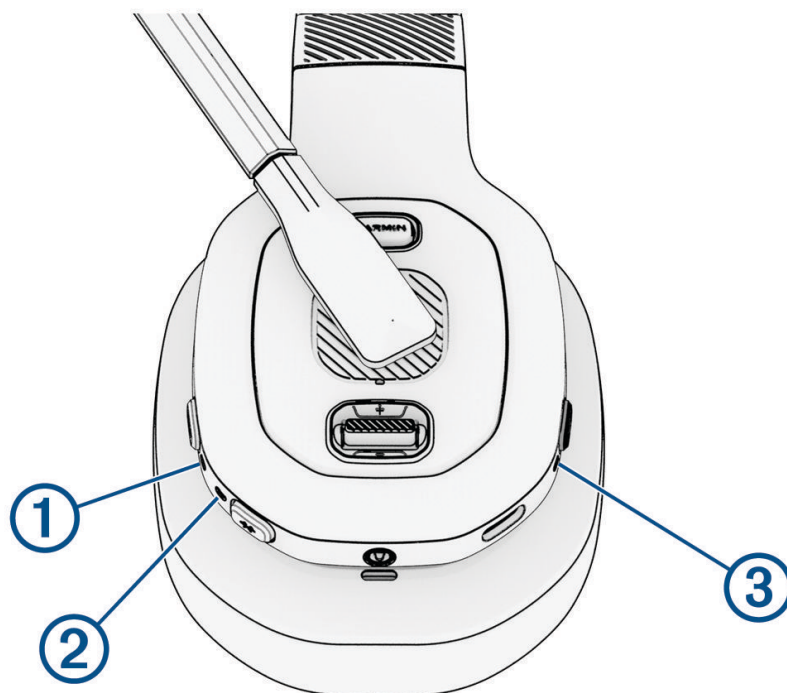
No utilices disolventes ni productos químicos que puedan dañar los componentes plásticos.

- 1 Limpia la carcasa externa del dispositivo con un paño humedecido en una solución suave de detergente.
- 2 Seca el dispositivo.

Información del dispositivo

LED de estado

El LED de ANC ①, el LED de Bluetooth ② y el LED de encendido ③ muestran el estado de los auriculares.



Actividad del LED de ANC	Estado
Blanco	La cancelación activa de ruido está activada.
Apagado	La cancelación activa de ruido está desactivada.

Actividad del LED de Bluetooth	Estado
Azul	Los auriculares están conectados a un dispositivo Bluetooth.
Parpadeo azul	Los auriculares se encuentran en modo de vinculación por Bluetooth.
Apagado	Los auriculares no están conectados a ningún dispositivo Bluetooth.

Actividad del LED de encendido	Estado
Blanco	Los auriculares están encendidos y funcionan con normalidad.
Parpadeo en verde	Los auriculares se están cargando.
Verde	Los auriculares están totalmente cargados.
Rojo	El software de los auriculares ha detectado un error o un problema.
Parpadeo en rojo	El nivel de batería de los auriculares es bajo.
Apagado	Los auriculares están apagados o no reciben alimentación.

Especificaciones

Rango de temperatura de funcionamiento	De -20 °C a 60 °C (de -4 °F a 140 °F)
Rango de temperatura de carga	De 0 °C a 45 °C (de 32 °F a 113 °F)
Voltaje de entrada	De 4,75 a 5,25 V de CC, 60 mA
Frecuencia inalámbrica	2,4 GHz a 8 dBm máximo

Solución de problemas

La batería de los auriculares no se carga

- Comprueba que los auriculares reciben alimentación del cable USB conectado.
El LED de estado parpadea en verde mientras se cargan los auriculares.
- Revisa el LED de alimentación ([LED de estado, página 14](#)).
Si el LED se ilumina en rojo fijo, significa que los auriculares han detectado un error o un problema que impide que la batería se cargue.

Los comandos de voz "OK Garmin" no funcionan

Si has vinculado el smartphone con los auriculares pero algunas funciones no funcionan, puedes seguir estos pasos para resolver el problema.

- En la tienda de aplicaciones de tu smartphone, actualiza la aplicación *dēzl* a la versión más reciente.
- Comprueba que la aplicación *dēzl* del smartphone está vinculada tanto con los auriculares como con un dispositivo de navegación *dēzl* compatible.

Los canales de audio izquierdo y derecho están invertidos

Los auriculares *dēzl* determinan automáticamente la orientación de los canales de audio en función de la última posición del brazo del micrófono.

Enciende los auriculares y coloca el brazo del micrófono hacia delante.

Los canales de audio se restablecerán automáticamente.

Restablecer los auriculares a la configuración predeterminada de fábrica

Puedes restablecer los auriculares a la configuración predeterminada de fábrica. Al restablecer los auriculares, se borrarán todos los datos.

- 1 Enciende los auriculares.
- 2 Mantén pulsados **GARMIN** y  durante cinco segundos.

Los LED parpadearán mientras se reinician los auriculares.

