

GARMIN®



Dēzl™ HEADSET

Benutzerhandbuch

© 2022 Garmin Ltd. oder deren Tochtergesellschaften

Alle Rechte vorbehalten. Gemäß Urheberrechten darf dieses Handbuch ohne die schriftliche Genehmigung von Garmin weder ganz noch teilweise kopiert werden. Garmin behält sich das Recht vor, Änderungen und Verbesserungen an seinen Produkten vorzunehmen und den Inhalt dieses Handbuchs zu ändern, ohne Personen oder Organisationen über solche Änderungen oder Verbesserungen informieren zu müssen. Unter www.garmin.com finden Sie aktuelle Updates sowie zusätzliche Informationen zur Verwendung dieses Produkts.

Garmin® und das Garmin Logo sind Marken von Garmin Ltd. oder deren Tochtergesellschaften und sind in den USA und anderen Ländern eingetragen. Diese Marken dürfen nur mit ausdrücklicher Genehmigung von Garmin verwendet werden.

dēzl™ ist eine Marke von Garmin Ltd. oder deren Tochtergesellschaften. Diese Marke darf nur mit ausdrücklicher Genehmigung von Garmin verwendet werden.

Die Wortmarke BLUETOOTH® und die Logos sind Eigentum von Bluetooth SIG, Inc. und werden von Garmin ausschließlich unter Lizenz verwendet.

Inhaltsverzeichnis

Erste Schritte.....	1
Übersicht über das Gerät.....	2
Aufladen des Geräts.....	3
Ein- und Ausschalten des Headsets.....	4
Aktivieren oder Deaktivieren der aktiven Geräuschunterdrückung.....	5
Mikrofonsteuerungen.....	5
Steuern von Medien.....	6
Steuern von Telefonanrufen.....	7
Abnehmen der Ohrmuschel.....	9
Koppeln mit dem Smartphone.....	9
Funktionen des Sprachassistenten.....	10
Tipps zur Verwendung von Sprachbefehlen.....	10
Starten der Garmin Sprachsteuerung..	11
Verwenden des Sprachassistenten des Smartphones.....	12
Einstellungen.....	12
Gerätewartung.....	13
Aktualisieren der Software mit der Garmin dēzl App.....	13
Garmin Support-Center.....	13
Pflege des Geräts.....	13
Geräteinformationen.....	14
Status-LEDs.....	14
Technische Daten.....	15
Fehlerbehebung.....	15
Der Akku meines Headsets wird nicht aufgeladen.....	15
Sprachbefehle für „OK Garmin“ funktionieren nicht.....	15
Der linke und der rechte Audiokanal sind vertauscht.....	15
Zurücksetzen des Headsets auf Werkseinstellungen.....	15

Erste Schritte

WARNUNG

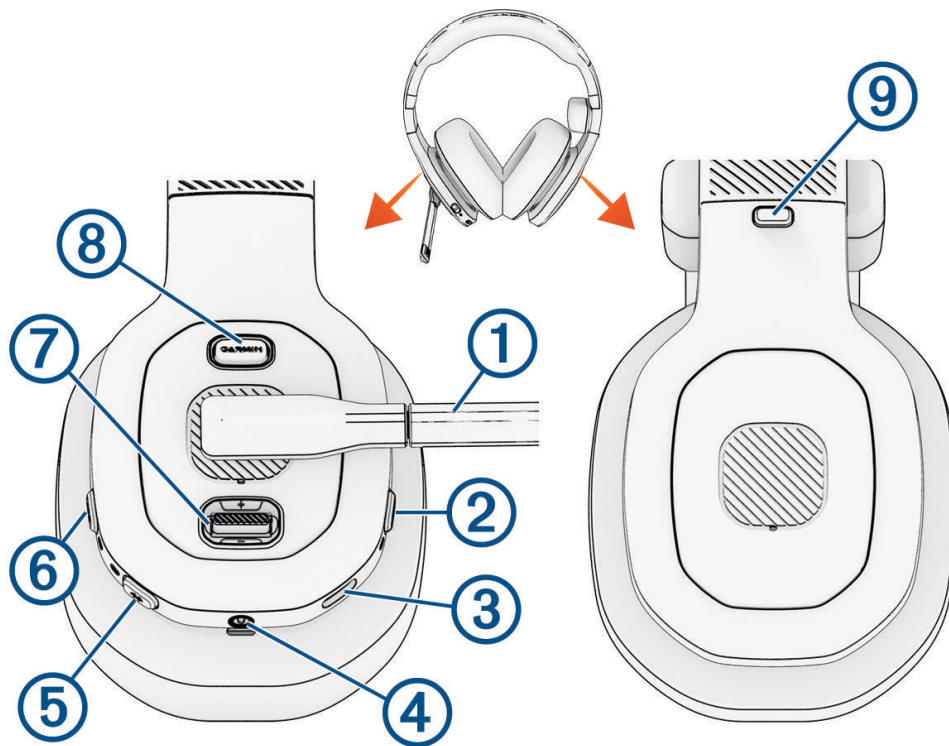
Lesen Sie alle Produktwarnungen und sonstigen wichtigen Informationen der Anleitung "*Wichtige Sicherheits- und Produktinformationen*", die dem Produkt beiliegt.

WARNUNG

Wenn Sie das Gerät mit hoher Lautstärke oder bei hoher Lautstärke mit Ohr- oder Kopfhörern verwenden, können Sie Ihr Gehör dauerhaft schädigen oder verlieren. Bei Klingelgeräuschen im Ohr oder der Wahrnehmung gedämpfter Töne sollten Sie das Anhören von Musik oder Ähnlichem einstellen und Ihr Gehör überprüfen lassen.

Das Gerät soll bei ordnungsgemäßer Verwendung Ihr Situationsbewusstsein erhöhen. Wird das Gerät nicht ordnungsgemäß verwendet, könnten Sie durch das Gerät oder das damit verbundene Display abgelenkt werden, was zu einem Unfall mit schwerwiegenden Körperverletzungen oder Todesfällen führen könnte. Seien Sie sich jederzeit Ihrer Umgebung bewusst, starren Sie nicht auf das verbundene Display und lassen Sie sich nicht vom Gerät ablenken. Wenn Sie länger auf das Gerät oder das damit verbundene Display schauen, nehmen Sie Hindernisse oder Gefahren eventuell zu spät wahr.

Übersicht über das Gerät



① Mikrofonarm	<p>Bringen Sie den Mikrofonarm in die vertikale Position, um das Mikrofon stummzuschalten.</p> <p>Bringen Sie den Mikrofonarm nach links oder rechts, um das Mikrofon zu aktivieren und die Headsetausrichtung zu ändern.</p>
② Einschalttaste	Halten Sie diese Taste gedrückt, um das Gerät ein- oder auszuschalten.
③ USB-Stromanschluss	Verbinden Sie ein USB-Kabel, um das Headset aufzuladen.
④ 3,5-mm-Audioanschluss	Verbinden Sie ein 3,5-mm-Audiokabel.
⑤ Bluetooth® Taste	<p>Halten Sie die Taste gedrückt, um den Bluetooth Kopplungsmodus zu aktivieren.</p> <p>Drücken Sie die Taste, um das nächste gekoppelte Gerät zu verbinden.</p>
⑥ ANC-Taste	Drücken Sie die Taste, um die aktive Geräuschunterdrückung zu aktivieren oder zu deaktivieren.
⑦ Wipptaste	<p>Bewegen Sie die Taste nach oben, um die Lautstärke zu erhöhen.</p> <p>Bewegen Sie die Taste nach unten, um die Lautstärke zu verringern.</p> <p>Halten Sie die Taste nach oben, um zum nächsten Titel zu wechseln.</p> <p>Halten Sie die Taste nach unten, um zum vorherigen Titel zu wechseln.</p> <p>Drücken Sie die Taste, um die Medienwiedergabe zu starten, zu unterbrechen oder fortzusetzen.</p> <p>Drücken Sie die Taste, um eingehende Anrufe anzunehmen oder zu einem zweiten Anruf zu wechseln.</p> <p>Halten Sie die Taste gedrückt, um einen Anruf zu beenden.</p>

<p>⑧ Garmin® Taste</p>	<p>Drücken Sie die Taste, um die Sprachbefehle für „OK Garmin“ auf einem gekoppelten Navigationsgerät zu aktivieren. Halten Sie die Taste gedrückt, um den Sprachassistenten auf dem Smartphone zu aktivieren.</p>
<p>⑨ Taste zum Lösen der Ohrmuschel</p>	<p>Drücken Sie die Taste, um die Ohrmuschel abzunehmen (dēzl Headset 200 only).</p>

Aufladen des Geräts

⚠ WARNUNG

Dieses Gerät ist mit einem Lithium-Ionen-Akku ausgestattet. Lesen Sie alle Produktwarnungen und sonstigen wichtigen Informationen der Anleitung "*Wichtige Sicherheits- und Produktinformationen*", die dem Produkt beiliegt.

HINWEIS: Das Gerät kann nicht außerhalb des zugelassenen Temperaturbereichs aufgeladen werden (*Technische Daten, Seite 15*).

- 1 Stecken Sie das schmale Ende des USB-Kabels in den USB-Anschluss am Headset.



- 2 Verbinden Sie das breite Ende des USB-Kabels mit einer Stromquelle, z. B. mit einem USB-Steckerladegerät oder mit einem USB-Anschluss am Computer.

- 3 Laden Sie das Gerät vollständig auf.

Die Status-LED blinkt grün, während das Gerät aufgeladen wird. Die Status-LED leuchtet grün, wenn der Ladevorgang abgeschlossen ist.

Ein- und Ausschalten des Headsets

- Halten Sie die Einschalttaste ① gedrückt, um das Headset einzuschalten.



- Halten Sie zum Ausschalten des Headsets die Einschalttaste gedrückt, bis ein Ton ausgegeben wird und sich das Headset ausschaltet.

Aktivieren oder Deaktivieren der aktiven Geräuschunterdrückung

- Drücken Sie **ANC** ①, um die aktive Geräuschunterdrückung zu aktivieren.



HINWEIS: Die aktive Geräuschunterdrückung kann nicht verwendet werden, während das Headset aufgeladen wird.

Es wird ein Ton ausgegeben und die ANC-LED schaltet sich ein.

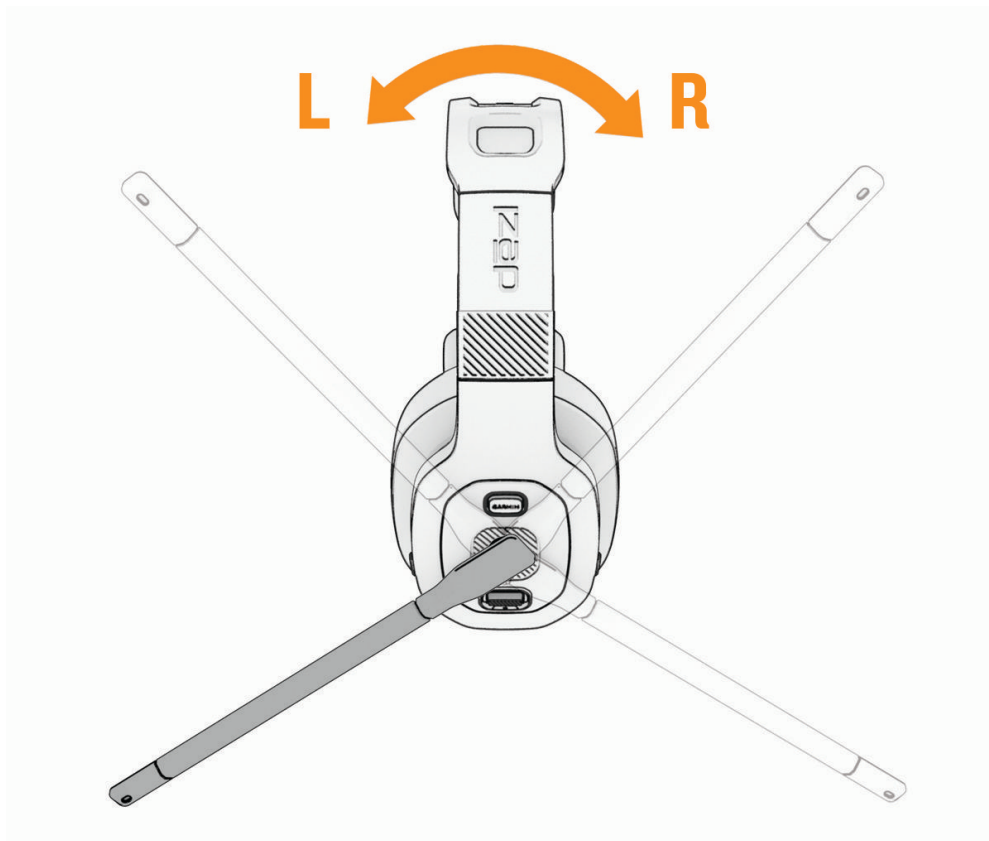
- Drücken Sie **ANC**, um die aktive Geräuschunterdrückung zu deaktivieren.

Es wird ein Ton ausgegeben und die ANC-LED schaltet sich aus.

Mikrofonsteuerungen

Sie können den Mikrofonarm zu einer der Seiten bewegen, um das Mikrofon einzuschalten. Bei einem Stereo-Headsetmodell wird die linke und rechte Ausrichtung des Headsets automatisch an die Richtung des Mikrofonarms angepasst. Bringen Sie den Mikrofonarm nach oben in die vertikale Position, um das Mikrofon stummzuschalten.

TIPP: Falls ein Anruf eingeht, während das Mikrofon stummgeschaltet ist, bringen Sie den Mikrofonarm in die vordere Position, um den Anruf automatisch anzunehmen.



Steuern von Medien

Mit der Wipptaste können Sie die Headset-Lautstärke und die Musikwiedergabe steuern. Die Wipptaste lässt sich nach oben und unten bewegen und auch drücken wie eine Taste.



- Bewegen Sie die Wipptaste nach oben oder unten, um die Medienlautstärke zu erhöhen oder zu verringern.
- Halten Sie die Wipptaste nach oben, um den nächsten Titel wiederzugeben.
- Halten Sie die Wipptaste nach unten, um den vorherigen Titel wiederzugeben.
- Drücken Sie die Wipptaste, um die Audiowiedergabe zu starten, zu unterbrechen oder fortzusetzen.

Steuern von Telefonanrufen

Verwenden Sie die Headset-Steuerungen, um eingehende Anrufe vom gekoppelten Smartphone zu beantworten, zu beenden oder zu halten. Die Wipptaste lässt sich nach oben und unten bewegen und auch drücken wie eine Taste.



- Bewegen Sie die Wipptaste nach oben oder unten, um die Lautstärke zu erhöhen oder zu verringern.
- Bringen Sie das Mikrofon in die vordere Position oder drücken Sie die Wipptaste, um eingehende Anrufe vom gekoppelten Smartphone anzunehmen.
- Drücken Sie die Wipptaste während eines Telefonats, um einen ausgehenden Anruf abzuberechnen.
- Drücken Sie die Wipptaste, um einen zweiten aktiven Anruf anzunehmen und den ersten Anruf zu halten.
- Halten Sie während eines Anrufs die Wipptaste gedrückt, um die Tonausgabe auf das Smartphone zu übertragen.
- Drücken Sie die Wipptaste, um einen Anruf zu beenden.
- Halten Sie die Wipptaste gedrückt, um einen eingehenden Anruf abzulehnen.
- Halten Sie die Wipptaste gedrückt, um zwischen zwei aktiven Anrufen zu wechseln.

Abnehmen der Ohrmuschel

Beim Stereo-Headset können Sie eine Ohrmuschel abnehmen, damit ein Ohr während der Fahrt frei bleibt.

HINWEIS: Die abnehmbare Ohrmuschel ist nur beim dēzl Headset 200 verfügbar.

1 Halten Sie die Taste zum Lösen der Ohrmuschel ① gedrückt.



2 Ziehen Sie die Ohrmuschel vom Headset.

Koppeln mit dem Smartphone

Sie können das dēzl Headset mit dem Smartphone und der dēzl App koppeln. Außerdem können Sie die dēzl App mit einem kompatiblen Garmin dēzl Navigationsgerät koppeln, um die erweiterte Garmin Sprachsteuerung über das Headset zu aktivieren.

- 1 Installieren Sie über den App-Shop des Smartphones die dēzl App.
- 2 Schalten Sie das dēzl Headset ein und achten Sie darauf, dass das Headset und das Smartphone nicht weiter als 3 m (10 Fuß) voneinander entfernt sind.
- 3 Öffnen Sie auf dem Smartphone die dēzl App.

- 4 Halten Sie auf dem Headset die Taste  ① gedrückt, bis die blaue LED blinkt.



- 5 Wählen Sie in der dēzl App die Option **Garmin dēzl Headset**.
- 6 Folgen Sie den auf dem Smartphone angezeigten Anweisungen, um die Einrichtung des Headsets abzuschließen.

Das Hauptkontrollboard wird angezeigt. Nachdem die Geräte gekoppelt wurden, stellen sie automatisch eine Verbindung her, wenn sie eingeschaltet und in Reichweite sind.

Funktionen des Sprachassistenten

HINWEIS: Die Funktionen des Sprachassistenten sind nicht für alle Sprachen und Regionen verfügbar.

Die Funktionen des Sprachassistenten ermöglichen es Ihnen, das Smartphone oder ein kompatibles Garmin Navigationsgerät durch das Sprechen von Wörtern und Befehlen zu bedienen.

Tipps zur Verwendung von Sprachbefehlen

- Sprechen Sie mit klarer Stimme.
- Reagieren Sie bei Bedarf auf die vom Gerät ausgegebenen Sprachansagen.
- Falls Sie keine nützliche Antwort erhalten, versuchen Sie, die Anfrage neu zu formulieren.

Starten der Garmin Sprachsteuerung

Vor der Verwendung der Sprachsteuerung über das Headset müssen Sie das Headset und das kompatible dēzl Navigationsgerät mit der dēzl App auf dem Smartphone koppeln.

Sie können das Headset und ein kompatibles dēzl Navigationsgerät mit der dēzl App koppeln, um die Garmin Sprachsteuerung zu aktivieren. Sie können Navigationsmeldungen über das Headset empfangen und das Navigationsgerät mit Sprachbefehlen bedienen, ohne die Hände vom Lenkrad zu nehmen.

- Drücken Sie **GARMIN** ① und sagen Sie einen Sprachbefehl.



Beispielsweise können Sie folgende Befehle verwenden:

- *Bring mich nach Hause.*
- *Wo ist die Bibliothek?*

Tätigen von Anrufen mit dem Headset

Verwenden Sie das Headset, um einen Kontakt aus dem Telefonbuch des gekoppelten Smartphones anzurufen.

- 1 Bringen Sie das Mikrofon in die vordere Position.
- 2 Drücken Sie **GARMIN**.
- 3 Sagen Sie *Ruf [Name] an*, wobei „[Name]“ für den Namen des Kontakts steht.
Beispielsweise können Sie sagen: *Ruf Mama an.*

Verwenden des Sprachassistenten des Smartphones

Sie können den Sprachassistenten des Smartphones über das dēzl Headset aktivieren.

- Halten Sie mindestens zwei Sekunden lang die Taste **GARMIN ①** gedrückt.



Es wird ein Ton ausgegeben und der Sprachassistent des Smartphones wird aktiviert.

Einstellungen

Die Einstellungen des dēzl Headsets werden in der dēzl App konfiguriert. Zum Konfigurieren von Einstellungen müssen Sie zunächst das Headset mit der dēzl App koppeln ([Koppeln mit dem Smartphone, Seite 9](#)).

Wählen Sie in der dēzl App die Option Einstellungen.

Equalizer: Richtet den Headset-Audiofilter so ein, dass einige Tonfrequenzen verstärkt oder abgeschwächt werden. Beispielsweise können auf dem Headset Bässe oder Stimmen verstärkt wiedergegeben werden.

Standby: Richtet ein, wie lange das Headset eingeschaltet bleibt, wenn es nicht verwendet wird.

Geräuschunterdrückung: Aktiviert oder deaktiviert die aktive Geräuschunterdrückung.

Version: Zeigt die Softwareversion des Headsets an.

Nach Updates suchen: Sucht automatisch nach Software-Updates für das Headset. Die dēzl App sendet Updates automatisch an das Headset, während es mit dem Smartphone verbunden ist.

Hilfe: Öffnet einen Link zum Garmin Support-Center.

Gerät entfernen: Entfernt die Kopplungsinformationen aus der dēzl App.

Gerätewartung

Aktualisieren der Software mit der Garmin dēzl App

Wenn ein Update verfügbar ist, sendet die dēzl App es automatisch an das Headset.

Beim nächsten Einschalten des Headsets werden Sie darüber informiert, dass ein Update installiert wird.

Schalten Sie das Headset während der Installation des Updates nicht aus.

Nach Abschluss des Updates wird das Headset neu gestartet und funktioniert normal.

Garmin Support-Center

Unter support.garmin.com finden Sie Unterstützung und Informationen, beispielsweise Produkthandbücher, häufig gestellte Fragen, Videos und Support.

Pflege des Geräts

HINWEIS

Setzen Sie das Gerät keinen starken Erschütterungen aus, und verwenden Sie es sorgsam. Andernfalls kann die Lebensdauer des Produkts eingeschränkt sein.

Verwenden Sie keine scharfen Gegenstände zum Reinigen des Geräts.

Verwenden Sie keine chemischen Reinigungsmittel, Lösungsmittel oder Insektenschutzmittel, die die Kunststoffteile oder die Oberfläche beschädigen könnten.

Bewahren Sie das Gerät nicht an Orten auf, an denen es über längere Zeit extrem hohen oder niedrigen Temperaturen ausgesetzt sein kann, da dies zu Schäden am Gerät führen kann.

Reinigen des Gehäuses

HINWEIS

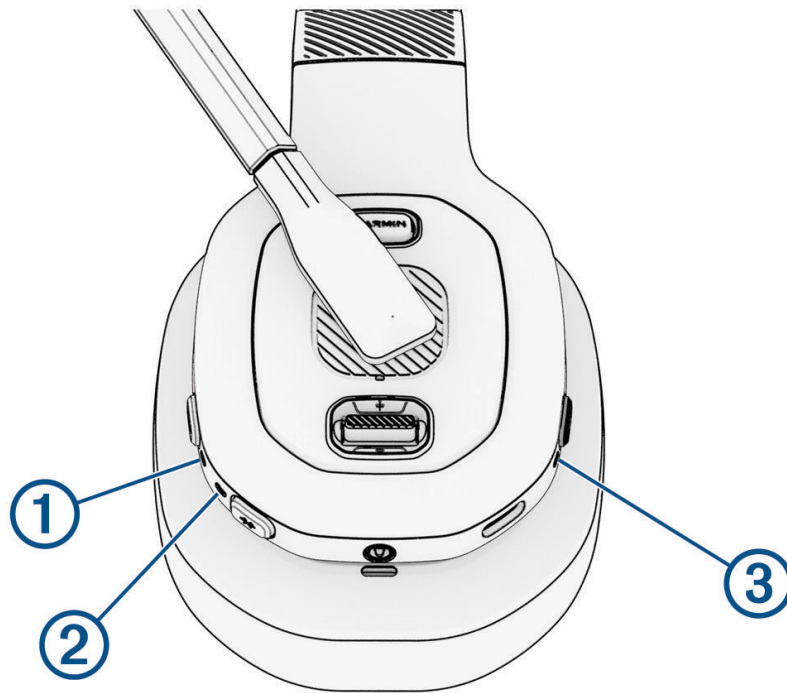
Verwenden Sie keine chemischen Reinigungsmittel oder Lösungsmittel, die die Kunststoffteile beschädigen könnten.

- 1 Reinigen Sie das Gehäuse des Geräts mit einem Tuch, das mit einer milden Reinigungslösung befeuchtet ist.
- 2 Wischen Sie das Gerät trocken.

Geräteinformationen

Status-LEDs

Die ANC-LED ①, die Bluetooth LED ② und die Netz-LED ③ geben den Headset-Status an.



Verhalten der ANC-LED	Status
Weiß	Die aktive Geräuschunterdrückung ist aktiviert.
Aus	Die aktive Geräuschunterdrückung ist deaktiviert.

Verhalten der Bluetooth LED	Status
Blau	Das Headset ist mit einem Bluetooth Gerät verbunden.
Blinkt blau	Das Headset befindet sich im Bluetooth Kopplungsmodus.
Aus	Das Headset ist nicht mit einem Bluetooth Gerät verbunden.

Verhalten der Netz-LED	Status
Weiß	Das Headset ist eingeschaltet und funktioniert normal.
Blinkt grün	Das Headset wird aufgeladen.
Grün	Das Headset ist vollständig aufgeladen.
Rot	Die Headset-Software hat einen Fehler erkannt.
Blinkt rot	Der Akku des Headsets ist schwach.
Aus	Das Headset ist ausgeschaltet oder wird nicht mit Strom versorgt.

Technische Daten

Betriebstemperaturbereich	-20 °C bis 60 °C (-4 °F bis 140 °F)
Ladetemperaturbereich	0 °C bis 45 °C (32 °F bis 113 °F)
Eingangsspannung	4,75 bis 5,25 V Gleichspannung, 60 mA
Funkfrequenz	2,4 GHz bei 8 dBm (maximal)

Fehlerbehebung

Der Akku meines Headsets wird nicht aufgeladen

- Stellen Sie sicher, dass das Headset über das verbundene USB-Kabel mit Strom versorgt wird.
Die Netz-LED blinkt grün, während das Headset aufgeladen wird.
- Sehen Sie sich die Netz-LED an ([Status-LEDs, Seite 14](#)).
Wenn die LED rot leuchtet, hat das Headset einen Fehler erkannt, der ein Aufladen des Akkus verhindert.

Sprachbefehle für „OK Garmin“ funktionieren nicht

Wenn Sie das Smartphone und das Headset miteinander gekoppelt haben, jedoch einige Funktionen nicht korrekt arbeiten, ergreifen Sie folgende Maßnahmen, um das Problem zu beheben.

- Aktualisieren Sie im App-Shop des Smartphones die dēzl App auf die aktuelle Version.
- Vergewissern Sie sich, dass die dēzl App auf dem Smartphone sowohl mit dem Headset als auch mit einem kompatiblen dēzl Navigationsgerät gekoppelt ist.

Der linke und der rechte Audiokanal sind vertauscht

Das dēzl Headset ermittelt die Ausrichtung der Audiokanäle automatisch basierend auf der letzten Position des Mikrofonarms.


Schalten Sie das Headset ein und bringen Sie den Mikrofonarm in die vordere Position.

Die Audiokanäle werden automatisch zurückgesetzt.

Zurücksetzen des Headsets auf Werkseinstellungen

Sie können das Headset auf Werkseinstellungen zurücksetzen. Beim Zurücksetzen werden alle Daten vom Headset gelöscht.

1 Schalten Sie das Headset ein.

2 Halten Sie fünf Sekunden lang die Tasten **GARMIN** und  gedrückt.

Die LEDs blinken, während das Headset zurückgesetzt wird.

