

GARMIN®



DĚZL™ HEADSET

Brugervejledning

© 2022 Garmin Ltd. eller dets datterselskaber

Alle rettigheder forbeholdes. I henhold til lovgivningen om ophavsret må denne vejledning ikke kopieres, helt eller delvist, uden skriftligt samtykke fra Garmin. Garmin forbeholder sig retten til at ændre eller forbedre sine produkter og til at ændre indholdet af denne vejledning uden at være forpligtet til at varsle sådanne ændringer og forbedringer til personer eller organisationer. Gå til www.garmin.com for at finde aktuelle opdateringer og supplerende oplysninger om brugen af dette produkt.

Garmin® og Garmin logoet er varemærker tilhørende Garmin Ltd. eller dets datterselskaber, registreret i USA og andre lande. Disse varemærker må ikke anvendes uden udtrykkelig tilladelse fra Garmin.

dēzl™ er et varemærke tilhørende Garmin Ltd. eller dets datterselskaber. Dette varemærke må ikke anvendes uden udtrykkelig tilladelse fra Garmin.

Ordmærket BLUETOOTH® og de tilhørende logoer ejes af Bluetooth SIG, Inc., og enhver brug deraf af Garmin foregår på licens.

Indholdsfortegnelse

Sådan kommer du i gang	1
Oversigt over enheden.....	2
Opladning af enheden.....	3
Tænd eller sluk for headsettet.....	4
Slå aktiv støjreduktion til eller fra.....	5
Mikrofonstyring.....	5
Styring af medier.....	6
Styring af telefonopkald.....	7
Afmontning af ørekoppen.....	9
Parring med din smartphone	9
Stemmeassistent-funktioner	10
Tip til brug af stemmekommandoer....	10
Start Garmin stemmeaktiveret navigation.....	11
Brug af stemmeassistent på din smartphone.....	12
Indstillinger	12
Vedligeholdelse af enhed	13
Opdatering af softwaren ved hjælp af Garmin dēzl appen.....	13
Garmin Support Center.....	13
Vedligeholdelse af enheden.....	13
Enhedsoplysninger	14
Status-LED'er.....	14
Specifikationer.....	15
Fejlfinding	15
Batteriet i mit headset oplades ikke....	15
OK Garmin stemmekommandoer virker ikke.....	15
Venstre og højre lydkanaler er byttet om.....	15
Nulstilling af headsettet til fabriksindstillingerne.....	15

Sådan kommer du i gang

ADVARSEL

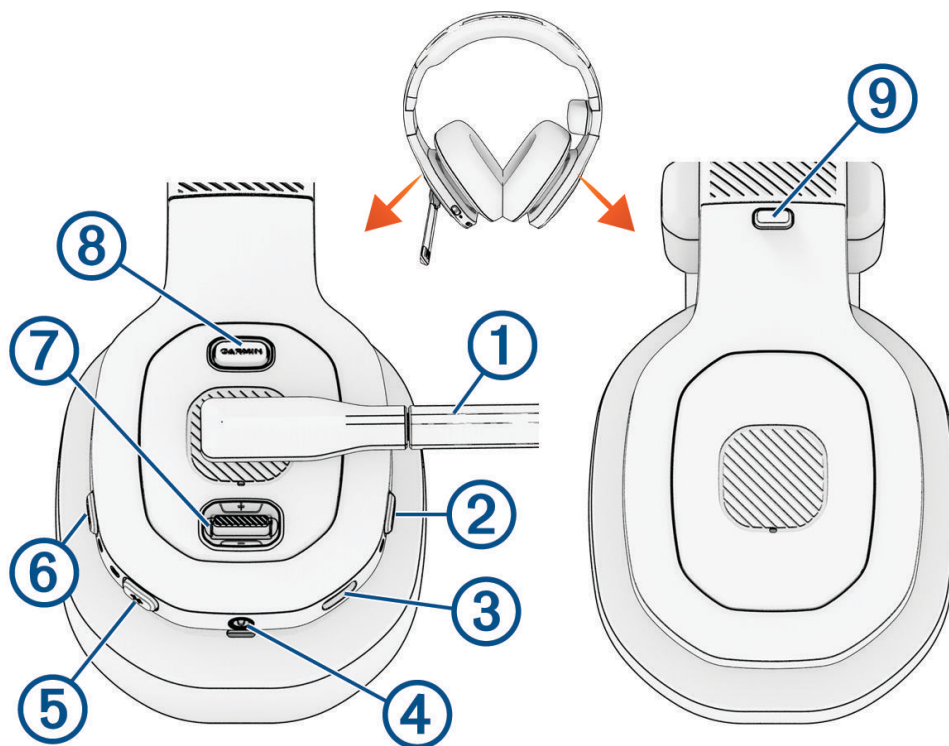
Se guiden *Vigtige produkt- og sikkerhedsinformationer* i æsken med produktet for at se produktadvarsler og andre vigtige oplysninger.

ADVARSEL

Du risikerer varige høreskader og høretab, hvis du lytter til enheden, øretelefoner eller hovedtelefoner ved høj lydstyrke. Hvis du oplever ringen for ørerne, eller at tale bliver utydelig, skal du holde op med at lytte til enheden og få din hørelse undersøgt.

Enheden er beregnet til at forbedre din opmærksomhed på situationer ved korrekt brug. Hvis den ikke bruges korrekt, kan brugeren blive distraheret af enheden eller den tilsluttede skærm, og dette kan føre til en ulykke, der kan forårsage alvorlige personskader eller død. Hold altid øjnene på vejen, og undgå at stirre på den tilsluttede skærm eller blive distraheret af den. For meget fokus på enheden eller den tilsluttede skærm kan hindre dig i at undgå forhindringer og farer.

Oversigt over enheden



① Mikrofonarm	Flyt mikrofonarmen til lodret position for at slå mikrofonen fra. Flyt mikrofonarmen til venstre eller højre for at aktivere mikrofonen og ændre headsettets retning.
② Tænd/sluk-knap	Hold nede for at tænde eller slukke for enheden.
③ USB-strømskik	Tilslut et USB-strømkabel for at oplade headsettet.
④ 3,5 mm lydskik	Tilslut et 3,5 mm lydskabel.
⑤ Knappen Bluetooth®	Hold den nede for at starte Bluetooth parringstilstand. Tryk for at oprette forbindelse til den næste parrede enhed.
⑥ ANC knap	Tryk for at aktivere eller deaktivere aktiv støjreduktion.
⑦ Vippeknap	Flyt op for at øge lydstyrken. Flyt ned for at reducere lydstyrken. Hold oppe for at gå til det næste lydspor. Hold nede for at gå til det forrige lydspor. Tryk for at sætte afspilningen på pause eller genoptage den. Tryk på for at besvare indgående opkald eller skifte til et andet opkald. Tryk og hold den nede for at afslutte et opkald.
⑧ Garmin® knap	Tryk for at aktivere OK Garmin stemmekommandoer med en parret navigationsenhed. Hold den nede for at aktivere stemmeassistenten på din smartphone.

9 Knap til frigivelse af ørekop Tryk for at fjerne ørekoppen (kun dēzl Headset 200).
ørekop

Opladning af enheden

⚠ ADVARSEL

Denne enhed indeholder et lithiumionbatteri. Se guiden *Vigtige produkt- og sikkerhedsinformationer* i æsken med produktet for at se produktadvarsler og andre vigtige oplysninger.

BEMÆRK: Enheden kan ikke oplades, hvis temperaturen ligger uden for det godkendte temperaturområde (*Specifikationer, side 15*).

1 Sæt det lille stik på USB-kablet ind i USB-porten på headsettet.



2 Tilslut det store stik på USB-kablet i en strømkilde, for eksempel en USB-vægoplader eller en USB-port på computeren.

3 Oplad enheden helt.

Status-LED'en blinker grønt under opladning. Status-LED'en lyser konstant grønt, når opladningen er færdig.

Tænd eller sluk for headsettet

- Tænd for headsettet ved at holde tænd/sluk-knappen nede ①.



- Hvis du vil slukke for headsettet, skal du holde tænd/sluk-knappen nede, indtil der afspilles en tone, og headsettet slukkes.

Slå aktiv støjreduktion til eller fra

- Tryk på **ANC** ① for at aktivere aktiv støjreduktion.



BEMÆRK: Du kan ikke bruge aktiv støjreduktion, mens headsettet oplader.

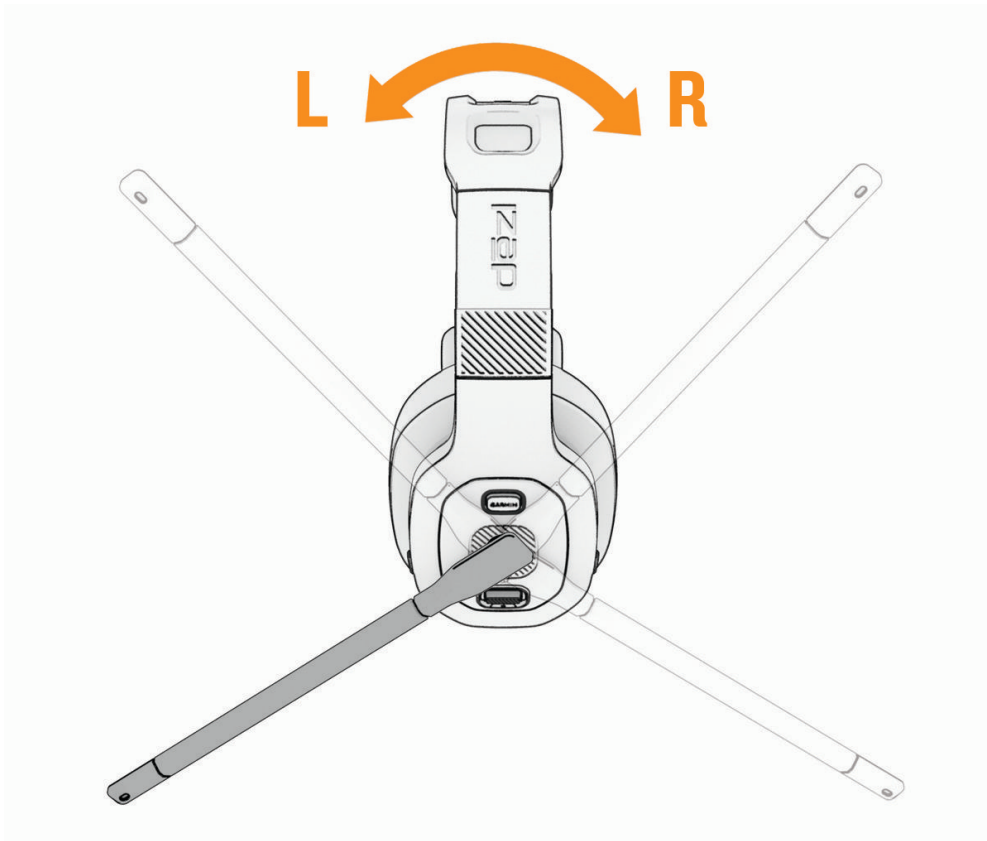
Der afspilles en tone, og ANC LED'en tændes.

- Tryk på **ANC** for at aktivere aktiv støjreduktion.
Der afspilles en tone, og ANC LED'en slukker.

Mikrofonstyring

Du kan flytte mikrofonarmen til begge sider for at tænde den. Hvis du har en model med stereoheadset, justeres headsettets venstre og højre retning automatisk, så det passer til mikrofonarmen. Du kan flytte mikrofonarmen opad til lodret position for at slå mikrofonen fra.

TIP: Hvis du modtager et telefonopkald, mens mikrofonen er slået fra, kan du flytte mikrofonarmen fremad for at besvare opkaldet automatisk.



Styring af medier

Du kan bruge vippeknappen til at styre headsettets lydstyrke og musikafspilning. Du kan flytte vippeknappen op og ned, og du kan trykke på den som en knap.



- Flyt vippeknappen op eller ned for at øge eller mindske medielydstyrken.
- Hvis du vil afspille det næste lydspor, skal du holde vippeknappen op.
- Hvis du vil afspille det forrige lydspor, skal du holde vippeknappen nede.
- Tryk på vippeknappen for at afspille, sætte på pause eller genoptage lydafspilningen.

Styring af telefonopkald

Du kan bruge headsettets betjening til at besvare, lægge på eller sætte indgående telefonopkald på hold fra din parrede smartphone. Du kan flytte vippeknappen op og ned, og du kan trykke på den som en knap.



- Skru op eller ned for lydstyrken ved at flytte vippeknappen op eller ned.
- Hvis du vil besvare indgående telefonopkald fra din parrede smartphone, skal du flytte mikrofonen til fremadrettet position eller trykke på vippeknappen.
- Hvis du vil annullere et udgående opkald, skal du trykke på vippeknappen, mens et opkald er i gang.
- Hvis du vil besvare et andet aktivt opkald og sætte det første opkald på hold, skal du trykke på vippeknappen.
- Hvis du vil overføre lyd til din telefon, skal du trykke og holde vippeknappen nede under et aktivt opkald.
- Tryk på vippeknappen for at afslutte et opkald.
- Hvis du vil afvise et indgående opkald, skal du trykke på vippeknappen og holde den nede.
- Hvis du vil skifte mellem to aktive opkald, skal du trykke på vippeknappen og holde den nede.

Afmontering af ørekoppen

Du kan fjerne en ørekep fra stereoheadsettet for at holde det ene øre åbent, mens du kører.

BEMÆRK: Den aftagelige ørekep er kun tilgængelig på dēzl Headset 200.

1 Tryk på og hold knappen til at frigive ørekoppen ① nede.



2 Træk ørekoppen af headsettet.

Parring med din smartphone

Du kan parre dit dēzl headset med din smartphone og dēzl appen. Du kan også parre dēzl appen med en kompatibel Garmin dēzl navigationsenhed for at aktivere avanceret Garmin stemmeaktiveret navigation via dit headset.

1 Fra app-butikken på din telefon skal du installere dēzl appen.

2 Tænd dēzl headsettet, og placer headsettet og din smartphone inden for 3 meter (10 ft.) fra hinanden.

3 Åbn dēzl appen på din smartphone.

4 Hold  ① nede på headsettet, indtil den blå LED blinker.



5 Vælg fra dēzl appen **Garmin dēzl Headset**.

6 Følg instruktionerne på skærmen på din smartphone for at afslutte opsætningen af headsettet.

Appens hoved-dashboard vises. Når enhederne er blevet parret, opretter de automatisk forbindelse, når de tændes og er inden for rækkevidde.

Stemmeassistent-funktioner

BEMÆRK: Stemmeassistent-funktioner er ikke tilgængelig på alle sprog og i alle områder.

Stemmeassistent-funktioner lader dig bruge din smartphone eller en kompatibel Garmin navigationsenhed ved at sige ord eller kommandoer.

Tip til brug af stemmekommandoer

- Tal med en klar stemme.
- Reager på enhedens stemmemeddelelser efter behov.
- Hvis du ikke modtager et nyttigt svar, kan du prøve at omformulere din anmodning.

Start Garmin stemmeaktiveret navigation

Før du kan bruge stemmeaktiverede navigationsfunktioner via dit headset, skal du parre dit headset og din kompatible dēzl navigationsenhed med dēzl appen på din smartphone.

Du kan parre dit headset og en kompatibel dēzl navigationsenhed med dēzl appen for at aktivere Garmin stemmeaktiverede navigationsfunktioner. Du kan modtage navigationsmeddelelser via headsettet og bruge stemmekommandoer til at styre din navigationsenhed, mens dine hænder forbliver på rattet.

- Tryk på **GARMIN** ①, og foretag en taleanmodning.



Du kan f.eks. sige sætninger som disse:

- *Før mig hjem.*
- *Hvor er biblioteket?*

Ring op ved hjælp af dit headset

Du kan bruge dit headset til at ringe til en kontakt fra telefonbogen på din parrede smartphone.

- 1 Flyt mikrofonen til fremadrettet position.
- 2 Tryk på **GARMIN**.
- 3 Sig *Ring til*, og sig kontaktnavnet.

Du kan eksempelvis sige *Ring til mor..*

Brug af stemmeassistent på din smartphone

Du kan aktivere stemmeassistenten på din smartphone med dit dēzl headset.

- Hold **GARMIN** ① nede i mindst to sekunder.



Der afspilles en tone, og telefonens stemmeassistent aktiveres.

Indstillinger

Indstillingerne for dit dēzl headset konfigureres ved hjælp af dēzl appen. Før du kan konfigurere indstillinger, skal du parre dit headset med dēzl appen ([Parring med din smartphone, side 9](#)).

Fra dēzl appen skal du vælge Indstillinger.

Equalizer: Indstiller lydfilteret på headsettet til at øge eller reducere visse lydfrekvenser. Du kan eksempelvis indstille headsettet til at fokusere på baslyde eller sang.

Standby: Indstiller den tid, hvor headsettet forbliver tændt, mens det ikke bruges.

Støjreduktion: Aktiverer eller deaktiverer aktiv støjreduktion.

Version: Viser versionen af headsetsoftwaren.

Søg efter opdateringer: Søger efter opdateringer til headsetsoftwaren. dēzl appen sender automatisk opdateringer til dit headset, mens headsettet er tilsluttet din smartphone.

Hjælp: Åbner et link til Garmin supportcenteret.

Glem enhed: Fjerner parringsoplysninger fra dēzl appen.

Vedligeholdelse af enhed

Opdatering af softwaren ved hjælp af Garmin dēzl appen

Når en opdatering er tilgængelig, sender dēzl appen den automatisk til headsettet.

Næste gang du starter headsettet, får du besked om, at det installerer en opdatering.

Sluk ikke for headsettet, mens opdateringen installeres.

Når opdateringen er fuldført, genstarter headsettet og fungerer normalt.

Garmin Support Center

Gå til support.garmin.com for at få hjælp og information, bl.a. produktvejledninger, ofte stillede spørgsmål, videoer og kundesupport.

Vedligeholdelse af enheden

BEMÆRK

Undgå hårde stød og hårdhændet behandling, da det kan reducere produktets levetid.

Brug ikke en skarp genstand til at fjerne batteriet.

Undgå kemiske rengøringsmidler, opløsnings- og insektmidler, der kan beskadige plastikkomponenterne og overfladebehandlingen.

Du må ikke opbevare enheden på steder, hvor den kan blive udsat for ekstreme temperaturer i længere tid, da det kan føre til permanente skader på den.

Rengøring af yderside

BEMÆRK

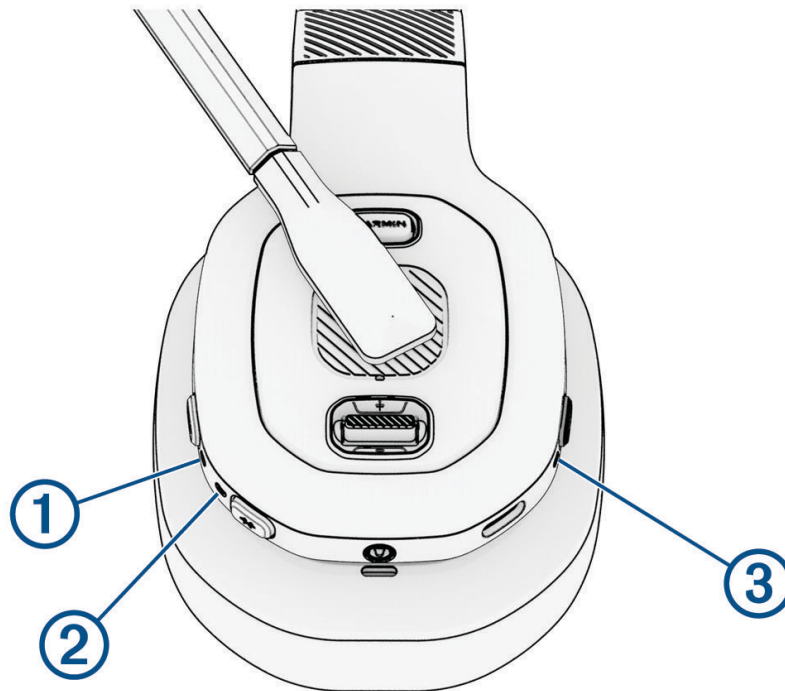
Undgå kemiske rengøringsmidler og opløsningsmidler, der kan beskadige plastikkomponenterne.

- 1 Rengør enhedens ydre beklædning med en klud, der er fugtet med et mildt rengøringsmiddel.
- 2 Tør enheden af med en tør klud.

Enhedsoplysninger

Status-LED'er

ANC LED ①, Bluetooth LED ② og LED'en for strøm ③ viser headsettets status.



Aktivitet for ANC LED	Status
Hvid	Aktiv støjreduktion er aktiveret.
Slukket	Aktiv støjreduktion er slået fra.

Bluetooth LED-aktivitet	Status
Blå	Headsettet er forbundet med en Bluetooth enhed.
Blinker blå	Headsettet er i Bluetooth parringstilstand.
Slukket	Headsettet er ikke forbundet med en Bluetooth enhed.

Tænd/sluk-LED-aktivitet	Status
Hvid	Headsettet er tændt og fungerer normalt.
Blinker grønt	Headsettet oplades.
Grøn	Headsettet er fuldt opladet.
Rød	Headsettets software har registreret en fejl eller en fejlfunktion.
Blinker rødt	Headsettets batteri er næsten tomt.
Slukket	Headsettet er slukket eller har ikke strøm.

Specifikationer

Driftstemperaturområde	Fra -20° til 60°C (fra -4° til 140°F)
Temperaturområde ved opladning	Fra 0° til 45°C (fra 32° til 113°F)
Indgangsspænding	Fra 4,75 til 5,25 Vdc, 60 mA
Trådløs frekvens	2,4 GHz ved 8 dBm maksimalt

Fejlfinding

Batteriet i mit headset oplades ikke

- Kontroller, at headsettet modtager strøm fra det tilsluttede USB-kabel.
Tænd/sluk-LED'en blinker grønt, mens headsettet oplades.
- Efterse tænd/sluk-LED'en (*Status-LED'er, side 14*).
Hvis LED'en lyser konstant rødt, har headsettet registreret en fejl eller en funktionsfejl, der forhindrer batteriet i at oplade.

OK Garmin stemmekommandoer virker ikke

Hvis du har parret din telefon eller headset, men nogle funktioner ikke fungerer, kan du udføre disse handlinger for at løse problemet.

- Opdater dēzl appen på din smartphone til den nyeste version i app store.
- Kontrollér, at dēzl appen på din smartphone er parret med både dit headset og en kompatibel dēzl navigationsenhed.

Venstre og højre lydkanaler er byttet om


dēzl headsettet bestemmer automatisk retningen af lydkanalerne baseret på mikrofonarmens sidste position.

Tænd for headsettet, og flyt mikrofonarmen til fremadrettet position.

Lydkanalerne nulstilles automatisk.

Nulstilling af headsettet til fabriksindstillingerne

Du kan nulstille dit headset til fabriksindstillingerne. Nulstilling sletter alle data fra headsettet.

- 1 Tænd headsettet.
- 2 Hold **GARMIN** og  nede i fem sekunder.
LED'erne blinker, mens headsettet nulstilles.

