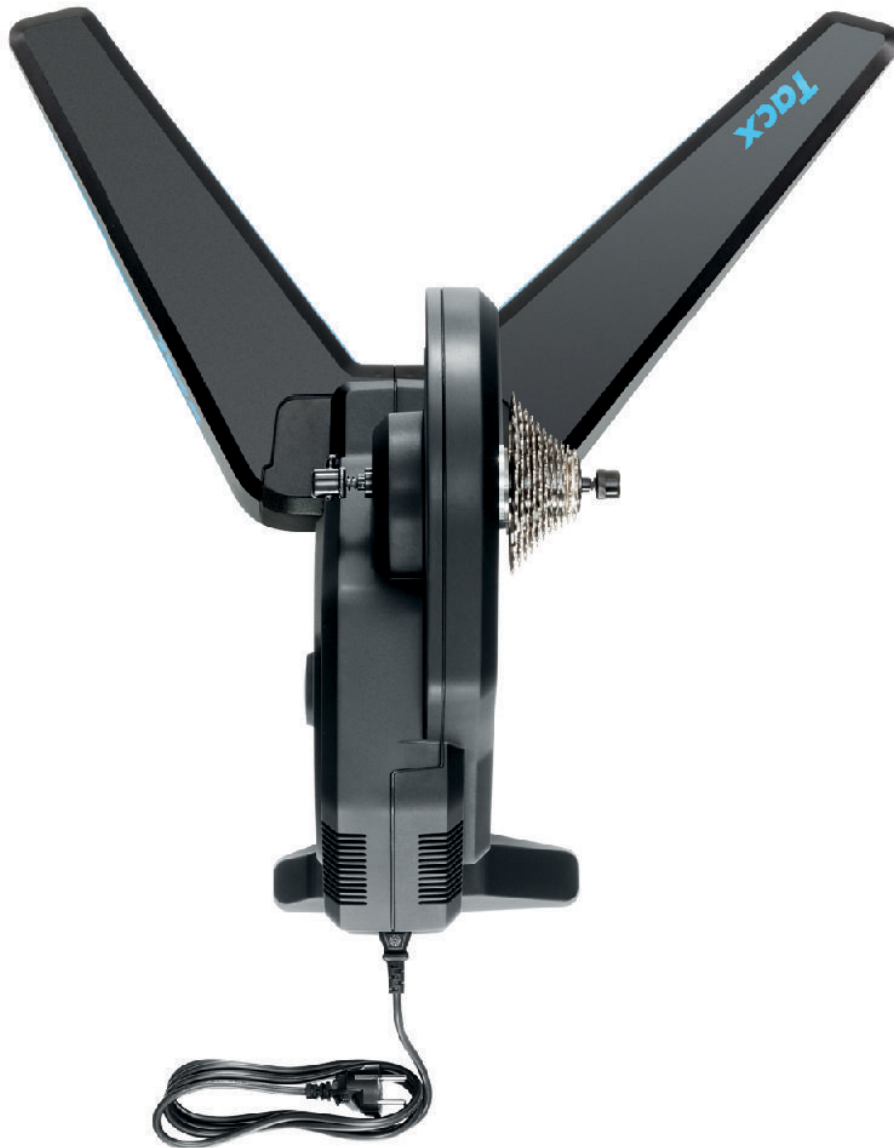


FLUX 2 & FLUX S Assembly



Tacx
A Garmin Company

© 2022 Garmin Ltd. or its subsidiaries

無断転載禁ず。著作権法により、Garmin 社の書面による承認なしに、本マニュアルの全体または一部をコピーすることはできません。Garmin 社は、ユーザーや組織に通知する責任を負うことなく本マニュアルの内容を変更または改善したり、内容を変更する権利を有します。本製品の使用に関する最新情報および補足情報については、www.garmin.com を参照してください。

Garmin®、Garmin ロゴ、Tacx®は、米国およびその他の国における Garmin 社の登録商標です。これらの商標は、Garmin 社の許可を得ずに使用することはできません。

Campagnolo®は Campagnolo S.r.l.の登録商標です。Shimano®は Shimano, Inc.の登録商標です。SRAM®は SRAM LLC.の登録商標です。

本製品は ANT+®の認証を受けています。互換性のある製品とアプリの一覧は www.thisisant.com/directory をご覧ください。

M/N: T2980, T2900S

目次

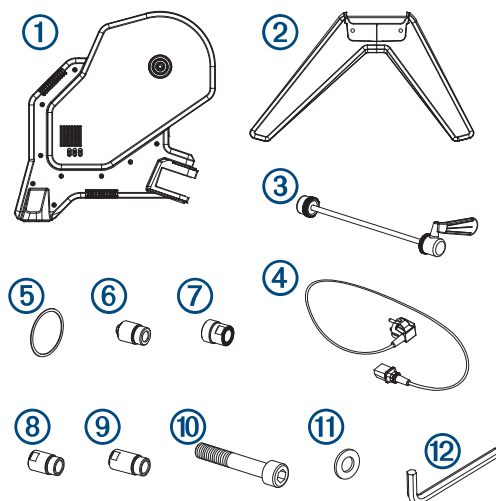
Tacx FLUX 2/S の取り扱い.....	1
デバイス情報.....	6

Tacx FLUX 2/S の取り扱い

⚠ 警告

製品に関する警告およびその他の重要な情報については、製品パッケージに同梱されている『安全性および製品に関する重要な情報』ガイドを参照してください。

部品一覧



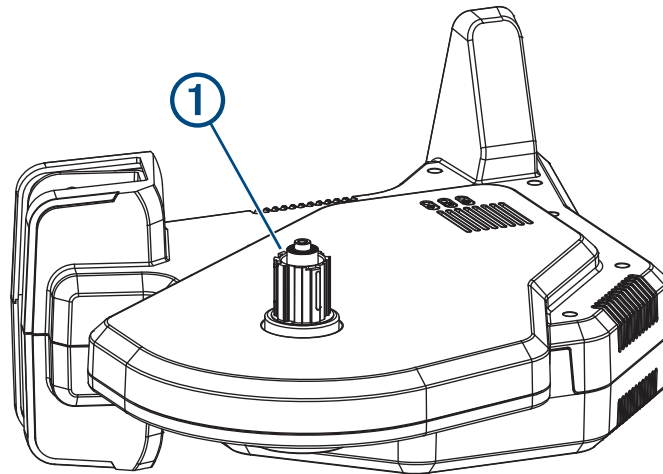
製品の外箱に記載の標準付属品が同梱されていることをご確認ください。

① 011-05424-02、 011-05424-01	Tacx FLUX 2/S トレーナー
② 011-05450-01、 011-05450-02	前脚
③ 013-00928-02	標準クイックリリーススキューワー
④ 国によって異なります	パワーケーブル
⑤ 213-00169-02	カセットスペーサーリング
⑥ 117-01575-02	クイックリリースエンドキャップおよび 135 mm アクスル(QR x 135 NDS)
⑦ 117-01575-10	12 mm スルーアクスル、ドライブサイドエンドキャップ(12 DS)
⑧ 117-01575-12	12 mm x 142 mm スルーアクスル、ノンドライブサイドエンドキャップ(12 x 142 NDS)
⑨ 117-01575-14	12 mm x 148 mm スルーアクスル、ノンドライブサイドエンドキャップ(12 x 148 NDS)
⑩ 211-04965-37	ボルト (2)
⑪ 212-00150-00	ワッシャー (2)
⑫ 013-00936-00	8 mm アーレンキー

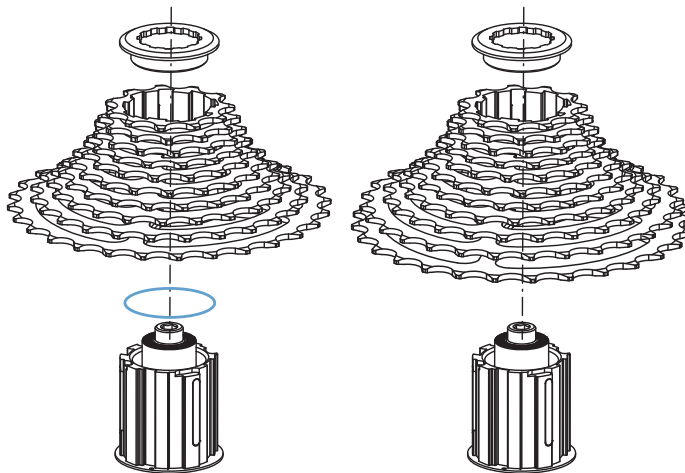
カセットの取り付け

注：カセットはトレーナーには付属していません。

1 トレーナーを横に倒し、フリーハブ ① が上向きになるようにします。



2 次の中からオプションを選択します。



- Shimano®または SRAM® の 8～10 速カセットの場合は、標準のフリーハブとスペーサー ⑤ を使用します。
- Shimano または SRAM の 11～12 速カセットの場合は、標準のフリーハブをスペーサーなしで使用します。
- XD および XD-R、または Campagnolo® など、その他のカセットの場合は、buy.garmin.com で対応のフリーハブを購入してください。

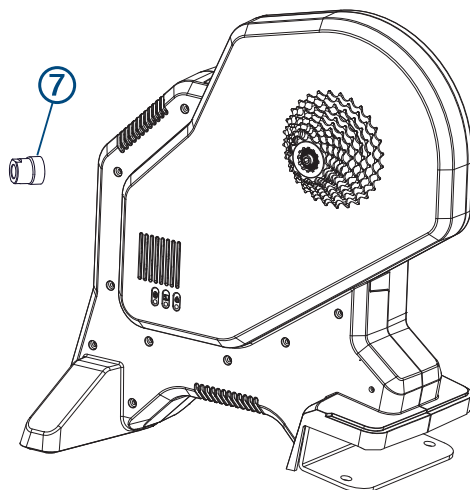
3 カセットをトレーナーに取り付けます。

カセットに付属の取扱説明書をよくご確認の上、使用してください。

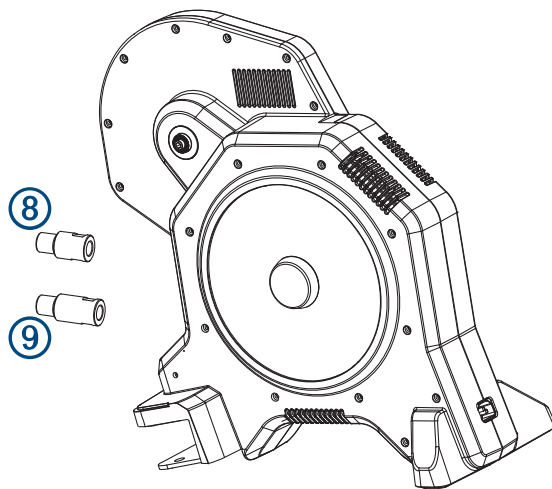
スルーアクスル用エンドキャップの取り付け

トレーナーには標準の 130 mm クイックリリースエンドキャップが取り付けられています。135 mm のクイックリリースエンドキャップまたはスルーアクスルを使用している場合は、エンドキャップを交換できます。

- 1 アーレンキーを使用して、ドライブ側のエンドキャップを取り外します。
- 2 エンドキャップ ⑦ を取り付けます。



- 3 ノンドライブ側については、次のオプションを選択します。
 - アクスルが 12 x 142 mm の場合は、エンドキャップ ⑧ を使用します。
 - アクスルが 12 x 148 mm の場合は、エンドキャップ ⑨ を使用します。



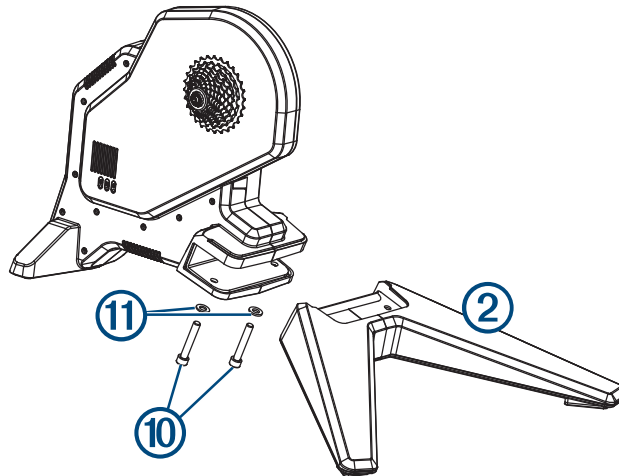
- 4 エンドキャップをトレーナーに挿入して、手で締めます。
- 5 17 mm バイクレンチで締めて、完全に取り付けます。

トレーナーにバイクを取り付ける

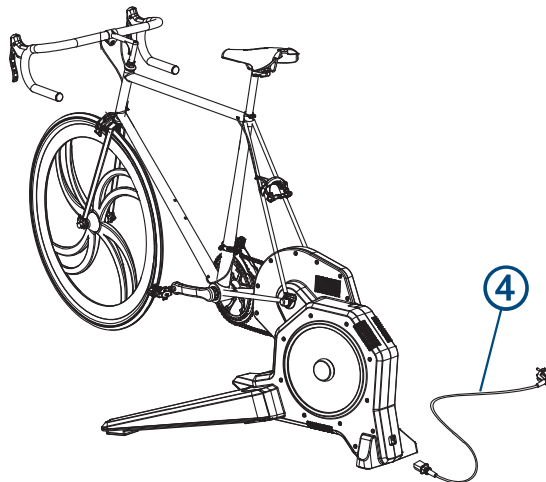
⚠ 警告

ダイレクトドライブトレーナーの場合は、リアアクスルがトレーナーに正しく取り付けられている必要があります。クイックリリースレバーをしっかりと閉めないで、ケガをしたり、物的損害が生じる可能性があります。ビデオを見るには、www.garmin.com/tacx/axle にアクセスしてください。

- 1 トレーナーを固く水平な場所に置きます。
- 2 ボルト ⑩、ワッシャー ⑪、アーレンキー ⑫ を使用して、前脚 ② をトレーナーに取り付けます。



- 3 バイクから後輪を取り外します。
- 4 バイクのリアアクスルをトレーナーのフレームの位置に合わせます。
- 5 クイックリリーススキューワーマたはスルーアクスルを締めて閉じます。
- 6 パワーケーブルコネクタ ④ を Tacx FLUX 2/S のポートに差し込みます。



- 7 パワーケーブルを標準的な電源コンセントに差し込みます。
通常動作時は、パワー LED が緑に点灯します。
- 8 クランクアームを回転させて、クリアランスを確認します。

Tacx Training アプリ

Tacx Training アプリは、互換性のある電話やタブレット、PC にダウンロードできます。

- ご自宅にしながら、様々なコースでライドをお楽しみいただけます。
- 独自のライド、ワークアウトなどを作成できます。
- トレーニングを管理、または設定のカスタマイズや問題の診断が可能です。
- 屋内トレーニングデータを Garmin Connect™ アカウントに同期できます。
- トレーナーのソフトウェアを更新できます。

デバイス情報

デバイスの手入れと保管方法

- トレーナーを使用しないときは、プラグを抜いておきます。
- 使用後は必ずトレーナーを拭いてください。
- トレーナーを保管する前はきれいに清掃してください。

仕様

電源	付属のパワーケーブルを使用してください。 100 ~ 240 V (50 / 60 Hz、40 W 時)
動作温度範囲	-20 ~ 55°C (-4 ~ 131°F)
無線周波数	2.4 GHz @ 3 dBm maximum
防水等級	IEC 60529 IP21 本デバイスは、偶発的な垂直に落下する水滴に対する防水性能を備えています。

Garmin® サポートセンター

製品マニュアル、よく寄せられる質問 (FAQ)、ビデオ、カスタマーサポートなどのヘルプや情報については、support.garmin.com を参照してください。

