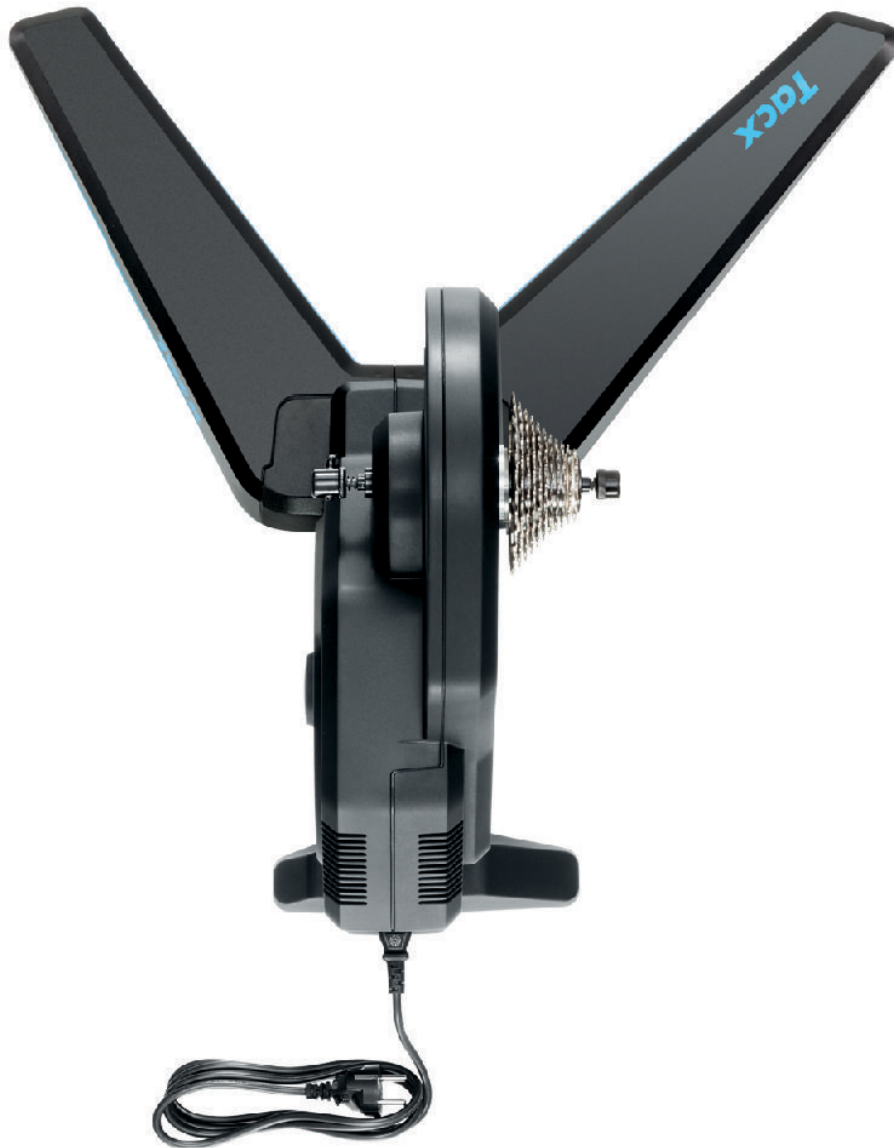


FLUX 2 & FLUX S Assembly



Tacx
A Garmin Company

© 2022 Garmin Ltd. o sus subsidiarias

Todos los derechos reservados. De acuerdo con las leyes de copyright, este manual no podrá copiarse, total o parcialmente, sin el consentimiento por escrito de Garmin. Garmin se reserva el derecho a cambiar o mejorar sus productos y a realizar modificaciones en el contenido de este manual sin la obligación de comunicar a ninguna persona u organización tales modificaciones o mejoras. Visita www.garmin.com para ver actualizaciones e información adicional sobre el uso de este producto.

Garmin®, el logotipo de Garmin y Tacx® son marcas comerciales de Garmin Ltd. o sus subsidiarias, registradas en Estados Unidos y en otros países. Estas marcas comerciales no se podrán utilizar sin autorización expresa de Garmin.

Campagnolo® es una marca comercial registrada de Campagnolo S.r.l. Shimano® es una marca comercial registrada de Shimano, Inc. SRAM® es una marca comercial registrada de SRAM LLC.

Este producto cuenta con la certificación ANT+®. Visita www.thisisant.com/directory para obtener una lista de productos y aplicaciones compatibles.

M/N: T2980, T2900S

El número de registro COFETEL/IFETEL puede ser revisado en el manual a través de la siguiente página de internet.

Contenido

Instrucciones de Tacx FLUX 2/S..... 1

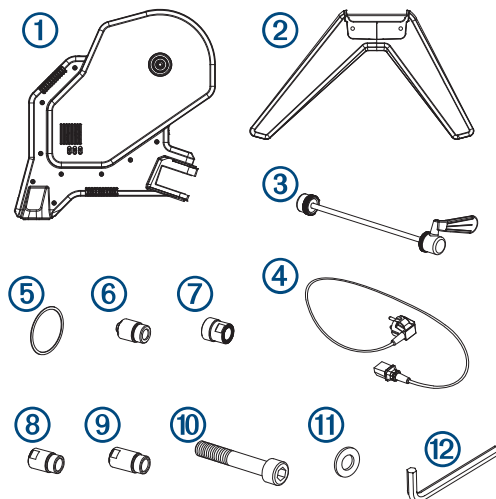
Información del dispositivo..... 5

Instrucciones de Tacx FLUX 2/S

⚠ ADVERTENCIA

Consulta la guía *Información importante sobre el producto y tu seguridad* que se incluye en la caja del producto y en la que encontrarás advertencias e información importante sobre el producto.

Piezas del rodillo



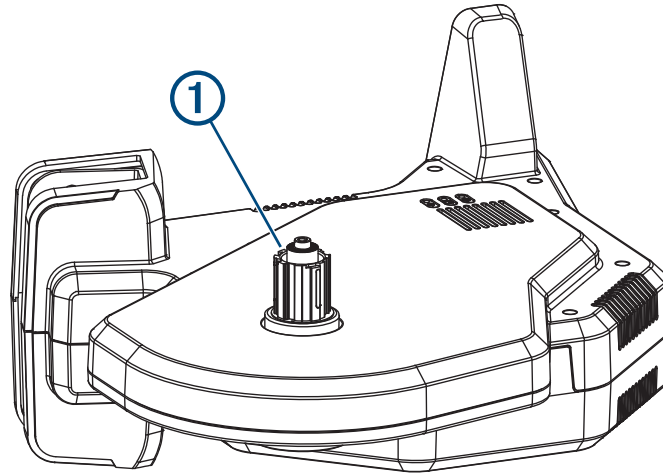
Debes comprobar si el paquete incluye todas las piezas necesarias.

①	011-05424-02, 011-05424-01	Rodillo Tacx FLUX 2/S
②	011-05450-01, 011-05450-02	Patas delanteras
③	013-00928-02	Palanca estándar de desmontaje rápido
④	Específico de cada país	Cable de alimentación
⑤	213-00169-02	Anillo separador del cassette
⑥	117-01575-02	Tapa de cierre de desmontaje rápido y eje de 135 mm (QR x 135 NDS)
⑦	117-01575-10	Eje pasante de 12 mm, tapa de cierre del lado del piñón (12 DS)
⑧	117-01575-12	Eje pasante de 12 mm x 142 mm, tapa de cierre del lado opuesto al piñón (12 x 142 NDS)
⑨	117-01575-14	Eje pasante de 12 mm x 148 mm, tapa de cierre del lado opuesto al piñón (12 x 148 NDS)
⑩	211-04965-37	2 pernos
⑪	212-00150-00	2 arandelas
⑫	013-00936-00	Llave hexagonal de 8 mm

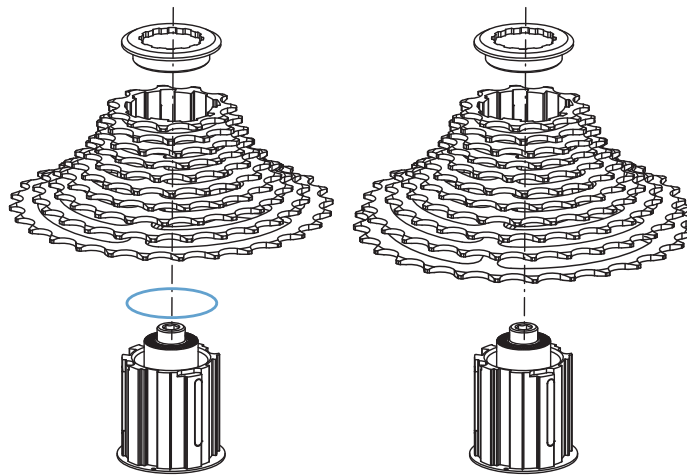
Montar el cassette

NOTA: no se incluye ningún cassette con el rodillo.

1 Coloca el rodillo sobre un lado con el cuerpo freehub ① orientado hacia arriba.



2 Selecciona una opción:



- Si tienes un cassette Shimano® o SRAM® de 8, 9, o 10 velocidades, usa el cuerpo freehub estándar con el separador ⑤.
- Si tienes un cassette Shimano o SRAM de 11 o 12 velocidades, usa el cuerpo freehub estándar sin separador.
- Si tienes otro tipo de cassette, como Campagnolo®, SRAM XD o XD-R, visita buy.garmin.com para adquirir un cuerpo freehub compatible.

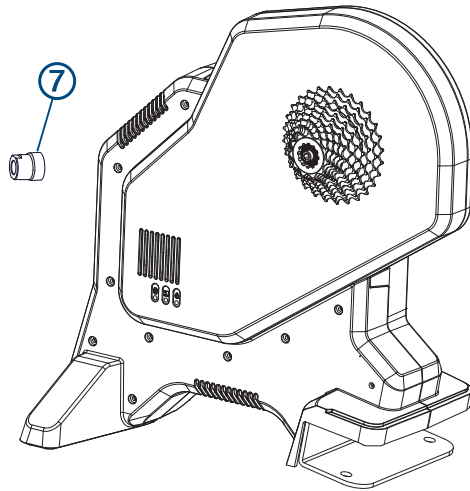
3 Monta el cassette en el rodillo.

Consulta el manual del usuario suministrado con el cassette.

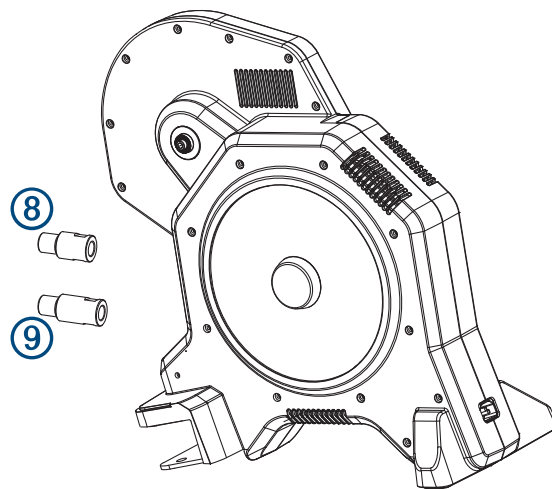
Instalar tapas de cierre para un eje pasante

En el rodillo se montan unas tapas de cierre estándar de desmontaje rápido de 130 mm. Si tienes una tapa de cierre de desmontaje rápido de 135 mm o un eje pasante, puedes intercambiar las tapas de cierre.

- 1 En el lado del piñón, utiliza una llave hexagonal para retirar la tapa de cierre.
- 2 Instala la tapa de cierre ⑦.



- 3 En el lado opuesto al piñón, selecciona una opción:
 - Si el eje es de 12 x 142 mm, utiliza la tapa de cierre ⑧.
 - Si el eje es de 12 x 148 mm, utiliza la tapa de cierre ⑨.



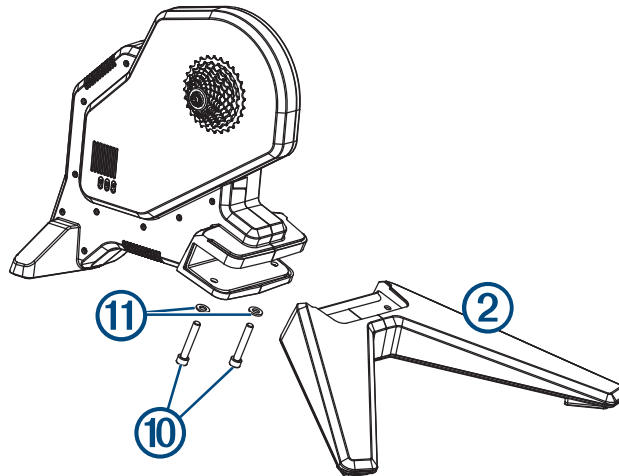
- 4 Inserta la tapa de cierre en el rodillo y aprétala manualmente.
- 5 Utiliza una llave para bicicleta de 17 mm para apretarlo por completo.

Colocar la bicicleta en el rodillo

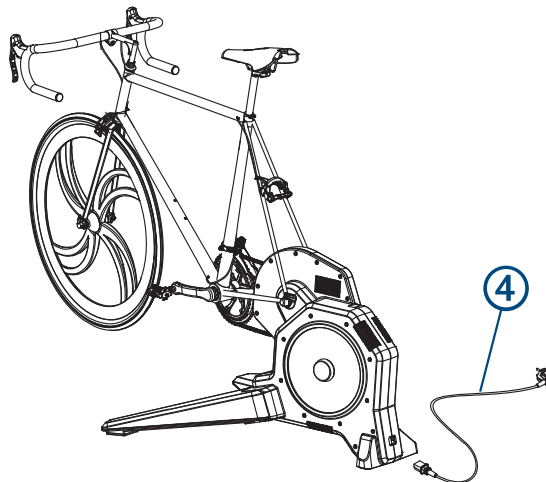
⚠ ADVERTENCIA

En el caso de los rodillos de transmisión directa, el eje trasero debe estar instalado correctamente. Si no se aprieta y se cierra con firmeza la palanca de cierre rápido, se pueden producir lesiones o daños materiales. Para ver un vídeo, visita www.garmin.com/tacx/axle.

- 1 Coloca el rodillo sobre una superficie firme y nivelada.
- 2 Fija la pata delantera ② al rodillo usando los pernos ⑩, las arandelas ⑪ y la llave hexagonal ⑫.



- 3 Retira la rueda trasera de la bicicleta.
- 4 Alinea el eje trasero de la bicicleta con el bastidor del rodillo.
- 5 Aprieta y cierra la palanca de desmontaje rápido o el eje pasante.
- 6 Enchufa el conector del cable de alimentación ④ en el puerto del Tacx FLUX 2/S.



- 7 Enchufa el cable de alimentación en una toma de corriente estándar.
El LED de encendido se ilumina en verde durante el funcionamiento normal.
- 8 Gira la biela para comprobar el espacio libre.

Aplicación Tacx Training

Puedes descargar la aplicación Tacx Training en tu smartphone, tablet u ordenador compatible.

- Recorre trayectos emocionantes sin salir de casa.
- Crea tus propias rutas, sesiones de entrenamiento y mucho más.
- Gestiona el entreno, personaliza la configuración predeterminada y diagnostica problemas.
- Sincroniza tus datos de entrenamiento en interiores con tu cuenta de Garmin Connect™.
- Actualiza tu software de entrenamiento.

Información del dispositivo

Cuidar y almacenar el dispositivo

- Desenchufa el rodillo cuando no lo uses.
- Limpia el rodillo después de cada uso.
- Limpia el rodillo antes de guardarlo.

Especificaciones

Fuente de alimentación	Utiliza el cable de alimentación incluido. De 100 a 240 V a 50/60 Hz, 40 W
Rango de temperatura de funcionamiento	De -20 °C a 55 °C (de -4 °F a 131 °F)
Frecuencia inalámbrica	2,4 GHz a 3 dBm máximo
Clasificación de resistencia al agua	IEC 60529 IP21 El dispositivo soporta la exposición accidental a gotas de agua que caen en vertical.

Departamento de asistencia de Garmin®

Visita support.garmin.com para obtener ayuda e información, como manuales de producto, preguntas frecuentes, vídeos y atención al cliente.

