

# DESCENT™ T1

---

## Manuale Utente

© 2020 Garmin Ltd. o sue affiliate

Tutti i diritti riservati. Ai sensi delle norme sul copyright, non è consentito copiare integralmente o parzialmente il presente manuale senza il consenso scritto di Garmin. Garmin si riserva il diritto di modificare o migliorare i prodotti e di apportare modifiche al contenuto del presente manuale senza obbligo di preavviso nei confronti di persone o organizzazioni. Visitare il sito Web [www.garmin.com](http://www.garmin.com) per gli attuali aggiornamenti e ulteriori informazioni sull'uso del prodotto.

Garmin®, il logo Garmin e ANT® sono marchi di Garmin Ltd. o delle società affiliate, registrati negli Stati Uniti e in altri Paesi. Descent™, Garmin Dive™, Garmin Express™ e Subwave™ sono marchi di Garmin Ltd. o delle società affiliate. L'uso di tali marchi non è consentito senza consenso esplicito da parte di Garmin. Gli altri marchi e nomi commerciali sono di proprietà dei rispettivi titolari.

# Sommario

## Introduzione..... 1

## Installazione e configurazione..... 1

Suggerimenti sulla posizione del trasmettitore.....	2
Installazione del trasmettitore sull'erogatore della bombola.....	3
Installazione del trasmettitore su una prolunga del tubo flessibile ad alta pressione.....	5
Associazione del trasmettitore al computer per immersioni Descent compatibile.....	7
Impostazioni del trasmettitore.....	8
Selezione dei trasmettitori associati da visualizzare sulle schermate dati dell'immersione.....	8
Selezione della metrica per la percentuale del consumo di gas.....	9
Inclusione dei trasmettitori nei calcoli del consumo di gas.....	9
Aggiunta della pagina dati del trasmettitore a una modalità di immersione.....	9

## Diving..... 9

Avvertenze relative alle immersioni....	10
Avvio di un'immersione su un computer per immersioni Descent associato.....	11
Visualizzazione delle pagine dati del trasmettitore.....	12
Allarmi relativi al trasmettitore.....	13
Attivazione di allarmi di trasmettitore perso.....	13

## Info sul dispositivo..... 14

Sostituzione della batteria del Descent T1.....	14
Manutenzione del dispositivo.....	15
Pulizia del trasmettitore.....	15
Caratteristiche tecniche.....	15
Ulteriori informazioni.....	16

## Risoluzione dei problemi..... 16

Aggiornamento del software tramite il computer per immersioni Descent.....	16
--	----

Il trasmettitore e l'orologio perdono la connessione sott'acqua.....	16
Regolazione dell'impostazione della potenza di trasmissione.....	17
La batteria del trasmettitore si scarica rapidamente.....	17
Il trasmettitore emette un rumore udibile durante le immersioni.....	17

## Indice..... 18



# Introduzione

## AVVERTENZA

Per avvisi sul prodotto e altre informazioni importanti, consultare la guida inclusa nella confezione del dispositivo.

---

# Installazione e configurazione

## ATTENZIONE

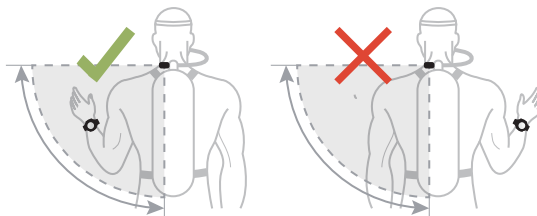
Per garantire una corretta configurazione e prestazioni ottimali, si consiglia vivamente di completare l'installazione e la configurazione presso un negozio di articoli subacquei. È necessario testare completamente l'installazione del trasmettitore in superficie e sott'acqua prima di utilizzarlo durante un'immersione.

---

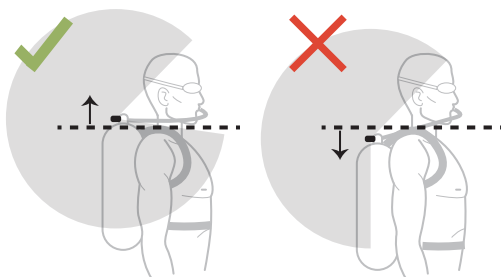
## Suggerimenti sulla posizione del trasmettitore

Il trasmettitore comunica in modalità wireless con il computer per immersioni compatibile. In superficie utilizza la tecnologia ANT<sup>®</sup>. Sott'acqua utilizza un segnale ecoscandaglio. Il corpo, la muta e l'attrezzatura da immersione possono ostruire il segnale, in particolare sott'acqua. Per una ricezione ottimale, tutti i trasmettitori del gruppo devono avere una visuale chiara del computer per immersioni. Per evitare di bloccare il segnale con il corpo o l'attrezzatura, seguire questi suggerimenti.

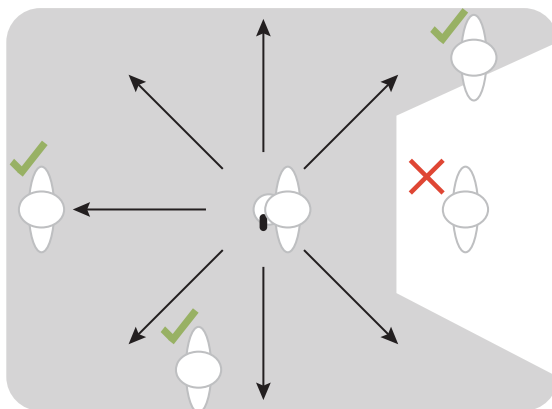
- Installare il trasmettitore ad almeno 7 cm (3 poll.) dal corpo.
- Installare il trasmettitore sullo stesso lato della bombola e del polso in cui si indossa il computer da immersione. Ad esempio, se si indossa il computer da immersione sul polso sinistro, è necessario installare il trasmettitore sul lato sinistro dell'erogatore della bombola.



- Per una ricezione ottimale, si consiglia di indossare la bombola sulla parte alta della schiena. Ciò consente al trasmettitore di avere una visuale chiara sopra le spalle.



- Se si indossa la bombola invertita con l'erogatore nella parte inferiore, è possibile utilizzare un tubo flessibile ad alta pressione per riposizionare il trasmettitore in modo da avere una visuale chiara sopra le spalle.
- Se si perde il segnale dal trasmettitore, è necessario muovere il braccio finché il segnale non viene ripristinato.
- Se si perde il segnale di un altro subacqueo, è necessario cambiare la posizione del corpo fino a quando il segnale non viene ripristinato. Se il corpo si trova tra il computer per immersioni e un altro subacqueo, esso potrebbe ostruire il segnale proveniente dal trasmettitore di tale subacqueo.



## Installazione del trasmettitore sull'erogatore della bombola

### ⚠ AVVERTENZA

Utilizzare sempre il limitatore di flusso preinstallato quando si utilizza il trasmettitore direttamente collegato all'erogatore. Utilizzare sempre la bobina ad aria fornita in dotazione quando si collega il trasmettitore a una prolunga del tubo flessibile ad alta pressione (*Installazione del trasmettitore su una prolunga del tubo flessibile ad alta pressione, pagina 5*). L'uso del trasmettitore senza limitatore di flusso o bobina ad aria può causare lesioni gravi o mortali derivanti da un'errata pressurizzazione dell'aria.

Prima di installare il trasmettitore sull'erogatore della bombola, leggere i suggerimenti sulla posizione del trasmettitore e scegliere la posizione della porta che fornisce la migliore visuale del computer per immersioni. Per installare il trasmettitore, è necessaria una chiave a forchetta da 16 mm ( $\frac{5}{8}$  poll.).

Il trasmettitore si collega a una porta di uscita ad alta pressione dell'erogatore di prima fase.

- 1 Verificare che l'erogatore sia depressurizzato e scollegato dalla bombola.
- 2 Rimuovere il collegamento dalla porta di uscita ad alta pressione dell'erogatore di prima fase.
- 3 Verificare che il regolatore di flusso sia installato nel trasmettitore.
- 4 Avvitare il trasmettitore sulla porta di uscita ad alta pressione fino a quando non si avverte resistenza.



### ⚠ AVVERTENZA

Verificare che il trasmettitore installato non interferisca fisicamente con tubi flessibili o altri gruppi della bombola.

- 5 Utilizzare una chiave inglese da 16 mm ( $\frac{5}{8}$  poll.) per serrare il trasmettitore.



### AVVISO

Per evitare danni al trasmettitore e possibili malfunzionamenti, non serrare eccessivamente. Non utilizzare l'alloggiamento del trasmettitore per serrare o allentare il trasmettitore.

Non afferrare l'erogatore o il trasmettitore per spostare, trasportare o regolare la bombola.

---



## Installazione del trasmettitore su una prolunga del tubo flessibile ad alta pressione

### ⚠ AVVERTENZA

Utilizzare sempre il limitatore di flusso preinstallato quando si utilizza il trasmettitore direttamente collegato all'erogatore (*Installazione del trasmettitore sull'erogatore della bombola, pagina 3*). Utilizzare sempre la bobina ad aria fornita in dotazione quando si collega il trasmettitore a una prolunga del tubo flessibile ad alta pressione. L'uso del trasmettitore senza limitatore di flusso o bobina ad aria può causare lesioni gravi o mortali derivanti da un'errata pressurizzazione dell'aria.

Prima di installare il trasmettitore su una prolunga del tubo flessibile ad alta pressione con certificazione EN 250:2014, leggere i suggerimenti sulla posizione del trasmettitore e scegliere una posizione che fornisca la migliore visuale del computer per immersioni.

Per installare il trasmettitore, è necessario utilizzare due chiavi a forchetta da 16 mm ( $\frac{5}{8}$  poll.) e un piccolo cacciavite a testa piatta o una pinza a becchi piatti.

Il trasmettitore può essere collegato a una prolunga del tubo flessibile ad alta pressione dalla porta di uscita ad alta pressione dell'erogatore di prima fase.

- 1 Utilizzare un cacciavite o una pinza per rimuovere con cautela il limitatore di flusso ① dal trasmettitore.



### AVVISO

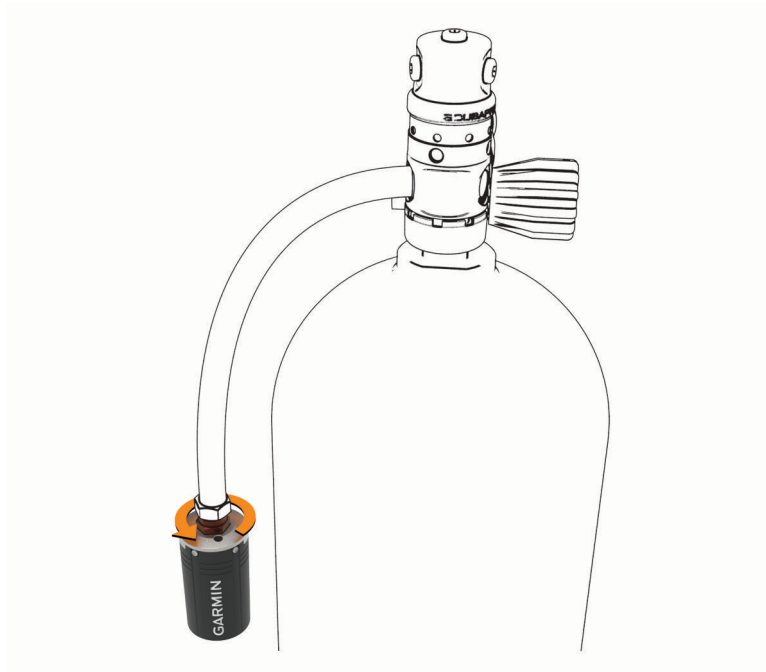
Prestare attenzione durante la rimozione del limitatore di flusso per evitare di danneggiare il dispositivo.

- 2 Inserire l'estremità grande della bobina ad aria ② nel trasmettitore.



- 3 Verificare che l'erogatore sia depressurizzato e scollegato dalla bombola.
- 4 Rimuovere il collegamento dalla porta di uscita ad alta pressione dell'erogatore di prima fase.
- 5 Collegare una prolunga del tubo flessibile ad alta pressione alla porta di uscita ad alta pressione dell'erogatore di prima fase.

- 6 Avvitare il trasmettitore sulla prolunga del tubo flessibile ad alta pressione fino a quando non si avverte resistenza.



#### **AVVERTENZA**

Verificare che il trasmettitore installato non interferisca fisicamente con tubi flessibili o altri gruppi della bombola.

- 7 Utilizzare due cacciaviti da 16 mm ( $\frac{5}{8}$  poll.) per serrare il trasmettitore, posizionando un cacciavite sul trasmettitore e un cacciavite sul raccordo del tubo flessibile.



#### **AVVISO**

Per evitare danni al trasmettitore e possibili malfunzionamenti, non serrare eccessivamente. Non utilizzare l'alloggiamento del trasmettitore per serrare o allentare il trasmettitore.

Non afferrare l'erogatore o il trasmettitore per spostare, trasportare o regolare la bombola.

- 8 Assicurarsi che il collegamento tra il trasmettitore e il raccordo del tubo flessibile sia ben saldo prima di utilizzare il dispositivo.

È necessario rimuovere la bobina ad aria e reinstallare il limitatore di flusso prima di installare il trasmettitore sull'erogatore della bombola.

## Associazione del trasmettitore al computer per immersioni Descent compatibile

Per associare il trasmettitore, è necessario disporre di una bombola pressurizzata e di un erogatore.

Descent T1 è in grado di trasmettere i dati della pressione dell'aria a un computer per immersioni Descent compatibile. Per ulteriori informazioni sui modelli di computer per immersioni compatibili, visitare la pagina dei prodotti Descent T1 sul sito Web [garmin.com](http://garmin.com).

Prima di utilizzare il trasmettitore per la prima volta, è necessario associarlo al computer per immersioni. Il trasmettitore è pronto all'uso in modalità risparmio energetico. Per completare il processo di associazione, è necessario riattivare il dispositivo dalla modalità di risparmio energetico.

**NOTA:** se il trasmettitore è in dotazione al computer per immersioni, i dispositivi sono già associati.

- 1 Installare il trasmettitore sull'erogatore di prima fase (*Installazione del trasmettitore sull'erogatore della bombola, pagina 3*).
- 2 Aprire gradualmente la valvola della bombola per pressurizzare l'erogatore di prima fase.  
Quando il trasmettitore rileva pressione, si attiva dalla modalità di risparmio energetico. Il trasmettitore riproduce un tono quando si riattiva dalla modalità di risparmio energetico ed è pronto per l'associazione.
- 3 Sul computer per immersioni Descent compatibile, tenere premuto **MENU**, quindi selezionare **Configurazione immersione > Integrazione aria > Trasmettitori > Aggiungi nuovo**.  
Il computer per immersioni inizia la ricerca e visualizza un elenco di trasmettitori nelle vicinanze.
- 4 Dall'elenco dei trasmettitori, selezionare l'ID del trasmettitore che si desidera associare.  
L'ID del trasmettitore è stampato sull'alloggiamento.

Al termine del processo di associazione, viene visualizzato **Connesso** sullo schermo del computer per immersioni. Il trasmettitore inizia a inviare i dati relativi alla pressione della bombola ed è pronto per l'uso durante un'immersione. La prossima volta che il trasmettitore e il computer per immersioni vengono accesi e si trovano entro la portata wireless, si connettono automaticamente quando si inizia un'immersione.

Se ci si immerge in gruppo, è possibile associare fino a 5 trasmettitori Descent T1 al computer per immersioni.

## Impostazioni del trasmettitore

È possibile personalizzare le impostazioni dei trasmettitori associati prima di un'immersione.

Sul computer per immersioni Descent associato, tenere premuto **MENU**, selezionare **Configurazione immersione > Integrazione aria > Trasmettitori**, quindi selezionare un trasmettitore.

**Stato:** consente di stabilire una connessione con il trasmettitore e mostra lo stato della connessione corrente.

**Identifica:** riproduce un tono sul trasmettitore associato selezionato. Ciò consente di identificare il trasmettitore senza dover controllare l'ID del trasmettitore stampato sull'alloggiamento del trasmettitore.

**Unità:** imposta le unità di pressione per la bombola. Il dispositivo è impostato su psi se l'impostazione della profondità è in piedi e in bar se l'impostazione della profondità è in metri.

**Pressione di esercizio:** consente di impostare la pressione della bombola quando è piena. Questo valore è utilizzato per determinare l'estremità superiore dell'indicatore di pressione e per calcolare il volume minuto respiratorio (RMV) per le bombole che utilizzano unità psi.

**Pressione di riserva:** imposta i valori di soglia per la pressione di riserva e gli avvisi di pressione critica da visualizzare sul computer per immersioni.

**Volume:** consente di immettere il volume dell'aria della bombola. È possibile utilizzare l'opzione Reimposta volume se il trasmettitore viene trasferito su una bombola di dimensioni diverse.

**NOTA:** questo valore è necessario per calcolare il consumo d'aria superficiale volumetrico (SAC) e il volume minuto respiratorio (RMV) (*Selezione della metrica per la percentuale del consumo di gas, pagina 9*).

**SAC/RMV/ATR:** consente di includere il trasmettitore nelle stime del consumo d'aria superficiale volumetrico (SAC), del volume minuto respiratorio (RMV) e del tempo d'aria rimanente (ATR) (*Inclusione dei trasmettitori nei calcoli del consumo di gas, pagina 9*).

**Imposta potenza di trasmissione:** consente di regolare le impostazioni di alimentazione in caso di interruzione della connessione tra il trasmettitore e il computer per immersioni associato sott'acqua.

**Info:** visualizza l'ID del trasmettitore, la versione software e lo stato della batteria.

**Nome:** consente di inserire un nome facilmente identificabile per il trasmettitore.

**Rimuovi:** consente di rimuovere un trasmettitore associato.

## Terminologia subacquea

**Tempo di aria rimanente (ATR):** tempo rimanente alla profondità corrente fino a una risalita a 9 m/min. (30 piedi/min.) significherebbe un'emersione con la pressione di riserva.

**Consumo di aria superficiale in base alla pressione (PSAC):** cambio di pressione nel tempo, normalizzato a 1 ATM.

**Volume minuto respiratorio (RMV):** cambio del volume di gas a pressione ambiente nel tempo.

**Consumo d'aria superficiale volumetrico (SAC):** cambio del volume di gas nel tempo, normalizzato a 1 ATM.

## Selezione dei trasmettitori associati da visualizzare sulle schermate dati dell'immersione.

È possibile ottenere una visualizzazione immediata di due trasmettitori associati sulla schermata dati principale. È possibile personalizzare i trasmettitori associati da visualizzare sullo schermo. Per impostazione predefinita, verranno visualizzati il primo e il secondo trasmettitore che si sono associati.

- 1 Sul computer per immersioni Descent associato, tenere premuto **MENU**.
- 2 Selezionare **Configurazione immersione > Integrazione aria > Impostazione schermo**.
- 3 Selezionare un campo da personalizzare.
- 4 Selezionare un trasmettitore associato.

## Selezione della metrica per la percentuale del consumo di gas

- 1 Sul computer per immersioni Descent associato, tenere premuto **MENU**.
- 2 Selezionare **Configurazione immersione > Integrazione aria > Impostazione schermo > Percentuale consumo di gas**.
- 3 Selezionare un'opzione.

**NOTA:** il computer per immersioni può stimare il consumo d'aria superficiale volumetrico (SAC) o il volume minuto respiratorio (RVM) solo se viene inserito il volume dell'aria della bombola ([Impostazioni del trasmettitore, pagina 8](#)). Il computer per immersioni può stimare il consumo d'aria superficiale basato sulla pressione (PSAC) con o senza il volume dell'aria della bombola.

## Inclusione dei trasmettitori nei calcoli del consumo di gas

Le stime del consumo di gas e del tempo di aria rimanente sono calcolate utilizzando la pressione della bombola proveniente dai trasmettitori inclusi. Per impostazione predefinita, il primo trasmettitore che viene associato al computer per immersioni compatibile è incluso. È possibile includere ulteriori trasmettitori associati nei calcoli del consumo di gas.

- 1 Sul computer per immersioni Descent associato, tenere premuto **MENU**.
- 2 Selezionare **Configurazione immersione > Integrazione aria > Trasmittitori**.
- 3 Selezionare un trasmettitore associato.
- 4 Selezionare l'interruttore **SAC/RMV/ATR** per includere il trasmettitore nei calcoli del consumo di gas.
- 5 Se necessario, ripetere i passi da 2 a 4 per includere ulteriori trasmettitori associati nei calcoli del consumo di gas.

## Aggiunta della pagina dati del trasmettitore a una modalità di immersione

È possibile aggiungere le pagine dati dei trasmettitori alla sequenza di pagine dati per una modalità di immersione.

- 1 Sul computer per immersioni Descent associato, tenere premuto **MENU**.
- 2 Selezionare **Attività e app**.
- 3 Selezionare una modalità di immersione, quindi selezionare le impostazioni della modalità di immersione.
- 4 Selezionare **Pagine Dati > Aggiungi nuovo > Trasmittitori**.

## Diving

È possibile utilizzare un computer per immersioni Descent compatibile associato al trasmettitore Descent T1 per iniziare un'attività di immersione. Per ulteriori informazioni, consultare il *Manuale Utente delle serie Descent*.

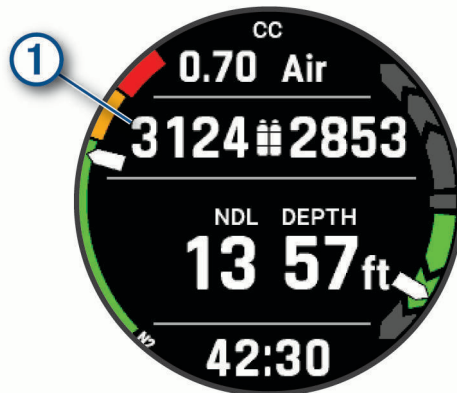
## Avvertenze relative alle immersioni

### **AVVERTENZA**

- Questo dispositivo è dedicato esclusivamente ai subacquei esperti.
- Questo dispositivo non deve essere utilizzato come unica fonte di informazioni sulla pressione. Utilizzare sempre una strumentazione di riserva, incluso un indicatore di profondità, un indicatore della pressione subacquea e un timer o un orologio.
- Verificare di aver compreso il funzionamento, le schermate e le limitazioni del dispositivo. In caso di domande su questo manuale o sul dispositivo, risolvere sempre le eventuali discrepanze o dubbi prima di immergersi con il dispositivo. L'utente è l'unico responsabile della propria sicurezza.
- Il computer per immersioni è in grado di calcolare il consumo d'aria in superficie (SAC) e il tempo di aria rimanente (ATR). Questi calcoli sono una stima e non devono essere considerati l'unica fonte di informazioni.
- Effettuare i controlli di sicurezza prima dell'immersione, ad esempio controllare il corretto funzionamento del dispositivo e le impostazioni, il funzionamento dello schermo, il livello della batteria, la pressione delle bombole e la presenza di bolle per verificare che non vi siano perdite.
- Se sul computer per immersioni viene visualizzato un avviso relativo alla pressione del serbatoio o alla batteria, interrompere immediatamente l'immersione e tornare in superficie in modo sicuro. Ignorare l'allarme può causare lesioni gravi o morte.
- Per motivi di sicurezza, non immergersi mai da soli. Immergersi con il compagno assegnato. È inoltre necessario restare in compagnia degli altri per un periodo di tempo prolungato dopo un'immersione, poiché una potenziale DCS potrebbe insorgere più tardi o essere attivata dalle attività in superficie.
- Questo dispositivo non è concepito per le attività di immersione commerciali o professionali. È destinato esclusivamente alle attività ricreative. Le attività subacquee commerciali o professionali potrebbero esporre l'utente a profondità estreme o a condizioni che aumentano il rischio di DCS.
- Il trasmettitore non è un prodotto pulito con ossigeno. Non utilizzare il trasmettitore con ossigeno superiore al 40%.

## Avvio di un'immersione su un computer per immersioni Descent associato

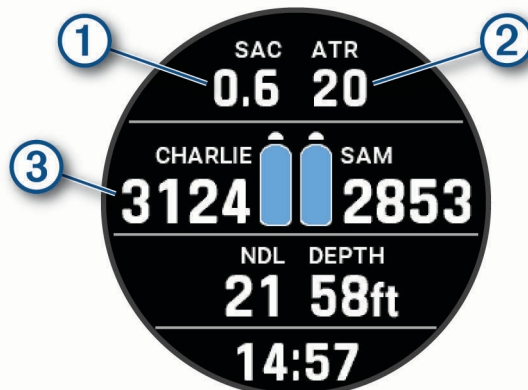
- 1 Sul computer per immersioni Descent associato, premere **START** dal quadrante dell'orologio.
  - 2 Selezionare una modalità di immersione.  
Per ulteriori informazioni sulle modalità di immersione supportate, vedere il manuale utente del computer per immersioni Descent.
  - 3 Premere **START** fino a visualizzare la schermata principale con i dati dell'immersione.  
La schermata principale dei dati dell'immersione mostra fino a due trasmettitori associati ① (*Selezione dei trasmettitori associati da visualizzare sulle schermate dati dell'immersione.*, pagina 8).
- NOTA:** è possibile utilizzare questa schermata per verificare che i trasmettitori associati siano connessi al computer per immersioni prima di iniziare l'immersione.



- 4 Iniziare a scendere.  
Il timer dell'attività si avvia automaticamente quando si raggiunge la profondità di 1,2 m (4 piedi).
  - 5 Premere **DOWN** per scorrere le pagine dati aggiuntive.
- Quando si risale in superficie, il dispositivo si arresta automaticamente e salva l'immersione dopo un minuto (impostazione predefinita).
- È necessario depressurizzare il regolatore per riportare il trasmettitore in modalità di risparmio energetico.

## Visualizzazione delle pagine dati del trasmettitore

- 1 Durante un'immersione, premere **DOWN** sul computer per immersioni Descent associato per visualizzare la pagina dati del trasmettitore.



La stima del consumo di gas per i trasmettitori selezionati.

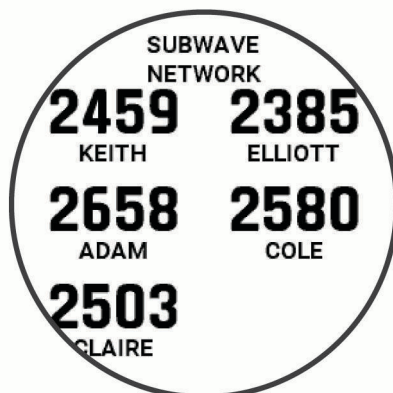
- 1 **NOTA:** è possibile personalizzare i trasmettitori utilizzati per i calcoli del gas (*Inclusione dei trasmettitori nei calcoli del consumo di gas, pagina 9*).

- 2 Stima del tempo di aria rimanente (ATR) per i trasmettitori selezionati.

I trasmettitori primari e secondari e i relativi valori di pressione della bombola.

- 3 **NOTA:** è possibile personalizzare quali trasmettitori visualizzare (*Selezione dei trasmettitori associati da visualizzare sulle schermate dati dell'immersione., pagina 8*).

- 2 Dalla pagina dei dati del trasmettitore, premere **START** per visualizzare ulteriori trasmettitori associati nella rete.





## Allarmi relativi al trasmettitore

Allarme messaggio	Causa	Azione dispositivo
Nessuno	Il computer per immersioni associato ha perso la connessione con il trasmettitore per 30 secondi.	Il valore di pressione della bombola lampeggia in giallo.
%1 è inf. a press. riserva.	La pressione della bombola è al di sotto del livello di pressione di riserva. "%1" viene sostituito con il nome del trasmettitore.	Il valore di pressione della bombola diventa giallo. Il computer per immersioni associato vibra e riproduce un tono di avviso.
Pressione %1 molto bassa.	La pressione della bombola è al di sotto del livello di pressione critica. "%1" viene sostituito con il nome del trasmettitore.	Il valore di pressione della bombola lampeggia in rosso. Il computer per immersioni associato vibra e riproduce un tono di avviso.
%1 ha la batteria scarica.	Rimangono meno di 20 ore di tempo di immersione. "%1" viene sostituito con il nome del trasmettitore.	In alternanza al nome del trasmettitore lampeggia BATT. SCARICA quando la batteria è quasi esaurita. Il computer per immersioni associato vibra e riproduce un tono di avviso.
NESSUNA COM	Il computer per immersioni associato ha perso la connessione con il trasmettitore per 60 secondi.	In alternanza al nome del trasmettitore lampeggia NESSUNA COM, le linee tratteggiate sostituiscono il valore della pressione della bombola e lampeggiano in rosso. Il computer per immersioni associato vibra e riproduce un tono di avviso se gli allarmi di connessione sono attivati.

## Attivazione di allarmi di trasmettitore perso

Il computer per immersioni associato può perdere la connessione con il trasmettitore quando il trasmettitore non è nell'area di copertura, quando il segnale del trasmettitore è bloccato dal proprio corpo o da quello di un altro subacqueo e quando il trasmettitore perde la carica della batteria. È possibile attivare un allarme che avvisa quando il computer per immersioni associato ha perso la connessione con il trasmettitore per 60 secondi.

- 1 Sul computer per immersioni associato, tenere premuto **MENU**.
- 2 Selezionare **Configurazione immersione > Integrazione aria > Avviso connessione**.

# Info sul dispositivo

## Sostituzione della batteria del Descent T1

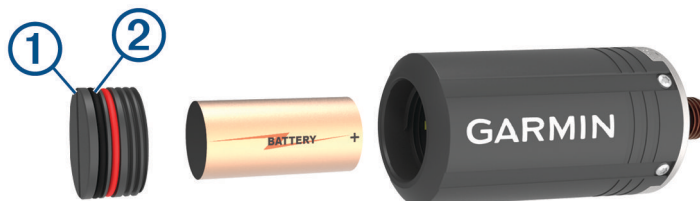
### AVVISO

Si dovrebbe acquistare una batteria di ricambio solo se di alta qualità e attraverso un fornitore affidabile. L'uso di una batteria di bassa qualità può causare prestazioni del prodotto scadenti e una durata ridotta della batteria, soprattutto a basse temperature. Non utilizzare batterie ricaricabili. Le batterie ricaricabili possono avere una specifica di tensione più elevata e causare danni permanenti al dispositivo.

Per sostituire la batteria, è necessario un cacciavite a taglio o una moneta, una nuova batteria al litio CR123A da 3 V e del lubrificante al silicone impermeabile. Potrebbe essere necessario anche un coperchio della batteria di ricambio.

Il trasmettitore è alimentato da una batteria al litio CR123A da 3 V. Una batteria è preinstallata in fabbrica. Seguire attentamente le istruzioni per la sostituzione della batteria per preservare l'impermeabilità del trasmettitore.

- 1 Inserire una moneta o un cacciavite a taglio nell'alloggiamento ① e ruotare in senso antiorario per svitare il coperchio della batteria.



- 2 Rimuovere il coperchio della batteria e la batteria.
- 3 Inserire la nuova batteria nel trasmettitore, con il polo positivo rivolto verso il trasmettitore e il polo negativo rivolto verso lo sportello della batteria.
- 4 Ispezionare entrambe le guarnizioni ② per verificare che siano pulite, integre e completamente insediate nelle scanalature.

Se le guarnizioni appaiono usurate o danneggiate, è possibile acquistare un kit di sostituzione del coperchio della batteria, che include un tappo con guarnizioni e grasso al silicone. Accedere alla pagina del prodotto Descent T1 su [garmin.com](https://garmin.com) per l'eventuale acquisto di accessori e parti di ricambio.

- 5 Applicare uno strato sottile di lubrificante impermeabile al silicone su entrambe le guarnizioni.
- 6 Riposizionare il coperchio della batteria nel trasmettitore e serrarlo completamente.

## Manutenzione del dispositivo

### AVVISO

Non afferrare il regolatore o il trasmettitore per spostare, trasportare o regolare il serbatoio dell'aria.

Non rimuovere il tappo di sicurezza dalla base del trasmettitore.

Non utilizzare oggetti acuminati per pulire il dispositivo.

Evitare l'uso di detergenti chimici, solventi e insettifughi che possono danneggiare i componenti e le rifiniture in plastica.

Sciacquare accuratamente il dispositivo con acqua dolce dopo l'esposizione a cloro, acqua salata, creme solari, cosmetici, alcool o altri prodotti chimici corrosivi. L'esposizione prolungata a queste sostanze può danneggiare il corpo del dispositivo.

Evitare urti eccessivi e utilizzare il prodotto con cura per non ridurne la durata.

Non conservare il dispositivo in ambienti in cui potrebbe essere esposto a temperature estreme per un periodo prolungato, al fine di evitare danni permanenti.

Interrompere l'uso del dispositivo se è danneggiato o è stato conservato a temperature diverse dalle temperature di stoccaggio specificate.

Interrompere l'uso se l'acqua è entrata nel vano batterie. Anche piccole quantità d'acqua possono causare la corrosione dei contatti elettrici.

### Pulizia del trasmettitore

- 1 Dopo ogni immersione, sciacquare il trasmettitore con acqua dolce per rimuovere sale e detriti.
- 2 Se necessario, pulire il trasmettitore con un panno morbido e pulito.

## Caratteristiche tecniche

Batteria	3 V CR123A al litio
Durata della batteria	Fino a 100 ore
Tipo di filettatura	7/16 poll. (20 UNF)
Temperatura operativa normale	Da -20 a 60°C (da -4 a 140°F)
Temperatura operativa subacquea	Da 0 a 40 °C (da 32 a 104 °F)
Temperatura di stoccaggio	Da -30 a 70 °C (da -22 a 158 °F)
Frequenza wireless	2,4 GHz a 0 dBm
Portata della trasmissione in superficie (tecnologia wireless ANT)	Fino a 10 m (33 piedi)
Portata della trasmissione sott'acqua (ecoscandaglio)	Fino a 10 m (33 piedi)
Classificazione di impermeabilità	11 ATM <sup>1</sup>
Tasso di pressione	300 bar (4351 psi)
Intervallo ispezione	Ispezionare i componenti prima di ogni uso per verificare che non siano danneggiati. Sostituire i componenti secondo necessità. <sup>2</sup>

<sup>1</sup> Il dispositivo resiste a una pressione equivalente a una profondità di 110 m. Per ulteriori informazioni, visitare il sito Web [garmin.com/waterrating](http://garmin.com/waterrating).

<sup>2</sup> A parte la normale usura, le prestazioni non si riducono nel tempo.

## Ulteriori informazioni

È possibile reperire ulteriori informazioni su questo prodotto nel sito WebGarmin®.

- Visitare il sito Web [support.garmin.com](http://support.garmin.com) per ulteriori manuali, articoli e aggiornamenti software.
- Visitare il sito Web [buy.garmin.com](http://buy.garmin.com) oppure contattare il proprio rivenditore Garmin per informazioni sugli accessori opzionali e sulle parti di ricambio.

## Risoluzione dei problemi

### Aggiornamento del software tramite il computer per immersioni Descent

Prima di aggiornare il software è necessario associare il trasmettitore Descent T1 al computer per immersioni Descent compatibile.

- 1 Selezionare un'opzione per sincronizzare il computer per immersioni:

- Sincronizzare il computer per immersioni con l'app Garmin Dive™.
- Collegare il computer per immersioni al un computer tramite il cavo USB e sincronizzare con l'applicazione Garmin Express™.

Garmin Dive e Garmin Express cercano automaticamente gli aggiornamenti software. Quando si esegue la sincronizzazione con Garmin Express, l'aggiornamento viene applicato immediatamente al computer per immersioni. Quando si esegue la sincronizzazione con Garmin Dive, verrà richiesto di applicare l'aggiornamento in un secondo momento.

- 2 Installare il trasmettitore sul regolatore di prima fase (*Installazione del trasmettitore sull'erogatore della bombola, pagina 3*).

- 3 Aprire gradualmente la valvola della bombola per pressurizzare l'erogatore di prima fase.

Quando il trasmettitore rileva la pressione, si attiva dalla modalità di risparmio energetico e riproduce un suono.

- 4 Sul computer per immersioni Descent associato, tenere premuto **MENU**, selezionare **Configurazione immersione > Integrazione aria > Trasmettitori**, quindi selezionare il trasmettitore.

- 5 Attendere che il trasmettitore si colleghi al computer per immersioni.

**Connesso** viene visualizzato sullo schermo del computer per immersioni.

- 6 Selezionare **Aggiornamento software**.

**NOTA:** questa opzione può richiedere fino a un minuto per essere visualizzata mentre il computer subacqueo determina la versione software del trasmettitore e lo stato della batteria.

- 7 Verificare l'ID del trasmettitore quando richiesto.

L'ID del trasmettitore è stampato sull'alloggiamento.

- 8 Tenere il computer vicino al trasmettitore fino al completamento dell'aggiornamento del software.

### Il trasmettitore e l'orologio perdono la connessione sott'acqua

Se l'orologio e il trasmettitore comunicano in superficie ma perdono la comunicazione sott'acqua, è possibile provare questi suggerimenti.

- Aumentare l'impostazione della potenza del trasmettitore (*Regolazione dell'impostazione della potenza di trasmissione, pagina 17*).
- Installare il trasmettitore su una prolunga del tubo ad alta pressione per migliorare la visuale tra il trasmettitore e l'orologio (*Installazione del trasmettitore su una prolunga del tubo flessibile ad alta pressione, pagina 5*).
- Seguire i suggerimenti per la posizione del trasmettitore per ottenere la migliore visuale tra l'orologio e il trasmettitore (*Suggerimenti sulla posizione del trasmettitore, pagina 2*).

## Regolazione dell'impostazione della potenza di trasmissione

**NOTA:** aumentando l'impostazione della potenza si aumenta il rumore udibile del trasmettitore e si riduce la durata della batteria.

- 1 Tenere premuto **MENU**.
- 2 Selezionare **Configurazione immersione > Integrazione aria > Trasmettitori**.
- 3 Selezionare un trasmettitore associato.
- 4 Selezionare **Imposta potenza di trasmissione**.
- 5 Immettere l'ID del trasmettitore.  
**NOTA:** l'ID del trasmettitore è stampato sull'alloggiamento.
- 6 Selezionare un'opzione.

## La batteria del trasmettitore si scarica rapidamente.

Se la batteria del trasmettitore si scarica più rapidamente rispetto alla durata prevista della batteria ([Caratteristiche tecniche, pagina 15](#)), assicurarsi che il trasmettitore ritorni alla modalità di risparmio energetico dopo un'immersione.

Quando si risale in superficie dopo un'immersione, depressurizzare il regolatore.

Trascorsi due minuti, il trasmettitore installato entra in modalità di risparmio energetico.

## Il trasmettitore emette un rumore udibile durante le immersioni

Durante il normale funzionamento, il trasmettitore emette un rumore udibile durante la trasmissione dei dati tramite la rete sonar Subwave™. I segnali sonar sono percepibili durante le immersioni e, dato che il suono viaggia meglio nell'acqua che attraverso le onde radio, la rete sonar Subwave ha un raggio d'azione più lungo rispetto ai prodotti radio tradizionali. La rete sonar Subwave utilizza un segnale di potenza inferiore (da 1 W a 10 W) rispetto ai tradizionali sistemi di ecoscandagli marini (circa 1000 W). I test non hanno indicato alcun disturbo alla fauna e flora marina.

È possibile diminuire l'impostazione della potenza per ridurre il rumore udibile del trasmettitore ([Regolazione dell'impostazione della potenza di trasmissione, pagina 17](#)).

# Indice

## A

accessori **16**  
associazione **7**

## B

batteria **15**  
sostituzione **14**

## C

caratteristiche tecniche **15**

## D

dati, schermate **9, 12**

## I

immersioni **8, 9, 11–13**  
impostazioni **8, 9, 13**  
installazione **2, 3, 5**

## M

manutenzione del dispositivo **15**

## P

pulizia del dispositivo **15**

## R

risoluzione dei problemi **13, 16, 17**

## S

sostituzione della batteria **14**



