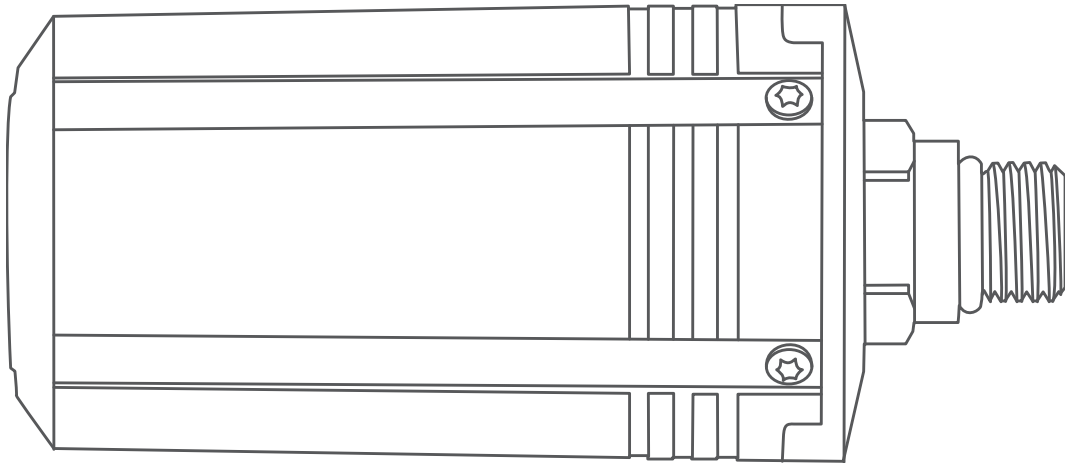


GARMIN®



DESCENT™ T1

Brugervejledning

© 2020 Garmin Ltd. eller dets datterselskaber

Alle rettigheder forbeholdes. I henhold til lovgivningen om ophavsret må denne vejledning ikke kopieres, helt eller delvist, uden skriftligt samtykke fra Garmin. Garmin forbeholder sig retten til at ændre eller forbedre sine produkter og til at ændre indholdet af denne vejledning uden at være forpligtet til at varsle sådanne ændringer og forbedringer til personer eller organisationer. Gå til www.garmin.com for at finde aktuelle opdateringer og supplerende oplysninger om brugen af dette produkt.

Garmin®, Garmin logoet og ANT® er varemærker tilhørende Garmin Ltd. eller dets datterselskaber, registreret i USA og andre lande. Descent™, Garmin Dive™, Garmin Express™ og Subwave™ er varemærker tilhørende Garmin Ltd. eller dets datterselskaber. Disse varemærker må ikke anvendes uden udtrykkelig tilladelse fra Garmin. Rettighederne til øvrige varemærker og handelsnavne tilhører de respektive ejere.

Indholdsfortegnelse

Indholdsfortegnelse	
Introduktion	1
Installation og opsætning	1
Tip til transmitterposition.....	2
Montering af transmitteren på tankregulatoren.....	3
Montering af transmitteren på en højtryksslangeforlængelse.....	4
Parring af transmitteren med en kompatibel Descent dykkercomputer.....	6
Transmitterindstillinger.....	6
Valg af parrede transmittere, der skal vises på dine skærbilleder for dykkerdata.....	7
Valg af måleenhed for gasforbrugshastighed.....	7
Inkludering af transmittere i beregninger af gasforbrug.....	7
Sådan føjes transmitternes dataskærbilleder til en dykkertilstand.....	7
Dykning	7
Advarsler i forbindelse med dykning.....	8
Sådan startes et dyk på en parret Descent dykkercomputer.....	9
Visning af transmitterens dataskærbilleder.....	10
Transmitteralarmer.....	11
Aktivering af alarmer for mistet transmitter.....	11
Enhedsoplysninger	12
Udskiftning af Descent T1 batteriet....	12
Vedligeholdelse af enheden.....	12
Sådan rengøres transmitteren.....	13
Specifikationer.....	13
Sådan får du flere oplysninger.....	13
Fejlfinding	14
Opdatering af transmittersoftwaren ved hjælp af din Descent dykkercomputer.....	14
Min transmitter og mit ur mister forbindelsen under vandet.....	14
Justering af transmitterens strømstilling.....	14
Batteriet i min transmitter aflades hurtigt.....	15
Min transmitter udsender en hørbar lyd, mens jeg dykker.....	15
Indeks	16

Introduktion

ADVARSEL

Se guiden *Vigtige produkt- og sikkerhedsinformationer* i æsken med produktet for at se produktadvarsler og andre vigtige oplysninger.

Installation og opsætning

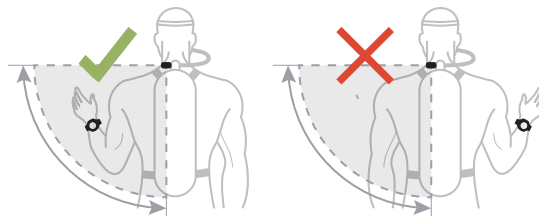
FORSIGTIG

For at sikre korrekt opsætning og den bedste ydeevne anbefales det på det kraftigste, at du gennemfører installation og opsætning første gang i en dykkerbutik. Du bør teste transmitterens installation over og under vand, før du bruger den under et dyk.

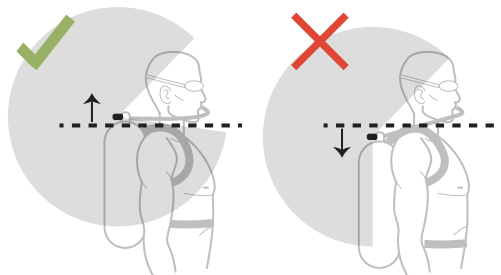
Tip til transmitterposition

Transmitteren kommunikerer trådløst med din kompatible dykkercomputer. På overfladen bruger den den ANT[®] teknologi. Under vandet bruger den et ekkolodssignal. Din krop, tørdragten og dykkerudstyret kan blokere signalet, især under vandet. For at opnå den bedste modtagelse skal alle transmittere i gruppen have klare sigtelinjer til dykkercomputeren. Følg disse tip for at undgå at blokere signalet med kroppen eller udstyret.

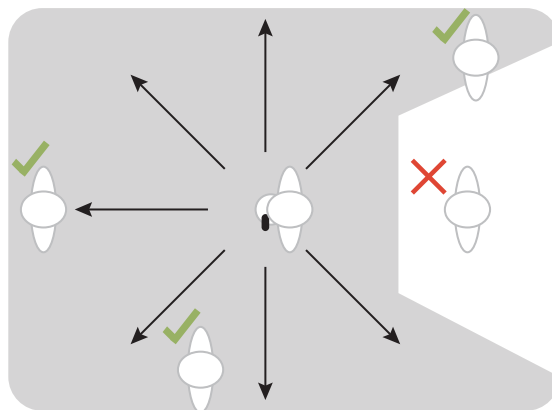
- Du skal montere transmitteren mindst 7 cm (3 tommer) fra kroppen.
- Du skal montere transmitteren på samme side af tanken som det håndled, du har dykkercomputeren på. Hvis du f.eks. bærer dykkercomputeren på venstre håndled, skal du montere transmitteren på venstre side af tankregulatoren.



- For at opnå den bedste modtagelse skal du bære tanken højt oppe på ryggen. Det gør det muligt for transmitteren at få en klar sigtelinje hen over skuldrene.



- Hvis tanken vender på hovedet med regulatoren i bunden, kan du bruge en højtryksslange til at flytte transmitteren, så der er en fri sigtelinje hen over skuldrene.
- Hvis du mister signalet fra transmitteren, skal du bevæge armen, indtil signalet er genoprettet.
- Hvis du mister signalet fra en anden dykker, skal du ændre din kropsposition, indtil signalet er genoprettet. Hvis din krop er mellem dykkercomputeren og en anden dykker, kan det blokere signalet fra dykkerens transmitter.



Montering af transmitteren på tankregulatoren

⚠ ADVARSEL

Brug altid den formonterede flowbegrænser, når du bruger transmitteren, der er direkte forbundet til regulatoren. Brug altid den medfølgende luftspole, når transmitteren slutes til en højtryksslangeforlængelse (*Montering af transmitteren på en højtryksslangeforlængelse, side 4*). Hvis transmitteren bruges uden enten flowbegrænseren eller luftspolen, kan det medføre alvorlig personskade eller dødsfald som følge af en fejl i lufttrykket.

Før du installerer transmitteren på tankregulatoren, skal du læse de medfølgende tips til transmitters placering og vælge den placering af porten, der giver den bedste sigtelinje til dykkercomputeren.

For at installere transmitteren skal du bruge en $\frac{5}{8}$ tommer (16 mm) gaffelnøgle.

Transmitteren slutes til en højtryksafgangsport på førstetrinsregulatoren.

- 1 Bekræft, at regulatoren er trykaflastet og ikke sidder på en dykkerflaske.
- 2 Tag proppen ud af højtryksafgangsporten på førstetrinsregulatoren.
- 3 Kontroller, at flowbegrænseren er sat i transmitteren.
- 4 Skru transmitteren fast på højtryksafgangsporten, indtil du mærker modstand.



⚠ ADVARSEL

Kontroller, at den monterede transmitter ikke fysisk sidder vejen for slanger eller andre beholderdele.

- 5 Brug en $\frac{5}{8}$ tommer (16 mm) skruenøgle til at spænde transmitteren.



BEMÆRK

For at undgå beskadigelse af transmitteren og et eventuelt tab af funktion må den ikke overspændes. Brug ikke transmitterhuset til at spænde eller løsne transmitteren.

Tag ikke fat i regulatoren eller transmitteren for at bevæge, bære eller justere beholderen.

Montering af transmitteren på en højtryksslangeforlængelse

⚠ ADVARSEL

Brug altid den formonterede flowbegrænser, når du bruger transmitteren, der er direkte forbundet til regulatoren (*Montering af transmitteren på tankregulatoren, side 3*). Brug altid den medfølgende luftspole, når transmitteren sluttes til en højtryksslangeforlængelse. Hvis transmitteren bruges uden enten flowbegrænseren eller luftspolen, kan det medføre alvorlig personskade eller dødsfald som følge af en fejl i lufttrykket.

Før du installerer transmitteren på en højtryksslangeforlængelse, der er certificeret til standarden EN 250:2014, skal du læse de medfølgende tips til transmitterens placering og vælge en placering, der giver den bedste sigtelinje til dykkercomputeren.

Hvis du vil montere transmitteren, skal du bruge to $\frac{5}{8}$ tommer (16 mm) gaffelnøgler og en lille flad skruetrækker eller flattang.

Transmitteren kan sluttes til en højtryksslangeforlængelse fra højtryksafgangsporten på førstetrinsregulatoren.

1 Brug en skruetrækker eller en tang til forsigtigt at fjerne flowbegrænseren ① fra transmitteren.



BEMÆRK

Vær forsigtig, når du fjerner flowbegrænseren, så du undgår at beskadige enheden.

2 Sæt den store ende af luftspolen ② i transmitteren.



3 Bekræft, at regulatoren er trykaflastet og ikke sidder på en dykkerflaske.

4 Tag proppen ud af højtryksafgangsporten på førstetrinsregulatoren.

5 Slut en højtryksslangeforlængelse til højtryksafgangsporten på førstetrinsregulatoren.

6 Skru transmitteren fast på højtryksslangeforlængelsen, indtil du mærker modstand.



⚠ ADVARSEL

Kontroller, at den monterede transmitter ikke fysisk sidder vejen for slanger eller andre beholderdele.

- 7 Brug to $\frac{5}{8}$ tommer (16 mm) skruenøgler til tilspænding af transmitteren, hvor der placeres en skruenøgle på transmitteren og en skruenøgle på slangefittingen.



BEMÆRK

For at undgå beskadigelse af transmitteren og et eventuelt tab af funktion må den ikke overspændes. Brug ikke transmitterhuset til at spænde eller løsne transmitteren.

Tag ikke fat i regulatoren eller transmitteren for at bevæge, bære eller justere beholderen.

- 8 Sørg for, at forbindelsen mellem transmitteren og slangefittingen er sikker, før enheden tages i brug. Du skal afmontere luftspolen og montere flowbegrænseren igen, før du monterer transmitteren på tankregulatoren.

Parring af transmitteren med en kompatibel Descent dykkercomputer

Du skal have en trykbeholder og en regulator for at kunne parre transmitteren.

Descent T1 kan sende data om lufttryk til en kompatibel Descent dykkercomputer. Du kan finde flere oplysninger om kompatible dykkercomputermodeller på Descent T1 produktsiden på garmin.com.

Før du bruger transmitteren første gang, skal du parre den med dykkercomputeren. Transmitteren er i strømsparetilstand, når du pakker den ud af æsken. Du skal vække enheden fra strømsparetilstand for at fuldføre parringsprocessen.

BEMÆRK: Hvis en transmitter leveres sammen med dykkercomputeren, er de allerede parret.

- 1 Monter transmitteren på førstetrinsregulatoren (*Montering af transmitteren på tankregulatoren, side 3*).
- 2 Åbn tankventilen gradvist for at sætte førstetrinsregulatoren under tryk.
Når transmitteren registrerer tryk, vækkes den fra strømsparetilstand. Transmitteren afspiller en tone, når den vækkes fra strømsparetilstand og er klar til parring.
- 3 På den kompatible Descent dykkercomputer skal du holde **MENU** nede og vælge **Dyk opsætning > Luftintegration > Transmittere > Tilføj ny**.
Dykkercomputeren begynder at søge og viser en liste over transmittere i nærheden.
- 4 På listen over transmittere skal du vælge det transmitter-id, du vil parre.
Transmitter-id'et er trykt på huset.

Når parringsprocessen er fuldført, vises **Tilsluttet** på dykkercomputerens skærm. Transmitteren begynder at sende data for tanktryk, og den er klar til brug på et dyk. Næste gang transmitteren og dykkercomputeren tændes og er inden for trådløs rækkevidde, opretter de automatisk forbindelse, når du starter et dyk.

Hvis du dykker med en gruppe, kan du parre op til fem Descent T1 transmittere med dykkercomputeren.

Transmitterindstillinger

Du kan tilpasse indstillingerne for parrede transmittere før et dyk.

På den parrede Descent dykkercomputer skal du holde **MENU** nede, vælge **Dyk opsætning > Luftintegration > Transmittere** og vælge en transmitter.

Status: Aktiverer en forbindelse til transmitteren og viser den aktuelle forbindelsesstatus.

Identificer: Afspiller en tone på den valgte parrede transmitter. Det hjælper dig med at identificere transmitteren uden at behøve at se på det transmitter-id, der er trykt på transmitters hus.

Enheder: Indstiller tankens trykenheder. Enheden indstilles som standard til psi, hvis din dybdeindstilling er i fod, og linje, hvis din dybdeindstilling er i meter.

Driftstryk: Indstiller, hvor meget tryk tanken har, når den er fuld. Denne værdi bruges til at bestemme den øvre ende af trykmåleren og til at beregne respiratorisk minutventilation (RMV) for tanke, der bruger psi enheder.

Reservetryk: Indstiller tærskelværdierne for reservetryk og kritiske trykadvarsler, der skal vises på dykkercomputeren.

Rumfang: Giver dig mulighed for at indtaste tankens luftmængde. Du kan bruge indstillingen Nulstil mængde, hvis du flytter transmitteren til en anden størrelse tank.

BEMÆRK: Denne værdi er nødvendig for at beregne det volumetriske luftforbrug ved overfladen (SAC) og respiratorisk minutventilation (RMV) (*Valg af måleenhed for gasforbrugshastighed, side 7*).

SAC/RMV/ATR: Gør det muligt at inkludere transmitteren i estimater for volumetrisk luftforbrug ved overfladen (SAC), respiratorisk minutventilation (RMV) og resterende lufttid (ATR) (*Inkludering af transmittere i beregninger af gasforbrug, side 7*).

Angiv sendestyrke: Giver dig mulighed for at justere strømindsstillingen, hvis transmitteren mister forbindelsen til den parrede dykkercomputer under vandet.

Om: Viser transmitter-id, softwareversion og batteristatus.

Navn: Giver dig mulighed for at angive et navn for transmitteren, der er let at identificere.

Fjern: Giver dig mulighed for at fjerne en parret transmitter.

Dykkerterminologi

Resterende lufttid (ATR): Den tid, du kan forblive på den aktuelle dybde, indtil en opstigning på 9 m/min. (30 fod/min.) medfører opstigning med reservetrykket.

Trykbaseret luftforbrug på overfladen (PSAC): Ændringen i trykket over tid, normaliseret til 1 ATM.

Respiratorisk minutventilation (RMV): Ændringen i gasvolumen ved omgivende tryk over tid.

Volumetrisk luftforbrug ved overfladen (SAC): Ændringen i gasvolumen over tid, normaliseret til 1 ATM.

Valg af parrede transmittere, der skal vises på dine skærbilleder for dykkerdata

Du kan få et hurtigt overblik over to parrede transmittere på det primære dykkerdataskærbillede. Du kan tilpasse, hvilke parrede transmittere der vises på skærmen. Som standard vises den første og den anden transmitter, du parrer.

- 1 På den parrede Descent dykkercomputer skal du holde **MENU** nede.
- 2 Vælg **Dyk opsætning > Luftintegration > Displaykonfiguration**.
- 3 Vælg et felt, som du vil tilpasse.
- 4 Vælg en parret transmitter.

Valg af måleenhed for gasforbrugshastighed

- 1 På den parrede Descent dykkercomputer skal du holde **MENU** nede.
- 2 Vælg **Dyk opsætning > Luftintegration > Displaykonfiguration > Gasforbrugshastighed**.
- 3 Vælg en funktion.

BEMÆRK: Dykkercomputeren kan kun estimere volumetrisk luftforbrug ved overfladen (SAC) eller minutventilation (RMV), hvis beholderens luftmængde er indtastet i dykkercomputeren ([Transmitterindstillinger, side 6](#)). Dykkercomputeren kan estimere trykbaseret luftforbrug ved overfladen (PSAC) med eller uden beholderens luftmængde.

Inkludering af transmittere i beregninger af gasforbrug

Anslået gasforbrug og resterende lufttid beregnes ved hjælp af tankens tryk fra de inkluderede transmittere. Som standard er den første transmitter, som du parrer med din compatible dykkercomputer, inkluderet. Du kan inkludere yderligere parrede transmittere i beregninger af gasforbrug.

- 1 På den parrede Descent dykkercomputer skal du holde **MENU** nede.
- 2 Vælg **Dyk opsætning > Luftintegration > Transmittere**.
- 3 Vælg en parret transmitter.
- 4 Vælg til/fra-tasten **SAC/RMV/ATR** for at inkludere transmitteren i beregninger af gasforbrug.
- 5 Gentag om nødvendigt trin 2 til 4 for at inkludere yderligere parrede transmittere i beregninger af gasforbrug.

Sådan føjes transmitternes dataskærbilleder til en dykkertilstand

Du kan føje transmitternes dataskærbilleder til dataskærmsløjfen for en dykkertilstand.

- 1 På den parrede Descent dykkercomputer skal du holde **MENU** nede.
- 2 Vælg **Aktiviteter og apps**.
- 3 Vælg en dykkertilstand, og vælg indstillingerne for dykkertilstand.
- 4 Vælg **Skærbilleder > Tilføj ny > Transmittere**.

Dykning

Du kan bruge en kompatibel Descent dykkercomputer parret med din Descent T1 transmitter til at starte en dykkeraktivitet. Se *Descent seriens brugervejledning* for at få yderligere oplysninger.

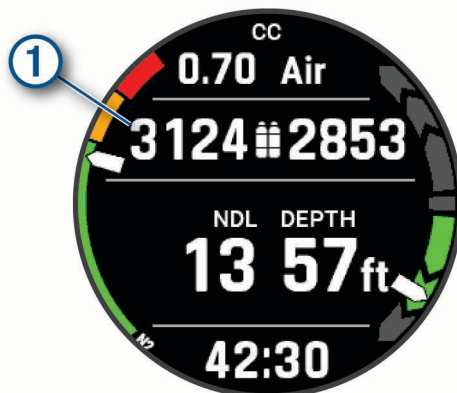
Advarsler i forbindelse med dykning

ADVARSEL

- Denne enhed er kun beregnet til brug af certificerede dykkere.
 - Denne enhed må ikke anvendes som den eneste kilde til trykinformation. Brug altid backupinstrumenter, herunder en dybdemåler, vandtæt trykmanometer og timer eller ur.
 - Sørg for, at du forstår enhedens brug, skærbilleder og begrænsninger. Hvis du har spørgsmål til denne vejledning eller til enheden, skal du altid løse eventuelle uoverensstemmelser eller uklarheder, før du dykker med enheden. Husk altid, at du er ansvarlig for din egen sikkerhed.
 - Dykkecomputeren kan beregne hastigheden af luftforbruget på overfladen (SAC) og den resterende lufttid (ATR). Disse beregninger er et estimat og bør ikke bruges som den eneste informationskilde.
 - Udfør sikkerhedstjek før dykningen, såsom kontrol af, at enheden fungerer korrekt, dens indstillinger, skærmfunktion, batteriniveau, trykket i tanken og bobbeltjek for at sikre, at der ikke er huller i slangerne.
 - Hvis der vises en advarsel for tanktryk eller batteri på dykkercomputeren, skal du afbryde dykket øjeblikkeligt og vende sikkert tilbage til overfladen. Hvis alarmen ignoreres, kan det medføre alvorlig personskade eller dødsfald.
 - Af sikkerhedsmæssige årsager bør du aldrig dykke alene. Dyk med en særligt udpeget makker. Du skal også holde dig sammen med andre i længere tid efter et dyk, da dykkersyge (DCS) kan opstå efter et stykke tid eller udløses af aktiviteter på overfladen.
 - Denne enhed er ikke beregnet til kommercielle eller professionelle dykkeraktiviteter. Den er udelukkende til rekreative formål. Erhvervsmæssige eller professionelle dykkeraktiviteter kan udsætte brugeren for ekstreme dybder eller forhold, som øger risikoen for dykkersyge.
 - Transmitteren er ikke et iltrenset produkt. Brug ikke transmitteren med mere end 40 % ilt.
-

Sådan startes et dyk på en parret Descent dykkercomputer

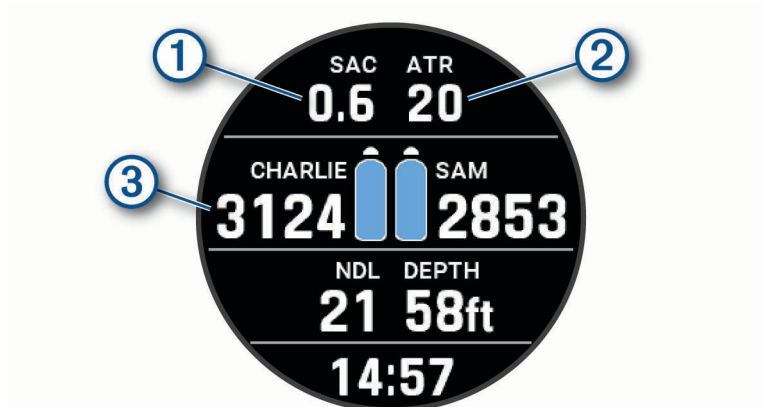
- 1 På den parrede Descent dykkercomputer skal du trykke på **START** på urskiven.
- 2 Vælg en dykkertilstand.
Se brugervejledningen til Descent dykkercomputeren for at få flere oplysninger om understøttede dykkertilstande.
- 3 Tryk på **START**, indtil skærbilledet med primære dykdata vises.
Det primære dykkerdataskærbillede viser op til to parrede transmittere ① (*Valg af parrede transmittere, der skal vises på dine skærbilleder for dykkerdata, side 7*).
BEMÆRK: Du kan bruge dette skærbillede til at bekræfte, at dine parrede transmittere er forbundet til dykkercomputeren, før du starter dit dyk.



- 4 Derefter kan du starte dit dyk.
Aktivitetstimeren starter automatisk, når du når en dybde på 1,2 m. (4 ft.)
- 5 Tryk på **DOWN** for at rulle gennem de ekstra dataskærbilleder.
Når du vender tilbage til overfladen, stopper enheden automatisk og gemmer dykket efter et minut (som standard).
Du skal trykafleaste regulatoren for at sætte transmitteren tilbage til strømsparetilstand.

Visning af transmitterens dataskærbilleder

- 1 Under et dyk skal du trykke på **DOWN** på din parrede Descent dykkercomputer for at få vist transmitterens dataskærbillede.



Det anslåede gasforbrug for de valgte transmittere.

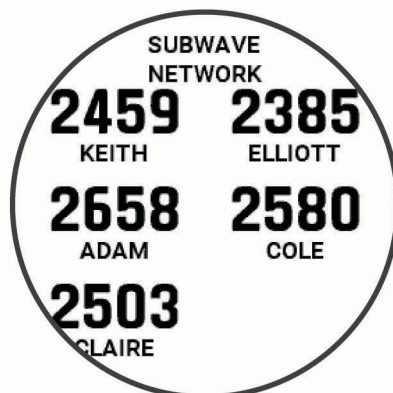
- 1 **BEMÆRK:** Du kan tilpasse de transmittere, der bruges til gasberegninger (*Inkludering af transmittere i beregninger af gasforbrug, side 7*).

- 2 Den anslåede resterende lufttid (ATR) for de valgte transmittere.

Dine primære og sekundære transmittere og deres tanktrykværdier.

- 3 **BEMÆRK:** Du kan tilpasse, hvilke transmittere der vises (*Valg af parrede transmittere, der skal vises på dine skærbilleder for dykkerdata, side 7*).

- 2 Tryk på **START** på transmitterens dataskærbillede for at få vist yderligere parrede transmittere i netværket.



Transmitteralarmer

Alarmmeddelelse	Årsag	Enhedens reaktion
Ingen	Din parrede dykkercomputer har mistet kommunikationen med transmitteren i 30 sekunder.	Tankens trykværdi blinker gult.
%1 er under reserve-trykket.	Trykket i tanken er under reservetrykkets niveau. "%1" erstattes med transmitters navn.	Tankens trykværdi bliver gul. Den parrede dykkercomputer vibrerer og afspiller en advarselstone.
%1 lufttryk er kritisk lavt.	Trykket i tanken er under det kritiske trykniveau. "%1" erstattes med transmitters navn.	Tankens trykværdi blinker rødt. Den parrede dykkercomputer vibrerer og afspiller en advarselstone.
%1 har lavt batteriniveau.	Der er mindre end 20 timers dykkertid tilbage. "%1" erstattes med transmitters navn.	Transmitterens navn blinker LAVT BATTERI, når batteriet er kritisk lavt. Den parrede dykkercomputer vibrerer og afspiller en advarselstone.
INGEN KOMM	Din parrede dykkercomputer har mistet kommunikationen med transmitteren i 60 sekunder.	Transmitterens navn blinker INGEN KOMM, stiplede linjer erstatter tankens trykværdi, og tankens trykværdi blinker rødt. Den parrede dykkercomputer vibrerer og afspiller en advarselstone, hvis forbindelsesalarmer er aktiveret.

Aktivering af alarmer for mistet transmitter

Din parrede dykkercomputer kan miste kommunikation med transmitteren, når transmitteren er uden for rækkevidde, når transmittersignalet blokeres af din krop eller af en anden dykker, og når transmitteren mister batteristrøm. Du kan aktivere en alarm, der giver dig besked, når din parrede dykkercomputer har mistet kommunikationen med transmitteren i 60 sekunder.

- 1 Hold **MENU** nede på den parrede dykkercomputer.
- 2 Vælg **Dyk opsætning > Luftintegration > Tilslutningsvarsel**.

Enhedsoplysninger

Udskiftning af Descent T1 batteriet

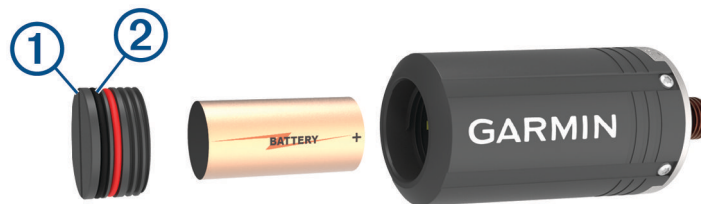
BEMÆRK

Du bør kun købe et nyt batteri fra en kvalitetsproducent og en velrenommeret forhandler. Brug af batterier af lav kvalitet kan resultere i dårlig produktydelse og reduceret batterilevetid, især ved lave temperaturer. Brug ikke genopladelige batterier. Genopladelige batterier kan have en højere spændingsspecifikation og kan forårsage permanent skade på enheden.

For at udskifte batteriet skal du bruge en mønt eller en flad skruetrækker, et nyt 3 V CR123A-litumbatteri og vandtæt silikonefedt. Du skal muligvis også bruge et ekstra batteridæksel.

Transmitteren strømforsynes af et 3 V CR123A-litumbatteri. Der medfølger et forudinstalleret batteri. Du skal omhyggeligt følge instruktionerne for udskiftning af batteriet for at bevare transmitterens vandtæthed.

1 Sæt en mønt eller en flad skruetrækker ind i åbningen ①, og drej mod uret for at skrue batteridækslet af.



2 Fjern batteridækslet og batteriet.

3 Sæt det nye batteri i transmitteren med den positive pol vendt mod transmitteren og den negative pol mod batteridækslet.

4 Efterse begge pakninger ② for at kontrollere, at de er rene, ubeskadigede og sidder korrekt i rillerne.

Hvis pakningerne ser slidte eller beskadigede ud, kan du købe et nyt sæt med batteridæksel, pakninger og silikonefedt. Gå til Descent T1 produktsiden på garmin.com for at købe tilbehør.

5 Påfør et tyndt lag vandtæt silikonefedt på begge pakninger.

6 Sæt batteridækslet tilbage i transmitteren, og stram det helt.

Vedligeholdelse af enheden

BEMÆRK

Tag ikke fat i regulatoren eller transmitteren for at bevæge, bære eller justere luftbeholderen.

Afmonter ikke sikkerhedsproppen fra transmitterens bund.

Brug ikke en skarp genstand til at fjerne batteriet.

Undgå kemiske rengøringsmidler, opløsnings- og insektmidler, der kan beskadige plastikkomponenterne og overfladebehandlingen.

Rengør enheden grundigt med rent vand efter udsættelse for klor, saltvand, solcreme, makeup, alkohol eller andre skrappe kemikalier. Lang tids udsættelse for disse stoffer kan skade kabinettet.

Undgå hårde stød og hårdhændet behandling, da det kan reducere produktets levetid.

Du må ikke opbevare enheden på steder, hvor den kan blive udsat for ekstreme temperaturer i længere tid, da det kan føre til permanente skader på den.

Afbryd brugen, hvis enheden bliver beskadiget, eller hvis den opbevares ved en temperatur uden for det angivne temperaturinterval for opbevaring.

Fortsæt ikke brugen, hvis der trænger vand ind i batterirummet. Selv små mængder vand kan forårsage korrosion af de elektriske kontakter.

Sådan rengøres transmitteren

- 1 Efter hvert dyk skal du skylle transmitteren med rent vand for at fjerne salt og snavs.
- 2 Rengør om nødvendigt transmitteren med en blød klud.

Specifikationer

Batteri	3 V CR123A litium
Batterilevetid	Op til 100 timer
Gevindtype	$7/16$ tommer (20 UNF)
Normal driftstemperatur	Fra -20 til 60°C (fra -4 til 140°F)
Driftstemperatur under vand	Fra 0 til 40°C (fra 32 til 104°F)
Opbevaringstemperatur	Fra -30 til 70°C (fra -22 til 158°F)
Trådløs frekvens	2,4 GHz ved 0 dBm
Rækkevidde for overfladetransmission (ANT trådløs teknologi)	Op til 10 m (33 ft)
Rækkevidde for undervandstransmission (ekkolod)	Op til 10 m (33 ft)
Vandtæthedsklasse	11 ATM ¹
Trykklasse	300 bar (4351 psi)
Inspektionsinterval	Efterse delene for skader før hvert brug. Udskift dele efter behov. ²

Sådan får du flere oplysninger

Du finder flere oplysninger om dette produkt på Garmin® webstedet.

- Gå til support.garmin.com for at finde flere vejledninger, artikler og softwareopdateringer.
- Gå til buy.garmin.com, eller kontakt din Garmin forhandler for at få oplysninger om valgfrit tilbehør og reservedele.

¹ Enheden tåler tryk svarende til en dybde på 110 m. Du kan finde flere oplysninger på garmin.com/waterrating.

² Bortset fra normal slidage påvirkes ydeevnen ikke af ældning.

Fejlfinding

Opdatering af transmittersoftwaren ved hjælp af din Descent dykkercomputer

Før du kan opdatere softwaren, skal du parre din Descent T1 transmitter med en kompatibel Descent dykkercomputer.

- 1 Vælg en funktion for at synkronisere din dykkercomputer:
 - Synkroniser din dykkercomputer med Garmin Dive™ appen.
 - Slut dykkercomputeren til computeren ved hjælp af USB-kablet, og synkroniser med Garmin Express™ applikationen.

Garmin Dive og Garmin Express søger automatisk efter softwareopdateringer. Når du synkroniserer med Garmin Express, anvendes opdateringen straks på din dykkercomputer. Når du synkroniserer med Garmin Dive, bliver du bedt om at anvende opdateringen på et senere tidspunkt.
- 2 Montér transmitteren på førstetrinsregulatoren (*Montering af transmitteren på tankregulatoren, side 3*).
- 3 Åbn tankventilen gradvist for at sætte førstetrinsregulatoren under tryk.
Når transmitteren registrerer tryk, vækkes den fra strømsparetilstand og afspiller en tone.
- 4 På den parrede Descent dykkercomputer skal du holde **MENU** nede, vælge **Dyk opsætning > Luftintegration > Transmittere**, og vælge din transmitter.
- 5 Vent på, at transmitteren opretter forbindelse til din dykkercomputer.
Tilsluttet vises på dykkercomputerens skærm.
- 6 Vælg **Softwareopdatering**.
BEMÆRK: Det kan tage op til et minut for denne indstilling at blive vist, mens dykkercomputeren fastslår transmittersoftwareversion og batteristatus.
- 7 Bekræft transmitter-id'et, når du bliver bedt om det.
Transmitter-id'et er trykt på huset.
- 8 Hold dykkercomputeren i nærheden af transmitteren, indtil softwareopdateringen er fuldført.

Min transmitter og mit ur mister forbindelsen under vandet

Hvis dit ur og din transmitter kommunikerer på land, men mister forbindelsen under vandet, kan du prøve disse tip.

- Øg transmitters strømindstilling (*Justering af transmitters strømindstilling, side 14*).
- Montér transmitteren på en højtryksslangeforlængelse for at forbedre sigtelinjen mellem transmitteren og uret (*Montering af transmitteren på en højtryksslangeforlængelse, side 4*).
- Følg de medfølgende tips til transmitters placering for at opnå den bedste sigtelinje mellem uret og transmitteren (*Tip til transmitterposition, side 2*).

Justering af transmitters strømindstilling

BEMÆRK: Hvis du øger strømindstillingen, øges den hørbare støj fra transmitteren, og batteriets levetid reduceres.

- 1 Hold **MENU** nede.
- 2 Vælg **Dyk opsætning > Luftintegration > Transmittere**.
- 3 Vælg en parret transmitter.
- 4 Vælg **Angiv sendestyrke**.
- 5 Indtast transmitter-id.
BEMÆRK: Transmitter-id'et er trykt på huset.
- 6 Vælg en funktion.

Batteriet i min transmitter aflades hurtigt

Hvis transmitterens batteri aflades hurtigere end den forventede batterilevetid (*Specifikationer, side 13*), skal du sørge for, at transmitteren vender tilbage til strømsparetilstand efter et dyk.

Når du vender tilbage til overfladen efter et dyk, skal du trykaflaste regulatoren.

Den monterede transmitter går i strømsparetilstand efter to minutter.

Min transmitter udsender en hørbar lyd, mens jeg dykker

Transmitteren udsender en hørbar lyd, når den sender data over Subwave™ ekkolodsnetværket under normal drift. Ekkolodssignaler er tydelige under dykning, og fordi lyden bevæger sig bedre gennem vand end radiobølger, har Subwave ekkolodsnetværket et større område end traditionelle radiobaserede produkter.

Subwave ekkolodsnetværket bruger et lavere strømsignal (1 W til 10 W) end traditionelle marineekkolodssystemer (ca. 1000 W). Test har ikke givet tegn på nogen forstyrrelse af havlivet.

Du kan reducere effektindstillingen for at reducere den hørbare lyd fra transmitteren (*Justering af transmitterens strømindstilling, side 14*).

Indeks

B

batteri **12**
udskiftning **12**

D

data, skærbilleder **7, 10**
dykning **7, 9–11**

F

fejlfinding **11, 13–15**

I

indstillinger **6, 7, 11**
isætning **2–4**

P

parre **6**

R

rengøre enhed **12**

S

specifikationer **13**

T

tilbehør **13**

U

udskiftning af batteriet **12**

V

vedligeholdelse af enheden **13**

