

GARMIN®



Dēzl™ HEADSET 110 / 210

Manual del usuario

© 2024 Garmin Ltd. o sus subsidiarias

Todos los derechos reservados. De acuerdo con las leyes de copyright, este manual no podrá copiarse, total o parcialmente, sin el consentimiento por escrito de Garmin. Garmin se reserva el derecho a cambiar o mejorar sus productos y a realizar modificaciones en el contenido de este manual sin la obligación de comunicar a ninguna persona u organización tales modificaciones o mejoras. Visita www.garmin.com para ver actualizaciones e información adicional sobre el uso de este producto.

Garmin® y el logotipo de Garmin son marcas comerciales de Garmin Ltd. o sus subsidiarias, registradas en Estados Unidos y otros países. Estas marcas comerciales no se pueden utilizar sin la autorización expresa de Garmin.

dēzl™ es una marca comercial de Garmin Ltd. o sus subsidiarias. Esta marca comercial no se podrá utilizar sin autorización expresa de Garmin.

La marca y el logotipo de BLUETOOTH® son propiedad de Bluetooth SIG, Inc., y se utilizan bajo licencia por Garmin. USB-C® es una marca comercial registrada de USB Implementers Forum.

Contenido

Primeros pasos.....	1
Descripción general del dispositivo.....	1
Cargar el dispositivo.....	3
Encender y apagar los auriculares.....	3
Usar la cancelación activa de ruido y el modo sonido ambiente.....	4
Controles del micrófono.....	4
Usar la linterna.....	5
Controlar el contenido multimedia.....	6
Controlar llamadas telefónicas.....	6
Extraer un auricular.....	7
Instalar el soporte de gancho.....	7
Vincular tu smartphone.....	8
Funciones del asistente de voz.....	9
Sugerencias para utilizar los comandos de voz.....	9
Iniciar la navegación activada por voz de Garmin.....	10
Usar el asistente de voz del smartphone.....	11
Configuración.....	11
Mantenimiento del dispositivo.....	11
Actualizar el software mediante la aplicación Garmin dēzl.....	11
Departamento de asistencia de Garmin.....	11
Realizar el cuidado del dispositivo.....	12
Información del dispositivo.....	13
LED de estado.....	13
Especificaciones.....	13
Solución de problemas.....	14
La batería de los auriculares no se carga.....	14
Los comandos de voz "OK Garmin" no funcionan.....	14
Los canales de audio izquierdo y derecho están invertidos.....	14
Restablecer los auriculares a la configuración predeterminada de fábrica.....	14

Primeros pasos

⚠ ADVERTENCIA

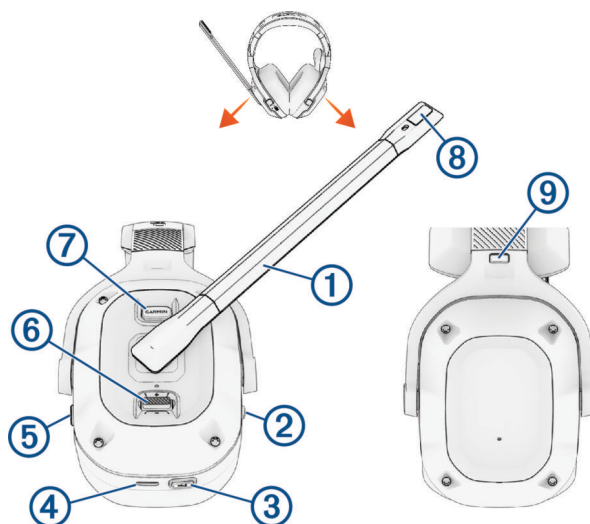
Consulta la guía *Información importante sobre el producto y tu seguridad* que se incluye en la caja del producto y en la que encontrarás advertencias e información importante sobre el producto.



⚠ ADVERTENCIA

Si escuchas el dispositivo o los auriculares a un volumen demasiado alto puedes dañarte permanentemente los oídos o perder audición. Si notas pitidos en el oído o escuchas las voces apagadas, deja de escuchar el dispositivo y acude a tu médico.

Este dispositivo se ha diseñado para aumentar el conocimiento de la situación si se usa de forma correcta. Sin embargo, si no se usa adecuadamente, el dispositivo o la pantalla a la que esté conectado podrían distraer al usuario, lo que podría ocasionar accidentes que provocasen graves daños personales o incluso la muerte. Mantén siempre la atención en el entorno y no mires fijamente la pantalla conectada ni dejes que el dispositivo te distraiga. Centrar tu atención en el dispositivo o la pantalla conectada podría impedirte evitar obstáculos o peligros.

Descripción general del dispositivo



① Brazo del micrófono	<p>Mueve el micrófono a la posición vertical para silenciar el micrófono y apagar la linterna.</p> <p>Mueve el brazo del micrófono hacia la izquierda o hacia la derecha para activar el micrófono y cambiar la orientación de los auriculares.</p>
② Conmutador de encendido y Bluetooth®	<p>Muévelo a la posición central () para encender los auriculares.</p> <p>Muévelo hacia  para acceder al modo de vinculación Bluetooth.</p> <p>Muévelo hacia la posición más baja para apagar los auriculares.</p>
③ Botón de la linterna	<p>Púlsalo para alternar entre los distintos modos de la linterna.</p> <p>Mantenlo pulsado para apagar la linterna.</p>
④ Puerto de alimentación USB-C®	<p>Conecta un cable de alimentación USB-C para cargar los auriculares.</p>
⑤ Botón ANC	<p>Púlsalo para alternar entre los distintos modos de cancelación activa del ruido.</p>
⑥ Control	<p>Muévelo hacia arriba para subir el volumen.</p> <p>Muévelo hacia abajo para bajar el volumen.</p> <p>Mantenlo hacia arriba para pasar a la siguiente pista de audio.</p> <p>Mantenlo hacia abajo para volver a la pista de audio anterior.</p> <p>Púlsalo para reproducir contenido multimedia, pausar o reanudar la reproducción.</p> <p>Púlsalo para responder a las llamadas entrantes o cambiar a una segunda llamada.</p> <p>Mantenlo pulsado para colgar una llamada.</p>
⑦ Botón de Garmin®	<p>Púlsalo para activar los comandos de voz OK Garmin con un dispositivo de navegación vinculado.</p> <p>Mantenlo pulsado para activar el asistente de voz del teléfono.</p>
⑧ LED de la linterna	
⑨ Botón de liberación del auricular	<p>Púlsalo para retirar el auricular (solo los dēzl Headset 210).</p>

Cargar el dispositivo

⚠ ADVERTENCIA

Este dispositivo contiene una batería de ion-litio. Consulta la guía *Información importante sobre el producto y tu seguridad* que se incluye en la caja del producto y en la que encontrarás advertencias e información importante sobre el producto.

NOTA: el dispositivo no se carga si se encuentra fuera del rango de temperaturas aprobado (*Especificaciones, página 13*).

- 1 Conecta el extremo pequeño del cable USB en el puerto USB de los auriculares.



- 2 Conecta el extremo grande del cable USB a una fuente de alimentación, como un cargador USB de pared o el puerto USB de un ordenador.
- 3 Carga por completo el dispositivo.

El LED de estado parpadea en verde durante la carga. El LED de estado permanece en verde cuando la carga se completa.

Encender y apagar los auriculares

- Para encender los auriculares, mueve el conmutador de encendido ① a la posición central.



- Para apagar los auriculares, mueve el conmutador de encendido a la posición inferior.

Usar la cancelación activa de ruido y el modo sonido ambiente

La cancelación activa de ruido filtra el ruido de fondo de tu entorno. El modo sonido ambiente filtra los sonidos de fondo en los auriculares para que puedas escucharlos.

NOTA: no se puede utilizar la cancelación activa de ruido mientras los auriculares se están cargando.

- 1 Para activar la cancelación activa de ruido, pulsa **ANC** ①.



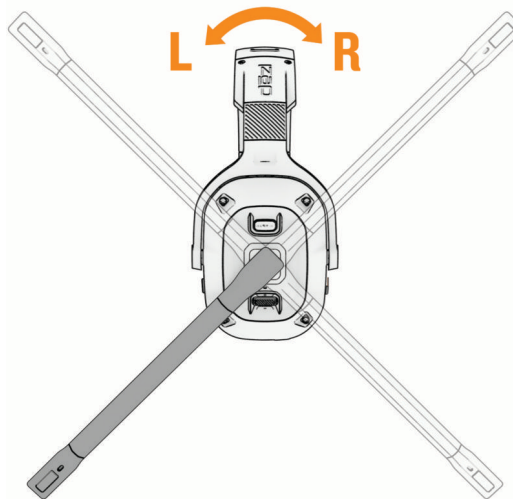
Se reproduce un tono y se enciende el LED de ANC.

- 2 Para activar el modo sonido ambiente, pulsa **ANC** por segunda vez.
Se reproduce un tono y se activa el modo sonido ambiente.
- 3 Para desactivar la cancelación de ruido activa, pulsa **ANC** una tercera vez.
Se reproduce un tono y el LED de ANC se apaga.

Controles del micrófono

Puedes mover el brazo del micrófono hacia cualquier lado para activarlo. Si tienes un modelo de auriculares estéreo, la orientación izquierda y derecha de los auriculares se ajusta automáticamente para adaptarse a la dirección del brazo del micrófono. Puedes mover el brazo del micrófono hacia arriba hasta que quede en vertical para silenciar el micrófono.

SUGERENCIA: si recibes una llamada mientras el micrófono está silenciado, puede mover el brazo del micrófono hacia delante para responder a la llamada automáticamente.



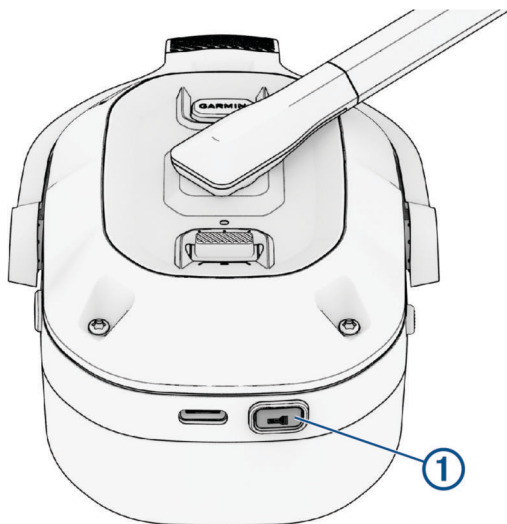
Usar la linterna

ADVERTENCIA

El dispositivo cuenta con una linterna integrada que puede emitir luz con distintos niveles de brillo. Consulta con tu médico si padeces epilepsia o sensibilidad a las luces brillantes.

Usa la linterna con moderación al conducir en condiciones de oscuridad o poca luz, ya que este uso puede provocar una pérdida momentánea de la visión mientras los ojos se acostumbran al cambio de brillo a tu alrededor.

- 1 Mueve el micrófono hacia delante.
- 2 Pulsa el botón de la linterna ①.

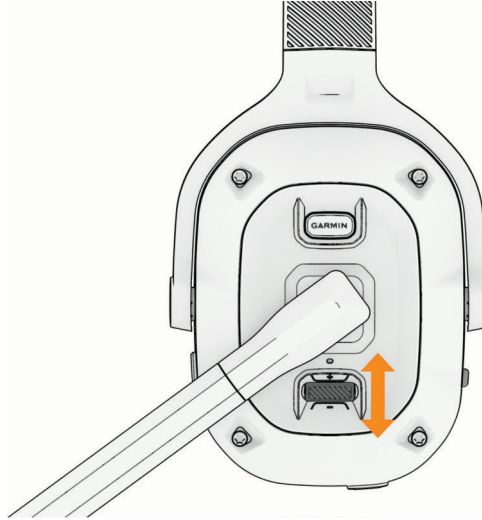


La linterna se encenderá.

- 3 Selecciona una opción:
 - Para alternar entre los distintos modos de iluminación y colores disponibles, pulsa el botón de la linterna.
 - Para apagar la linterna, mueve el micrófono hacia arriba hasta que se encuentre en posición vertical o mantén pulsado el botón de la linterna durante 2 segundos.

Controlar el contenido multimedia

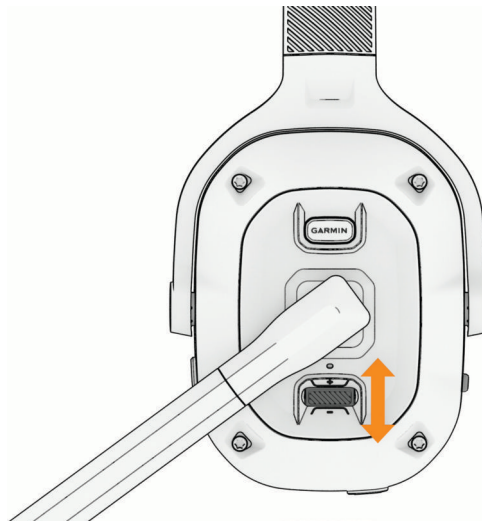
Puedes utilizar el control para controlar el volumen de los auriculares y la reproducción de música. Puedes moverlo hacia arriba y hacia abajo, y pulsarlo como un botón.



- Para subir o bajar el volumen multimedia, mueve el control hacia arriba o hacia abajo.
- Para reproducir la siguiente pista de audio, mantén hacia arriba el control.
- Para reproducir la pista de audio anterior, mantén hacia abajo el control.
- Para reproducir, pausar o reanudar la reproducción de audio, pulsa el control.

Controlar llamadas telefónicas

Puedes utilizar los controles de los auriculares para responder, colgar o poner en espera llamadas entrantes del smartphone vinculado. Puedes moverlo hacia arriba y hacia abajo, y pulsarlo como un botón.



- Para subir o bajar el volumen, mueve el control hacia arriba o hacia abajo.
- Para responder a las llamadas entrantes del smartphone vinculado, coloca el micrófono hacia delante o pulsa el control.
- Para cancelar una llamada saliente, pulsa el control mientras la llamada esté en curso.
- Para responder a una segunda llamada y poner la primera llamada en espera, pulsa el control.
- Para transferir audio al smartphone, mantén pulsado el control durante una llamada activa.
- Para colgar una llamada, pulsa el control.
- Para rechazar una llamada entrante, mantén pulsado el control.

- Para alternar entre dos llamadas activas, mantén pulsado el control.

Extraer un auricular

Puedes extraer un auricular de los auriculares estéreo para mantener una oreja libre mientras conduces.

NOTA: el auricular extraíble solo está disponible en los dēzl Headset 210.

- 1 Mantén pulsado el botón de liberación ① del auricular.

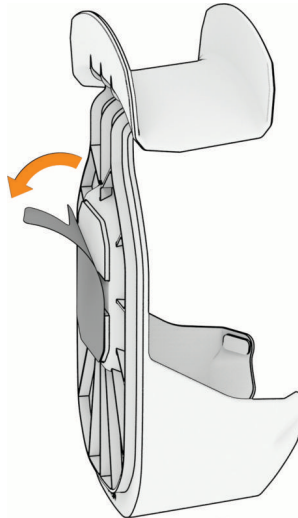


- 2 Tira del auricular para extraerlo.

Instalar el soporte de gancho

Puedes instalar el soporte de gancho para colgar los auriculares cuando no los estés utilizando.

- 1 Limpia la ubicación de montaje con agua o alcohol isopropílico y un paño que no suelte pelusa.
La ubicación de montaje debe estar libre de polvo, cera, aceites o revestimientos.
- 2 Retira la película protectora del adhesivo de la parte posterior del soporte de gancho.



3 Presiona el soporte de gancho contra la superficie de montaje y aplica presión durante 30 segundos.



4 Espera al menos una hora antes de utilizar el soporte de gancho.

Puedes colgar los auriculares en el soporte de gancho. Si los auriculares tienen un auricular extraíble, puedes colocarlo en el compartimento situado en el centro del soporte de gancho.



Vincular tu smartphone

Puedes conectar tus auriculares dēzl a tu smartphone y a la aplicación dēzl. También puedes vincular la aplicación dēzl con un dispositivo de navegación Garmin dēzl compatible para activar la navegación avanzada activada por voz de Garmin a través de los auriculares. Puedes descargar la aplicación dēzl en la tienda de aplicaciones de tu smartphone o desde garmin.com/dezlapp.

NOTA: si vas a utilizar los auriculares con un dispositivo de navegación para caravanas Garmin compatible, también puedes vincular los auriculares con la aplicación Garmin Drive™. Puedes descargar la aplicación Garmin Drive en la tienda de aplicaciones de tu smartphone o desde garmin.com/driveapp.

- 1** Desde la tienda de aplicaciones de tu smartphone, instala la aplicación dēzl.
- 2** Enciende los auriculares dēzl y acércalos al smartphone a 3 m (10 ft) al menos.
- 3** En tu smartphone, abre la aplicación dēzl.

- 4 En los auriculares, mantén pulsado  ① hasta que el LED azul parpadee.



- 5 En la aplicación dēzl, selecciona **Garmin dēzl Headset**.
- 6 Sigue las instrucciones que aparecen en la pantalla del smartphone para terminar de configurar los auriculares.

Aparece el panel de control principal de la aplicación. Una vez que los dispositivos se hayan vinculado, se conectarán automáticamente cuando estén encendidos y se encuentren dentro del radio de alcance.

Funciones del asistente de voz

NOTA: las funciones del asistente de voz no están disponibles para todos los idiomas y las regiones.

Las funciones del asistente de voz te permiten utilizar tu smartphone o un dispositivo de navegación Garmin compatible mediante palabras y comandos.

Sugerencias para utilizar los comandos de voz

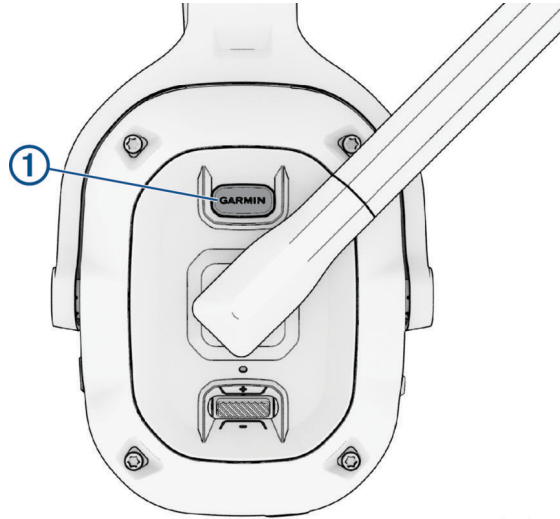
- Habla con un tono claro.
- Responde a las indicaciones de voz del dispositivo cuando sea necesario.
- Si no recibes ninguna respuesta útil, intenta reformular la solicitud.

Iniciar la navegación activada por voz de Garmin

Para utilizar las funciones de navegación activada por voz a través de los auriculares, debes vincular los auriculares y el dispositivo de navegación dēzl compatible con la aplicación dēzl en el smartphone.

Puedes vincular los auriculares y un dispositivo de navegación dēzl compatible con la aplicación dēzl para activar las funciones de navegación activada por voz de Garmin. Puedes recibir indicaciones de navegación a través de los auriculares y utilizar comandos de voz para controlar el dispositivo de navegación mientras mantienes las manos en el volante.

- Pulsa **GARMIN** ① y formula una solicitud con la voz.



Por ejemplo, puedes decir cosas como estas:

- *Llévame a casa.*
- *¿Dónde está la biblioteca?*

Realizar una llamada telefónica con los auriculares

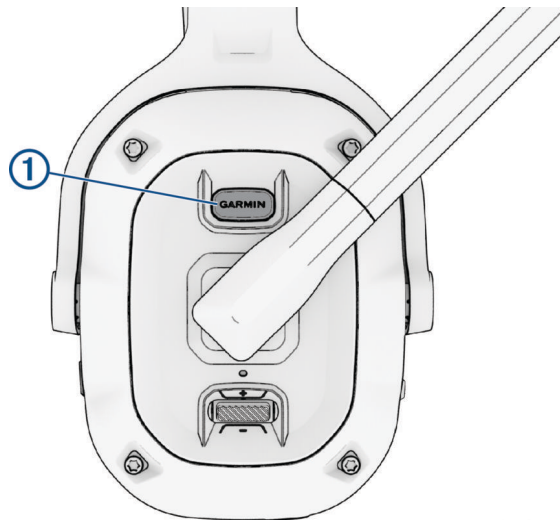
Puedes utilizar los auriculares para llamar a un contacto de la agenda telefónica del smartphone vinculado.

- 1 Mueve el micrófono hacia delante.
- 2 Pulsa **GARMIN**.
- 3 Di *Llama* seguido del nombre del contacto.
Por ejemplo, puedes decir *Llama a mamá*..

Usar el asistente de voz del smartphone

Puedes activar el asistente de voz de tu smartphone con los auriculares dēzl.

- Mantén pulsado **GARMIN** ① durante al menos dos segundos.



Se reproducirá un tono y se activará el asistente de voz del smartphone.

Configuración

Utiliza la aplicación dēzl para configurar los ajustes de tus auriculares dēzl. No obstante, antes deberás emparejar los auriculares con la aplicación dēzl ([Vincular tu smartphone, página 8](#)).

En la aplicación dēzl, selecciona Configuración.

Ecualizador: permite configurar el filtro de audio de los auriculares para potenciar o reducir algunas frecuencias de audio. Por ejemplo, puedes configurar los auriculares para que potencien los graves o las voces.

Standby: permite establecer el periodo de tiempo durante el que los auriculares permanecen encendidos mientras no se usan.

Cancelación de ruido: activa la cancelación activa de ruido o el modo sonido ambiente.

Versión: muestra la versión de software de los auriculares.

Buscar actualizaciones: permite buscar actualizaciones de software de los auriculares. La aplicación dēzl envía las actualizaciones a los auriculares automáticamente, siempre y cuando los auriculares estén conectados al smartphone.

Ayuda: abre un enlace al departamento de asistencia de Garmin.

Borrar dispositivo de la lista: elimina la información de vinculación de la aplicación dēzl.

Mantenimiento del dispositivo

Actualizar el software mediante la aplicación Garmin dēzl

Si hay una actualización disponible, la aplicación dēzl la enviará automáticamente a los auriculares.

La próxima vez que enciendas los auriculares, te avisarán de que se está instalando una actualización.

No apagues los auriculares mientras se instala la actualización.

Una vez finalizada la actualización, los auriculares se reiniciarán y funcionarán con normalidad.

Departamento de asistencia de Garmin

Visita support.garmin.com para obtener ayuda e información, como manuales de producto, preguntas frecuentes, vídeos y atención al cliente.

Realizar el cuidado del dispositivo

AVISO

Evita el uso inadecuado y los golpes, ya que esto podría reducir la vida útil del producto.

No utilices un objeto afilado para limpiar el dispositivo.

No utilices disolventes, productos químicos ni insecticidas que puedan dañar los componentes plásticos y acabados.

No guardes el dispositivo en lugares en los que pueda quedar expuesto durante periodos prolongados a temperaturas extremas, ya que podría sufrir daños irreversibles.

Limpieza de la carcasa externa

AVISO

No utilices disolventes ni productos químicos que puedan dañar los componentes plásticos.

- 1 Limpia la carcasa externa del dispositivo con un paño humedecido en una solución suave de detergente.
- 2 Seca el dispositivo.

Limpieza del puerto USB

- 1 Apaga el dispositivo y desconéctalo de la fuente de alimentación.
- 2 Limpia el puerto USB con un paño limpio y suave que no suelte pelusa o un bastoncillo.
NOTA: si es necesario, humedece ligeramente el paño o el bastoncillo con alcohol isopropílico.
- 3 Deja que el dispositivo se seque completamente antes de conectarlo a la alimentación.

Información del dispositivo

LED de estado

El LED de ANC ① y el LED de encendido y Bluetooth ② muestran el estado de los auriculares.



Actividad del LED de ANC	Estado
Blanco	La cancelación activa de ruido está activada.
Apagado	La cancelación activa de ruido está desactivada.

Actividad del LED de encendido y Bluetooth	Estado
Azul	Los auriculares están conectados a un dispositivo Bluetooth.
Parpadeo en azul	Los auriculares se encuentran en modo de vinculación por Bluetooth.
Blanco	Los auriculares están encendidos y funcionan con normalidad.
Parpadeo en verde	Los auriculares se están cargando.
Verde	Los auriculares están totalmente cargados.
Parpadeo en rojo	El nivel de batería de los auriculares es bajo.
Rojo	El software de los auriculares ha detectado un error o un problema.
Apagado	Los auriculares están apagados o no reciben alimentación.

Especificaciones

Rango de temperatura de funcionamiento	De -20 °C a 60 °C (de -4 °F a 140 °F)
Rango de temperatura de carga	De 0 °C a 45 °C (de 32 °F a 113 °F)
Voltaje de entrada	De 4,75 a 5,25 V de CC, 60 mA

Solución de problemas

La batería de los auriculares no se carga

- Comprueba que los auriculares reciben alimentación del cable USB conectado.
El LED de estado parpadea en verde mientras se cargan los auriculares.
- Revisa el LED de alimentación ([LED de estado, página 13](#)).
Si el LED se ilumina en rojo fijo, significa que los auriculares han detectado un error o un problema que impide que la batería se cargue.

Los comandos de voz "OK Garmin" no funcionan

Si has vinculado el smartphone con los auriculares pero algunas funciones no funcionan, puedes seguir estos pasos para resolver el problema.

- En la tienda de aplicaciones de tu smartphone, actualiza la aplicación dēzl a la versión más reciente.
- Comprueba que la aplicación dēzl del smartphone está vinculada tanto con los auriculares como con un dispositivo de navegación dēzl compatible.

Los canales de audio izquierdo y derecho están invertidos

Los auriculares dēzl determinan automáticamente la orientación de los canales de audio en función de la última posición del brazo del micrófono.

Enciende los auriculares y coloca el brazo del micrófono hacia delante.

Los canales de audio se restablecerán automáticamente.

Restablecer los auriculares a la configuración predeterminada de fábrica

Puedes restablecer los auriculares a la configuración predeterminada de fábrica. Al restablecer los auriculares, se borrarán todos los datos.

- 1 Enciende los auriculares.
- 2 Mantén pulsados los botones **GARMIN** y **ANC** durante cinco segundos.

Los LED parpadearán mientras se reinician los auriculares.

