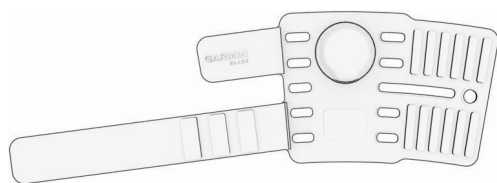


GARMIN®

BLAZE™

Sistemul de monitorizare a sănătății ecvine



Manual
de
utilizare

Cuprins

	Cum obțineți mai multe informații.....	11	
Introducere.....	3	Depanare.....	12
Începerea utilizării Blaze™ Sistemul de monitorizare a sănătății ecvine.....	3	Sfaturi pentru un puls neregulat.....	12
Prezentare generală a dispozitivului.....	3	Este ceasul meu Garmin® compatibil cu senzorul Blaze™?.....	12
LED senzor.....	4	Telefonul meu nu se conectează la dispozitiv.....	12
Încărcarea dispozitivului.....	4	Senzorul Blaze™ nu răspunde.....	12
Instalarea senzorului în banda pentru coadă.....	4	Nu pot selecta senzorul pentru o activitate.....	12
Fixarea benzii pentru coadă pe cal.....	5	Repornirea senzorului.....	12
Indicații privind potrivirea protecției pentru coadă.....	6	Resetarea senzorului.....	12
		Cum verific nivelul bateriei?.....	12
		Eliminarea unui senzor.....	12
Instrucțiuni privind sistemul de monitorizare a sănătății ecvine Blaze™	8		
Senzorul Blaze™ și aplicația Blaze.....	8		
Asocierea dispozitivului Blaze™ cu telefonul.....	8		
Configurarea unui profil pentru calul dvs.....	8		
Începerea unei activități în aplicația Blaze™	8		
Observarea unei activități în aplicația Blaze™	9		
Denumirea unui senzor.....	9		
Senzorul Blaze™ și ceasul Garmin®	9		
Descărcarea funcțiilor Connect IQ™	9		
Asocierea senzorului Blaze™ cu ceasul.....	9		
Începerea unei activități pe ceas.....	9		
Informații dispozitiv	10		
Specificații.....	10		
Informações de Radiocomunicação.....	0		
Întreținerea dispozitivului.....	10		
Curățarea dispozitivului.....	10		
Sfaturi pentru curățare și depozitare.....	10		
Actualizări ale produsului.....	11		
Actualizarea software-ului dispozitivului cu ajutorul aplicației Blaze™	11		

Introducere

⚠ AVERTISMENT

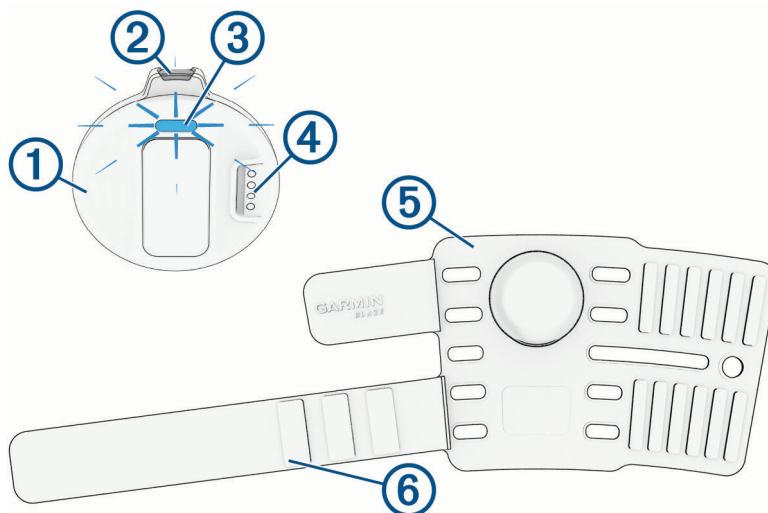
Consultați ghidul *Informații importante privind siguranța și produsul* din cutia produsului pentru a afla datele de siguranță și alte informații importante despre produs.

Consultați întotdeauna medicul veterinar înainte de a utiliza un monitor cardiac sau înainte de a începe sau modifica orice program de antrenament.

Începerea utilizării Blaze™ Sistemul de monitorizare a sănătății ecvine

- 1 Încărcați dispozitivul (*Încărcarea dispozitivului*, pagina 4).
- 2 Porniți dispozitivul (*Prezentare generală a dispozitivului*, pagina 3).
- 3 Asociați dispozitivul cu aplicația Blaze de pe telefon (*Asocierea dispozitivului Blaze™ cu telefonul*, pagina 8).
Aplicația vă permite să vă gestionați caii și senzorii, să începeți o activitate și să observați activitățile în timp real.
- 4 Căutați actualizări (*Actualizări ale produsului*, pagina 11).
Pentru cea mai bună experiență de navigare, este recomandat să păstrați actualizat software-ul de pe dispozitivul dvs. Actualizările software oferă modificări și îmbunătățiri legate de confidențialitate, securitate și funcționalitate.
- 5 Instalați senzorul în banda pentru coadă (*Instalarea senzorului în banda pentru coadă*, pagina 4).
- 6 Fixați banda pentru coadă pe cal (*Fixarea benzii pentru coadă pe cal*, pagina 5).
- 7 Începeți o activitate (*Începerea unei activități în aplicația Blaze™*, pagina 8).

Prezentare generală a dispozitivului



① Senzor	Introduceți senzorul în banda pentru coadă (<i>Instalarea senzorului în banda pentru coadă</i> , pagina 4).
② Butonul dispozitivului	Apăsați și eliberați rapid pentru a porni senzorul. Țineți apăsat pentru a opri senzorul. Apăsați de trei ori și apoi țineți apăsat pentru a reseta senzorul (<i>Resetarea senzorului</i> , pagina 12).
③ LED de stare	Indică starea senzorului (<i>LED senzor</i> , pagina 4).
④ Port de încărcare	Conectați cablul USB pentru a încărca senzorul (<i>Încărcarea dispozitivului</i> , pagina 4).

⑤ Bandă pentru coadă	Fixați banda pentru coadă pe cal (<i>Fixarea benzii pentru coadă pe cal, pagina 5</i>).
⑥ Curea de extensie	Înfășurați cureaua de extensie în jurul benzii pentru coadă (<i>Fixarea benzii pentru coadă pe cal, pagina 5</i>).

LED senzor

Activitate LED	Stare
Luminează albastru intermitent lent	Senzorul este pornit.
Luminează albastru intermitent rapid	Senzorul este în modul de asociere.
Verde intermitent	Senzorul comunică cu un telefon sau ceas.
Verde continuu	Senzorul este în încărcător și este complet încărcat.
Luminează galben intermitent lent	Senzorul se încarcă.
Luminează roșu intermitent lent	A apărut o eroare sau bateria poate fi extrem de descărcată. Încărcați senzorul și resetați-l dacă problema persistă (<i>Resetarea senzorului, pagina 12</i>).
Roșu continuu	Senzorul este în modul de resetare (<i>Resetarea senzorului, pagina 12</i>).
Alb continuu	Senzorul pornește sau se oprește sau efectuează o actualizare de software.

Încărcarea dispozitivului

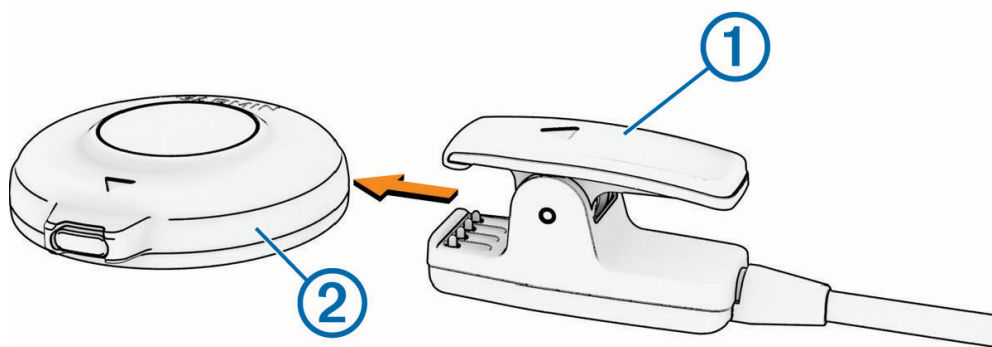
ATENȚIONARE

Pentru a preveni corodarea, uscați bine contactele și zona învecinată, înainte de a încărca sau de a conecta dispozitivul la un computer. Consultați instrucțiunile de curățare (*Curățarea dispozitivului, pagina 10*).

Dispozitivul este alimentat de o baterie litiu-ion încorporată pe care o puteți încărca utilizând o priză de perete standard sau un port USB de pe computer.

NOTĂ: dispozitivul nu se încarcă dacă este în afara intervalului de temperatură aprobat (*Specificații, pagina 10*).

1 Prindeți clema de încărcare ①.



2 Aliniați clema cu contactele de pe spatele dispozitivului ②.

3 Introduceți cablul USB în adaptorul de c.a. sau într-un port USB de pe computer.

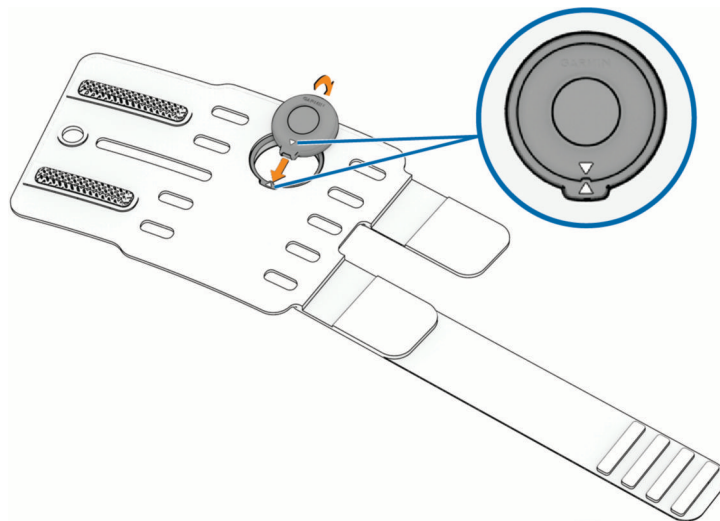
4 Conectați adaptorul de c.a. la o priză de perete standard.

5 Încărcați complet dispozitivul.

LED-ul de stare se aprinde intermitent în galben în timpul încărcării. LED-ul de stare devine verde continuu când încărcarea este finalizată.

Instalarea senzorului în banda pentru coadă

1 Așezați senzorul în banda pentru coadă, cu săgeata de pe senzor aliniată cu săgeata de pe bandă.



2 Apăsați senzorul în banda pentru coadă.

Fixarea benzii pentru coadă pe cal

⚠ ATENȚIE

Anumiți cai pot experimenta iritații ale pielii după o utilizare prelungită a protecției pentru coadă, în special dacă calul are piele sensibilă sau alergii. Dacă observați orice iritație a pielii, îndepărtați protecția pentru coadă și lăsați pielea să se vindece. Pentru a preveni iritațiile pielii, asigurați-vă că protecția pentru coadă este curată și uscată și nu o strângeți prea tare în jurul cozii. Pentru mai multe informații, accesați garmin.com/blazecare.

Pentru a preveni posibile iritații ale pielii, banda pentru coadă trebuie purtată numai până la 10 ore într-o perioadă de 24 de ore.

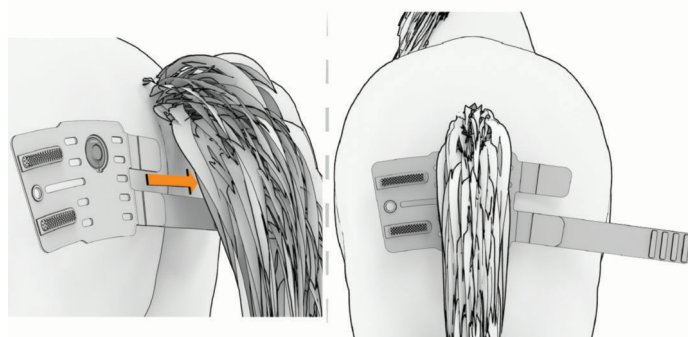
Acest dispozitiv nu este pentru uz uman. Nu încercați să îl utilizați la persoane.

ATENȚIONARE

Minimizați expunerea la cremele de protecție solară, înălbitori, soluții repelente împotriva țânțarilor și substanțe chimice găsite în anumite săpunuri și unguente de prim ajutor. În mod specific, propilenglicolul, dipropilenglicolul și acidul etilendiaminotetraacetic (EDTA) pot deteriora banda pentru coadă.

Înainte de a fixa banda pentru coadă pe cal, asigurați-vă că senzorul este bine fixat în bandă, cu săgețile aliniate. (*Instalarea senzorului în banda pentru coadă, pagina 4*).

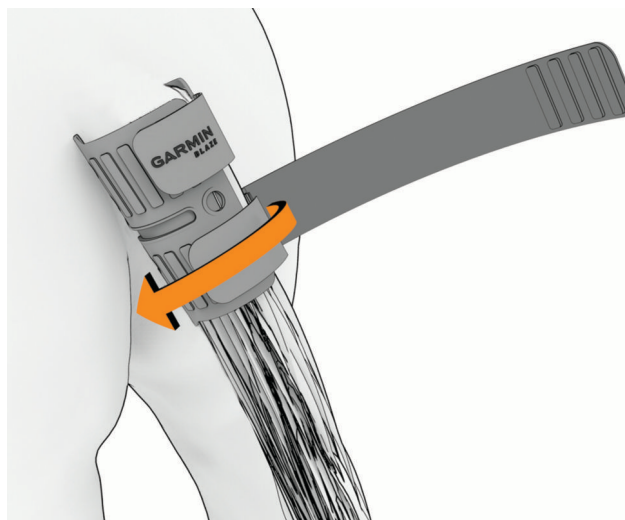
1 Glisați banda deschisă pe sub coada calului până când este aliniată cu centrul cozii.



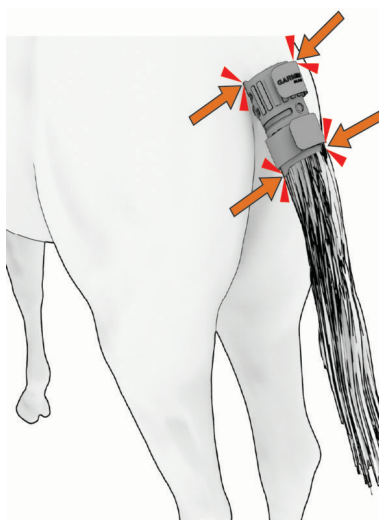
2 Fixați banda pentru coadă folosind cele două curele principale cu închidere cu scai.



- 3 Înfășurați cureaua de extensie în jurul benzii pentru coadă de câte ori este necesar pentru a asigura o fixare bună și atașați-o folosind închizătoarea cu scai.



- 4 Asigurați-vă că banda este fixată bine pe coada calului.



Indicații privind potrivirea protecției pentru coadă

Când fixați Blaze™ sistemul de monitorizare a sănătății ecvine pe coada calului dvs., luați în considerare următoarele indicații înainte de a porni la drum.

- Asigurați-vă că senzorul este centrat pe partea inferioară a cozii calului.
- Asigurați-vă că protecția pentru coadă este fixată ferm și se potrivește strâns.
- Înfășurați cureaua de prelungire în jurul întregii protecții pentru coadă după ce ați fixat-o.
- Asigurați-vă că sigla Garmin® este afișată cu partea dreaptă în sus, pe partea din față sau din spate a cozii, atunci când fixați banda pentru coadă pe cal.
- Asigurați-vă că protecția pentru coadă este curată.
- Ștergeți banda pentru coadă cu tampoane cu gel înainte de fiecare utilizare.

Instrucțiuni privind sistemul de monitorizare a sănătății ecvine Blaze™

Senzorul Blaze™ și aplicația Blaze

Aplicația Blaze se conectează la senzorul Blaze utilizând tehnologia Bluetooth® și asigură acces la funcții esențiale.

- Gestionați caii și senzorii.
- Înregistrați o activitate.
- Vizualizați informații despre activitate.
- Observați o activitate publică.
- Gestionați setările.

Puteți descărca aplicația Blaze din magazinul de aplicații de pe telefonul dvs.

Asocierea dispozitivului Blaze™ cu telefonul

Pentru a utiliza funcțiile conectate ale sistemului dvs. de monitorizare a sănătății ecvine Blaze, trebuie să conectați senzorul direct prin intermediul aplicației Blaze, în loc să utilizați setările Bluetooth® ale telefonului.

- 1 Aduceți telefonul compatibil la o distanță de maxim 10 m (33 ft.) de senzor.
- 2 Din magazinul de aplicații de pe telefonul dvs., instalați și deschideți aplicația Blaze.
- 3 Apăsăți și eliberați rapid butonul dispozitivului de pe senzor pentru a-l porni.
- 4 Așteptați până când LED-ul de pe senzor se aprinde intermitent în albastru.
- 5 Din aplicație, selectați ⊕ > **Adăugare senzor** și urmați instrucțiunile de pe ecran pentru a asocia senzorul.

Configurarea unui profil pentru calul dvs.

Puteți actualiza numele, vârsta, înălțimea, greutatea, sexul, tipul, obiectivele privind pulsul de recuperare și ID-ul microcipului calului dvs.

- 1 Din aplicația Blaze™ de pe telefonul dvs., selectați ⊕ > **Clădiri 3D**.
- 2 Introduceți numele și vârsta calului.
- 3 Selectați **Salvare**.
- 4 Introduceți informațiile suplimentare despre calul dvs.
- 5 Selectați **Salvare**.

Actualizarea unui profil de cal

- 1 Din aplicația Blaze™ de pe telefonul dvs., selectați ••• > **Gestionare cai**.
- 2 Selectați un cal.
- 3 Editați profilul.
- 4 Selectați **Salvare**.

Ștergerea unui profil de cal

- 1 Din aplicația Blaze™ de pe telefonul dvs., selectați ••• > **Gestionare cai**.
- 2 Selectați un cal.
- 3 Selectați ⋮ > **Ștergere cal** > **Ștergere toate**.

Începerea unei activități în aplicația Blaze™

- 1 Din aplicația Blaze de pe telefonul dvs., selectați **Începeți activitatea**.
- 2 Selectați un tip de activitate.
- 3 Selectați un cal.
- 4 Selectați un senzor.
- 5 Selectați o opțiune:
 - Pentru a utiliza GPS-ul telefonului pentru a obține date precise privind distanța, viteza și harta activității, selectați **Utilizați locația acestui telefon**.
 - Pentru a face activitatea vizibilă pentru utilizatorii aplicației Blaze din apropiere, selectați **Difuzăți această activitate**.
- 6 Selectați **Continuare** și urmați instrucțiunile de pe ecran.

Oprirea unei activități în aplicația Blaze™

Din aplicația Blaze de pe telefon, selectați **Stop** și urmați instrucțiunile de pe ecran.

Observarea unei activități în aplicația Blaze™

Puteți observa activitatea altui cal din aplicația Blaze. Calul trebuie să poarte un senzor care transmite curent o activitate și să se afle în raza de acțiune a telefonului dvs.

- 1 Din aplicația Blaze de pe telefonul dvs., selectați **În timp real**.
- 2 Selectați un cal pe care doriți să îl observați.

Denumirea unui senzor

Puteți atribui un nume unic senzorului dvs., astfel încât să îl puteți identifica cu ușurință.

- 1 Din aplicația Blaze™ de pe telefonul dvs., selectați **••• > Gestionare senzori**.
- 2 Lângă senzorul pe care doriți să îl denumiți, selectați **: > Denumire senzor**.
- 3 Introduceți un nume pentru senzor.
- 4 Selectați **Finalizare**.

Senzorul Blaze™ și ceasul Garmin®

Puteți utiliza Blaze din aplicația Connect IQ™ de pe ceasul Garmin dvs. compatibil pentru a începe o activitate și a vizualiza datele biometrice în timp real ale calului dvs. (<https://garmin.com/blazecompatibility>). Puteți adăuga pe ceas aplicații Connect IQ folosind magazinul Connect IQ de pe ceas sau telefon (garmin.com/connectiqapp).

Descărcarea funcțiilor Connect IQ™

Înainte de a putea descărca funcții din aplicația Connect IQ, trebuie să vă asociați ceasul Garmin® cu telefonul (*Asocierea dispozitivului Blaze™ cu telefonul, pagina 8*). Pentru mai multe informații, consultați manualul de utilizare al ceasului.

- 1 Din magazinul de aplicații de pe telefonul dvs., instalați și deschideți aplicația Connect IQ.
- 2 Dacă este necesar, selectați ceasul.
- 3 Selectați o caracteristică Connect IQ.
- 4 Urmați instrucțiunile de pe ecran.

Asocierea senzorului Blaze™ cu ceasul

Pentru a putea conecta senzorul la ceas, trebuie să asociați senzorul cu aplicația Blaze de pe telefon (*Asocierea dispozitivului Blaze™ cu telefonul, pagina 8*), să adăugați un cal în aplicația Blaze de pe telefon (*Configurarea unui profil pentru calul dvs., pagina 8*) și să descărcați aplicația Blaze pe ceas din magazinul Connect IQ™ de pe ceas sau telefon (*Descărcarea funcțiilor Connect IQ™, pagina 9*).

- 1 Apăsăți și eliberați rapid butonul dispozitivului de pe senzor pentru a-l porni.
NOTĂ: asigurați-vă că dispozitivul se află la o distanță de 10 m (33 ft.) față de alți senzori wireless în timpul procesului de asociere.
- 2 Așteptați ca LED-ul să lumineze albastru intermitent.
- 3 Deschideți aplicația Blaze pe ceas.
Aplicația caută automat senzorul.
- 4 Selectați senzorul.
- 5 Urmați instrucțiunile de pe ecran.

Începerea unei activități pe ceas

- 1 Deschideți lista de activități pe ceasul Garmin® compatibil.
- 2 Selectați **Blaze > Începeți activitatea**.
- 3 Dacă este prima dată când începeți o activitate sau ați asociat mai mulți senzori, selectați senzorul.
- 4 Dacă este necesar, urmați instrucțiunile de pe ecran pentru a asocia senzorul.
- 5 Selectați un tip de activitate.
- 6 Selectați pentru a difuza activitatea, ceea ce o face vizibilă pentru utilizatorii aplicației Blaze™ aflați în apropiere.
- 7 Urmați instrucțiunile de pe ecran.
Dispozitivul înregistrează date privind activitatea numai când cronometrul de activitate este pornit.

Informații dispozitiv

Specificații

Tip baterie	Baterie cu litiu-ion reîncărcabilă, încorporată
Autonomia bateriei	Până la 25 de ore
Interval de temperatură optimă de funcționare	De la -10° la 60 °C (de la 14° la 140 °F)
Interval de temperatură de încărcare	De la 3° la 47°C (de la 37° la 117°F)
Frecvență wireless	2,4 GHz la maximum 19,8 dBm
Rezistență la apă	IEC 60529 IPX7 ¹

Întreținerea dispozitivului

ATENȚIONARE

Mențineți componentele curate și fără reziduuri.

Nu utilizați un obiect ascuțit pentru a curăța dispozitivul.

Evitați agenții chimici de curățare, solvenții și insecticidele care pot deteriora componentele din plastic și finisajele.

Nu scufundați și nu spălați sub presiune componentele .

Nu depozitați dispozitivul în locuri în care poate fi expus timp îndelungat la temperaturi extreme; în caz contrar, dispozitivul poate fi deteriorat ireversibil.

Înlocuiți componentele exclusiv cu piese Garmin®. Consultați dealerul Garmin sau site-ul Web Garmin.

Curățarea dispozitivului

- 1 Scoateți senzorul din protecția pentru coadă.
- 2 Curățați suprafața senzorului folosind o lavetă umezită cu o soluție de detergent neagresiv sau cu apă curată.
- 3 Folosiți o periuță de dinți cu peri moi și alcool izopropilic pentru a curăța resturile de pe punctele de contact ale senzorului.

ATENȚIONARE

Nu folosiți obiecte ascuțite pentru a curăța dispozitivul și nu atingeți sau apăsați niciodată deschiderile de pe unitate.

- 4 Ștergeți senzorul pentru a-l usca.
- 5 Spălați manual protecția pentru coadă cu un detergent neagresiv.
- 6 Lăsați protecția pentru coadă la uscat.

Sfaturi pentru curățare și depozitare

ATENȚIONARE

Minimizați expunerea la cremele de protecție solară, înălbitori, soluții repelente împotriva țânțarilor și substanțe chimice găsite în anumite săpunuri și unguente de prim ajutor. În mod specific, propilenglicolul, dipropilenglicolul și acidul etilendiaminotetraacetic (EDTA) pot deteriora banda pentru coadă.

- Când depozitați banda pentru coadă, agățați-o sau întindeți-o.
- Evitați îndoirea sau rularea strânsă a benzii pentru coadă.
- Nu depozitați senzorul sau banda pentru coadă în lumina directă a soarelui sau la temperaturi extreme.
- Nu curățați senzorul sau banda pentru coadă cu înălbitor și nu le scufundați în niciun agent de curățare.
- Nu utilizați șervețele dezinfectante sau alcool izopropilic pe tamponanele cu gel.
- Puteți utiliza un șervețel cu alcool izopropilic 70% pentru a șterge cu delicatețe exteriorul senzorului și benzii pentru coadă.
- Puteți utiliza un șervețel dezinfectant pentru a șterge ușor exteriorul senzorului și benzii pentru coadă, dar Garmin® vă recomandăm să clătiți senzorul și banda pentru coadă sub apă pentru a îndepărta orice reziduu chimic lăsat de șervețel, pentru a evita posibile iritații ale pielii.

¹ Dispozitivul este rezistent la expunerea accidentală la apă de până la 1 m adâncime timp de maxim 30 min. Pentru mai multe informații, accesați www.garmin.com/waterrating.

Actualizări ale produsului

Dispozitivul caută automat actualizări când este asociat cu un telefon folosind tehnologia Bluetooth®. Puteți căuta manual actualizări din setările de sistem. Pe telefon instalați aplicația Blaze™.

Aceasta oferă acces ușor la următoarele servicii pentru dispozitive Garmin®:

- Actualizări software
- Datele se încarcă în aplicația Blaze de pe telefonul dvs.
- Înregistrarea produsului

Actualizarea software-ului dispozitivului cu ajutorul aplicației Blaze™

- 1 Din aplicația Blaze de pe telefonul dvs., selectați **•••** > **Gestionare senzori**.
- 2 Pe senzorul pe care doriți să îl actualizați, selectați **Actualizare software disponibilă**.
- 3 Urmați instrucțiunile de pe ecran.

Cum obțineți mai multe informații

- Accesați support.garmin.com pentru manuale, articole și actualizări de software suplimentare.
- Accesați buy.garmin.com sau contactați dealerul Garmin® pentru informații privind accesoriile opționale și piesele de schimb.

Depanare

Sfaturi pentru un puls neregulat

Dacă datele care indică pulsul sunt haotice sau nu apar, puteți încerca să urmați aceste sfaturi.

- Curățați și uscați coada calului și zona din jurul acesteia înainte de a pune banda pentru coadă.
- Evitați să aplicați protecție solară, loțiuni și repelent pentru insecte sub senzor.
- Nu zgâriați senzorul de puls situat în partea din spate a dispozitivului.
- Asigurați-vă că banda pentru coadă este bine fixată dar confortabilă.
- Clătiți senzorul cu apă proaspătă după fiecare activitate.

Este ceasul meu Garmin® compatibil cu senzorul Blaze™?

Senzorul Blaze este compatibil cu unele ceasuri Garmin.

Pentru informații despre compatibilitate, accesați <https://garmin.com/blazecompatibility>.

Telefonul meu nu se conectează la dispozitiv

- Aduceți căștile la o distanță de maxim 10 m (33 ft.) de telefon.
- Dacă dispozitivele sunt deja asociate, opriți și reporniți tehnologia Bluetooth® pe telefon.
- Dacă dispozitivele sunt deja asociate, eliminați senzorul Blaze™ din setările Bluetooth de pe telefonul și asociați din nou dispozitivele.
- Dacă dispozitivele nu sunt asociate, activați tehnologia Bluetooth pe telefon.
- De pe telefon, deschideți aplicația Blaze și selectați ⊕ > **Adăugare senzor** pentru a intra în modul de asociere.

Senzorul Blaze™ nu răspunde

Dacă întâmpinați probleme la conectarea senzorului Blaze la aplicația Blaze, puteți încerca aceste opțiuni.

- Asigurați-vă că senzorul este încărcat și pornit (*Cum verific nivelul bateriei?*, pagina 12).
- Asigurați-vă că senzorul se află în intervalul de temperatură de funcționare aprobat (*Specificații*, pagina 10).
- Opriți senzorul și porniți-l din nou (*Prezentare generală a dispozitivului*, pagina 3).

Nu pot selecta senzorul pentru o activitate

Dacă senzorul este vizibil, dar nu îl puteți selecta, poate fi necesar să reconectați senzorul.

- Din aplicația Blaze™ de pe telefon, selectați ●●● > **Gestionare senzori** și selectați **Reconectare** pe senzor.

Repornirea senzorului

- 1 Apăsați și țineți apăsat butonul dispozitivului până când LED-ul luminează continuu în alb fix pentru a opri senzorul.
- 2 Apăsați butonul dispozitivului pentru a porni senzorul.

Resetarea senzorului

Înainte de a reseta senzorul, trebuie să încercați să îl reporniți pentru a evita ștergerea datelor și setărilor (*Repornirea senzorului*, pagina 12).

Puteți reseta setările senzorului la valorile implicite din fabrică și puteți șterge toate datele utilizatorului salvate.

- 1 Dacă este necesar, apăsați butonul dispozitivului pentru a porni senzorul.
- 2 Apăsați de trei ori la rând pe butonul dispozitivului.
LED-ul de stare devine roșu.
- 3 Cât timp LED-ul de stare este roșu, țineți apăsat butonul dispozitivului până când LED-ul de stare devine alb.

Cum verific nivelul bateriei?

Din aplicația Blaze™ de pe telefonul dvs., selectați ●●● > **Gestionare senzori**.

Nivelul bateriei este afișat sub numele senzorului.

Eliminarea unui senzor

- 1 Din aplicația Blaze™ de pe telefonul dvs., selectați ●●● > **Gestionare senzori**.
- 2 Pe senzorul pe care doriți să îl eliminați, selectați ⋮ > **Eliminare senzor**.

support.garmin.com

© 2025 Garmin Ltd. sau filialele sale

Garmin® and the Garmin logo are trademarks of Garmin Ltd. or its subsidiaries, registered in the USA and other countries. Connect IQ™, Garmin Connect™, and Blaze™ are trademarks of Garmin Ltd. or its subsidiaries. These trademarks may not be used without the express permission of Garmin.

The BLUETOOTH® word mark and logos are owned by the Bluetooth SIG, Inc. and any use of such marks by Garmin is under license. Other trademarks and trade names are those of their respective owners.

M/N: A04392, AA4392