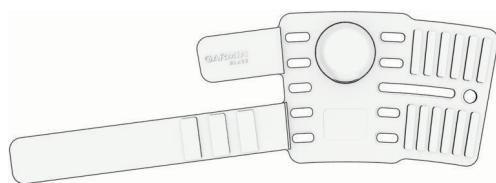


# GARMIN®

## BLAZE™

Sistema de bem-estar equino



Manual  
do  
proprietário

# Sumário

	Como obter mais informações.....	11
<b>Introdução.....</b>	<b>Solução de problemas.....</b>	<b>12</b>
Introdução ao Blaze™ Sistema de bem-estar equino.....	Dicas para dados de frequência cardíaca errados.....	12
Visão geral do dispositivo.....	Meu relógio Garmin® é compatível com o sensor Blaze™?.....	12
LED do sensor.....	Meu telefone não se conecta ao dispositivo.....	12
Carregar o dispositivo.....	O sensor Blaze™ não responde.....	12
Instalar o sensor no protetor de cauda.....	Não consigo selecionar meu sensor para uma atividade.....	12
Colocar o protetor de cauda no cavalo.....	Reiniciar o sensor.....	12
Considerações sobre o ajuste do protetor de cauda.....	Redefinir o sensor.....	12
	Como verifico o nível da bateria?.....	12
	Remover um sensor.....	13
<b>Instruções do sistema de bem-estar equino Blaze™ .....</b>		<b>8</b>
O sensor Blaze™ e o app Blaze.....		8
Emparelhar o sensor Blaze™ com seu telefone.....		8
Configurar um perfil para o seu cavalo.....		8
Iniciar uma atividade no app Blaze™ .....		8
Observar uma atividade no app Blaze™ .....		9
Nomear um sensor.....		9
O sensor Blaze™ e seu relógio Garmin® .....		9
Download de recursos do Connect IQ™ .....		9
Emparelhar o sensor Blaze™ com seu relógio.....		9
Iniciar uma atividade no relógio.....		9
<b>Informações sobre o dispositivo.....</b>		<b>10</b>
Especificações.....		10
Informações de Radiocomunicação.....		10
Cuidados com o dispositivo.....		10
Limpar o dispositivo.....		10
Dicas para limpeza e armazenamento.....		10
Atualizações do produto.....		11
Atualizar o software do dispositivo com o app Blaze™ .....		11

# Introdução

## ⚠ CUIDADO

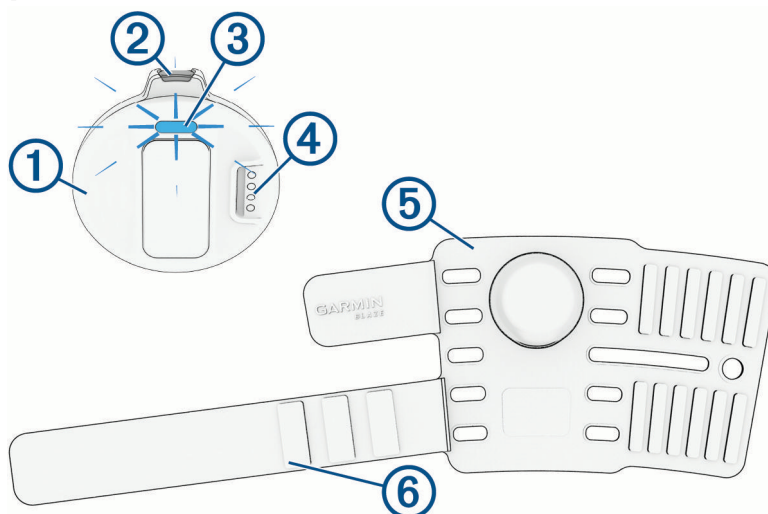
Consulte o guia *Informações importantes sobre segurança e sobre o produto* na caixa do produto para obter mais detalhes sobre avisos e outras informações importantes.

Sempre consulte seu veterinário antes de usar um monitor de frequência cardíaca ou iniciar ou modificar qualquer programa de treinamento.

## Introdução ao Blaze™ Sistema de bem-estar equino

- 1 Carregue o dispositivo (*Carregar o dispositivo, página 4*).
- 2 Ligue o dispositivo (*Visão geral do dispositivo, página 3*).
- 3 Emparelhe seu dispositivo com o app Blaze no seu telefone (*Emparelhar o sensor Blaze™ com seu telefone, página 8*).  
O app permite gerenciar seus cavalos e sensores, iniciar uma atividade e observar atividades ao vivo.
- 4 Verificar se há atualizações (*Atualizações do produto, página 11*).  
Para obter a melhor experiência, mantenha o software do seu dispositivo atualizado. As atualizações de software fornecem mudanças e melhorias para as funções, a segurança e a privacidade.
- 5 Instale o sensor no protetor de cauda (*Instalar o sensor no protetor de cauda, página 4*).
- 6 Coloque o protetor de cauda no cavalo (*Colocar o protetor de cauda no cavalo, página 5*).
- 7 Inicie uma atividade (*Iniciar uma atividade no app Blaze™, página 8*).

## Visão geral do dispositivo



① Sensor	Insira o sensor no protetor de cauda ( <i>Instalar o sensor no protetor de cauda, página 4</i> ).
② Botão do dispositivo	Pressione e solte rapidamente para ligar o sensor. Mantenha pressionado para desligar o sensor. Pressione três vezes e depois mantenha pressionado para reiniciar o sensor ( <i>Redefinir o sensor, página 12</i> ).
③ LED de status	Indica o estado do sensor ( <i>LED do sensor, página 4</i> ).
④ Porta de carregamento	Conecte o cabo USB para carregar o sensor ( <i>Carregar o dispositivo, página 4</i> ).
⑤ Protetor de cauda	Coloque o protetor de cauda no cavalo ( <i>Colocar o protetor de cauda no cavalo, página 5</i> ).
⑥ Tira de extensão	Enrole a tira de extensão ao redor do protetor de cauda ( <i>Colocar o protetor de cauda no cavalo, página 5</i> ).

## LED do sensor

Atividade do LED	Status
Azul piscando lentamente	O sensor está ligado.
Azul piscando rapidamente	O sensor está no modo de emparelhamento.
Verde piscando	O sensor está se comunicando com um telefone ou relógio.
Verde contínuo	O sensor está no carregador e totalmente carregado.
Amarelo piscando lentamente	O sensor está carregando.
Vermelho piscando lentamente	Ocorreu um erro ou a bateria pode estar muito fraca. Carregue o sensor e redefina-o se o problema persistir ( <a href="#">Redefinir o sensor, página 12</a> ).
Vermelho contínuo	O sensor está no modo de redefinição ( <a href="#">Redefinir o sensor, página 12</a> ).
Branco sólido	O sensor está ligando ou desligando, ou executando uma atualização de software.

## Carregar o dispositivo

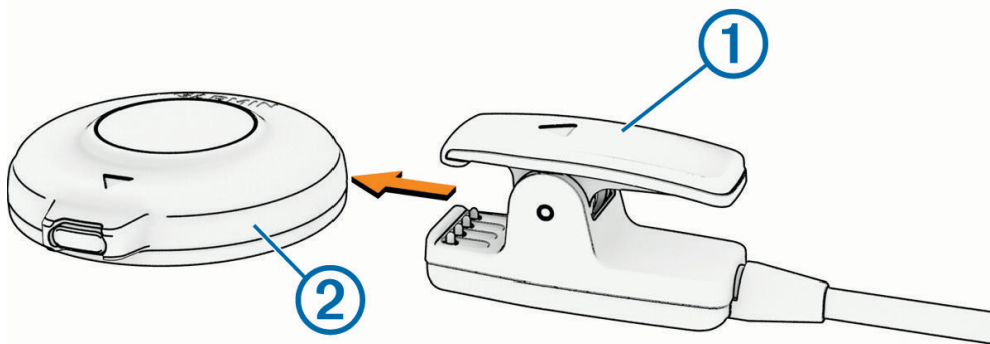
### AVISO

Para evitar a corrosão, limpe e seque totalmente os contatos e a área subjacente antes de carregar ou conectar a um computador. Consulte as instruções de limpeza ([Limpar o dispositivo, página 10](#)).

O dispositivo é alimentado por uma bateria de íons e lítio integrada que pode ser carregada usando uma tomada padrão ou uma porta USB em seu computador.

**NOTA:** o dispositivo não carregará enquanto estiver fora do intervalo de temperatura aprovado ([Especificações, página 10](#)).

- 1 Aperte o clipe de carregamento ①.

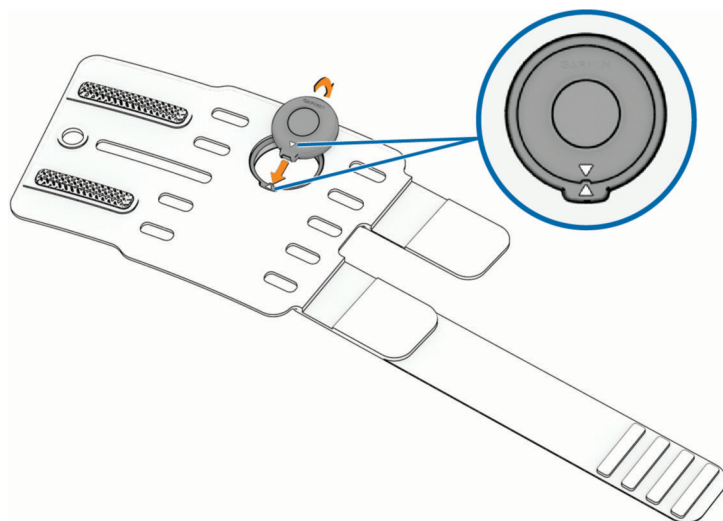


- 2 Alinhe o clipe com os contatos na parte traseira do dispositivo ②.
- 3 Conecte o cabo USB a um adaptador CA ou a uma porta USB de computador.
- 4 Conecte o adaptador de CA a uma tomada padrão.
- 5 Carregue o dispositivo completamente.

O LED de status pisca amarelo enquanto carrega. O LED de status acende verde contínuo quando o carregamento está completo.

## Instalar o sensor no protetor de cauda

- 1 Coloque o sensor no protetor de cauda com a seta no sensor alinhada com a seta no protetor de cauda.



2 Pressione o sensor no protetor de cauda.

## Colocar o protetor de cauda no cavalo

### ⚠ CUIDADO

Alguns cavalos podem sofrer irritação na pele após o uso prolongado do protetor de cauda, principalmente se o cavalo tiver pele sensível ou alergias. Se você notar alguma irritação na pele, remova o protetor de cauda e espere a pele cicatrizar. Para evitar irritação na pele, certifique-se de que o protetor de cauda esteja limpo, seco e ajustado de forma confortável à cauda. Para mais informações, acesse [garmin.com/blazecare](https://garmin.com/blazecare).

Para ajudar a evitar possível irritação na pele, o protetor de cauda deve ser usado por no máximo 10 horas em um período de 24 horas.

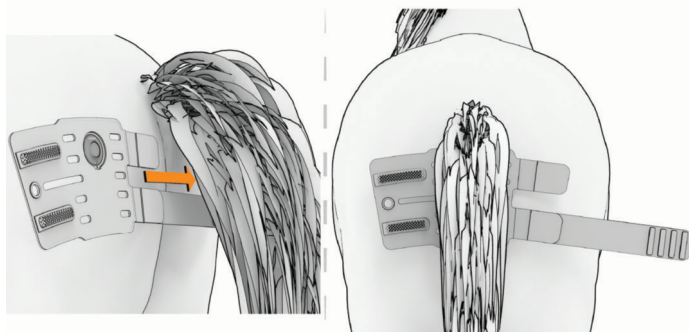
Este dispositivo não se destina ao uso humano. Não tente usar em nenhuma pessoa.

### AVISO

Evite exposição a protetor solar, água sanitária, repelente e a produtos químicos encontrados em determinados sabonetes e pomadas de primeiros socorros. Especificamente, propilenoglicol, dipropilenoglicol e ácido etilenodiaminotetracético (EDTA) podem danificar o protetor de cauda.

Antes de colocar o protetor de cauda no seu cavalo, certifique-se de que o sensor esteja firmemente colocado no protetor de cauda com as setas alinhadas (*Instalar o sensor no protetor de cauda, página 4*).

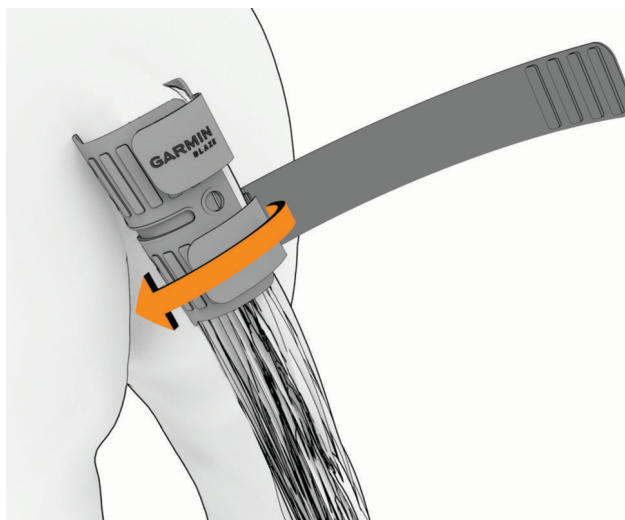
1 Deslize o protetor de cauda aberto sob a cauda do cavalo até que ele esteja alinhado com o centro da cauda.



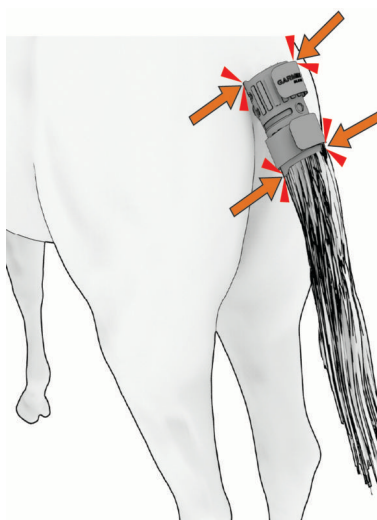
2 Prenda o protetor de cauda usando as duas tiras principais com fecho de velcro.



- 3 Enrole a tira de extensão ao redor do protetor de cauda quantas vezes forem necessárias para garantir um bom ajuste e prenda-a usando o fecho de velcro.



- 4 Certifique-se de que o protetor esteja justo na cauda do cavalo.



### Considerações sobre o ajuste do protetor de cauda

Ao colocar o sistema de bem-estar equino Blaze™ na cauda do seu cavalo, leve em conta as considerações a seguir antes de sair para um passeio.

- Certifique-se de que o sensor esteja centralizado na parte inferior da cauda do cavalo.
- Certifique-se de que o protetor de cauda esteja bem preso e ajustado.
- Enrole a correia de extensão por todo o protetor de cauda depois de prendê-lo.
- Certifique-se de que o logotipo Garmin® esteja na posição correta, na frente ou atrás da cauda, ao colocar o protetor de cauda no cavalo.
- Certifique-se de que o protetor de cauda esteja limpo.
- Limpe as almofadas de gel do protetor de cauda antes de cada uso.

# Instruções do sistema de bem-estar equino Blaze™

## O sensor Blaze™ e o app Blaze

O app Blaze se conecta ao sensor Blaze usando a tecnologia Bluetooth® e fornece acesso a recursos essenciais.

- Gerencie seus cavalos e sensores.
- Registre uma atividade.
- Visualize informações da atividade.
- Observe uma atividade pública.
- Gerencie configurações.

Você pode baixar o app Blaze pela loja de aplicativos do seu telefone.

## Emparelhar o sensor Blaze™ com seu telefone

Para usar os recursos conectados do seu sistema de bem-estar equino Blaze, você deve emparelhar o sensor diretamente pelo app Blaze, em vez de pelas configurações Bluetooth® no seu telefone.

- 1 Coloque o telefone compatível em um raio de até 10 m (33 pés) do sensor.
- 2 Usando a loja de apps do seu smartphone, instale e abra o app Blaze.
- 3 Pressione e solte rapidamente o botão do dispositivo no sensor para ligá-lo.
- 4 Aguarde até que o LED no sensor pisque em azul.
- 5 No app, selecione ⊕ > **Adicionar um sensor** e siga as instruções na tela para emparelhar seu sensor.

## Configurar um perfil para o seu cavalo

Você pode atualizar o nome, a idade, a altura, o peso, o sexo, o tipo, as metas de frequência cardíaca de recuperação e o ID do microchip do seu cavalo.

- 1 No app Blaze™ do seu telefone, selecione ⊕ > **Edifícios em 3D**.
- 2 Insira o nome e a idade do cavalo.
- 3 Selecione **Guardar**.
- 4 Insira informações adicionais sobre o seu cavalo.
- 5 Selecione **Guardar**.

## Atualizar um perfil de cavalo

- 1 No app Blaze™ do seu telefone, selecione ••• > **Gerir cavalos**.
- 2 Selecione um cavalo.
- 3 Edite o perfil.
- 4 Selecione **Guardar**.

## Excluir um perfil de cavalo

- 1 No app Blaze™ do seu telefone, selecione ••• > **Gerir cavalos**.
- 2 Selecione um cavalo.
- 3 Selecione ⋮ > **Eliminar cavalo** > **Eliminar tudo**.

## Iniciar uma atividade no app Blaze™

- 1 No app Blaze do seu telefone, selecione **Iniciar atividade**.
- 2 Selecione um tipo de atividade.
- 3 Selecione um cavalo.
- 4 Selecione um sensor.
- 5 Selecione uma opção:
  - Para usar o GPS no seu telefone para obter dados precisos de distância, velocidade e mapa de atividade, selecione **Utilizar esta localização do telemóvel**.
  - Para tornar a atividade visível para usuários próximos do app Blaze, selecione **Transmitir esta atividade**.
- 6 Selecione **Continuar** e siga as instruções na tela.

## Interromper uma atividade no app Blaze™

No app Blaze no seu telefone, selecione **Parar** e siga as instruções na tela.



## Observar uma atividade no app Blaze™

Você pode observar a atividade de outro cavalo pelo app Blaze. O cavalo deve estar usando um sensor que esteja transmitindo uma atividade no momento e estar dentro do alcance do seu telefone.

- 1 No app Blaze do seu telefone, selecione **Em direto**.
- 2 Selecione um cavalo para observar.

## Nomear um sensor

Você pode fornecer um nome exclusivo para seu sensor para que possa identificá-lo facilmente.

- 1 No app Blaze™ do seu telefone, selecione \*\*••• > Gerir sensores
- 2 Ao lado do sensor que deseja nomear, selecione **:** > **Nome do sensor**.
- 3 Insira um nome para o sensor.
- 4 Selecione **Concluído**.

## O sensor Blaze™ e seu relógio Garmin®

Você pode usar o app Blaze no app Connect IQ™ no seu relógio Garmin compatível para iniciar uma atividade e visualizar biometria ao vivo do seu cavalo (<https://garmin.com/blazecompatibility>). Você pode adicionar apps Connect IQ ao seu relógio usando a loja Connect IQ no seu relógio ou telefone ([garmin.com/connectiqapp](https://garmin.com/connectiqapp)).

## Download de recursos do Connect IQ™

Para fazer o download de recursos do aplicativo Connect IQ, é necessário emparelhar seu relógio Garmin® com seu telefone (*Emparelhar o sensor Blaze™ com seu telefone, página 8*). Consulte o manual do proprietário do seu relógio para obter mais informações.


- 1 Na loja de aplicativos do smartphone, instale e abra o aplicativo Connect IQ.
- 2 Se necessário, selecione seu relógio.
- 3 Selecione um recurso do Connect IQ.
- 4 Siga as instruções na tela.

## Emparelhar o sensor Blaze™ com seu relógio

Antes de emparelhar o sensor com o relógio, você deve emparelhar o sensor com o app Blaze no seu telefone (*Emparelhar o sensor Blaze™ com seu telefone, página 8*), adicionar um cavalo ao app Blaze no seu telefone (*Configurar um perfil para o seu cavalo, página 8*) e baixar o app Blaze no seu relógio pela loja Connect IQ™ no seu relógio ou telefone (*Download de recursos do Connect IQ™, página 9*).

- 1 Pressione e solte rapidamente o botão do dispositivo no sensor para ligá-lo.  
**NOTA:** certifique-se de que o dispositivo esteja a 10 m (33 pés) de distância de outros sensores sem fio enquanto você conclui o processo de emparelhamento.
- 2 Aguarde até que o LED pisque em azul.
- 3 Abra o app Blaze em seu telefone.  
O app procurará automaticamente seu sensor.
- 4 Selecione o seu sensor.
- 5 Siga as instruções na tela.

## Iniciar uma atividade no relógio

- 1 Abra a lista de atividades no seu relógio Garmin® compatível.
- 2 Selecione **Blaze > Iniciar atividade**.
- 3 Se for a primeira vez que iniciar uma atividade ou se tiver pareado vários sensores, selecione seu sensor.
- 4 Se necessário, siga as instruções na tela para emparelhar seu sensor.
- 5 Selecione um tipo de atividade.
- 6 Selecione  para transmitir a atividade, o que torna a atividade visível para usuários próximos do app Blaze™.
- 7 Siga as instruções na tela.  
O dispositivo grava os dados de atividade apenas enquanto o temporizador estiver funcionando.

# Informações sobre o dispositivo

## Especificações

Tipo de bateria	Recarregável, bateria de íon de lítio integrada
Duração da pilha	Até 25 horas
Intervalo de temperatura de funcionamento	De -10° a 60 °C (de 14° a 140 °F)
Intervalo de temperatura de carregamento	De 3 ° a 47 °C (de 37 ° a 117 °F)
Frequência sem fio	2,4 GHz a 19,8 dBm, no máximo
Classificação de impermeabilidade	IEC 60529 IPX7 <sup>1</sup>

## Informações de Radiocomunicação

Este produto está homologado pela ANATEL de acordo com os procedimentos regulamentados para avaliação da conformidade de produtos para telecomunicações e atende aos requisitos técnicos aplicados, incluindo os limites de exposição da Taxa de Absorção Específica referente a campos elétricos, magnéticos e eletromagnéticos de radiofrequência. O máximo valor medido da Taxa de Absorção Específica referente à exposição localizada da mão foi de 0,45 W/kg torso, 0,58 W/kg membro. Para maiores informações, consulte o site da ANATEL: [www.gov.br/anatel](http://www.gov.br/anatel).

## Cuidados com o dispositivo

### AVISO

Mantenha os componentes limpos e sem detritos.

Não use objetos afiados para limpar o dispositivo.

Evite produtos químicos, solventes, e repelentes de insetos que possam danificar os componentes de plástico e acabamentos.

Não submerja ou lave os componentes a jato.

Não coloque o dispositivo em locais com exposição prolongada a temperaturas extremas, pois isso pode causar danos permanentes.

Substitua os componentes somente com peças da Garmin®. Consulte seu representante Garmin ou o site da Garmin.

## Limpar o dispositivo

- 1 Remova o sensor do protetor de cauda.
- 2 Limpe a superfície do sensor com um pano umedecido com uma solução de detergente suave ou água limpa.
- 3 Use uma escova de dentes com cerdas macias e álcool isopropílico para limpar detritos dos pontos de contato de carregamento no sensor.

### AVISO

Não use objetos pontiagudos para limpar o dispositivo e nunca perfure ou force qualquer abertura na unidade.

- 4 Seque o sensor.
- 5 Lave o protetor de cauda à mão com um detergente suave.
- 6 Pendure o protetor de cauda para secar.

## Dicas para limpeza e armazenamento

### AVISO

Evite exposição a protetor solar, água sanitária, repelente e a produtos químicos encontrados em determinados sabonetes e pomadas de primeiros socorros. Especificamente, propilenoglicol, dipropilenoglicol e ácido etilenodiaminotetracético (EDTA) podem danificar o protetor de cauda.

- Para armazenar o protetor de cauda, pendure-o ou estenda-o em uma superfície plana.
- Evite dobrar ou enrolar firmemente o protetor de cauda.

<sup>1</sup> O dispositivo é resistente a exposição accidental à água de até 1 m de profundidade por até 30 min. Para obter mais informações, acesse [www.garmin.com/waterrating](http://www.garmin.com/waterrating).

- Não armazene o sensor ou o protetor de cauda sob luz solar direta ou em temperaturas extremas.
- Não limpe o sensor ou o protetor de cauda com alvejante e não os submerja em agentes de limpeza.
- Não use lenços desinfetantes ou álcool isopropílico nas almofadas de gel.
- Você pode usar um lenço de álcool isopropílico a 70% para limpar suavemente o exterior do seu sensor e do protetor de cauda.
- Você pode usar um lenço desinfetante para limpar suavemente o exterior do seu sensor e do protetor de cauda, mas a Garmin® recomenda que você enxágue o sensor e o protetor de cauda em água para remover qualquer resíduo químico deixado pelo lenço para evitar possível irritação na pele.

## Atualizações do produto

O dispositivo verifica automaticamente se há atualizações quando emparelhado com um telefone usando a tecnologia Bluetooth®. Você pode verificar manualmente se há atualizações nas configurações do sistema. No seu smartphone, instale o app Blaze™.

Isso fornece fácil acesso a esses serviços para dispositivos Garmin®:

- Atualizações de software
- Os dados são carregados no app Blaze no seu telefone
- Registro do produto

## Atualizar o software do dispositivo com o app Blaze™

- 1 No app Blaze no seu telefone, selecione **••• > Gerir sensores**.
- 2 No sensor que deseja atualizar, selecione **Atualização de software disponível**.
- 3 Siga as instruções na tela.

## Como obter mais informações

- Acesse [support.garmin.com](https://support.garmin.com) para manuais adicionais, artigos e atualizações de software.
- Acesse [buy.garmin.com](https://buy.garmin.com) ou entre em contato com seu revendedor Garmin® para obter informações sobre acessórios opcionais e peças de reposição.

## Solução de problemas

### Dicas para dados de frequência cardíaca errados

Se os dados da frequência cardíaca não forem exibidos ou estiverem errados, você pode tentar as seguintes dicas.

- Limpe e seque a cauda do cavalo e a área ao redor antes de colocar o protetor de cauda.
- Evite aplicar protetor solar, loção e repelente de insetos sob o sensor.
- Evite danificar o sensor de frequência cardíaca na parte posterior do dispositivo.
- Certifique-se de que o protetor de cauda esteja justo, mas confortável.
- Lave o sensor com água fresca após cada atividade.

### Meu relógio Garmin® é compatível com o sensor Blaze™?

O sensor Blaze é compatível com alguns relógios Garmin.

Acesse <https://garmin.com/blazecompatibility> para obter informações de compatibilidade.

### Meu telefone não se conecta ao dispositivo

- Aproxime o dispositivo cerca de 10 m (33 pés) do telefone.
- Caso seus dispositivos já estejam emparelhados, desligue a tecnologia Bluetooth® no telefone e ligue novamente.
- Se seus dispositivos já estiverem emparelhados, remova o sensor Blaze™ das configurações Bluetooth do telefone e emparelhe os dispositivos novamente.
- Se seus dispositivos não estiverem emparelhados, ative a tecnologia Bluetooth em seu telefone.
- Em seu telefone, abra o app Blaze e selecione ⊕ > **Adicionar um sensor** para entrar no modo de emparelhamento.

### O sensor Blaze™ não responde

Se você estiver com problemas para conectar o sensor Blaze ao app Blaze, tente essas opções.

- Certifique-se de que o sensor está carregado e ligado (*Como verifico o nível da bateria?*, página 12).
- Certifique-se de que o sensor esteja no intervalo aprovado de temperatura operacional (*Especificações*, página 10).
- Desligue o sensor e ligue-o novamente (*Visão geral do dispositivo*, página 3).

### Não consigo selecionar meu sensor para uma atividade

Se o seu sensor estiver visível, mas você não conseguir selecioná-lo, talvez seja necessário reconectá-lo.

- No app no Blaze™ seu telefone, selecione ••• > **Gerir sensores** e selecione **Voltar a ligar** no sensor.

### Reiniciar o sensor

- 1 Mantenha pressionado o botão do dispositivo até que o LED pisque em branco sólido para desligar o sensor.
- 2 Pressione o botão do dispositivo para ligar o sensor.

### Redefinir o sensor

Antes de redefinir o sensor, você deve tentar reiniciá-lo para evitar apagar dados e configurações (*Reiniciar o sensor*, página 12).

Você pode redefinir as configurações do sensor para os valores padrão de fábrica e remover todos os dados salvos do usuário.

- 1 Se necessário, pressione o botão do dispositivo para ligar o sensor.
- 2 Pressione o botão do dispositivo três vezes consecutivas.  
O LED de status fica vermelho.
- 3 Enquanto o LED de status estiver vermelho, mantenha pressionado o botão do dispositivo até que o LED de status fique branco.

### Como verifico o nível da bateria?

No app Blaze™ do seu telefone, selecione ••• > **Gerir sensores**.

O nível de bateria é exibido sob o nome do sensor.

## Remover um sensor

- 1 No app Blaze™ do seu telefone, selecione ••• > **Gerir sensores**.
- 2 No sensor que deseja remover, selecione ⋮ > **Remover sensor**.

© 2025 Garmin Ltd. ou suas subsidiárias

Garmin® and the Garmin logo are trademarks of Garmin Ltd. or its subsidiaries, registered in the USA and other countries. Connect IQ™, Garmin Connect™, and Blaze™ are trademarks of Garmin Ltd. or its subsidiaries. These trademarks may not be used without the express permission of Garmin.

The BLUETOOTH® word mark and logos are owned by the Bluetooth SIG, Inc. and any use of such marks by Garmin is under license. Other trademarks and trade names are those of their respective owners.

M/N: A04392, AA4392