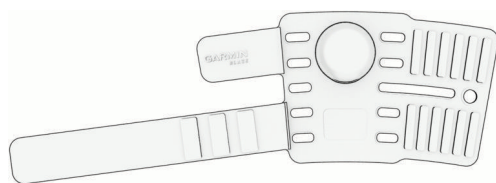


# GARMIN®

## BLAZE™

Velværesystem for hester



Brukerveiledning

# Innholdsfortegnelse

## **Innledning..... 3**

Kom i gang med Blaze™ Velværesystem for hester.....	3
Oversikt over enheten.....	3
Sensor-LED.....	4
Lade enheten.....	4
Slik monterer du sensoren i haleomslaget.....	4
Slik plasserer du haleomslaget på hesten din.....	5
Haleomslag – passformhensyn.....	6

## **Veiledning for Blaze™ velværesystemet for hester..... 8**

Blaze™ sensoren og Blaze appen.....	8
Slik parkobler du Blaze™ sensoren med telefonen din.....	8
Slik oppretter du en profil for hesten din.....	8
Slik starter du en aktivitet i Blaze™ appen.....	8
Slik følger du med på en aktivitet i Blaze™ appen.....	9
Slik angir du et sensornavn.....	9
Blaze™ sensoren og Garmin® klokken....	9
Laste ned Connect IQ™ funksjoner....	9
Slik parkobler du Blaze™ sensoren med en klokke.....	9
Slik starter du en aktivitet på klokken.....	9

## **Informasjon om enheten..... 10**

Spesifikasjoner.....	10
Informações de Radiocomunicação.....	0
Ta vare på enheten.....	10
Slik rengjør du enheten.....	10
Rengjørings- og oppbevaringstips...	10
Produktoppdateringer.....	10
Oppdatere enhetens programvare med Blaze™ appen.....	11
Få mer informasjon.....	11

## **Feilsøking..... 12**

Tips for uregelmessig pulldata.....	12
Er Garmin® klokken min kompatibel med Blaze™ sensoren?.....	12
Telefonen min kobler seg ikke til enheten.....	12
Blaze™ sensoren svarer ikke.....	12
Jeg kan ikke velge sensoren for en aktivitet.....	12
Slik starter du sensoren på nytt.....	12
Slik tilbakestill du sensoren.....	12
Hvordan sjekker jeg batterinivået?.....	12
Slik fjerner du en sensor.....	12

# Innledning

## ⚠ ADVARSEL!

Se veiledningen *Viktig sikkerhets- og produktinformasjon* i produktesken for å lese advarsler angående produktet og annen viktig informasjon.

Rådfør deg alltid med en veterinær før du bruker en pulsmåler eller begynner på eller endrer et treningsprogram.

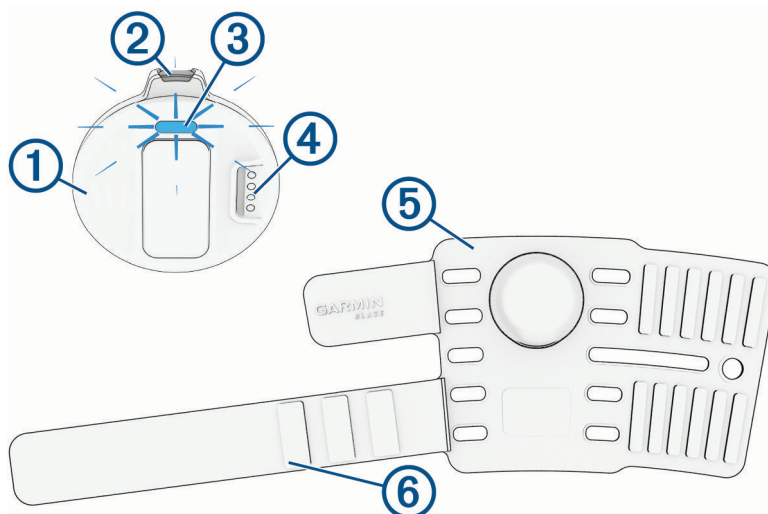
## Kom i gang med Blaze™ Velværesystem for hester

- 1 Lad enheten (*Lade enheten, side 4*).
- 2 Slå på enheten (*Oversikt over enheten, side 3*).
- 3 Parkoble enheten med Blaze appen på telefonen din (*Slik parkobler du Blaze™ sensoren med telefonen din, side 8*).

Med appen kan du administrere hestene og sensorene dine, starte en aktivitet og følge med på aktiviteter i sanntid.

- 4 Se etter oppdateringer (*Produktoppdateringer, side 10*).  
Du bør oppdatere programvaren på enheten jevnlig for å få best resultat. Programvareoppdateringer inneholder endringer og forbedringer av personvern, sikkerhet og funksjoner.
- 5 Monter sensoren i haleomslaget (*Slik monterer du sensoren i haleomslaget, side 4*).
- 6 Sett haleomslaget på hesten (*Slik plasserer du haleomslaget på hesten din, side 5*).
- 7 Start en aktivitet (*Slik starter du en aktivitet i Blaze™ appen, side 8*).

## Oversikt over enheten



① Sensor	Sett sensoren inn i haleomslaget ( <i>Slik monterer du sensoren i haleomslaget, side 4</i> ).
② Enhetsknapp	Trykk raskt for å slå på sensoren. Hold inne for å slå av sensoren. Trykk tre ganger og hold deretter inne for å tilbakestille sensoren ( <i>Slik tilbakestiller du sensoren, side 12</i> ).
③ LED-statuslampe	Angir sensorstatusen ( <i>Sensor-LED, side 4</i> ).
④ Ladeport	Koble til USB-kabelen for å lade sensoren ( <i>Lade enheten, side 4</i> ).
⑤ Haleomslag	Fest haleomslaget på hesten ( <i>Slik plasserer du haleomslaget på hesten din, side 5</i> ).
⑥ Forlengelsesstropp	Vikle forlengelsesstroppen rundt haleomslaget ( <i>Slik plasserer du haleomslaget på hesten din, side 5</i> ).

## Sensor-LED

LED-aktivitet	Status
Blinker sakte blått	Sensoren er slått på.
Blinker raskt blått	Sensoren er i parkoblingsmodus.
Blinker grønt	Sensoren kommuniserer med en telefon eller klokke.
Lyser kontinuerlig grønt	Sensoren er koblet til laderen og er fulladet.
Blinker sakte gult	Sensoren lades.
Blinker sakte rødt	Det har oppstått en feil, eller batterinivået kan være kritisk lavt. Lad sensoren, og tilbakestill sensoren hvis problemet vedvarer ( <i>Slik tilbakestill du sensoren, side 12</i> ).
Konstant rødt	Sensoren er i tilbakestillingsmodus ( <i>Slik tilbakestill du sensoren, side 12</i> ).
Lyser kontinuerlig hvitt	Sensoren slås på eller av, eller en programvareoppdatering utføres.

## Lade enheten

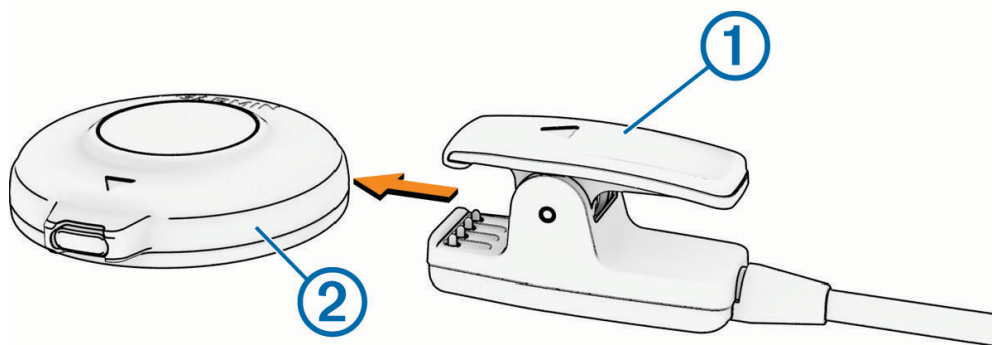
### LES DETTE

Tørk godt av og rengjør kontaktene og området rundt før du lader enheten eller kobler den til en datamaskin. På denne måten kan du forhindre korrosjon. Se rengjøringsinstruksjonene (*Slik rengjør du enheten, side 10*).

Enheden får strøm fra et innebygd litiumionbatteri som du kan lade ved hjelp av en vanlig veggkontakt eller en USB-port på datamaskinen.

**MERK:** Enheten lades ikke når den er utenfor det godkjente temperaturområdet (*Spesifikasjoner, side 10*).

1 Klyp sammen ladeklemmen ①.



2 Still klemmen på linje med kontaktene på baksiden av enheten ②.

3 Koble USB-kabelen til en strømadapter eller en USB-port på en datamaskin.

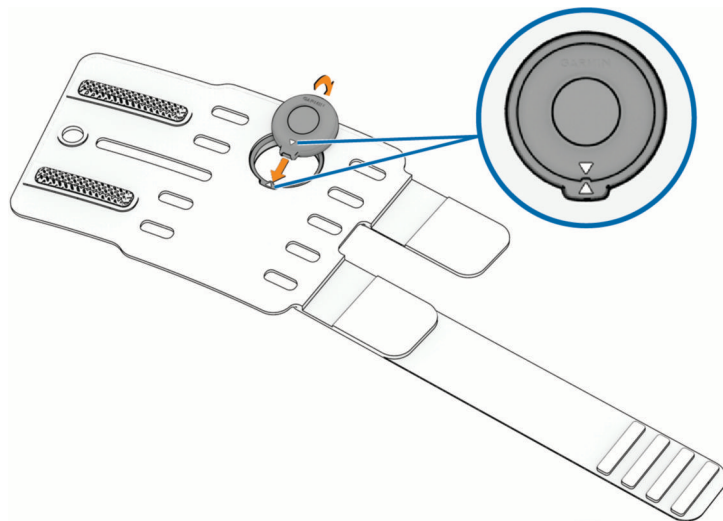
4 Koble strømadapteren til en vanlig veggkontakt.

5 Lad enheten helt opp.

LED-statuslampen blinker gult under lading. LED-statuslampen lyser grønt når ladingen er fullført.

## Slik monterer du sensoren i haleomslaget

1 Plasser sensoren i haleomslaget slik at pilen på sensoren er på linje med pilen på haleomslaget.



2 Trykk sensoren inn i haleomslaget.

## Slik plasserer du haleomslaget på hesten din

### ⚠ FORSIKTIG

Enkelte hester kan oppleve hudirritasjon etter å ha brukt haleomslaget over en lengre periode, spesielt hvis hesten har sensitiv hud eller allergier. Hvis du ser tegn på hudirritasjon, må du ta av haleomslaget og gi huden tid til å leges. Sørg for at du holder haleomslaget rent og tørt, og at du ikke strammer det for hardt på halen, for å unngå hudirritasjon. Du finner mer informasjon på [garmin.com/blazecare](http://garmin.com/blazecare).

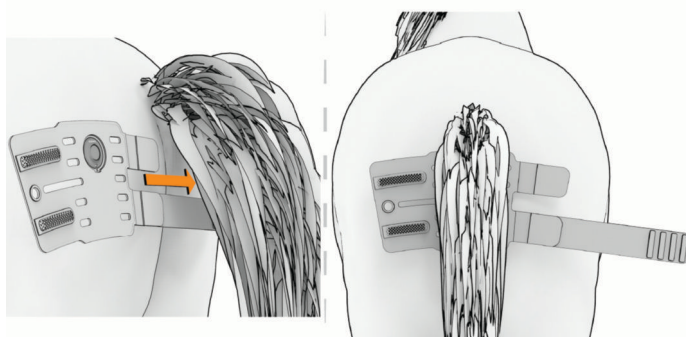
For å unngå mulig hudirritasjon bør haleomslaget bare brukes i opptil 10 timer i løpet av en periode på 24 timer. Denne enheten er ikke beregnet for bruk på mennesker. Du må ikke prøve å bruke enheten på deg selv eller andre personer.

### LES DETTE

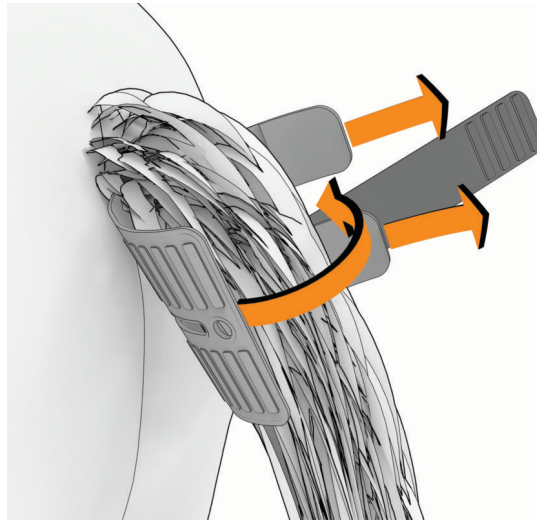
Minimer eksponering for solkrem, blekemiddel, myggmiddel og kjemikalier som finnes i enkelte såper og førstehjelpssalver. Propylenglykol, dipropylenglykol og etylendiamintetraeddiksyre (EDTA) kan være spesielt skadelig for haleomslaget.

Før du setter haleomslaget på hesten, må du sjekke at sensoren sitter godt på plass i haleomslaget med pilene på linje (*Slik monterer du sensoren i haleomslaget, side 4*).

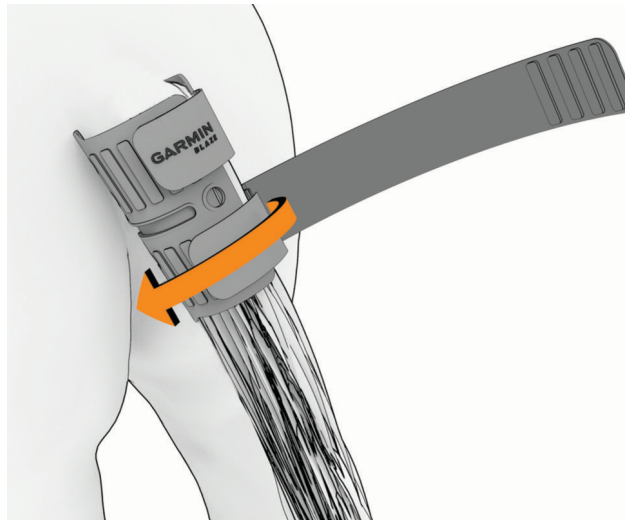
1 Skyv det åpne omslaget under halen på hesten til det sitter midt under halen.



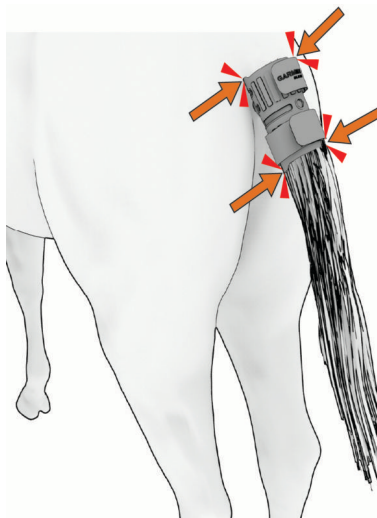
2 Fest haleomslaget ved hjelp av de to hovedstroppene med borrelås.



- 3 Surr forlengelsesstroppen rundt haleomslaget så mange ganger som nødvendig, og fest den med borrelåsen.



- 4 Pass på at omslaget sitter tett på halen til hesten.



### Haleomslag – passformhensyn

Når du setter Blaze™ velværesystemet for hester på halen til hesten din, må du ta følgende hensyn før du tar en ridetur.

- Sørg for at sensoren er plassert midt under halen til hesten.
- Sørg for at haleomslaget sitter tett på halen og er ordentlig festet.
- Surr forlengelsesstroppen rundt hele haleomslaget etter at du har festet haleomslaget.
- Når du setter haleomslaget på hesten, må du passe på at Garmin® logoen vises med riktig side opp foran eller bak på halen.
- Sørg for at haleomslaget er rent.
- Tørk av gelputene på haleomslaget før hver bruk.

# Veiledning for Blaze™ velværesystemet for hester

## Blaze™ sensoren og Blaze appen

Blaze appen kobles til Blaze sensoren din ved hjelp av Bluetooth® teknologi, slik at du får tilgang til viktige funksjoner.

- Administrer hestene og sensorene dine.
- Registrer en aktivitet.
- Vis aktivitetsinformasjon.
- Følg med på en offentlig aktivitet.
- Administrer innstillinger.

Du kan laste ned Blaze appen fra appbutikken på telefonen din.

## Slik parkobler du Blaze™ sensoren med telefonen din

Hvis du skal bruke de tilkoblede funksjonene i Blaze velværesystemet for hester, må du parkoble sensoren direkte via Blaze appen i stedet for Bluetooth® innstillingene på telefonen.

- 1 Hold en kompatibel telefon innen 10 m fra sensoren.
- 2 Installer og åpne Blaze appen fra appbutikken på telefonen.
- 3 Trykk raskt på enhetsknappen på sensoren for å slå den på.
- 4 Vent til LED-lampen på sensoren blinker blått.
- 5 Gå til appen, velg ⊕ > **Legg til sensor** og følg instruksjonene på skjermen for å parkoble sensoren.

## Slik oppretter du en profil for hesten din

Du kan oppdatere hestens navn, alder, høyde, vekt, kjønn, type, pulsmål for restitusjon og microchip-ID.

- 1 Gå til Blaze™ appen på telefonen din, og velg ⊕ > **3D-bygninger**.
- 2 Skriv inn hestens navn og alder.
- 3 Velg **Lagre**.
- 4 Legg til ytterligere informasjon om hesten din.
- 5 Velg **Lagre**.

## Slik oppdaterer du en hesteprofil

- 1 Gå til Blaze™ appen på telefonen din, og velg ••• > **Administrer hester**.
- 2 Velg en hest.
- 3 Rediger profilen.
- 4 Velg **Lagre**.

## Slik sletter du en hesteprofil

- 1 Gå til Blaze™ appen på telefonen din, og velg ••• > **Administrer hester**.
- 2 Velg en hest.
- 3 Velg ⋮ > **Slett hesten** > **Slett alle**.

## Slik starter du en aktivitet i Blaze™ appen

- 1 Gå til Blaze appen på telefonen din, og velg **Start aktivitet**.
- 2 Velg en aktivitetstype.
- 3 Velg en hest.
- 4 Velg en sensor.
- 5 Velg et alternativ:
  - Hvis du skal bruke GPS-en på telefonen din for å få nøyaktige data om avstand, hastighet og aktivitetskart, velger du **Bruk denne telefonens posisjon**.
  - Hvis du vil gjøre aktiviteten synlig for Blaze appbrukere i nærheten, velger du **Kringkast denne aktiviteten**.
- 6 Velg **Fortsett**, og følg instruksjonene på skjermen.

## Slik stopper du en aktivitet i Blaze™ appen

Gå til Blaze appen på telefonen din, velg **Stopp** og følg instruksjonene på skjermen.

## Slik følger du med på en aktivitet i Blaze™ appen

Du kan følge med på aktiviteten til en annen hest fra Blaze appen. Hesten må ha på seg en sensor som kringkaster en aktivitet, og den må være innenfor rekkevidden til telefonen din.

- 1 Gå til Blaze appen på telefonen din, og velg **Direkte**.
- 2 Velg en hest du vil følge med på.

## Slik angir du et sensornavn

Du kan gi sensoren et unikt navn, slik at det er enkelt å identifisere den.

- 1 Gå til Blaze™ appen på telefonen din, og velg **••• > Administrer sensorer**.
- 2 Ved siden av sensoren du vil gi navn til, velger du **⋮ > Gi navn til sensor**.
- 3 Angi et sensornavn.
- 4 Velg **Fullført**.

## Blaze™ sensoren og Garmin® klokken

Du kan bruke Blaze appen fra Connect IQ™ appen på en kompatibel Garmin klokke for å starte en aktivitet og se sanntidsbiometri for hesten din (<https://garmin.com/blazecompatibility>). Du kan legge til Connect IQ apper på klokken din via Connect IQ butikken på klokken eller telefonen din ([garmin.com/connectiqapp](https://garmin.com/connectiqapp)).

## Laste ned Connect IQ™ funksjoner

Før du kan laste ned funksjoner fra Connect IQ appen, må du parkoble Garmin® klokken med telefonen din (*Slik parkobler du Blaze™ sensoren med telefonen din, side 8*). Du finner mer informasjon i brukerveiledningen for klokken.

- 1 Installer og åpne Connect IQ appen fra appbutikken på telefonen.
- 2 Velg klokken din ved behov.
- 3 Velg en Connect IQ funksjon.
- 4 Følg instruksjonene på skjermen.

## Slik parkobler du Blaze™ sensoren med en klokke

Før du kan parkoble sensoren med klokken din, må du parkoble sensoren med Blaze appen på telefonen din (*Slik parkobler du Blaze™ sensoren med telefonen din, side 8*), legge til en hest i Blaze appen på telefonen (*Slik oppretter du en profil for hesten din, side 8*) og laste ned Blaze appen på klokken fra Connect IQ™ butikken på klokken eller telefonen (*Laste ned Connect IQ™ funksjoner, side 9*).

- 1 Trykk raskt på enhetsknappen på sensoren for å slå den på.  
**MERK:** Sjekk at enheten er 10 m unna alle andre trådløse sensorer mens du fullfører parkoblingsprosessen.
- 2 Vent til LED-lyset blinker blått.
- 3 Åpne Blaze appen på klokken.  
Appen søker automatisk etter sensoren.
- 4 Velg sensoren.
- 5 Følg instruksjonene på skjermen.

## Slik starter du en aktivitet på klokken

- 1 Åpne aktivitetslisten på den compatible Garmin® klokken.
- 2 Velg **Blaze > Start aktivitet**.
- 3 Hvis dette er første gang du starter en aktivitet, eller hvis du har parkoblet flere sensorer, velger du sensoren.
- 4 Følg om nødvendig instruksjonene på skjermen for å parkoble sensoren.
- 5 Velg en aktivitetstype.
- 6 Velg **✓** for å kringkaste aktiviteten, slik at den blir synlig for Blaze™ appbrukere i nærheten.
- 7 Følg instruksjonene på skjermen.  
Enheden registrerer aktivitetsdata kun når aktivitetstidtageren kjører.

# Informasjon om enheten

## Spesifikasjoner

Batteritype	Oppladbart, innebygd litiumionbatteri
Batterilevetid	Opptil 25 timer
Driftstemperaturområde	Fra -10 til 60 °C (fra 14 til 140 °F)
Ladetemperaturområde	Fra 3 til 47 °C (fra 37 til 117 °F)
Trådløs frekvens	2,4 GHz ved 19,8 dBm maks.
Vanntetthet	IEC 60529 IPX7 <sup>1</sup>

## Ta vare på enheten

### LES DETTE

Hold komponentene rene.

Ikke bruk en skarp gjenstand til å rengjøre enheten.

Unngå kjemiske rengjøringsmidler, løsemidler og insektsmidler som kan skade plastdeler og lakker.

Ikke hold delene under vann eller trykkvask dem.

Ikke oppbevar enheten på et sted der den kan bli utsatt for ekstreme temperaturer over lengre tid. Dette kan føre til permanent skade.

Bytt bare komponentene ut med deler fra Garmin®. Du får mer informasjon hos forhandleren for Garmin eller på nettstedet for Garmin.

## Slik rengjør du enheten

- 1 Ta ut sensoren fra haleomslaget.
- 2 Rengjør overflaten på sensoren med en klut fuktet med et mildt rengjøringsmiddel eller rent vann.
- 3 Bruk en myk tannbørste og isopropylalkohol til å fjerne smuss fra ladekontaktene på sensoren.

### LES DETTE

Ikke bruk skarpe gjenstander til å rengjøre enheten, og ikke stikk noe inn i noen åpninger på enheten.

- 4 Tørk av sensoren.
- 5 Vask haleomslaget for hånd med et mildt rengjøringsmiddel.
- 6 Heng haleomslaget til tørt.

## Rengjørings- og oppbevaringstips

### LES DETTE

Minimer eksponering for solkrem, blekemiddel, myggmiddel og kjemikalier som finnes i enkelte såper og førstehjelpssalver. Propylenglykol, dipropylenglykol og etylendiamintetraeddiksyre (EDTA) kan være spesielt skadelig for haleomslaget.

- Når haleomslaget ikke er i bruk, skal det henges opp eller legges flatt.
- Unngå å brette eller rulle haleomslaget stramt.
- Sensoren og haleomslaget må ikke oppbevares i direkte sollys eller ekstreme temperaturer.
- Sensoren og haleomslaget må ikke rengjøres med blekemiddel eller senkes ned i rengjøringsmidler.
- Du må ikke bruke desinfeksjonsservietter eller isopropylalkohol på gelputene.
- Du kan bruke en serviett med 70 % isopropylalkohol til å tørke forsiktig av utsiden på sensoren og haleomslaget.
- Du kan bruke en desinfeksjonsserviett til å tørke forsiktig av utsiden på sensoren og haleomslaget, men Garmin® anbefaler at du deretter skyller sensoren og haleomslaget med vann for å fjerne eventuelle kjemikalierester og unngå mulig hudirritasjon.

## Produktoppdateringer

Enheden søker automatisk etter oppdateringer når den parkoblet med en telefon med Bluetooth® teknologi. Du kan søke etter oppdateringer manuelt i systeminnstillingene. Åpne Blaze™ appen på telefonen.

<sup>1</sup> Enheden tåler utilsiktet kontakt med vann ned til 1 meter i opptil 30 minutter. Du finner mer informasjon på [www.garmin.com/waterrating](http://www.garmin.com/waterrating).

Appen gir Garmin® enheter enkel tilgang til disse tjenestene:

- Programvareoppdateringer
- Dataopplastinger til Blaze appen på telefonen din
- Produktregistrering

### Oppdatere enhetens programvare med Blaze™ appen

- 1 Gå til Blaze appen på telefonen din, velg ••• > **Administrer sensorer**.
- 2 Velg **Det finnes en programvareoppdatering** på sensoren du vil oppdatere.
- 3 Følg instruksjonene på skjermen.

### Få mer informasjon

- Gå til [support.garmin.com](https://support.garmin.com) for å finne flere brukerveiledninger, artikler og programvareoppdateringer.
- Gå til [buy.garmin.com](https://buy.garmin.com) eller kontakt Garmin® forhandleren din for å få informasjon om tilbehør og reservedeler.

# Feilsøking

## Tips for uregelmessig pulsdata

Hvis pulsdataene er unøyaktige eller ikke vises, kan du prøve følgende tips.

- Rengjør og tørk halen til hesten og området rundt før du setter på haleomslaget.
- Unngå å bruke solkrem, hudkremer og insektmiddel under sensoren.
- Unngå å skrape pulssensoren på baksiden av enheten.
- Sørg for at haleomslaget sitter stramt, men komfortabelt.
- Skyll sensoren med friskt vann etter hver aktivitet.

## Er Garmin® klokken min kompatibel med Blaze™ sensoren?

Blaze Sensoren er kompatibel med enkelte Garmin klokker.

Du finner informasjon om kompatibilitet på <https://garmin.com/blazecompatibility>.

## Telefonen min kobler seg ikke til enheten

- Hold enheten mindre enn 10 m fra telefonen.
- Hvis enhetene allerede er parkoblet, slår du Bluetooth® teknologien på telefonen av og på igjen.
- Hvis enhetene allerede er parkoblet, fjerner du Blaze™ sensoren fra Bluetooth innstillingene på telefonen, og deretter parkobler du enhetene på nytt.
- Hvis enhetene ikke er parkoblet, aktiverer du Bluetooth teknologi på telefonen.
- Åpne Blaze appen på telefonen, og velg ⊕ > **Legg til sensor** for å slå på parkoblingsmodus.

## Blaze™ sensoren svarer ikke

Hvis du har problemer med å koble Blaze sensoren til Blaze appen, kan du prøve disse alternativene.

- Sjekk at sensoren er oppladet og slått på (*Hvordan sjekker jeg batterinivået?*, side 12).
- Sjekk at sensoren er innenfor området for godkjent driftstemperatur (*Spesifikasjoner*, side 10).
- Slå sensoren av og på igjen (*Oversikt over enheten*, side 3).

## Jeg kan ikke velge sensoren for en aktivitet

Hvis sensoren er synlig, men ikke kan velges, må du kanskje koble den til på nytt.

- Gå til Blaze™ appen på telefonen din, velg ●●● > **Administrer sensorer** og velg **Koble til på nytt** på sensoren.

## Slik starter du sensoren på nytt

- 1 Hold inne enhetsknappen til LED-lyset blinker hvitt for å slå av sensoren.
- 2 Trykk på enhetsknappen for å slå på sensoren.

## Slik tilbakestiller du sensoren

Før du tilbakestiller sensoren, bør du prøve å starte den på nytt for å unngå å slette data og innstillinger (*Slik starter du sensoren på nytt*, side 12).

Du kan tilbakestille sensorinnstillingene til fabrikkinnstillingene og fjerne alle lagrede brukerdata.

- 1 Trykk om nødvendig på enhetsknappen for å slå på sensoren.
- 2 Trykk på enhetsknappen tre ganger etter hverandre.  
Statuslampen lyser rødt.
- 3 Mens statuslampen lyser rødt, holder du inne enhetsknappen til statuslampen lyser hvitt.

## Hvordan sjekker jeg batterinivået?

Gå til Blaze™ appen på telefonen din, og velg ●●● > **Administrer sensorer**.

Batterinivået vises under sensornavnet.

## Slik fjerner du en sensor

- 1 Gå til Blaze™ appen på telefonen din, og velg ●●● > **Administrer sensorer**.
- 2 På sensoren du vil fjerne, velger du ⋮ > **Fjern sensor**.



© 2025 Garmin Ltd. eller tilhørende datterselskaper

Garmin® and the Garmin logo are trademarks of Garmin Ltd. or its subsidiaries, registered in the USA and other countries. Connect IQ™, Garmin Connect™, and Blaze™ are trademarks of Garmin Ltd. or its subsidiaries. These trademarks may not be used without the express permission of Garmin.

The BLUETOOTH® word mark and logos are owned by the Bluetooth SIG, Inc. and any use of such marks by Garmin is under license. Other trademarks and trade names are those of their respective owners.

M/N: A04392, AA4392