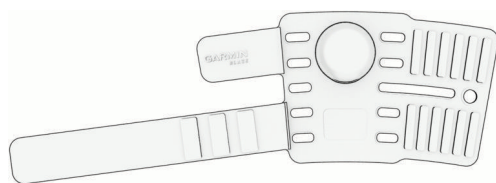


# GARMIN®

## BLAZE™

### Sustav Equine



Korisnički  
priručnik

# Sadržaj

## Uvod..... 3

Početak rada sa Blaze™ Sustav Equine.....	3
Pregled uređaja.....	3
LED indikator senzora.....	4
Punjenje uređaja.....	4
Ugradnja senzora u povez za rep.....	4
Postavljanje poveza za rep na konja.....	5
Razmatranja pri postavljanju na štitnik za rep.....	6

## Upute za sustav Blaze™ Equine ..... 8

Blaze™ senzor i aplikacija Blaze.....	8
Uparivanje Blaze™ senzora s telefonom.....	8
Postavljanje profila za vašeg konja.....	8
Pokretanje aktivnosti u aplikaciji Blaze™.....	8
Praćenje aktivnosti u aplikaciji Blaze™.....	9
Dodjela naziva senzoru.....	9
Blaze™ Senzor i vaš Garmin® sat.....	9
Preuzimanje Connect IQ™ funkcija....	9
Uparivanje Blaze™ senzora s vašim satom.....	9
Pokretanje aktivnosti na satu.....	9

## Informacije o uređaju..... 10

Specifikacije.....	10
Informações de Radiocomunicação.....	0
Postupanje s uređajem.....	10
Čišćenje uređaja.....	10
Savjeti za čišćenje i spremanje.....	10
Nadogradnja proizvoda.....	11
Nadogradnja softvera uređaja pomoću aplikacije Blaze™.....	11
Dodatne informacije.....	11

## Rješavanje problema..... 12

Savjeti za čudne podatke o puls.....	12
Je li moj Garmin® sat kompatibilan s Blaze™ senzorom?.....	12

Povezivanje telefona s uređajem ne uspijeva.....	12
Blaze™ senzor ne reagira.....	12
Ne mogu odabrati senzor za aktivnost.....	12
Ponovno pokretanje senzora.....	12
Ponovno postavljanje senzora.....	12
Kako provjeriti razinu baterije?.....	12
Uklanjanje senzora.....	12

# Uvod

## ⚠ UPOZORENJE

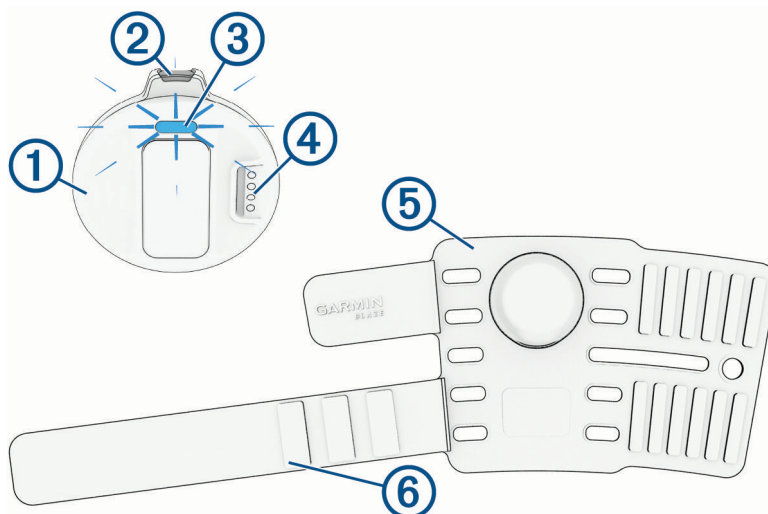
U kutiji proizvoda potražite list *Važni podaci o sigurnosti i proizvodu* koji sadrži upozorenja i druge važne informacije o proizvodu.

Uvijek se posavjetujte s veterinarom prije upotrebe senzora pulsa ili početka ili promjene bilo kojeg programa treniranja.

## Početak rada sa Blaze™ Sustav Equine

- 1 Napunite uređaj (*Punjenje uređaja, stranica 4*).
- 2 Uključite uređaj (*Pregled uređaja, stranica 3*).
- 3 Uparite uređaj s aplikacijom Blaze na telefonu (*Uparivanje Blaze™ senzora s telefonom, stranica 8*).  
Aplikacija omogućuje upravljanje vašim konjem i sensorom, pokretanje aktivnosti te praćenje aktivnosti uživo.
- 4 Potražite nadogradnje (*Nadogradnja proizvoda, stranica 11*).  
Softver uređaja treba biti nadograđen kako biste uživali u najboljem iskustvu upotrebe. Nadogradnje softvera pružaju izmjene i poboljšanja privatnosti, sigurnosti i značajkama.
- 5 Postavite senzor na povez za rep (*Ugradnja senzora u povez za rep, stranica 4*).
- 6 Postavite povez za rep na konja (*Postavljanje poveza za rep na konja, stranica 5*).
- 7 Pokrenite aktivnost (*Pokretanje aktivnosti u aplikaciji Blaze™, stranica 8*).

## Pregled uređaja



① Senzor	Umetnite senzor na povez za rep ( <i>Ugradnja senzora u povez za rep, stranica 4</i> ).
② Gumb uređaja	Pritisnite i brzo otpustite za uključivanje senzora. Držite za isključivanje senzora. Pritisnite tri puta i zatim držite za ponovno postavljanje senzora ( <i>Ponovno postavljanje senzora, stranica 12</i> ).
③ LED indikator statusa	Označava status senzora ( <i>LED indikator senzora, stranica 4</i> ).
④ Priključak za punjenje	Priključite USB kabel kako biste napunili senzor ( <i>Punjenje uređaja, stranica 4</i> ).
⑤ Povez za rep	Postavite povez za rep na konja ( <i>Postavljanje poveza za rep na konja, stranica 5</i> ).
⑥ Produžni remen	Omotajte produžni remen oko poveza za rep ( <i>Postavljanje poveza za rep na konja, stranica 5</i> ).

## LED indikator senzora

Aktivnost LED indikatora	Status
Sporo treperi plavo	Senzor je uključen.
Brzo treperi plavo	Senzor je u načinu rada za uparivanje.
Treperi zeleno	Senzor komunicira s telefonom ili satom.
Svijetli zeleno	Senzor je na punjaču i potpuno je napunjen.
Sporo treperi žuto	Senzor se puni.
Sporo treperi crveno	Došlo je do pogreške ili je napunjenost baterije kritično niska. Napunite senzor i ponovno ga pokrenite ako se problem nastavi pojavljivati. ( <i>Ponovno postavljanje senzora, stranica 12</i> ).
Svijetli crveno	Senzor je u načinu rada za ponovno postavljanje ( <i>Ponovno postavljanje senzora, stranica 12</i> ).
Postojano svijetli bijelo	Senzor se uključuje, isključuje ili provodi nadogradnju softvera.

## Punjenje uređaja

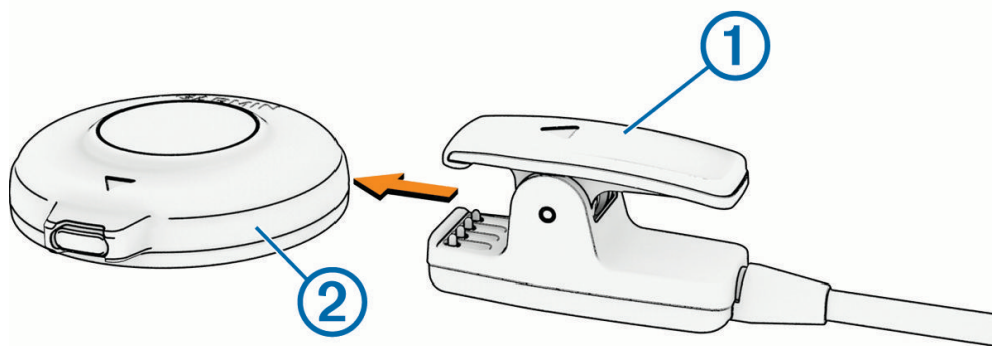
### OBAVIJEST

Kako biste spriječili koroziju, prije punjenja ili priključivanja na računalo temeljito očistite i osušite kontakte i okolno područje. Proučite upute za čišćenje (*Čišćenje uređaja, stranica 10*).

Uređaj se napaja pomoću ugrađene litij-ionske baterije koju možete napuniti pomoću standardne zidne utičnice ili USB priključka na vašem računalo.

**NAPOMENA:** Uređaj se neće puniti kada je izvan odobrenog raspona temperature (*Specifikacije, stranica 10*).

- 1 Pritisnite strane spojnice za punjenje ①.

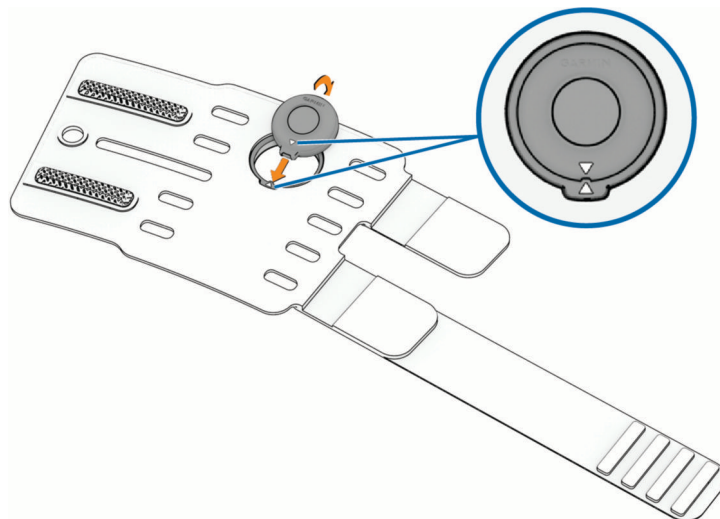


- 2 Poravnajte spojnicu s kontaktima na pozadini uređaja ②.
- 3 Priključite USB kabel u AC adapter ili USB priključak na računalo.
- 4 Priključite AC adapter u standardnu zidnu utičnicu.
- 5 Napunite uređaj do kraja.

LED indikator statusa tijekom punjenja treperi žuto. Kada je punjenje dovršeno, LED indikator statusa svijetli zeleno.

## Ugradnja senzora u povež za rep

- 1 Senzor u povež za rep ugradite tako da je strelica na senzoru poravnata sa strelicom na povežu za rep.



2 Utisnite senzor u povez za rep.

## Postavljanje poveza za rep na konja

### ⚠ OPREZ

Kod nekih konja nakon dugotrajne upotrebe zaštite za rep može doći do nadraživanja kože, osobito ako konj ima osjetljivu kožu ili je sklon alergijama. Ako primijetite nadraženost kože, uklonite zaštitu za rep i dajte koži vremena da zacijeli. Kako biste izbjegli iritaciju kože, osigurajte da je zaštita za rep čista i suha i umjereno zategnuta na repu. Dodatne informacije potražite na stranici [garmin.com/blazecare](http://garmin.com/blazecare).

Da biste lakše spriječili moguće nadraživanje kože, povez za rep bi u razdoblju od 24 sata trebalo nositi do 10 sati.

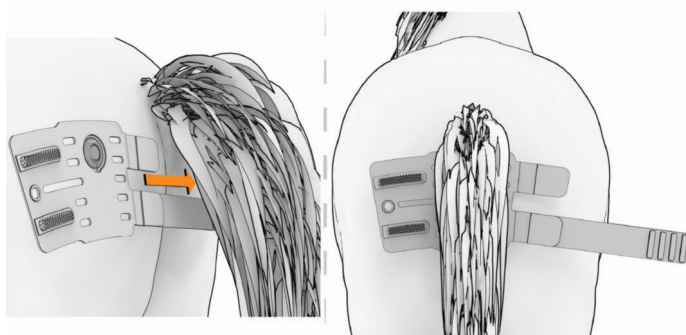
Ovaj uređaj nije namijenjen za upotrebu na ljudima. Nemojte ga pokušati upotrijebiti na bilo kojoj osobi.

### OBAVIJEST

Maksimalno smanjite izloženost sredstvima za zaštitu od sunca, izbjeljivačima, sredstvima protiv komaraca i kemikalijama koje se nalaze u određenim sapunima i mastima za prvu pomoć. Naime, propilen glikol, dipropilen glikol i etilendiamintetraoctena kiselina (EDTA) mogu oštetiti povez za rep.

Prije postavljanja poveza za rep na konja provjerite je li senzor dobro pričvršćen na povez za rep te jesu li strelice poravnate (*Ugradnja senzora u povez za rep, stranica 4*).

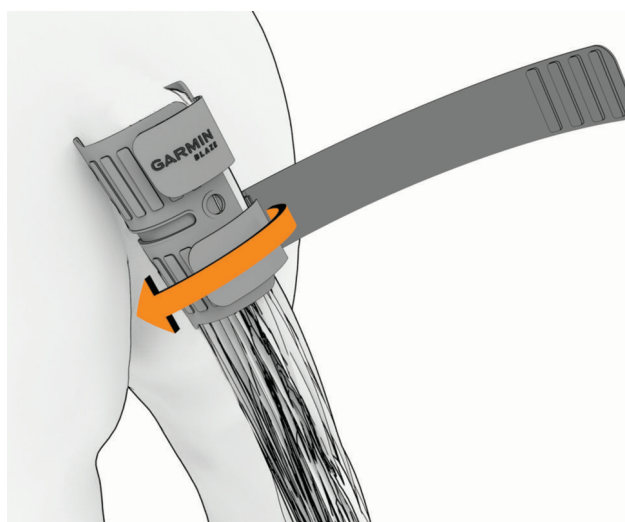
1 Otvoreni povez podmetnite ispod repa konja i poravnajte ga sa sredinom repa.



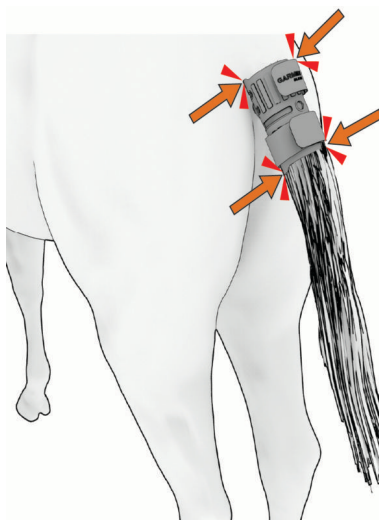
2 Pričvrstite povez za rep s dvije glavne čičak-trake.



3 Omotajte produžni remen oko poveza za rep koliko je potrebno za dobro prianjanje i pričvrstite ga s čičkom.



4 Provjerite prianja li povez čvrsto uz rep konja.



### Razmatranja pri postavljanju na štitnik za rep

Kada Blaze™ sustav za dobrobit konja postavljate na rep konja, prije odlaska na jahanje razmotrite sljedeće.

- Senzor mora biti centriran s donje strane repa konja.
- Štitnik za rep mora biti sigurno pričvršćen i usko postavljen.

- Nakon pričvršćivanja štitnika za rep produžni remen omotajte oko cijelog štitnika za rep.
- Pri postavljanju poveza za rep na konja logotip Garmin® mora biti pravilno okrenut.
- Štitnik za rep mora biti čist.
- Umetke s gelom na povezu za rep prebrišite prije svake upotrebe.

# Upute za sustav Blaze™ Equine

## Blaze™ senzor i aplikacija Blaze

Aplikacija Blaze povezuje se s Blaze senzorom uz pomoć tehnologije Bluetooth® te omogućuje pristup ključnim funkcijama.

- Upravljanje konjima i senzorima.
- Bilježenje aktivnosti.
- Prikaz informacija o aktivnosti.
- Praćenje javne aktivnosti.
- Upravljanje postavkama.

Aplikaciju Blaze možete preuzeti iz trgovine aplikacijama na telefonu.

## Uparivanje Blaze™ senzora s telefonom

Za primjenu funkcija povezivanja sustava Blaze equine, umjesto putem postavki Bluetooth® na telefonu, senzor morate upariti izravno putem aplikacije Blaze.

- 1 Postavite kompatibilni telefon unutar 10<sup>m</sup> (33<sup>ft.</sup>) od senzora.
- 2 Iz trgovine aplikacijama na telefonu instalirajte i otvorite aplikaciju Blaze.
- 3 Pritisnite i brzo otpustite gumb uređaja na senzoru da biste ga uključili.
- 4 Pričekajte dok LED indikator na senzoru ne zatreperi plavo.
- 5 Za uparivanje senzora u aplikaciji odaberite ⊕ > **Add Sensor** i slijedite upute na zaslonu.

## Postavljanje profila za vašeg konja

Možete ažurirati ime, dob, visinu, težinu, spol, vrstu, ciljni puls za vrijeme oporavka i ID mikročipa vašeg konja.

- 1 U aplikaciji Blaze™ na telefonu odaberite ⊕ > **Add Horse**.
- 2 Unesite ime i dob konja.
- 3 Odaberite **Save**.
- 4 Unesite dodatne informacije o vašem konju.
- 5 Odaberite **Save**.

## Ažuriranje profila konja

- 1 U aplikaciji Blaze™ na telefonu odaberite ••• > **Manage Horses**.
- 2 Odaberite konja.
- 3 Uredite profil.
- 4 Odaberite **Save**.

## Brisanje profila konja

- 1 U aplikaciji Blaze™ na telefonu odaberite ••• > **Manage Horses**.
- 2 Odaberite konja.
- 3 Odaberite ⋮ > **Delete Horse** > **Delete All**.

## Pokretanje aktivnosti u aplikaciji Blaze™

- 1 U aplikaciji Blaze na telefonu odaberite **Start Activity**.
- 2 Odaberite vrstu aktivnosti.
- 3 Odaberite konja.
- 4 Odaberite senzor.
- 5 Odaberite opciju:
  - Za korištenje GPS-a na telefonu za dobivanje točnih podataka o udaljenosti, brzini i karti aktivnosti odaberite **Use this phone's location**.
  - Da biste aktivnost učinili vidljivom obližnjim korisnicima aplikacije Blaze, odaberite **Broadcast this activity**.
- 6 Odaberite **Continue** i slijedite upute na zaslonu.

## Zaustavljanje aktivnosti u aplikaciji Blaze™

U aplikaciji Blaze na telefonu odaberite **Stop** i slijedite upute na zaslonu.

## Praćenje aktivnosti u aplikaciji Blaze™

U aplikaciji Blaze možete pratiti aktivnost drugog konja. Konj mora nositi senzor koji trenutno odašilje aktivnost i mora biti unutar dometa vašeg telefona.

- 1 U aplikaciji Blaze na telefonu odaberite **Live**.
- 2 Odaberite konja kojeg želite pratiti.

## Dodjela naziva senzoru

Radi lakog prepoznavanja senzoru možete dodijeliti jedinstveni naziv.

- 1 U aplikaciji Blaze™ na telefonu odaberite **••• > Manage Sensors**.
- 2 Uz senzor kojem želite dodijeliti naziv odaberite **⋮ > Name Sensor**.
- 3 Unesite naziv senzora.
- 4 Odaberite **Done**.

## Blaze™ Senzor i vaš Garmin® sat

Primjenom aplikacije Blaze iz aplikacije Connect IQ™ na vašem kompatibilnom Garmin satu možete pokrenuti aktivnost i uživo pratiti biometrijske podatke vašeg konja (<https://garmin.com/blazecompatibility>). Na sat možete dodavati aplikacije Connect IQ iz trgovine Connect IQ na satu ili telefonu ([garmin.com/connectiqapp](http://garmin.com/connectiqapp)).

## Preuzimanje Connect IQ™ funkcija

Prije preuzimanja funkcija iz aplikacije Connect IQ morate upariti Garmin® sat s telefonom (*Uparivanje Blaze™ senzora s telefonom, stranica 8*). Više informacija potražite u korisničkom priručniku za sat.

- 1 Iz trgovine aplikacijama na telefonu instalirajte i otvorite aplikaciju Connect IQ.
- 2 Ako je potrebno, odaberite svoj sat.
- 3 Odaberite Connect IQ funkciju.
- 4 Slijedite upute na zaslonu.

## Uparivanje Blaze™ senzora s vašim satom

Prije uparivanja sa satom, senzor morate upariti s aplikacijom Blaze na telefonu (*Uparivanje Blaze™ senzora s telefonom, stranica 8*), dodati konja u aplikaciju Blaze na telefonu (*Postavljanje profila za vašeg konja, stranica 8*) te na sat preuzeti aplikaciju Blaze iz trgovine Connect IQ™ na satu ili telefonu (*Preuzimanje Connect IQ™ funkcija, stranica 9*).

- 1 Pritisnite i brzo otpustite gumb uređaja na senzoru da biste ga uključili.  
**NAPOMENA:** Uređaj tijekom postupka uparivanja mora biti 10 m (33 ft.) udaljen od drugih bežičnih senzora.
- 2 Pričekajte da LED indikator počne treperiti plavo.
- 3 Otvorite aplikaciju Blaze na satu.  
Aplikacija automatski traži vaš senzor.
- 4 Odaberite senzor.
- 5 Slijedite upute na zaslonu.

## Pokretanje aktivnosti na satu

- 1 Otvorite popis aktivnosti na kompatibilnom Garmin® satu.
- 2 Odaberite **Blaze > Start Activity**.
- 3 Ako je ovo prvi put da pokrećete aktivnost ili imati više uparenih senzora, odaberite svoj senzor.
- 4 Ako je potrebno, za uparivanje senzora slijedite upute na zaslonu.
- 5 Odaberite vrstu aktivnosti.
- 6 Odaberite **✓** za prijenos aktivnosti, što aktivnost čini vidljivom obližnjim korisnicima aplikacije Blaze™.
- 7 Slijedite upute na zaslonu.  
Uređaj bilježi podatke o aktivnosti samo dok je mjerač vremena aktivnosti pokrenut.

# Informacije o uređaju

## Specifikacije

Vrsta baterije	Ugrađena punjiva litij-ionska baterija
Trajanje baterije	Do 25 h
Raspon radne temperature	Od -10 ° do 60 °C (od 14 ° do 140 °F)
Raspon temperature za punjenje	Od 3° do 47°C (od 37 ° do 117 °F)
Bežična frekvencija	2,4 GHz pri maksimalnih 19,8 dBm
Vodootpornost	IEC 60529 IPX7 <sup>1</sup>

## Postupanje s uređajem

### OBAVIJEST

Dijelove čistite kako na njima ne bi bilo komadića prljavštine.

Uređaj nemojte čistiti oštrim predmetima.

Izbjegavajte kemijska sredstva za čišćenje, otapala i sredstva za tjeranje kukaca koja mogu oštetiti plastične komponente i površine.

Dijelove nemojte uranjati u vodu ili čistiti tlačnim čistačima.

Ne skladištite uređaj na mjestima na kojima bi moglo doći do trajne izloženosti ekstremnim temperaturama jer biste time mogli uzrokovati trajnu štetu.

Zamijenite dijelove samo Garmin® dijelovima. Obratite se svom zastupniku tvrtke Garmin ili posjetite web-mjesto tvrtke Garmin.

## Čišćenje uređaja

- 1 Uklonite senzor sa štitnika za rep.
- 2 Površinu senzora očistite krpom namočenom u blagoj otopini sredstva za čišćenje ili čistoj vodi.
- 3 Ostatke iz kontaktnih točaka na senzoru očistite s mekom četkicom za zube i izopropilnim alkoholom.

### OBAVIJEST

Za čišćenje uređaja nemojte upotrebljavati oštre predmete i u otvore na uređaju nikada nemojte ništa gurati.

- 4 Obrišite senzor suhom krpom.
- 5 Ručno operite štitnik za rep s blagim sredstvom za čišćenje.
- 6 Objesite štitnik za rep da se osuši.

## Savjeti za čišćenje i spremanje

### OBAVIJEST

Maksimalno smanjite izloženost sredstvima za zaštitu od sunca, izbjeljivačima, sredstvima protiv komaraca i kemikalijama koje se nalaze u određenim sapunima i mastima za prvu pomoć. Naime, propilen glikol, dipropilen glikol i etilendiamintetraoctena kiselina (EDTA) mogu oštetiti povez za rep.

- Kada ga spremate, povez za rep objesite ili polegnite na ravnu površinu.
- Izbjegavajte savijanje ili čvrsto motanje poveza za rep.
- Senzor ili povez za rep nemojte spremati na izravnoj sunčanoj svjetlosti ili na ekstremnim temperaturama.
- Senzor ili povez za rep nemojte čistiti izbjeljivačima i nemojte ih uranjati u bilo kakva sredstva za čišćenje.
- Na umecima s gelom nemojte upotrebljavati dezinfekcijske maramice ili izopropilni alkohol.
- Vanjski dio senzora i poveza za rep možete nježno obrisati 70 %-tnim izopropilnim alkoholom.
- Vanjski dio senzora i poveza za rep možete nježno obrisati dezinfekcijskom maramicom, no Garmin® preporučuje ispiranje senzora i poveza za rep vodom radi uklanjanja svih preostalih kemijskih ostataka s maramice radi sprječavanja nadraživanja kože.

<sup>1</sup> Uređaj može izdržati slučajno izlaganje vodi do 1 m dubine na 30 minuta. Dodatne informacije potražite na web-mjestu [www.garmin.com/waterra-ting](http://www.garmin.com/waterra-ting).

## Nadogradnja proizvoda

Vaš uređaj automatski provjeri nadogradnje kada se upari s telefonom s pomoću tehnologije Bluetooth®. Možete ručno provjeriti ima li nadogradnji u postavkama sustava. Na telefonu instalirajte aplikaciju Blaze™.

Time se omogućuje jednostavan pristup ovim uslugama za Garmin® uređaje:

- Nadogradnja softvera
- Prijenos podataka u aplikaciju Blaze na telefonu
- Registracija proizvoda

### Nadogradnja softvera uređaja pomoću aplikacije Blaze™

- 1 U aplikaciji Blaze na telefonu odaberite **••• > Manage Sensors**.
- 2 Na senzoru koji želite nadograditi odaberite **Software Update Available**.
- 3 Slijedite upute na zaslonu.

### Dodatne informacije

- Dodatne priručnike, članke i nadogradnje softvera potražite na web-mjestu [support.garmin.com](https://support.garmin.com).
- Posjetite web-mjesto [buy.garmin.com](https://buy.garmin.com) ili se obratite zastupniku tvrtke Garmin® i zatražite informacije o dodatnoj opremi i zamjenskim dijelovima.

# Rješavanje problema

## Savjeti za čudne podatke o puls

Ako su podaci o puls čudni ili ih nema, isprobajte ove savjete.


- Prije postavljanja poveza za rep očistite i osušite rep konja i okolnu površinu.
- Pod senzor nemojte nanositi sredstvo za zaštitu od sunca, losione ili sredstva za zaštitu od insekata.
- Pazite da se senzor pulsa na stražnjoj strani uređaja ne izgrebe.
- Štitnik za rep mora čvrsto prijanjati, no i biti udoban.
- Nakon svake aktivnosti senzor isperite svježom vodom.

## Je li moj Garmin® sat kompatibilan s Blaze™ senzorom?

Blaze senzor je kompatibilan s nekim Garmin satovima.

Za informacije o kompatibilnosti idite na <https://garmin.com/blazecompatibility>.

## Povezivanje telefona s uređajem ne uspijeva

- Unesite uređaj unutar 10 m (33 ft.) od telefona.
- Ako su uređaji već upareni, isključite tehnologiju Bluetooth® na telefonu, a zatim je ponovo uključite.
- Ako su uređaji već upareni, uklonite senzor Blaze™ iz postavki za Bluetooth na telefonu te ponovno uparite uređaje.
- Ako uređaji nisu upareni, omogućite Bluetooth tehnologiju na svom pametnom telefonu.
- Na telefonu otvorite aplikaciju Blaze i odaberite  > **Add Sensor** da biste pristupili načinu rada za uparivanje.

## Blaze™ senzor ne reagira

Ako imate problema pri povezivanju Blaze senzora s aplikacijom Blaze, možete pokušati sljedeće.

- Provjerite je li senzor napunjen i uključen (*Kako provjeriti razinu baterije?*, stranica 12).
- Provjerite je li senzor unutar odobrenog raspona radne temperature (*Specifikacije*, stranica 10).
- Isključite senzor i ponovno ga uključite (*Pregled uređaja*, stranica 3).

## Ne mogu odabrati senzor za aktivnost

Ako je vaš senzor vidljiv, ali ne možete ga odabrati, možda ga morate ponovno povezati.

- U aplikaciji Blaze™ na telefonu odaberite **•••** > **Manage Sensors** pa odaberite **Reconnect** na senzoru.

## Ponovno pokretanje senzora

- 1 Za isključivanje senzora pritisnite i zadržite gumb na uređaju dok LED indikator ne zatreperi postojano bijelo.
- 2 Pritisnite gumb na uređaju kako biste uključili senzor.

## Ponovno postavljanje senzora

Prije ponovnog postavljanja senzora trebali biste ga pokušati ponovno pokrenuti kako biste izbjegli brisanje podataka i postavki (*Ponovno pokretanje senzora*, stranica 12).

Moguće je ponovno postaviti postavke senzora na tvornički zadane vrijednosti te ukloniti sve spremljene korisničke podatke.


- 1 Ako je potrebno, pritisnite gumb uređaja kako biste uključili senzor.
- 2 Triput za redom pritisnite gumb uređaja. LED indikator statusa će pocrveniti.
- 3 Dok je LED indikator statusa crven, držite gumb uređaja dok LED indikator ne pobijeli.

## Kako provjeriti razinu baterije?

U aplikaciji Blaze™ na telefonu odaberite **•••** > **Manage Sensors**.

Razina baterije prikazuje se pod nazivom senzora.

## Uklanjanje senzora

- 1 U aplikaciji Blaze™ na telefonu odaberite **•••** > **Manage Sensors**.
- 2 Na senzoru koji želite ukloniti odaberite  > **Remove Sensor**.



© 2025 Garmin Ltd. ili njezine podružnice

Garmin® and the Garmin logo are trademarks of Garmin Ltd. or its subsidiaries, registered in the USA and other countries. Connect IQ™, Garmin Connect™, and Blaze™ are trademarks of Garmin Ltd. or its subsidiaries. These trademarks may not be used without the express permission of Garmin.

The BLUETOOTH® word mark and logos are owned by the Bluetooth SIG, Inc. and any use of such marks by Garmin is under license. Other trademarks and trade names are those of their respective owners.

M/N: A04392, AA4392