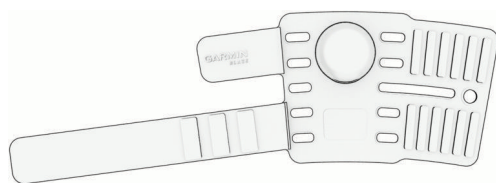


GARMIN®

BLAZE™

Fitnesssystem für Pferde



Benutzerhandbuch

Inhaltsverzeichnis

Einführung.....3

Erste Schritte mit dem Blaze™	
Fitnesssystem für Pferde.....	3
Übersicht über das Gerät.....	3
Sensor-LED.....	4
Aufladen des Geräts.....	4
Installieren des Sensors in der	
Schweifhalterung.....	4
Anlegen der Schweifhalterung am	
Pferd.....	5
Hinweise zum Sitz der	
Schweifhalterung.....	6

Anweisungen für das Blaze™ Fitnesssystem für Pferde..... 8

Blaze™ Sensor und Blaze App.....	8
Koppeln des Blaze™ Sensors mit dem	
Smartphone.....	8
Einrichten eines Profils für das	
Pferd.....	8
Starten einer Aktivität in der Blaze™	
App.....	8
Beobachten einer Aktivität in der	
Blaze™ App.....	9
Benennen eines Sensors.....	9
Blaze™ Sensor und Garmin® Uhr.....	9
Herunterladen von Connect IQ™	
Funktionen.....	9
Koppeln des Blaze™ Sensors mit der	
Uhr.....	9
Starten einer Aktivität auf der Uhr.....	9

Geräteinformationen..... 11

Technische Daten.....	11
Informações de	
Radiocomunicação.....	0
Pflege des Geräts.....	11
Reinigen des Geräts.....	11
Tipps für Reinigung und	
Aufbewahrung.....	11
Produkt-Updates.....	12
Aktualisieren der Gerätesoftware mit	
der Blaze™ App.....	12
Weitere Informationsquellen.....	12

Fehlerbehebung.....13

Tipps beim Auftreten fehlerhafter	
Herzfrequenzdaten.....	13
Ist meine Garmin® Uhr mit dem Blaze™	
Sensor kompatibel?.....	13
Das Smartphone stellt keine Verbindung	
mit dem Gerät her.....	13
Der Blaze™ Sensor reagiert nicht.....	13
Ich kann meinen Sensor nicht für eine	
Aktivität auswählen.....	13
Neustart des Sensors.....	13
Zurücksetzen des Sensors.....	13
Wie überprüfe ich den	
Akkuladestand?.....	14
Entfernen eines Sensors.....	14

Einführung

⚠️ WARNUNG

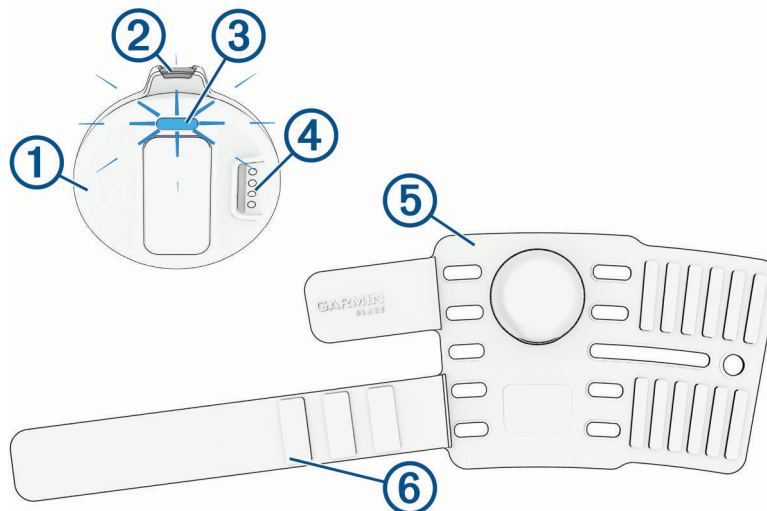
Lesen Sie alle Produktwarnungen und sonstigen wichtigen Informationen der Anleitung "Wichtige Sicherheits- und Produktinformationen", die dem Produkt beiliegt.

Lassen Sie sich stets von Ihrem Tierarzt beraten, bevor Sie einen Herzfrequenzsensor verwenden oder ein Trainingsprogramm beginnen oder ändern.

Erste Schritte mit dem Blaze™ Fitnesssystem für Pferde

- 1 Laden Sie das Gerät auf ([Aufladen des Geräts, Seite 4](#)).
- 2 Schalten Sie das Gerät ein ([Übersicht über das Gerät, Seite 3](#)).
- 3 Koppeln Sie das Gerät mit der Blaze App auf dem Smartphone ([Koppeln des Blaze™ Sensors mit dem Smartphone, Seite 8](#)).
In der App können Sie Pferde und Sensoren verwalten, eine Aktivität starten und Live-Aktivitäten beobachten.
- 4 Suchen Sie nach Updates ([Produkt-Updates, Seite 12](#)).
Zur optimalen Nutzung des Geräts sollten Sie dessen Software auf dem aktuellen Stand halten. Mit Software-Updates werden Änderungen und Optimierungen in Bezug auf Datenschutz, Sicherheit und Funktionen vorgenommen.
- 5 Installieren Sie den Sensor in der Schweifhalterung ([Installieren des Sensors in der Schweifhalterung, Seite 4](#)).
- 6 Legen Sie dem Pferd die Schweifhalterung an ([Anlegen der Schweifhalterung am Pferd, Seite 5](#)).
- 7 Starten Sie eine Aktivität ([Starten einer Aktivität in der Blaze™ App, Seite 8](#)).

Übersicht über das Gerät



① Sensor	Setzen Sie den Sensor in die Schweifhalterung ein (Installieren des Sensors in der Schweifhalterung, Seite 4).
② Gerätetaste	Drücken Sie die Taste kurz, um den Sensor einzuschalten. Halten Sie die Taste gedrückt, um den Sensor auszuschalten. Drücken Sie die Taste dreimal und halten Sie sie dann gedrückt, um den Sensor zurückzusetzen (Zurücksetzen des Sensors, Seite 13).
③ Status-LED	Gibt den Sensorstatus an (Sensor-LED, Seite 4).
④ Ladeanschluss	Verbinden Sie das USB-Kabel, um den Sensor aufzuladen (Aufladen des Geräts, Seite 4).

⑤ Schweifhalterung	Legen Sie dem Pferd die Schweifhalterung an (<i>Anlegen der Schweifhalterung am Pferd, Seite 5</i>).
⑥ Verlängerungsgurt	Wickeln Sie den Verlängerungsgurt um die Schweifhalterung (<i>Anlegen der Schweifhalterung am Pferd, Seite 5</i>).

Sensor-LED

Verhalten der LED	Status
Blinkt langsam blau	Der Sensor ist eingeschaltet
Blinkt schnell blau	Der Sensor befindet sich im Kopplungsmodus.
Blinkt grün	Der Sensor kommuniziert mit einem Smartphone oder einer Uhr.
Leuchtet grün	Der Sensor ist mit dem Ladegerät verbunden und vollständig aufgeladen.
Blinkt langsam gelb	Der Sensor wird aufgeladen.
Blinkt langsam rot	Es ist ein Fehler aufgetreten oder der Akku ist extrem schwach. Laden Sie den Sensor auf und setzen Sie ihn zurück, falls das Problem weiterhin auftritt (<i>Zurücksetzen des Sensors, Seite 13</i>).
Leuchtet rot	Der Sensor befindet sich im Reset-Modus (<i>Zurücksetzen des Sensors, Seite 13</i>).
Leuchtet weiß	Der Sensor schaltet sich ein oder aus oder führt ein Software-Update durch.

Aufladen des Geräts

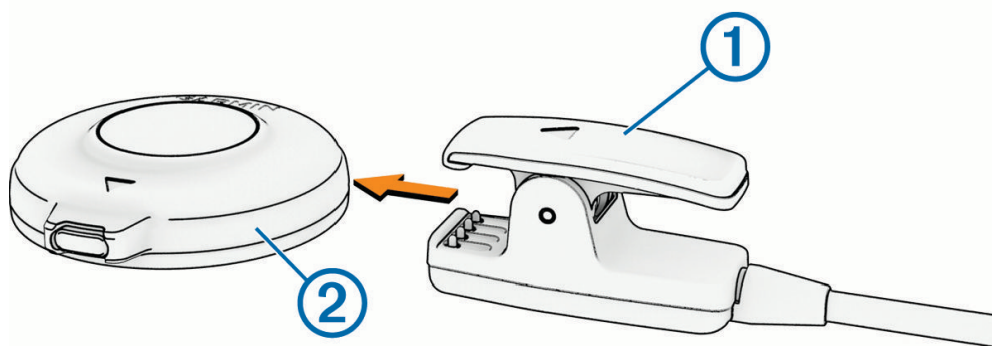
HINWEIS

Zum Schutz vor Korrosion sollten Sie die Kontakte und den umliegenden Bereich vor dem Aufladen oder dem Anschließen an einen Computer sorgfältig reinigen und trocknen. Weitere Informationen finden Sie in den Anweisungen zum Reinigen (*Reinigen des Geräts, Seite 11*).

Die Stromversorgung des Geräts erfolgt über einen integrierten Lithium-Ionen-Akku, der über eine Steckdose oder einen USB-Anschluss am Computer aufgeladen werden kann.

HINWEIS: Das Gerät kann nicht außerhalb des zugelassenen Temperaturbereichs aufgeladen werden (*Technische Daten, Seite 11*).

- 1 Drücken Sie die Ladeklemme zusammen ①.

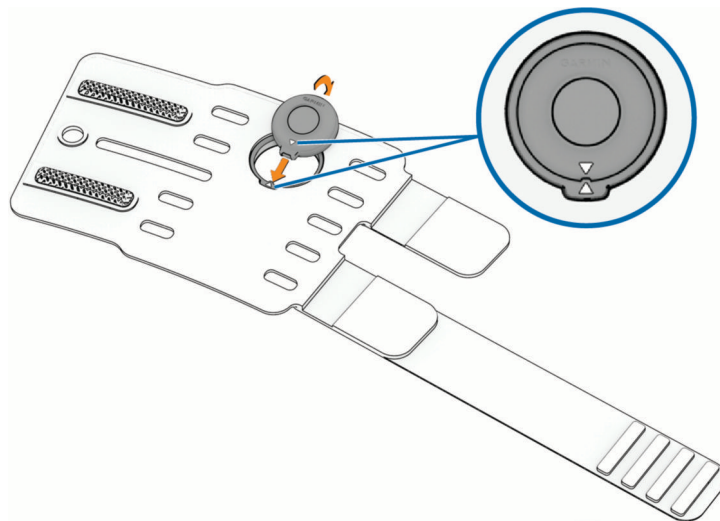


- 2 Richten Sie die Klemme auf die Kontakte an der Rückseite des Geräts aus ②.
- 3 Schließen Sie das USB-Kabel an einen AC-Netzadapter oder an einen USB-Anschluss am Computer an.
- 4 Schließen Sie den AC-Netzadapter an eine Steckdose an.
- 5 Laden Sie das Gerät vollständig auf.

Die Status-LED blinkt gelb, während das Gerät aufgeladen wird. Die Status-LED leuchtet grün, wenn der Ladevorgang abgeschlossen ist.

Installieren des Sensors in der Schweifhalterung

- 1 Setzen Sie den Sensor in die Schweifhalterung ein. Richten Sie dabei den Pfeil am Sensor auf den Pfeil an der Schweifhalterung aus.



2 Drücken Sie den Sensor in die Schweifhalterung.

Anlegen der Schweifhalterung am Pferd

⚠ ACHTUNG

Bei einigen Pferden kann es nach einer längeren Verwendung der Schweifhalterung zu Hautirritationen kommen. Dies gilt insbesondere für Pferde mit empfindlicher Haut oder Allergien. Falls Sie Hautirritationen bemerken, nehmen Sie die Schweifhalterung ab und lassen Sie die Haut abheilen. Stellen Sie zum Vermeiden von Hautirritationen sicher, dass die Schweifhalterung sauber und trocken ist, und ziehen Sie die Schweifhalterung nicht zu fest an. Weitere Informationen finden Sie unter garmin.com/blazecare.

Damit es nach Möglichkeit nicht zu Hautirritationen kommt, sollte die Schweifhalterung innerhalb eines Zeitraums von 24 Stunden nur für bis zu 10 Stunden getragen werden.

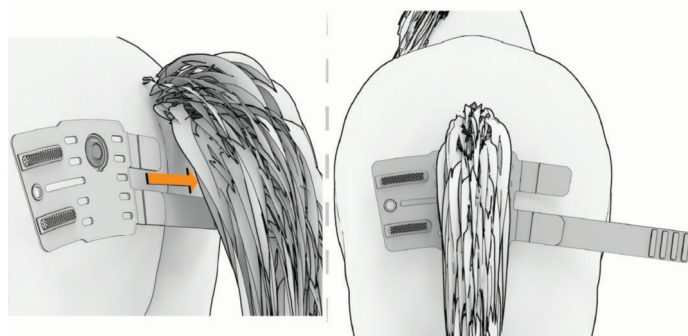
Dieses Gerät ist nicht für die Verwendung an Menschen vorgesehen. Verwenden Sie es nicht an Menschen.

HINWEIS

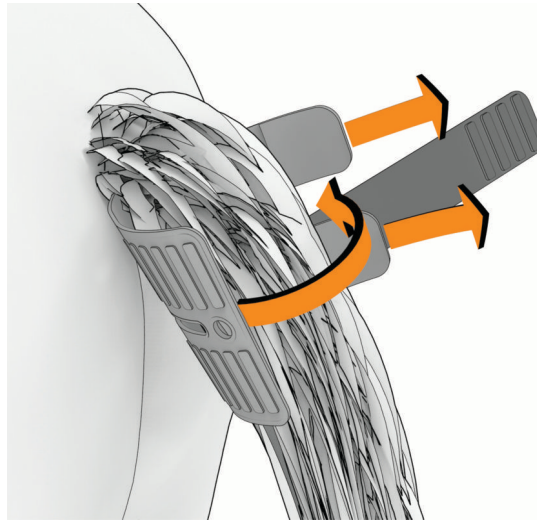
Setzen Sie das Gerät möglichst nicht Sonnenschutzmitteln, Bleichmitteln, Insektenschutzmitteln und Chemikalien aus, die in bestimmten Seifen und Erste-Hilfe-Salben enthalten sind. Insbesondere Propylenglykol, Dipropylenglykol und Ethylendiamintetraessigsäure (EDTA) können die Schweifhalterung beschädigen.

Bevor Sie dem Pferd die Schweifhalterung anlegen, stellen Sie sicher, dass der Sensor fest in der Schweifhalterung sitzt und die Pfeile aufeinander ausgerichtet sind (*Installieren des Sensors in der Schweifhalterung, Seite 4*).

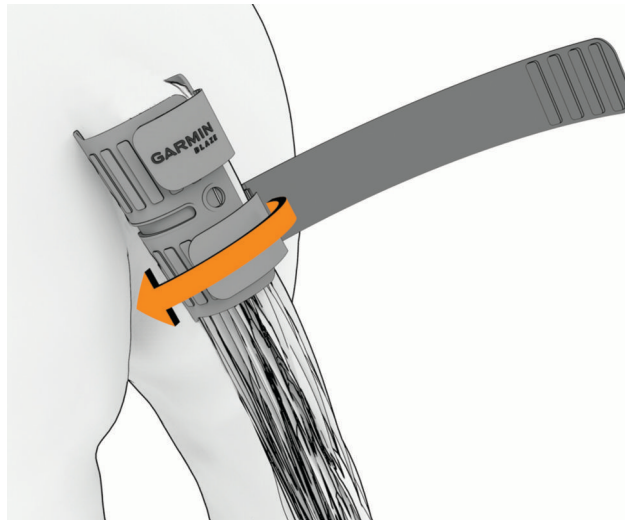
1 Schieben Sie die geöffnete Halterung unter den Schweif des Pferds, bis sie auf die Mitte des Schweifs ausgerichtet ist.



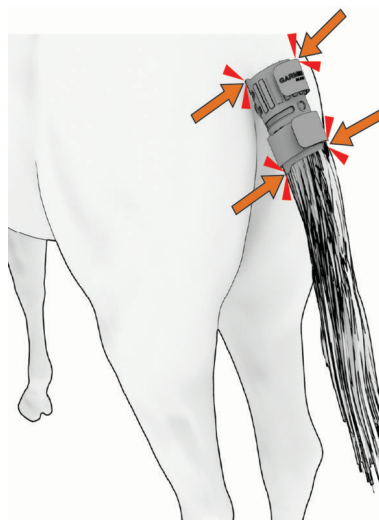
2 Befestigen Sie die Schweifhalterung mit den zwei Hauptgurten mit Klettverschluss.



- 3 Wickeln Sie den Verlängerungsgurt so oft wie nötig um den Schweif, damit die Halterung gut sitzt, und schließen Sie ihn mit dem Klettverschluss.



- 4 Stellen Sie sicher, dass die Halterung fest am Schweif des Pferds sitzt.



Hinweise zum Sitz der Schweifhalterung

Beachten Sie beim Platzieren des Blaze™ Pferde-Fitnesssystems am Schweif des Pferdes die folgenden Hinweise, bevor Sie losreiten.

- Stellen Sie sicher, dass der Sensor auf der Unterseite des Pferdeschweifs zentriert ist.
- Stellen Sie sicher, dass die Schweifhalterung sicher befestigt ist und dicht anliegt.
- Wickeln Sie den Verlängerungsgurt um den gesamten Schweifschoner, nachdem Sie den Schweifschoner befestigt haben.
- Stellen Sie sicher, dass das Garmin® Logo vorne oder hinten am Schweif richtig herum zu sehen ist, wenn Sie dem Pferd die Schweifhalterung anlegen.
- Stellen Sie sicher, dass die Schweifhalterung sauber ist.
- Wischen Sie vor jeder Verwendung die Gelpads an der Schweifhalterung ab.

Anweisungen für das Blaze™ Fitnesssystem für Pferde

Blaze™ Sensor und Blaze App

Die Blaze stellt per Bluetooth® Technologie eine Verbindung mit dem Blaze Sensor her und bietet Zugriff auf grundlegende Funktionen.

- Verwalten Sie Pferde und Sensoren.
- Zeichnen Sie eine Aktivität auf.
- Zeigen Sie Aktivitätsinformationen an.
- Beobachten Sie eine öffentliche Aktivität.
- Verwalten Sie Einstellungen.

Laden Sie die Blaze App im App-Shop des Smartphones herunter.

Koppeln des Blaze™ Sensors mit dem Smartphone

Zum Verwenden der Online-Funktionen des Blaze Fitnesssystems für Pferde müssen Sie den Sensor direkt über die Blaze App und nicht über die Bluetooth® Einstellungen des Smartphones koppeln.

- 1 Achten Sie darauf, dass das kompatible Smartphone und der Sensor nicht weiter als 10 m (33 Fuß) voneinander entfernt sind.
- 2 Installieren Sie über den App-Shop des Smartphones die Blaze App und öffnen Sie sie.
- 3 Drücken Sie kurz die Gerätetaste am Sensor, um ihn einzuschalten.
- 4 Warten Sie, bis die LED am Sensor blau blinkt.
- 5 Wählen Sie in der App die Option ⊕ > **Sensor hinzufügen** und folgen Sie den Anweisungen auf dem Display, um den Sensor zu koppeln.

Einrichten eines Profils für das Pferd

Sie können Name, Alter, Größe, Gewicht, Geschlecht, Typ, Ziele für die Erholungsherzfrequenz und Mikrochip-ID des Pferds aktualisieren.

- 1 Wählen Sie auf dem Smartphone in der Blaze™ App die Option ⊕ > **3D-Gebäude**.
- 2 Geben Sie den Namen und das Alter des Pferds ein.
- 3 Wählen Sie **Speichern**.
- 4 Geben Sie zusätzliche Informationen zum Pferd ein.
- 5 Wählen Sie **Speichern**.

Aktualisieren eines Pferdeprofils

- 1 Wählen Sie auf dem Smartphone in der Blaze™ App die Option ••• > **Pferde verwalten**.
- 2 Wählen Sie ein Pferd.
- 3 Bearbeiten Sie das Profil.
- 4 Wählen Sie **Speichern**.

Löschen eines Pferdeprofils

- 1 Wählen Sie auf dem Smartphone in der Blaze™ App die Option ••• > **Pferde verwalten**.
- 2 Wählen Sie ein Pferd.
- 3 Wählen Sie ⋮ > **Pferd löschen** > **Alle löschen**.

Starten einer Aktivität in der Blaze™ App

- 1 Wählen Sie auf dem Smartphone in der Blaze App die Option **Aktivität starten**.
- 2 Wählen Sie einen Aktivitätstyp.
- 3 Wählen Sie ein Pferd.
- 4 Wählen Sie einen Sensor aus.
- 5 Wählen Sie eine Option:
 - Wählen Sie **Standortdaten dieses Telefons verwenden**, um mithilfe des GPS des Smartphones genaue Daten zu Entfernung, Geschwindigkeit und Aktivitätskarte zu erhalten
 - Wählen Sie **Diese Aktivität übertragen**, damit die Aktivität für andere Blaze App-Benutzer in der Nähe sichtbar ist.
- 6 Wählen Sie **Fortfahren** und folgen Sie den Anweisungen auf dem Display.

Stoppen einer Aktivität in der Blaze™ App

Wählen Sie auf dem Smartphone in der Blaze App die Option **Stopp** und folgen Sie den Anweisungen auf dem Display.

Beobachten einer Aktivität in der Blaze™ App

Über die Blaze App können Sie die Aktivität eines anderen Pferds beobachten. Das Pferd muss den Sensor tragen, der derzeit eine Aktivität überträgt, und muss sich in Reichweite Ihres Smartphones befinden.

- 1 Wählen Sie auf dem Smartphone in der Blaze App die Option **Live**.
- 2 Wählen Sie ein Pferd, das Sie beobachten möchten.

Benennen eines Sensors

Sie können Ihrem Sensor einen eindeutigen Namen zuweisen, um ihn problemlos zu identifizieren.

- 1 Wählen Sie auf dem Smartphone in der Blaze™ App die Option **••• > Sensoren verwalten**.
- 2 Wählen Sie neben dem Sensor, den Sie benennen möchten, die Option **⋮ > Sensorname**.
- 3 Geben Sie einen Namen für den Sensor ein.
- 4 Wählen Sie **Fertig**.

Blaze™ Sensor und Garmin® Uhr

Sie können die Blaze App aus der Connect IQ™ App auf Ihrer kompatiblen Garmin Uhr verwenden, um eine Aktivität zu starten und biometrische Daten in Echtzeit vom Pferd anzuzeigen (<https://garmin.com/blazecompatibility>). Sie können den Connect IQ Shop auf der Uhr oder dem Smartphone verwenden, um der Uhr Connect IQ Apps hinzuzufügen (garmin.com/connectiqapp).

Herunterladen von Connect IQ™ Funktionen

Zum Herunterladen von Funktionen über die Connect IQ App müssen Sie die Garmin® Uhr mit dem Smartphone koppeln (*Koppeln des Blaze™ Sensors mit dem Smartphone, Seite 8*). Weitere Informationen finden Sie im Benutzerhandbuch der Uhr.

- 1 Installieren Sie über den App-Shop des Smartphones die Connect IQ App und öffnen Sie sie.
- 2 Wählen Sie bei Bedarf die Uhr aus.
- 3 Wählen Sie eine Connect IQ Funktion.
- 4 Folgen Sie den Anweisungen auf dem Display.

Koppeln des Blaze™ Sensors mit der Uhr

Zum Koppeln des Sensors mit der Uhr müssen Sie den Sensor zunächst mit der Blaze App auf dem Smartphone koppeln (*Koppeln des Blaze™ Sensors mit dem Smartphone, Seite 8*), in der Blaze App auf dem Smartphone ein Pferd hinzufügen (*Einrichten eines Profils für das Pferd, Seite 8*) und die Blaze App aus dem Connect IQ™ Shop der Uhr oder des Smartphones auf die Uhr herunterladen (*Herunterladen von Connect IQ™ Funktionen, Seite 9*).

- 1 Drücken Sie kurz die Gerätetaste am Sensor, um ihn einzuschalten.
HINWEIS: Stellen Sie sicher, dass das Gerät während der Kopplung 10 m (33 Fuß) von anderen Funksensoren entfernt ist.
- 2 Warten Sie, bis die LED blau blinkt.
- 3 Öffnen Sie die Blaze App auf der Uhr.
Die App sucht automatisch nach dem Sensor.
- 4 Wählen Sie den Sensor aus.
- 5 Folgen Sie den Anweisungen auf dem Display.

Starten einer Aktivität auf der Uhr

- 1 Öffnen Sie die Aktivitätsliste auf Ihrer kompatiblen Garmin® Uhr.
- 2 Wählen Sie **Blaze > Aktivität starten**.
- 3 Falls Sie zum ersten Mal eine Aktivität starten oder mehrere Sensoren gekoppelt sind, wählen Sie den Sensor aus.
- 4 Folgen Sie bei Bedarf den Anweisungen auf dem Display, um den Sensor zu koppeln.
- 5 Wählen Sie einen Aktivitätstyp.
- 6 Wählen Sie **✓**, um die Aktivität zu übertragen, d. h. sie wird für andere Benutzer der Blaze™ App in der Nähe sichtbar.
- 7 Folgen Sie den Anweisungen auf dem Display.

Das Gerät zeichnet Aktivitätsdaten nur dann auf, wenn der Aktivitäten-Timer läuft.

Geräteinformationen

Technische Daten

Akkutyp	Wiederaufladbarer, integrierter Lithium-Ionen-Akku
Akkulaufzeit	Bis zu 25 Stunden
Betriebstemperaturbereich	-10 °C bis 60 °C (14 °F bis 140 °F)
Ladetemperaturbereich	3 °C bis 47 °C (37 °F bis 117 °F)
Funkfrequenz	2,4 GHz bei 19,8 dBm (maximal)
Wasserdichtigkeit	IEC 60529 IPX7 ¹

Pflege des Geräts

HINWEIS

Achten Sie darauf, dass die Komponenten sauber und frei von Fremdkörpern sind.

Verwenden Sie keine scharfen Gegenstände zum Reinigen des Geräts.

Verwenden Sie keine chemischen Reinigungsmittel, Lösungsmittel oder Insektenschutzmittel, die die Kunststoffteile oder die Oberfläche beschädigen könnten.

Tauchen Sie die Komponenten nicht in Wasser ein, und reinigen Sie sie nicht mit einem Hochdruckreiniger.

Bewahren Sie das Gerät nicht an Orten auf, an denen es über längere Zeit extrem hohen oder niedrigen Temperaturen ausgesetzt sein kann, da dies zu Schäden am Gerät führen kann.

Ersetzen Sie Komponenten ausschließlich mit Ersatzteilen von Garmin®. Weitere Informationen erhalten Sie bei einem Garmin Händler oder auf der Garmin Website.

Reinigen des Geräts

- 1 Nehmen Sie den Sensor aus der Schweifhalterung.
- 2 Reinigen Sie die Oberfläche des Sensors mit einem Tuch, das mit einer milden Reinigungslösung oder sauberem Wasser befeuchtet ist.
- 3 Verwenden Sie eine weiche Zahnbürste und Isopropanol, um Schmutz an den Ladekontaktpunkten des Sensors zu entfernen.

HINWEIS

Verwenden Sie keine scharfen Gegenstände zum Reinigen des Geräts und stochern oder stechen Sie nicht in Öffnungen am Gerät.

- 4 Wischen Sie den Sensor trocken.
- 5 Waschen Sie die Schweifhalterung mit einem milden Reinigungsmittel mit der Hand.
- 6 Hängen Sie die Schweifhalterung zum Trocknen auf.

Tipps für Reinigung und Aufbewahrung

HINWEIS

Setzen Sie das Gerät möglichst nicht Sonnenschutzmitteln, Bleichmitteln, Insektenschutzmitteln und Chemikalien aus, die in bestimmten Seifen und Erste-Hilfe-Salben enthalten sind. Insbesondere Propylenglykol, Dipropylenglykol und Ethylendiamintetraessigsäure (EDTA) können die Schweifhalterung beschädigen.

- Hängen Sie die Schweifhalterung zum Aufbewahren auf oder bewahren Sie sie liegend auf.
- Knicken Sie die Schweifhalterung nicht und rollen Sie sie auch nicht straff auf.
- Bewahren Sie den Sensor oder die Schweifhalterung nicht in direktem Sonnenlicht oder bei extremen Temperaturen auf.
- Reinigen Sie den Sensor oder die Schweifhalterung nicht mit Bleichmitteln und tauchen Sie sie nicht in Reinigungsmittel ein.
- Verwenden Sie keine Desinfektionstücher oder Isopropanol auf den Gelpads.
- Sie können ein Tuch mit 70%igem Isopropanol verwenden, um das Äußere des Sensors und der Schweifhalterung vorsichtig abzuwischen.

¹ Das Gerät ist bis zu einer Tiefe von 1 m bis zu 30 Minuten lang wasserdicht. Weitere Informationen finden Sie unter www.garmin.com/waterrating.

- Sie können ein Desinfektionstuch verwenden, um vorsichtig das Äußere des Sensors und der Schweifhalterung abzuwischen, allerdings empfiehlt Garmin®, den Sensor und die Schweifhalterung mit Wasser abzuspielen, um chemische Rückstände des Tuchs zu beseitigen und mögliche Hautirritationen zu vermeiden.

Produkt-Updates

Das Gerät sucht automatisch nach Updates, wenn es per Bluetooth® Technologie mit einem Smartphone gekoppelt ist. Über die Systemeinstellungen können Sie manuell nach Updates suchen. Installieren Sie auf dem Telefon die Blaze™ App.

So erhalten Sie einfachen Zugriff auf folgende Dienste für Garmin® Geräte:

- Software-Updates
- Datenuploads in die Blaze App auf Ihrem Smartphone
- Produktregistrierung

Aktualisieren der Gerätesoftware mit der Blaze™ App

- 1 Wählen Sie auf dem Smartphone in der Blaze App die Option **••• > Sensoren verwalten**.
- 2 Wählen Sie auf dem Sensor, den Sie aktualisieren möchten, die Option **Software-Update verfügbar**.
- 3 Folgen Sie den Anweisungen auf dem Display.

Weitere Informationsquellen

- Unter support.garmin.com finden Sie zusätzliche Handbücher, Artikel und Software-Updates.
- Rufen Sie die Website buy.garmin.com auf, oder wenden Sie sich an einen Garmin® Händler, wenn Sie weitere Informationen zu optionalen Zubehör- bzw. Ersatzteilen benötigen.

Fehlerbehebung

Tipps beim Auftreten fehlerhafter Herzfrequenzdaten

Falls die Herzfrequenzdaten fehlerhaft sind oder gar nicht angezeigt werden, versuchen Sie es mit diesen Tipps.

- Säubern und trocknen Sie den Schweiß des Pferdes und den umliegenden Bereich, bevor Sie die Schweißhalterung anlegen.
- Tragen Sie unter dem Sensor keine Sonnenschutzmittel, Cremes und Insektenschutzmittel auf.
- Zerkratzen Sie nicht den Herzfrequenzsensor auf der Rückseite des Geräts.
- Stellen Sie sicher, dass die Schweißhalterung dicht anliegt, aber angenehm zu tragen ist.
- Spülen Sie den Sensor nach jeder Aktivität mit klarem Wasser ab.

Ist meine Garmin® Uhr mit dem Blaze™ Sensor kompatibel?

Der Blaze Sensor ist mit einigen Garmin Uhren kompatibel.

Informationen zur Kompatibilität finden Sie unter <https://garmin.com/blazecompatibility>.

Das Smartphone stellt keine Verbindung mit dem Gerät her

- Achten Sie darauf, dass das Gerät und das Smartphone nicht weiter als 10 m (33 Fuß) voneinander entfernt sind.
- Wenn die Geräte bereits miteinander gekoppelt sind, deaktivieren Sie die Bluetooth® Technologie auf dem Smartphone und aktivieren Sie sie danach wieder.
- Wenn die Geräte bereits miteinander gekoppelt sind, entfernen Sie den Blaze™ Sensor aus den Bluetooth Einstellungen des Smartphones und koppeln Sie die Geräte erneut.
- Falls die Geräte noch nicht miteinander gekoppelt sind, aktivieren Sie die Bluetooth Technologie auf dem Smartphone.
- Öffnen Sie auf dem Smartphone die Blaze App und wählen Sie ⊕ > **Sensor hinzufügen**, um den Kopplungsmodus zu aktivieren.

Der Blaze™ Sensor reagiert nicht

Falls beim Herstellen einer Verbindung zwischen dem Blaze Sensor und der Blaze App Probleme auftreten, versuchen Sie Folgendes.

- Stellen Sie sicher, dass der Sensor aufgeladen und eingeschaltet ist (*Wie überprüfe ich den Akkuladestand?*, Seite 14).
- Stellen Sie sicher, dass sich der Sensor innerhalb des zulässigen Betriebstemperaturbereichs befindet (*Technische Daten*, Seite 11).
- Schalten Sie den Sensor aus und wieder ein (*Übersicht über das Gerät*, Seite 3).

Ich kann meinen Sensor nicht für eine Aktivität auswählen

Wenn der Sensor zwar sichtbar ist, Sie ihn aber nicht auswählen können, müssen Sie ihn möglicherweise erneut verbinden.

- Wählen Sie auf dem Smartphone in der Blaze™ App die Option ••• > **Sensoren verwalten** und wählen Sie auf dem Sensor die Option **Erneut verbinden**.

Neustart des Sensors

- 1 Halten Sie die Gerätetaste gedrückt, bis die LED weiß leuchtet, um den Sensor auszuschalten.
- 2 Drücken Sie die Gerätetaste, um den Sensor einzuschalten.

Zurücksetzen des Sensors

Bevor Sie den Sensor zurücksetzen, sollten Sie ihn neu starten, um ein Löschen von Daten und Einstellungen zu verhindern (*Neustart des Sensors*, Seite 13).

Sie können die Sensoreinstellungen auf Werkseinstellungen zurücksetzen und alle gespeicherten Benutzerdaten entfernen.

- 1 Drücken Sie bei Bedarf die Gerätetaste, um den Sensor einzuschalten.
- 2 Drücken Sie die Gerätetaste dreimal nacheinander.
Die Status-LED leuchtet rot.
- 3 Während die Status-LED rot leuchtet, halten Sie die Gerätetaste gedrückt, bis die Status-LED weiß leuchtet.

Wie überprüfe ich den Akkuladestand?

Wählen Sie auf dem Smartphone in der Blaze™ App die Option ••• > **Sensoren verwalten**.
Der Akkuladestand wird unter dem Sensornamen angezeigt.

Entfernen eines Sensors

- 1 Wählen Sie auf dem Smartphone in der Blaze™ App die Option ••• > **Sensoren verwalten**.
- 2 Wählen Sie auf dem Sensor, den Sie entfernen möchten, die Option ⋮ > **Sensor entfernen**.

© 2025 Garmin Ltd. oder deren Tochtergesellschaften

Garmin® and the Garmin logo are trademarks of Garmin Ltd. or its subsidiaries, registered in the USA and other countries. Connect IQ™, Garmin Connect™, and Blaze™ are trademarks of Garmin Ltd. or its subsidiaries. These trademarks may not be used without the express permission of Garmin.

The BLUETOOTH® word mark and logos are owned by the Bluetooth SIG, Inc. and any use of such marks by Garmin is under license. Other trademarks and trade names are those of their respective owners.

M/N: A04392, AA4392