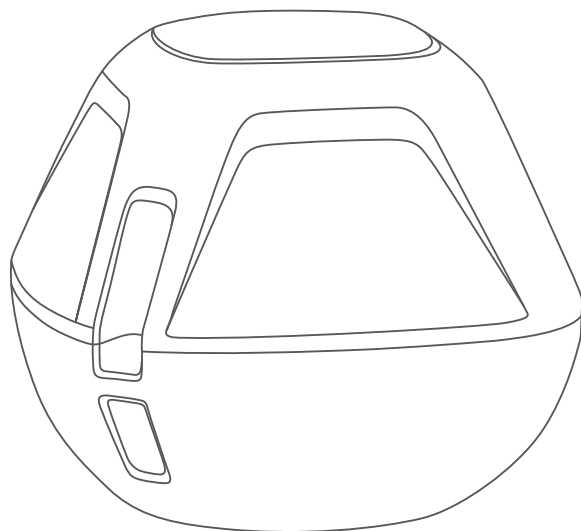


GARMIN®



STRIKER™ CAST

详细的操作手册

© 2020 Garmin Ltd. 或其子公司

保留所有权利。根据版权法，未经 Garmin 的书面同意，不得复制此手册的全部或部分內容。Garmin 保留更改或改善其产品并对此手册的内容进行更改的权利，但没有义务向任何人或任何组织通知此类变更或改善。有关本产品的使用的最新更新和补充信息，请访问 www.garmin.com。

Garmin® 和 Garmin 徽标是 Garmin Ltd. 或其分公司在美国和其他国家/地区注册的商标。STRIKER™ 是 Garmin Ltd. 或其分公司的商标。未经 Garmin 明确许可，不得使用这些商标。

M/N: 03754 FCC: IPH-03754 IC: 1792A-03754 Garmin Corporation

符合 IMDA 标准 DB106680

目录

使用入门.....	1
给设备充电	1
自动启动和关闭	1
连接移动设备	2
系上钓鱼线或挂绳	3
使用 STRIKER Cast 设备确认渔情.....	3
声纳屏幕	4
调节详细程度	4
调节深度尺度范围	5
声纳设置	5
闪光灯视图	6
状态图标	6
地图	7
使用地图找到 STRIKER Cast 设备	7
在地图上标记航点	7
编辑和删除航点	7
Garmin Quickdraw™ 轮廓地图导航....	7
使用 Garmin Quickdraw 轮廓功能映射水体	8
Garmin Quickdraw 社区	8
将 Garmin Quickdraw 社区地图下载至 STRIKER Cast 应用程序	8
在 Garmin Quickdraw 社区共享您的 Garmin Quickdraw 轮廓地图	8
设备信息.....	9
规格	9
状态 LED	9
清洁设备	10
长期存储	10
更新 STRIKER Cast 设备软件	10

使用入门

给设备充电

警告

该装置含有锂离子电池。请参阅产品包装盒中的重要安全和产品信息指南，了解产品警告和其他重要信息。

注意

为了防止腐蚀，在充电或连接至计算机之前要彻底地对接触点和周边区域进行干燥。请参阅清洁说明 (清洁设备, 第 10 页)。

- 1 将 USB 数据线的小端插入设备上的充电端口。



- 2 将 USB 数据线的较大一端插到 USB 的充电端口。

设备充电时，LED 状态灯闪烁红色。

- 3 为设备充满电。

LED 状态灯和设备将在设备充满电后关闭。

您可以在 garmin.com 购买替换充电线。

自动启动和关闭

将设备放入水中或将其连接到 USB 电源后，设备会自动启动。

只要设备在水中，它就会一直保持启动状态，这会有助于查找丢失的设备（仅限 GPS 型号）(使用地图找到 STRIKER Cast 设备, 第 7 页)。同时，只要连接有应用程序，设备就会保持启动状态。

并且，该设备将在断开与 STRIKER Cast 应用程序的连接 2 分钟和离开水中后自动关闭。

连接移动设备

必须将 STRIKER Cast 设备连接至移动设备上的 STRIKER Cast 应用程序才能查看声纳数据。您一次只能将 STRIKER Cast 应用程序连接到一台 STRIKER Cast 设备。

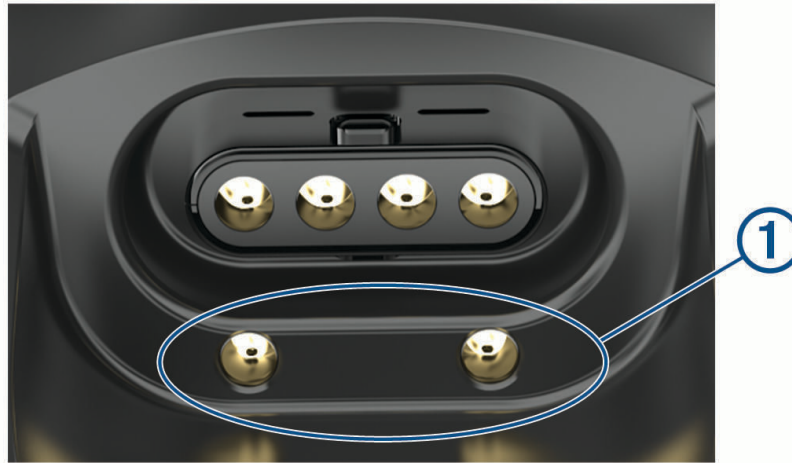
提示： 设备的 LED 状态灯将在设备准备好连接至 STRIKER Cast 应用程序时呈红色或绿色和红色闪烁。

1 通过移动设备上的应用程序商店安装并打开 STRIKER Cast 应用程序。

2 登录至您的 Garmin® 帐户。

提示： 如果没有帐户，则选择创建一个帐户。

3 将设备置于水中，使两个销钉 ① 与水接触，以启动 STRIKER Cast 设备并准备连接。



提示： 您也可以将设备连接至 USB 电源，然后立即断开以启动设备并准备连接。设备的 LED 状态灯将在设备准备好连接至 STRIKER Cast 应用程序时闪烁红色和绿色。

提示： 作为配对的第三个选项，您可以将设备连接到 USB 电源。连接到电源时，设备的 LED 状态灯将在设备准备好连接到应用程序时呈红色闪烁。

4 选择**连接您的 STRIKER Cast > 开始**。

5 从列表中选择您的设备。

序列号打印在设备底部。

设备连接成功后，将会显示一条消息。您可以在设备置于水中时看到声纳数据。

系上钓鱼线或挂绳

您可以使用随附的尼龙挂绳或钓鱼线将设备系到鱼竿上。

- 将随附的尼龙挂绳系到设备上。



- 将直线拉力值为 20 lb. (磅) 或更高的钓鱼线系到设备上，然后使用带卡扣的 3 圈旋圈环将此设备连接到中等调性或较硬调性的钓鱼杆上。

使用 STRIKER Cast 设备确认渔情

⚠ 小心

请在抛投设备时注意您的周边环境以免受伤。

将设备拖曳到速度超过 8km/h (5 mph) 的船只后面或在波涛汹涌的水中，可能会导致声纳性能下降或者设备受到损伤。

注意

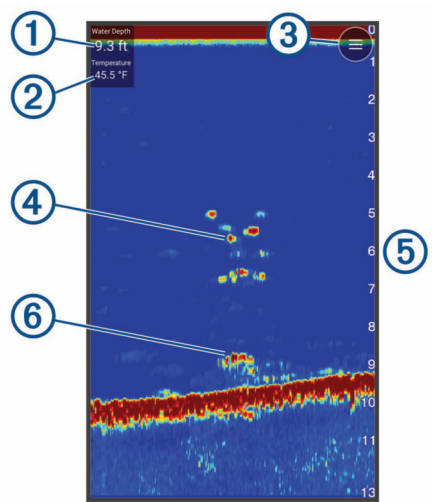
Garmin 对于设备丢失概不负责。

请勿将设备存放在水中以防止腐蚀，并在使用后彻底干燥设备。

您可以通过设备以多种方式确认渔情。

- 抛投设备，并使其放置在专用鱼竿上，以便您可以不断更改设备位置。
注： 确认渔情时反复抛投设备，可以让您更清晰地了解水下的情况。我们建议您采用这种模式。
- 使用随附的挂绳绑好设备并抛投。
- 将设备捆绑在皮划艇之类的小型船只后面。
提示： 建议将设备拖到独木舟和皮划艇后面，但不建议将设备拖在航行中的摩托艇后面。

声纳屏幕



①	深度
②	水温
③	水面
④	鱼
⑤	当声纳数据屏幕从右侧滚动至左侧时的深度指标
⑥	结构

提示： 如果声纳视图未显示返回，可能是电源连接器附近的针脚上留有小气泡。重新抛投设备或拖线以清除气泡。

提示： 如果声纳视图显示重复波段，则 STRIKER Cast 设备可能在非常浅的水中。波段是声纳返回中的回声。您可以通过调节范围来解决此问题。

调节详细程度

您可以通过调节增益来控制声纳屏幕上显示的详细程度和噪声。

如果您要在屏幕上查看最高强度的信号回声，可以调低增益或亮度，以消除较低强度回声和噪声。如果您要查看所有回声信息，可以调高增益或亮度，以在屏幕上查看更多信息。这也会增大噪声，并导致难以辨认实际回声。

1 选择**声纳** >

2 在**增益**下方，选择一个选项：

- 要使设备能够自动调节增益，请选择**自动**。
- 要手动增大或减小增益，请使用滑块。

调节深度尺度范围

让设备自动调节范围可让海底保留在声纳屏幕底部或外三分之一处，这对于跟踪变化幅度小或中等的海底非常有用。

手动调节范围可让您查看指定的范围，这对于跟踪地形变化幅度大（例如陡坡或绝壁）的海底非常有用。只要海底出现在您设置的范围内，它就会出现在屏幕上。

1 选择 **声纳** > .

2 在**量程**下方，选择一个选项：

- 要使设备能够自动调节范围，请选择**自动**。
- 要手动增大或减小范围，请使用滑块。

声纳设置

选择**声纳** >  > **更多设置**。

查看: 显示传统声纳声纳视图或闪烁器视图 ([闪光器视图, 第 6 页](#))。

频率: 调整频率以让声纳适合您的特定目的和海水的当前深度。

455 kHz 设置使用较窄的波束宽度，更适合恶劣的海况。使用较高的频率时，确定水底高程和确定变温层效果更佳。

260 kHz 设置使用较宽的波束宽度，覆盖更大的面积，让您可看到更多的目标，但也可能产生更多的表面噪声。较宽的波束宽度可传回鱼群目标的较大弧形，因此定位鱼群的效果更理想。较宽的波束宽度在深海中表现更出色，因为较低的频率的深水渗透力更强。它们可用于搜索灌木丛之类的结构。

滚动速度: 设置声纳从右侧滚动至左侧的速率。较高的滚动速度可显示更多细节，在移动或拖钓时尤其如此。较低的滚动速度在屏幕上显示声纳信息的时间较长。

闪烁器: 沿屏幕右侧显示垂直闪光装置，该屏幕可立即显示沿刻度定位的范围。

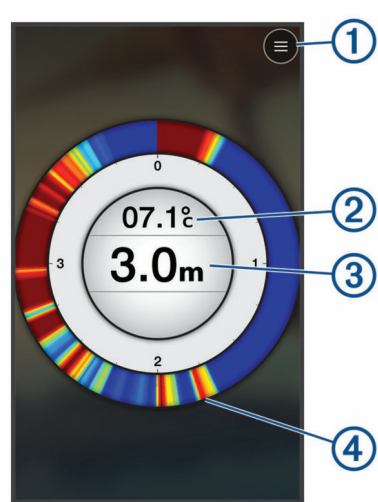
鱼群符号: 设置声纳如何显示挂起目标。

重置声纳设定: 恢复声纳视图的出厂默认设置。

闪光器视图

闪光器在圆形深度尺度上显示声纳信息，从而指明 STRIKER Cast 换能器下方的物体。闪光器显示为一个圆环的形式，从顶端起始并顺时针移动。圆环中的尺度指明了深度。在指示深度接收到声纳信息时，声纳信息便会在圆环上闪烁。

不同的闪光器颜色代表不同的回声强度。默认的颜色方案遵循传统声纳调色板，其中黄色表示回声最强，橙色表示回声较强，红色表示回声较弱，蓝色表示回声最弱，白色表示没有回声。






①	菜单
②	水温
③	STRIKER Cast 换能器位置的深度
④	声纳返回

开启闪光器

选择声纳 >  > 更多设置 > 查看 > 闪烁器 > 返回。

状态图标




声纳页面上的状态图标提供有关 STRIKER Cast 设备的信息。

	Bluetooth® 信号强度
	STRIKER Cast 换能器电池电量
	GPS 信号强度 (仅限 GPS 型号)


地图

使用地图找到 STRIKER Cast 设备

使用 STRIKER Cast 应用程序中的地图可以找到 STRIKER Cast 设备位置。这可能有助于找到丢失的设备。


- 1 从 STRIKER Cast 应用程序中，选择**地图**。
- 2 找到  图标。
注： 图标表示设备位置。 图标表示您的位置。

在地图上标记航点

- 1 在地图上选择一个位置。
- 2 从“径向”菜单中，选择  以将此位置保存为航点。
- 3 您可以根据需要在“径向”菜单中选择航点名称以对其进行编辑。

编辑和删除航点

您可以查看、编辑和删除保存的航点。


- 1 从 STRIKER Cast 应用程序中，选择**地图**。
- 2 选择  > **航点**。
- 3 选择航点。
- 4 选择一个选项以查看、编辑或删除航点。

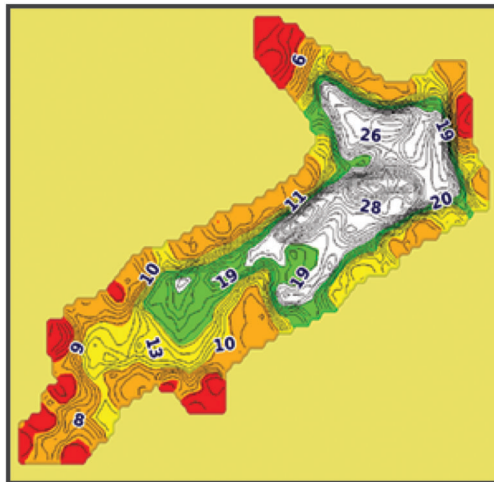
Garmin Quickdraw™ 轮廓地图导航

警告

Garmin Quickdraw 轮廓地图导航功能允许用户生成地图。对于第三方地图的准确性、可靠性、完整性或及时性，Garmin 未作出任何陈述。使用或依赖第三方地图的风险由您全权承担。

使用 Garmin Quickdraw Contours 地图导航功能，可以借助轮廓和深度标签为任何水体即刻创建地图（仅限 GPS 型号）。

Garmin Quickdraw Contours 功能记录数据时， 图标周围会出现一个彩色圆圈。这个圆圈代表了每次扫描的地图上的近似区域。



绿色圆圈指示良好的深度、良好的 GPS 位置和良好的速度。黄色圆圈指示良好的深度、良好的 GPS 位置和较低的速度。红色圆圈指示较差的深度信息、较差的 GPS 位置或较高的速度。

使用 Garmin Quickdraw 轮廓功能映射水体

在使用 Garmin Quickdraw 轮廓功能生成地图前，您必须有声呐深度和 GPS 位置数据。

只能使用具有 GPS 的设备记录 Garmin Quickdraw 轮廓地图导航。如果您的设备没有 GPS，则无法记录轮廓，但可下载社区等深线数据。

1 从 STRIKER Cast 应用程序中，选择**地图**。

2 选择  > **录制**。

使用 STRIKER Cast 设备确认渔情后，会生成地图。

绿色圆圈指示良好的深度、良好的 GPS 位置和良好的速度。黄色圆圈指示良好的深度、良好的 GPS 位置和较低的速度。红色圆圈指示较差的深度信息、较差的 GPS 位置或较高的速度。

记录完成后，请选择  > **录制**以停止记录。

Garmin Quickdraw 社区

Garmin Quickdraw 社区是一个自由、公开的在线社区，让您可下载其他用户创建的地图。您可以与他人共享您的 Garmin Quickdraw 轮廓地图。

将 Garmin Quickdraw 社区地图下载至 STRIKER Cast 应用程序

您可以将其他用户创建并在 Garmin Quickdraw 社区中共享的 Garmin Quickdraw 轮廓地图下载至 STRIKER Cast 应用程序。

注： 这些步骤仅适用于 STRIKER Cast 设备和应用程序。如果您需要了解其他设备（例如 STRIKER 探鱼仪）的相关信息，请访问 support.garmin.com。

1 从移动设备上的 STRIKER Cast 应用程序中，选择**地图** >  > **Quickdraw** > **从社区下载**。

2 使用地图和搜索功能定位要下载的区域。

红点代表该区域已共享的 Garmin Quickdraw 等高线地图。

3 在地图上点击以选择某个区域。

4 根据需要拖动方框移动下载区域。

5 根据需要拖动边角，更改下载区域。


6 选择**下载区域**。

现在，您可以在地图页面的下载区域中查看深度信息了。

在 Garmin Quickdraw 社区共享您的 Garmin Quickdraw 轮廓地图

您可以共享在 Garmin Quickdraw 社区中与他人共同创建和共享的 Garmin Quickdraw Contours 地图。

共享轮廓地图时，仅会共享您的轮廓地图。您的航点不会被共享。

1 从移动设备上的 STRIKER Cast 应用程序中，选择**地图** >  > **Quickdraw** > **募捐到社区**。

2 阅读并同意条款。

在您创建轮廓地图时，它们会自动传输到社区。

设备信息

规格

电池类型	内置可充电锂离子电池
电池续航时间	10 小时，一般使用
电池充电时间	约 1.5 小时
电源适配器（未随附在包装盒中，推荐使用）	5.5 V，1.0 A 标准 USB 壁式插座、计算机端口或车载充电器。
随附挂绳长度	5 米（16 英尺）
防水等级	可漂浮，IEC 60529 IPX7 ¹
重量	75 g (2.64 oz.)
工作温度范围	-20°C 至 60°C（-4°F 至 140°F）
充电温度范围	5° 至 40°C（41° 至 104°F）
罗盘安全距离	2.54 厘米（1 英寸）
无线频率和传输功率	最大值 2.4 GHz（7.78 dBm 时）
无线作用范围	60 m (200 ft.) ²
声纳频率	260/455 kHz
声纳深度范围	低于 0.6 m 至 45 m（低于 2 ft. 至 150 ft.）
声纳波束宽度（椭圆形）	260 kHz：22 度 x 63 度 455 kHz：9 度 x 14 度

状态 LED

LED 活动	连接状态	状态
呈红色闪烁	已连接到 USB 电源	正在充电
熄灭	已连接到 USB 电源	已充满电
呈绿色和红色闪烁	已与 USB 电源断开连接	准备连接到应用程序
熄灭	已与 USB 电源断开连接且已连接到应用程序	已连接到应用程序
呈红色闪烁三下	已与 USB 电源断开连接，已与应用程序断开连接，并且已离开水中超过两分钟。	正在关闭
呈琥珀色闪烁	不适用	发生错误。要解决错误，请为设备充电。如果这无法解决问题，请联系 Garmin 产品支持。

¹ 有关更多信息，请转至 garmin.com/waterrating。

² 无线作用范围可能受水域条件影响。

清洁设备

注意

即使少量湿气也会导致电气触点在连接到充电器时受到腐蚀。腐蚀之后，充电和数据传输可能会收到阻碍。请勿对设备使用腐蚀性或溶剂型清洁剂。使用此类清洁剂可能会损坏本产品并使保修失效。

- 1 使用浸泡了清水的湿布清除设备中的所有水和残留物。
- 2 使用温和的洗涤剂去除大量的盐渍或污渍。
- 3 擦干设备。

让设备完全干燥（尤其是在连接充电器之前）。

长期存储

计划几个月不使用 STRIKER Cast 设备时，在存储设备之前，应将电池至少充电至 50%。您应将设备存储在阴凉、干燥且温度应接近典型家庭水平的地方。存储后，应在使用前为设备充满电。

更新 STRIKER Cast 设备软件

在更新 STRIKER Cast 软件之前，设备必须具有 50% 或更高的电池电量。在开始更新之前，您的移动设备还需要稳定的互联网连接。

- 1 打开 STRIKER Cast 应用程序。
设备有软件更新可用时，设置按钮将显示一个红色数字。
- 2 选择 **设置 > STRIKER Cast > 软件更新 > 安装**。
- 3 选择 **完成**。

