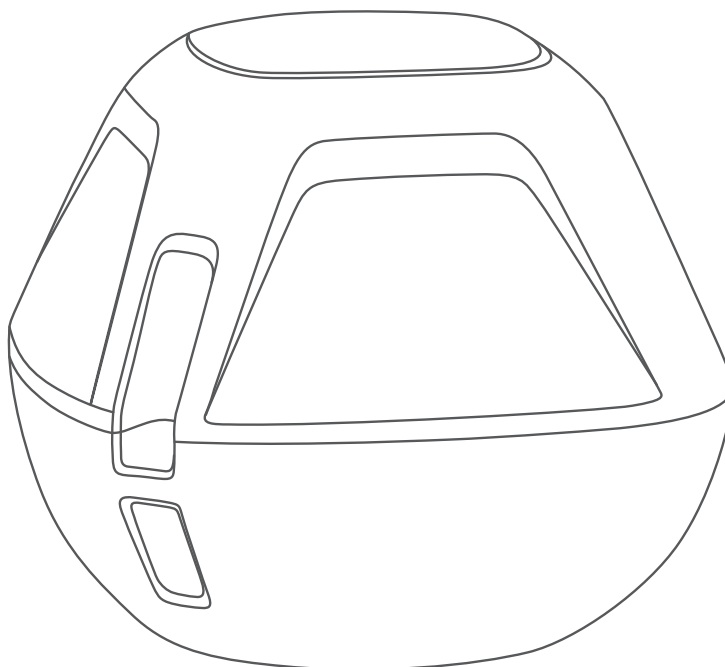


**GARMIN®**



# **STRIKER™ CAST**

---

**Manual do proprietário**

© 2020 Garmin Ltd. ou suas subsidiárias

Todos os direitos reservados. Em conformidade com as leis que regem os direitos autorais, o presente manual não pode ser copiado, parcial ou integralmente, sem o prévio consentimento por escrito da Garmin. A Garmin se reserva o direito de alterar ou melhorar seus produtos e fazer mudanças no conteúdo do presente manual sem a obrigação de notificar qualquer pessoa ou organização sobre tais alterações ou melhorias. Acesse [www.garmin.com](http://www.garmin.com) para conferir as atualizações mais recentes e obter mais informações sobre o uso do produto.

Garmin® e o logotipo da Garmin são marcas comerciais da Garmin Ltd. ou de suas subsidiárias, registradas nos EUA e em outros países. STRIKER™ é uma marca comercial da Garmin Ltd. ou de suas subsidiárias. Essas marcas comerciais não podem ser usadas sem a permissão expressa da Garmin.

M/N: 03754 FCC: IPH-03754 IC: 1792A-03754 Garmin Corporation

Em conformidade com os padrões IMDA DB106680

# Sumário

<b>Introdução.....</b>	<b>1</b>
Carregar o dispositivo .....	1
Ligar e desligar automaticamente.....	1
Conectar um dispositivo móvel.....	2
Anexar uma linha de pesca ou cabo.....	3
 <b>Pescar com o dispositivo STRIKER</b>	
<b>Cast.....</b>	<b>3</b>
Tela do sonar .....	4
Ajustando nível de detalhes .....	4
Ajustando o alcance da escala de profundidade.....	5
Configurações do sonar .....	5
Visualização do luminoso .....	6
Ícones de status .....	6
 <b>Mapa.....</b>	<b>7</b>
Localizar o dispositivo STRIKER Cast usando o mapa.....	7
Marcando um ponto de parada no gráfico .....	7
Editar e excluir pontos de parada.....	7
 <b>Mapeamento do Garmin Quickdraw™</b>	
<b>Contours.....</b>	<b>8</b>
Mapeando uma massa de água usando o recurso Contornos do Garmin Quickdraw .....	8
Comunidade Garmin Quickdraw .....	8
Baixar Mapas da comunidade Garmin Quickdraw para o app STRIKER Cast.....	9
Compartilhando seus mapas do Garmin Quickdraw Contours com a Comunidade Garmin Quickdraw .....	9
 <b>Informações sobre o dispositivo.....</b>	<b>10</b>
Especificações .....	10
LED de status .....	10
Limpando o dispositivo .....	11
Armazenamento de longo prazo .....	11
Atualizar o software do dispositivo STRIKER Cast.....	11



# Introdução

## Carregar o dispositivo

### ⚠ ATENÇÃO

Este dispositivo contém uma bateria de íon-lítio. Consulte o guia *Informações importantes sobre segurança e sobre o produto* na caixa do produto para obter mais detalhes sobre avisos e outras informações importantes.

### AVISO

Para evitar a corrosão, limpe e seque totalmente os contatos e a área subjacente antes de carregar ou conectar a um computador. Consulte as instruções de limpeza (*Limpando o dispositivo, página 11*).

- 1 Conecte a extremidade menor do cabo USB na porta de carregamento no seu dispositivo.



- 2 Conecte a extremidade maior do cabo USB à porta de carregamento USB.  
O LED de status pisca em vermelho enquanto o dispositivo está sendo carregado.
  - 3 Carregue o dispositivo completamente.  
O LED de status e o dispositivo ficam desligados quando o dispositivo está totalmente carregado.
- Você pode adquirir um cabo de carregamento de reposição em [garmin.com](https://garmin.com)

## Ligar e desligar automaticamente

O dispositivo liga automaticamente quando colocado na água ou quando conectado à alimentação USB.

O dispositivo permanece ligado enquanto está na água, o que pode ser útil para encontrar dispositivos perdidos (somente modelos GPS) (*Localizar o dispositivo STRIKER Cast usando o mapa, página 7*). Ele também permanece ligado enquanto o app está conectado.

O dispositivo desliga automaticamente após 2 minutos desconectado do app STRIKER Cast e fora da água.

## Conectar um dispositivo móvel

Você deve conectar o dispositivo STRIKER Cast ao app STRIKER Cast em seu dispositivo móvel para ver os dados do sonar. Só é possível conectar o app STRIKER Cast a um dispositivo STRIKER Cast de cada vez.

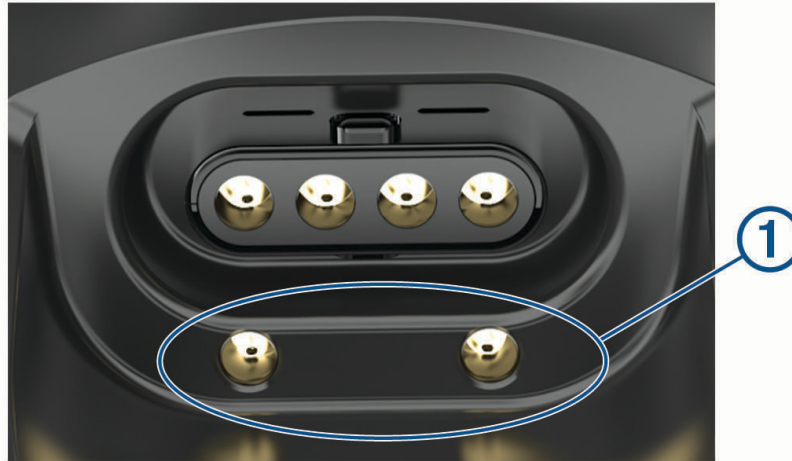
**DICA:** o LED de status pisca em vermelho ou verde quando o dispositivo está pronto para se conectar ao app STRIKER Cast.

1 Na loja de aplicativos no seu dispositivo móvel, instale e abra o app STRIKER Cast.

2 Faça login em sua conta Garmin®.

**DICA:** se você não tiver uma conta, selecione Crie uma.

3 Coloque o dispositivo na água deixando os dois pinos ① em contato com a água para ligar o dispositivo STRIKER Cast e prepará-lo para se conectar.



**DICA:** você também pode conectar o dispositivo à alimentação USB e, em seguida, desconectá-lo imediatamente para ligar o dispositivo e prepará-lo para se conectar. O LED de status pisca em verde e vermelho quando o dispositivo está pronto para se conectar ao app STRIKER Cast.

**DICA:** como terceira opção para emparelhar, você pode conectar o dispositivo à alimentação USB. O LED de status pisca em vermelho quando o dispositivo está pronto para se conectar ao app quando conectado à alimentação.

4 Selecione **Conecte seu STRIKER Cast > Iniciar**.

5 Selecione seu dispositivo na lista.

O número de série está impresso na parte de baixo do dispositivo.

Após a conexão bem-sucedida, uma mensagem é exibida e você pode ver os dados do sonar quando o dispositivo está na água.

## Anexar uma linha de pesca ou cabo

Você pode usar o cabo de nylon incluso ou prender o dispositivo a uma linha de pesca em uma vara de pesca.

- Prenda o cabo de nylon incluso no dispositivo.



- Conecte uma linha de pesca de teste de 9 kg (20 lb) ou maior ao dispositivo usando um anel giratório número 3 em uma vara de pesca de ação média ou mais pesada.

## Pescar com o dispositivo STRIKER Cast

### CUIDADO

Para evitar ferimentos, sempre tenha cuidado com os seus arredores ao arremessar o dispositivo.

Rebocar o dispositivo atrás de uma embarcação em movimento a uma velocidade acima de 8 km/h (5 mph) ou em condições de águas agitadas pode resultar em desempenho fraco e danos ao sonar.

### AVISO

A Garmin não se responsabiliza por dispositivos perdidos.

Para evitar corrosão, não armazene o dispositivo na água e seque-o completamente após o uso.

Você pode pescar com o dispositivo de várias maneiras.

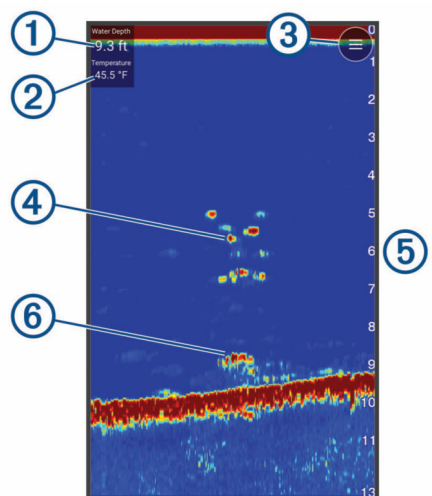
- Arremesse e deixe o dispositivo em uma vara de pesca dedicada para que você possa mudar a localização dele constantemente.

**OBSERVAÇÃO:** arremessar o dispositivo repetidamente durante a pesca oferece uma imagem mais clara do que está abaixo da superfície. Esse é o modo de uso recomendado.

- Arremesse e amarre o dispositivo usando o cabo fornecido.
- Amarre o dispositivo atrás de uma pequena embarcação, como um caiaque.

**DICA:** recomenda-se rebocar o dispositivo atrás de canoas e caiaques, mas não é recomendável rebocar o dispositivo atrás de barcos a motor enquanto estiver em navegação.

## Tela do sonar



①	Profundidade
②	Temperatura da água
③	Superfície da água
④	Peixe
⑤	Indicador de profundidade, conforme a tela de dados do sonar rola da direita para a esquerda
⑥	Estrutura

**DICA:** se a visualização do sonar não mostrar retornos, uma pequena bolha de ar pode ficar presa nos pinos próximos ao conector de alimentação. Volte a arremessar o dispositivo ou puxe a linha para limpar a bolha.

**DICA:** se a vista do sonar mostrar bandas repetitivas, é provável que o dispositivo STRIKER Cast esteja em águas muito rasas. As bandas são ecos nos retornos do sonar. Você pode ajustar o alcance para resolver este problema.

### Ajustando nível de detalhes

Você pode controlar o nível de detalhe e ruído exibidos na tela do sonar ajustando o ganho. Se você deseja visualizar os retornos de sinal com intensidade mais elevada na tela, é possível diminuir o ganho ou brilho para remover os retornos com menor intensidade e ruído. Se você quiser visualizar todas as informações de retorno, pode aumentar o ganho ou brilho para visualizar mais informações na tela. Isso também aumenta o ruído e pode dificultar o reconhecimento dos retornos reais.

- 1 Selecione **Sonar** >
- 2 Em **Ganho**, selecione uma opção:
  - Para permitir que o dispositivo ajuste automaticamente o ganho, selecione **Automático**.
  - Para aumentar ou diminuir o ganho manualmente, use o controle deslizante.



## Ajustando o alcance da escala de profundidade

Permitir que o dispositivo ajuste o intervalo automaticamente mantém o fundo no terço inferior ou exterior da tela do sonar, e pode ser útil para analisar um fundo com mudanças de terreno mínimas ou moderadas.

Ajustar o intervalo manualmente permite que você veja um intervalo específico, o que pode ser útil para analisar um fundo com grandes mudanças de terreno - como declives ou desníveis. O fundo pode ser apresentado na tela desde que esteja dentro do intervalo especificado por você.

1 Selecione **Sonar** > 

2 Em **Alcance**, selecione uma opção:

- Para permitir que o dispositivo ajuste automaticamente o alcance, selecione **Automático**.
- Para aumentar ou diminuir o alcance manualmente, use o controle deslizante.

## Configurações do sonar

Selecione **Sonar** >  > **Mais configurações**.

**Exibir:** exibe uma visualização Tradicional do sonar ou uma visualização do Flasher ([Visualização do luminoso, página 6](#)).

**Frequência:** ajusta a frequência para adaptar o sonar aos seus objetivos específicos e à profundidade atual da água.

A configuração de 455 kHz usa uma largura do feixe mais estreita e é melhor para condições marítimas adversas. A definição do fundo e a definição do termoclima podem ser mais precisas se for usada uma frequência mais elevada.

A configuração de 260 kHz usa uma largura de feixe mais ampla, que abrange uma área maior e pode permitir que você veja mais alvos, porém também pode gerar mais ruído de superfície. As larguras de feixe mais amplas geram arcos maiores para sinais de alvos de pesca, o que as torna ideais para localizar peixe. As larguras de feixe mais amplas também têm um melhor desempenho em águas profundas, visto que a frequência mais baixa penetra melhor em águas profundas. Elas podem ser usadas para procurar estruturas, como pilhas de galhos.

**Velocidade de rolamento:** define a taxa na qual o sonar rola da direita para a esquerda. Uma velocidade de rolamento mais elevada apresenta mais detalhes, especialmente ao mover ou rolar. Uma velocidade de rolamento mais baixa apresenta as informações do sonar na tela por mais tempo.

**Escopo A:** exibe um flash vertical ao longo da parte direita da tela mostrando o alcance até os alvos, junto com a escala.

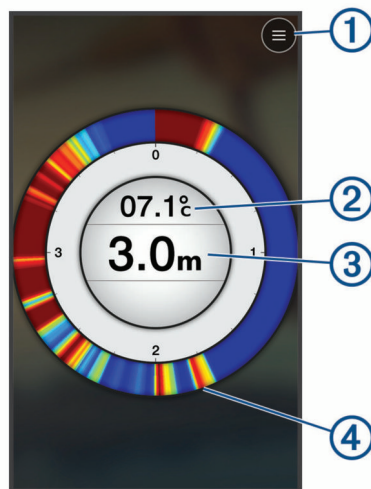
**Símbolos de peixe:** define como o sonar exibe os alvos suspensos.

**Restaurar padrões do sonar:** restaura as configurações padrão de fábrica da visualização do sonar.

## Visualização do luminoso

O luminoso mostra informações do sonar em uma escala circular de profundidade, indicando o que está abaixo do transdutor STRIKER Cast. O luminoso é organizado como um anel que começa na parte superior e progride no sentido horário. A profundidade é indicada pela escala no interior do anel. As informações do sonar piscam no anel quando são recebidas na profundidade indicada.

As cores mais vivas indicam intensidades diferentes de retorno do sonar. O esquema de cores padrão segue uma paleta de cores tradicionais do sonar, na qual o amarelo indica o retorno mais forte, o laranja indica um retorno forte, o vermelho indica um retorno mais fraco, o azul indica o retorno mais fraco de todos e o branco indica nenhum retorno.






①	Menu
②	Temperatura da água
③	Profundidade no local do transdutor STRIKER Cast
④	Retornos do sonar

## Como ligar o luminoso

Selecione **Sonar** >  > **Mais configurações** > **Exibir** > **Flasher** > **Voltar**.

## Ícones de status

Os ícones de status na página do Sonar fornecem informações sobre o dispositivo STRIKER Cast.

	Intensidade do sinal do Bluetooth®
	Nível da bateria do transdutor STRIKER Cast
	Intensidade do sinal de GPS (somente modelos com GPS)



# Mapa

## Localizar o dispositivo STRIKER Cast usando o mapa

Você pode encontrar a localização do dispositivo STRIKER Cast usando o mapa no app STRIKER Cast. Isso pode ser útil ao localizar um dispositivo perdido.


1 No app STRIKER Cast, selecione **Mapa**.

2 Localize o ícone .

**OBSERVAÇÃO:** o ícone  indica a localização do dispositivo. O ícone  indica sua localização.

## Marcando um ponto de parada no gráfico

1 Selecione um local no mapa.

2 No menu Radial, selecione  para salvar o local como um ponto de parada.

3 Se necessário, selecione o nome do ponto de parada no menu Radial para editá-lo.

## Editar e excluir pontos de parada

Você pode visualizar, editar e excluir pontos de parada salvos.

1 No app STRIKER Cast, selecione **Mapa**.

2 Selecione  > **Paradas**.

3 Selecione um ponto de parada.


4 Selecione uma opção para visualizar, editar ou excluir o ponto de parada.

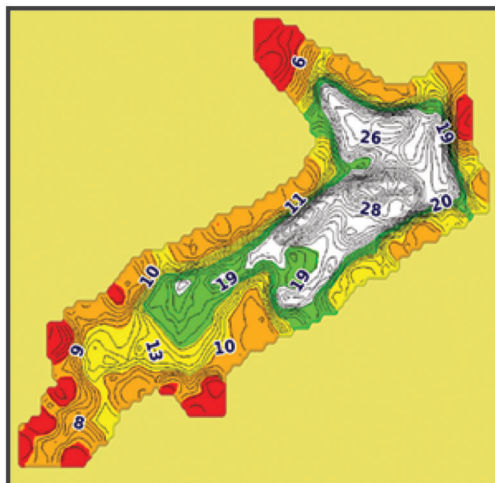
# Mapeamento do Garmin Quickdraw™ Contours

## ⚠️ ATENÇÃO

O recurso de mapeamento de Contornos do Garmin Quickdraw permite que os usuários gerem mapas. A Garmin não faz representações sobre a precisão, confiabilidade, integridade ou vigência dos mapas gerados por terceiros. Qualquer uso ou dependência dos mapas gerados por terceiros se dá por seu próprio risco.

O recurso de mapeamento do Garmin Quickdraw Contours permite que você crie instantaneamente mapas com contornos e rótulos de profundidade para qualquer massa de água (somente modelos com GPS).

Quando o recurso do Garmin Quickdraw Contours registra dados, um círculo colorido é exibido ao redor do ícone de . Esse círculo representa a área aproximada do mapa que está sendo verificada por cada passagem.



Um círculo verde indica boa profundidade, boa posição do GPS e boa velocidade. Um círculo amarelo indica uma boa profundidade e boa posição do GPS, mas a velocidade está um pouco alta demais. Um círculo vermelho indica informações de profundidade ruins, posição ruim do GPS ou uma velocidade muito alta.

## Mapeando uma massa de água usando o recurso Contornos do Garmin Quickdraw

Para poder gerar um mapa usando o recurso Garmin Quickdraw Contours, é necessário ter os dados de profundidade do sonar e de posição do GPS.


Você só pode registrar o mapeamento do Garmin Quickdraw Contours usando modelos com GPS. Se o seu equipamento não tiver GPS, não será possível registrar contornos, mas será possível baixar contornos da comunidade.

1 No app STRIKER Cast, selecione **Mapa**.

2 Selecione  > **Gravar**.

Um mapa vai sendo gerado à medida que você pesca com o dispositivo STRIKER Cast.

Um círculo verde indica boa profundidade, boa posição do GPS e boa velocidade. Um círculo amarelo indica uma boa profundidade e boa posição do GPS, mas a velocidade está um pouco alta demais. Um círculo vermelho indica informações de profundidade ruins, posição ruim do GPS ou uma velocidade muito alta.

Depois de concluir o registro, selecione  > **Gravar** para parar de registrar.


## Comunidade Garmin Quickdraw

A Comunidade Garmin Quickdraw é online, pública e gratuita e permite que você baixe mapas que outros usuários criaram. Você pode compartilhar seus mapas Garmin Quickdraw Contours com outras pessoas.

## Baixar Mapas da comunidade Garmin Quickdraw para o app STRIKER Cast

Você pode fazer o download de mapas de Contornos do Garmin Quickdraw que outros usuários criaram e compartilharam com a Comunidade Garmin Quickdraw para o app STRIKER Cast.

**OBSERVAÇÃO:** estas etapas se aplicam apenas ao dispositivo e app STRIKER Cast. Para obter informações sobre outro dispositivo, como um localizador de cardumes STRIKER, acesse [support.garmin.com](https://support.garmin.com).


- 1 No app STRIKER Cast do seu dispositivo móvel, selecione **Mapa** >  > **Quickdraw** > **Fazer download da comunidade**.
- 2 Use o mapa e busque recursos para localizar uma área para download.  
Os pontos vermelhos representam mapas do Garmin Quickdraw Contours que foram compartilhados para aquela área.
- 3 Toque no mapa para selecionar uma área.
- 4 Arraste a caixa para mover a área de download, se necessário.
- 5 Arraste os cantos para alterar a área de download, se necessário.
- 6 Selecione **Baixar área**.

Agora, você pode visualizar informações de profundidade na área baixada na página Mapa.

## Compartilhando seus mapas do Garmin Quickdraw Contours com a Comunidade Garmin Quickdraw

Você pode compartilhar os mapas do Garmin Quickdraw Contours criados e compartilhados por você com outras pessoas da comunidade do Garmin Quickdraw.

Quando você compartilha um mapa de contorno, somente o mapa é compartilhado. Seus pontos de parada não são compartilhados.

- 1 No aplicativo STRIKER Cast do seu dispositivo móvel, selecione **Mapa** >  > **Quickdraw** > **Contribuir para a comunidade**.
- 2 Leia e concorde com os termos.

À medida que você cria mapas de contorno, eles são transferidos para a comunidade automaticamente.

# Informações sobre o dispositivo

## Especificações

Tipo de bateria	Recarregável, bateria de íon de lítio integrada
Duração da pilha	10 horas, uso típico
Nível de carga da bateria	Aproximadamente 1,5 h
Adaptador de energia (não incluído na caixa, recomendado)	5,5 V, 1,0 A. Tomada de parede USB padrão, porta do computador ou carregador do veículo.
Comprimento do cabo incluído	5 m (16 pés)
Classificação de impermeabilidade	Flutuável, IEC 60529 IPX7 <sup>1</sup>
Peso	75 g (2,64 oz.)
Intervalo de temperatura de funcionamento	De -20 a 60 °C (de -4 a 140 °F)
Intervalo de temperatura de carregamento	De 5° a 40°C (de 41° a 104°F)
Distância segura da bússola	2,54 cm (1 pol.)
Frequência sem fio e potência de transmissão	Máximo de 2,4 GHz a 7,78 dBm
Alcance sem fio	60 m (200 pés) <sup>2</sup>
Frequência do sonar	260/455 kHz
Faixa de profundidade do sonar	De menos de 0,6 m a 45 m (de menos de 2 pés a 150 pés)
Largura do feixe do sonar (oval)	260 kHz: 22 graus x 63 graus 455 kHz: 9 graus x 14 graus

## LED de status

Atividade do LED	Status da conexão	Status
Verde piscante	Conectado à alimentação USB	Carregando
Desligado	Conectado à alimentação USB	Totalmente carregado
Piscando em verde e vermelho	Desconectado da alimentação USB	Pronto para se conectar ao aplicativo
Desligado	Desconectado da alimentação USB e conectado ao aplicativo	Conectado ao aplicativo
Três piscadas em vermelho	Desconectado da alimentação USB, desconectado do aplicativo e fora d'água por mais de dois minutos	Desligando
Piscando em âmbar	Não aplicável	Ocorreu um erro. Para resolver o erro, carregue o dispositivo. Se isso não resolver o problema, entre em contato com o suporte ao produto Garmin.

<sup>1</sup> Para obter mais informações, acesse [garmin.com/waterrating](http://garmin.com/waterrating).

<sup>2</sup> A faixa sem fio pode ser afetada pelas condições da água.

## Limpendo o dispositivo

### AVISO

Mesmo pequenas quantidades de umidade podem causar corrosão nos contatos elétricos quando conectados a um carregador. A corrosão pode interferir no carregamento e na transferência de dados.

Não use produtos de limpeza abrasivos ou à base de solventes no dispositivo. A utilização desses produtos podem danificar o produto e anular a garantia.

- 1 Limpe toda a água e os resíduos do dispositivo com um pano limpo umedecido em água potável.
- 2 Utilize um detergente suave para remover um acúmulo pesado de sal ou manchas.
- 3 Seque o dispositivo.

Deixe o dispositivo secar completamente, especialmente antes de conectar o carregador.

## Armazenamento de longo prazo

Quando não planejar utilizar o dispositivo STRIKER Cast por vários meses, carregue a bateria até pelo menos 50% antes de armazená-lo. Você deve armazenar o dispositivo em um local fresco e seco, com temperaturas em torno do nível doméstico típico. Após o armazenamento, você deve recarregar o dispositivo completamente antes de utilizá-lo.

## Atualizar o software do dispositivo STRIKER Cast

Antes de atualizar o software do STRIKER Cast, o dispositivo deve ter uma carga de bateria de 50% ou mais. Você também precisará de uma conexão estável com a Internet em seu dispositivo móvel para iniciar a atualização.

- 1 Abra o aplicativo STRIKER Cast  
Quando houver uma atualização de software disponível para o dispositivo, o botão Configurações exibirá um número vermelho.
- 2 Selecione **Configurações > STRIKER Cast > Atualizações de software > Instalar**.
- 3 Selecione **Concluído**.

