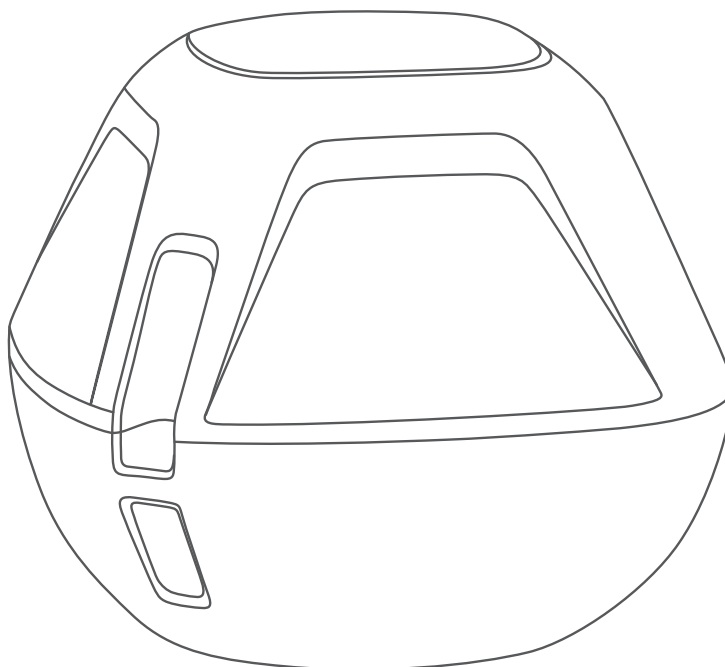


GARMIN®



STRIKER™ CAST

Manuale Utente

© 2020 Garmin Ltd. o sue affiliate

Tutti i diritti riservati. Ai sensi delle norme sul copyright, non è consentito copiare integralmente o parzialmente il presente manuale senza il consenso scritto di Garmin. Garmin si riserva il diritto di modificare o migliorare i prodotti e di apportare modifiche al contenuto del presente manuale senza obbligo di preavviso nei confronti di persone o organizzazioni. Visitare il sito Web www.garmin.com per gli attuali aggiornamenti e ulteriori informazioni sull'uso del prodotto.

Garmin® e il logo Garmin sono marchi di Garmin Ltd. o delle società affiliate, registrati negli Stati Uniti e in altri Paesi. STRIKER™ è un marchio di Garmin Ltd. o delle società affiliate. L'uso di tali marchi non è consentito senza il consenso esplicito da parte di Garmin.

M/N: 03754 FCC: IPH-03754 IC: 1792A-03754 Garmin Corporation

Conforme agli standard IMDA DB106680

Sommario

Aggiornamento del software STRIKER
Cast del dispositivo..... 11

Operazioni preliminari..... 1

Ricarica del dispositivo	1
Accensione e spegnimento automatici	1
Connessione di un dispositivo mobile	2
Collegamento di una lenza o di un laccetto di sicurezza	3

Pesca con il dispositivo STRIKER

Cast.....3

Pagina Ecoscandaglio	4
Regolare il livello di dettaglio	4
Regolare la scala della profondità	5
Impostazione dell'ecoscandaglio	5
Flasher	6
Icone di stato	6

Mappa..... 7

Localizzazione del dispositivo STRIKER Cast utilizzando la mappa	7
Contrassegnare un waypoint sulla mappa	7
Modifica ed eliminazione di waypoint	7

Mappe Garmin Quickdraw™

Contours..... 8

Personalizzazione della cartografia con la funzione Garmin Quickdraw Contours	8
Garmin Quickdraw Community	8
Download delle mappe della community Garmin Quickdraw sull'app STRIKER Cast	9
Condivisione delle mappe Garmin Quickdraw Contours con la community Garmin Quickdraw	9

Info sul dispositivo..... 10

Specifiche	10
LED di stato	10
Pulizia del dispositivo	11
Conservazione a lungo termine	11

Operazioni preliminari

Ricarica del dispositivo

⚠ AVVERTENZA

Questo dispositivo è dotato di una batteria agli ioni di litio. Per avvisi sul prodotto e altre informazioni importanti, consultare la guida inclusa nella confezione del dispositivo.

AVVISO

Per evitare la corrosione, pulire e asciugare accuratamente i contatti e l'area circostante prima del caricamento o del collegamento a un computer. Fare riferimento alle istruzioni per la pulizia (*Pulizia del dispositivo*, pagina 11).

- 1 Collegare l'estremità più piccola del cavo USB alla porta di ricarica del dispositivo.



- 2 Collegare l'estremità più grande del cavo USB a una porta di ricarica USB.
Il LED di stato lampeggia in rosso quando il dispositivo è in ricarica.
 - 3 Caricare completamente il dispositivo.
Il LED di stato e il dispositivo si spengono quando il dispositivo è completamente carico.
- È possibile acquistare un cavo di ricarica sostitutivo sul sito garmin.com

Accensione e spegnimento automatici

Il dispositivo si accende automaticamente quando viene immerso in acqua o quando si collega all'alimentazione USB.

Il dispositivo rimane acceso finché è in acqua, il che può essere utile per trovare i dispositivi smarriti (solo modelli GPS) (*Localizzazione del dispositivo STRIKER Cast utilizzando la mappa*, pagina 7). Il dispositivo rimane acceso anche finché l'app è connessa.

Il dispositivo si spegne automaticamente dopo 2 minuti dalla disconnessione dall'app STRIKER Cast e dall'uscita dall'acqua.

Connessione di un dispositivo mobile

È necessario connettere il dispositivo STRIKER Cast all'app STRIKER Cast sul dispositivo mobile per visualizzare i dati dell'ecoscandaglio. È possibile collegare l'app STRIKER Cast a un solo dispositivo STRIKER Cast per volta.

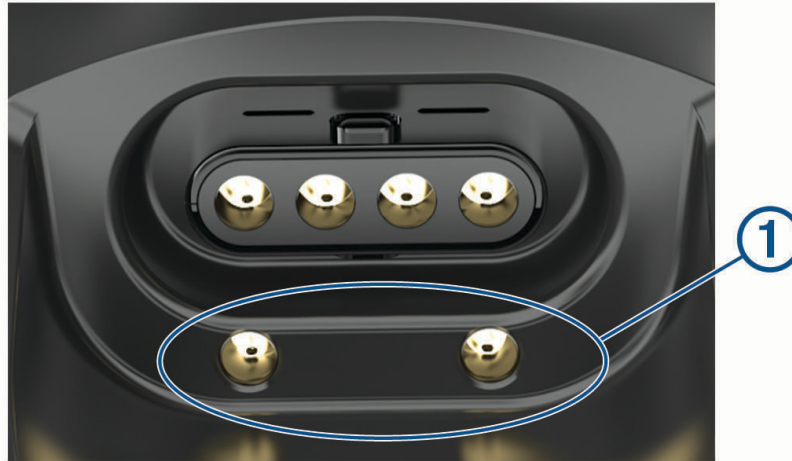
SUGGERIMENTO: il LED di stato lampeggia verde e rosso quando il dispositivo è pronto per la connessione all'app STRIKER Cast.

1 Dall'app store sul dispositivo mobile, installare e aprire l'app STRIKER Cast.

2 Accedere al proprio account Garmin®.

SUGGERIMENTO: se non si dispone di un account, selezionare Creare uno.

3 Mettere il dispositivo in acqua, con i due perni ① a contatto con l'acqua, per accendere il dispositivo STRIKER Cast e prepararlo alla connessione.



SUGGERIMENTO: è inoltre possibile collegare il dispositivo all'alimentazione USB, quindi scollegarlo immediatamente per accendere il dispositivo e prepararlo alla connessione. Il LED di stato lampeggia in verde e in rosso quando il dispositivo è pronto per la connessione all'app STRIKER Cast

SUGGERIMENTO: come terza opzione di associazione, è possibile collegare il dispositivo tramite USB. Il LED di stato lampeggia in rosso quando il dispositivo è pronto per connettersi all'app quando è collegato all'alimentazione.

4 Selezionare **Connettiti a STRIKER Cast > Inizio**.

5 Selezionare il dispositivo dall'elenco.

Il numero di serie è stampato sulla parte posteriore del dispositivo.

Una volta stabilita la connessione, viene visualizzato un messaggio e i dati dell'ecoscandaglio vengono visualizzati quando il dispositivo si trova in acqua.

Collegamento di una lenza o di un laccetto di sicurezza

È possibile utilizzare il laccetto di sicurezza in nylon incluso o collegare il dispositivo a una lenza su una canna da pesca.

- Collegare il laccetto di sicurezza in nylon in dotazione al dispositivo.



- Collegare una lenza con almeno 20 lb. di resistenza al dispositivo utilizzando una girella n. 3 su una canna da pesca con flessibilità da media ad alta.

Pesca con il dispositivo STRIKER Cast

⚠ ATTENZIONE

Per evitare lesioni, prestare sempre attenzione all'ambiente circostante durante il lancio del dispositivo.

Trainare il dispositivo a velocità superiori di 8km/h o in condizioni di mare agitato, potrebbe causare dei possibili danneggiamenti al trasduttore e scarse prestazioni del sistema.

AVVISO

Garmin non è responsabile dei dispositivi smarriti.

Per evitare la corrosione, non conservare il dispositivo in acqua e asciugarlo accuratamente dopo l'uso.

È possibile pescare con il dispositivo in vari modi.

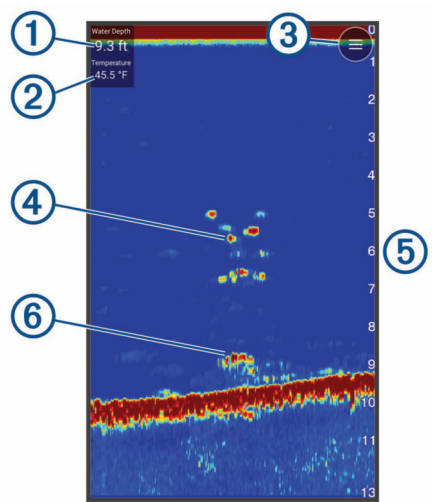
- Lanciare e lasciare il dispositivo su un'apposita canna da pesca in modo da poter cambiare continuamente la posizione del dispositivo.

NOTA: lanciare ripetutamente il dispositivo mentre si pesca fornisce un'immagine più chiara di ciò che si trova sotto la superficie. Questa è la modalità di utilizzo consigliata.

- Lanciare e collegare il dispositivo utilizzando il laccetto di sicurezza.
- Legare il dispositivo dietro un'imbarcazione di piccole dimensioni, ad esempio un kayak.

SUGGERIMENTO: si raccomanda di trainare il dispositivo con canoe e kayak, ma non con barche a motore.

Pagina Ecoscandaglio



①	Profondità
②	Temperatura acqua
③	Superficie dell'acqua
④	Pesci
⑤	Indicatore di profondità mentre la schermata dei dati dell'ecoscandaglio scorre da destra a sinistra
⑥	Struttura

SUGGERIMENTO: se l'ecoscandaglio non mostra i ritorni, è possibile che vi sia una piccola bolla d'aria sui perni vicino al connettore dell'alimentazione. Lanciare nuovamente il dispositivo o stratonare la lenza per rimuovere la bolla.

SUGGERIMENTO: se la pagina dell'ecoscandaglio mostra delle linee ripetute, è probabile che il dispositivo STRIKER Cast si trovi in fondali molto bassi. Le linee, generalmente sono gli eco di ritorno dell'ecoscandaglio. Regolare il range per risolvere questo problema.

Regolare il livello di dettaglio

È possibile controllare il livello di dettaglio e il disturbo visualizzato sulla pagina dell'ecoscandaglio regolando il guadagno.

Per visualizzare sulla pagina i ritorni del segnale di maggiore intensità, è possibile ridurre il guadagno o la luminosità per rimuovere i ritorni e il disturbo di minore intensità. Per visualizzare tutte le informazioni relative ai ritorni di segnale, è possibile aumentare il guadagno o la luminosità per visualizzare più informazioni sulla pagina. Ciò aumenta anche il disturbo e rende più difficile rilevare i ritorni effettivi.

1 Selezionare **Ecoscandaglio** >

2 In **Gain**, selezionare un'opzione:

- Selezionare **Auto** per consentire al dispositivo di regolare automaticamente il guadagno.
- Per aumentare o ridurre manualmente il guadagno, utilizzare il cursore.

Regolare la scala della profondità

La regolazione automatica della scala mantiene il fondale in basso o nell'area più esterna dello schermo, utile per il rilevamento del fondale in caso di cambiamenti del terreno minimi o moderati.

La regolazione manuale dell'intervallo consente di visualizzare un intervallo specifico, utile per il rilevamento del fondale in caso di sostanziali cambiamenti del terreno, quali strapiombi o scogliere. Il fondale viene visualizzato sullo schermo se rientra nell'intervallo impostato.

1 Selezionare **Ecoscandaglio** > 

2 In **Range**, selezionare un'opzione:

- Selezionare **Auto** per consentire al dispositivo di regolare automaticamente il range.
- Per aumentare o ridurre manualmente il range, utilizzare il cursore.

Impostazione dell'ecoscandaglio

Selezionare **Ecoscandaglio** >  > **Altre impostazioni**.

Visualizza: mostra una pagina ecoscandaglio Tradizionale o una vista Flasher ([Flasher, pagina 6](#)).

Frequenza: la regolazione della frequenza consente di adattare l'ecoscandaglio di volta in volta a determinate esigenze e alla profondità dell'acqua.

L'impostazione 455 kHz utilizza un'ampiezza del fascio minore ed è migliore per le condizioni di mare mosso. La definizione del fondale e la definizione del termoclino sono più accurate quando si utilizza una frequenza superiore.

L'impostazione 260 kHz utilizza un fascio più ampio, che copre un'area più ampia e consente di vedere più bersagli, ma può anche generare più rumore di superficie. I coni più ampi generano archi più larghi per i segnali dei bersagli e sono ideali, quindi, per il rilevamento dei pesci. I fasci più ampi funzionano anche meglio nelle acque profonde, perché la frequenza più bassa penetra maggiormente. È possibile utilizzarli per cercare strutture di vario tipo, ad esempio le sterpaglie.

Velocità di scorrimento: consente di regolare la velocità di scorrimento dell'ecoscandaglio da destra verso sinistra. Una velocità di scorrimento superiore consente una visualizzazione più dettagliata, in particolare durante il movimento e la pesca alla traina. Una velocità di scorrimento inferiore consente una visualizzazione più prolungata delle informazioni sullo schermo.

A-Scope: visualizza istantaneamente sulla parte destra dello schermo ciò che viene rilevato dall'ecoscandaglio.

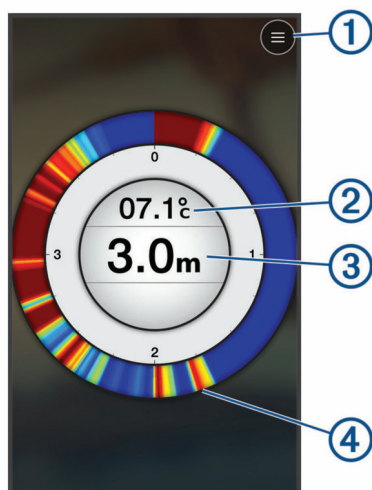
Simboli pesce: consente di impostare la modalità di visualizzazione dei bersagli sospesi.

Reset impostazioni ecoscandaglio: consente di ripristinare le impostazioni predefinite della pagina Ecoscandaglio.

Flasher

Il flasher mostra le informazioni dell'ecoscandaglio su una scala di profondità circolare, che indica cosa si trova al di sotto del trasduttore STRIKER Cast. Il flasher è organizzato come un cerchio che ha inizio nella parte superiore e prosegue in senso orario. La profondità è indicata dalla scala all'interno del cerchio. Se rilevate, le informazioni dell'ecoscandaglio lampeggiano sul cerchio alla profondità indicata.

I colori del flasher indicano le differenze di potenza del segnale dell'ecoscandaglio. Lo schema colori predefinito dell'ecoscandaglio tradizionale, identifica il giallo come segnale più forte, l'arancione indica un segnale medio, il rosso un segnale debole, il blu un segnale debolissimo e, infine, il bianco indica l'assenza di segnale.




①	Menu
②	Temperatura acqua
③	Profondità nella posizione del trasduttore STRIKER Cast
④	Segnali dell'ecoscandaglio

Accensione del Flasher

Selezionare **Ecoscandaglio** >  > **Altre impostazioni** > **Visualizza** > **Flasher** > **Indietro**.

Icone di stato

Le icone di stato sulla pagina Ecoscandaglio forniscono informazioni sul dispositivo STRIKER Cast.

	Potenza del segnale Bluetooth®
	Livello della batteria del trasduttore STRIKER Cast
	Intensità del segnale GPS (solo modelli GPS)

Mappa

Localizzazione del dispositivo STRIKER Cast utilizzando la mappa

È possibile localizzare la posizione del dispositivo STRIKER Cast utilizzando la mappa nell'app STRIKER Cast. Può essere utile per localizzare un dispositivo smarrito.


1 Dall'app STRIKER Cast, selezionare **Mappa**.

2 Individuare l'icona .

NOTA: l'icona  indica dove si trova il dispositivo. L'icona  indica dove ti trovi tu.

Contrassegnare un waypoint sulla mappa

1 selezionare una posizione sulla mappa;

2 Dal menu circolare, selezionare  per salvare la posizione come waypoint.

3 Se necessario, selezionare il nome del waypoint nel menu circolare per modificare il waypoint.

Modifica ed eliminazione di waypoint

È possibile visualizzare, modificare ed eliminare i waypoint salvati.

1 Dall'app STRIKER Cast, selezionare **Mappa**.

2 Selezionare  > **Waypoint**.

3 Selezionare un waypoint.

4 Selezionare un'opzione per visualizzare, modificare o eliminare il waypoint.

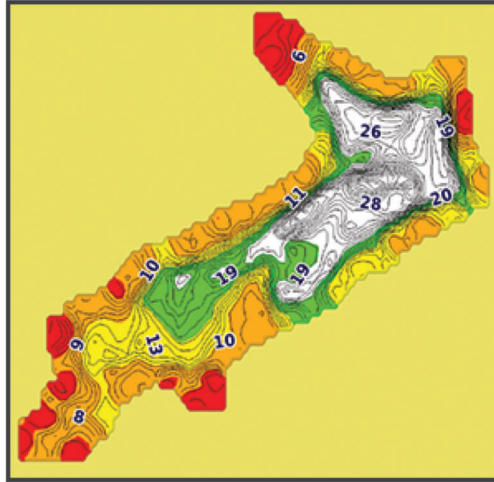
Mappe Garmin Quickdraw™ Contours

⚠ AVVERTENZA

La funzione di mappatura di Garmin Quickdraw Contours consente agli utenti di creare mappe. Garmin non fornisce garanzie sulla precisione, l'affidabilità, la completezza o la puntualità delle mappe create da terzi. L'utente si assume tutti i rischi legati all'utilizzo delle mappe create da terzi.

La funzione di mappatura Garmin Quickdraw Contours consente di creare istantaneamente mappe con isobate e indicazioni di profondità per qualsiasi corso d'acqua (solo con i modelli GPS).

Quando la funzione Garmin Quickdraw Contours registra dati, un cerchio colorato viene visualizzato attorno all'icona 📍. Questo cerchio rappresenta l'area approssimativa della mappa che viene sottoposta a scansione ad ogni passaggio.



Un cerchio verde indica una buona profondità e posizione GPS e una buona velocità. Un cerchio giallo indica una buona profondità e posizione GPS, ma una velocità leggermente alta. Un cerchio rosso indica scarse informazioni sulla profondità e sulla posizione GPS o una velocità troppo alta.

Personalizzazione della cartografia con la funzione Garmin Quickdraw Contours

Prima di poter generare una mappa utilizzando la funzione Garmin Quickdraw Contours è necessario disporre dei dati della profondità dell'ecoscandaglio e della posizione GPS.

È possibile registrare le mappe Garmin Quickdraw Contours solo utilizzando i modelli dotati di GPS. Se il dispositivo in uso non dispone di GPS, non è possibile registrare le linee di profondità, ma è possibile scaricare le linee della community.

1 Dall'app STRIKER Cast, selezionare **Mappa**.

2 Selezionare  > **Registra**.

Mentre si pesca con il dispositivo STRIKER Cast, viene generata una mappa.

Un cerchio verde indica una buona profondità e posizione GPS e una buona velocità. Un cerchio giallo indica una buona profondità e posizione GPS, ma una velocità leggermente alta. Un cerchio rosso indica scarse informazioni sulla profondità e sulla posizione GPS o una velocità troppo alta.

Una volta completata la registrazione, selezionare  > **Registra** per interrompere la registrazione.


Garmin Quickdraw Community

La Community Garmin Quickdraw è una comunità gratuita, pubblica, online che consente di scaricare le mappe create da altri utenti. È possibile condividere le mappe Garmin Quickdraw Contours con altri.

Download delle mappe della community Garmin Quickdraw sull'app STRIKER Cast

È possibile scaricare le mappe Garmin Quickdraw Contours che altri utenti hanno creato e condiviso con la community Garmin Quickdraw all'app STRIKER Cast.

NOTA: questi passaggi sono applicabili solo al dispositivo e all'app STRIKER Cast. Per informazioni su un altro dispositivo, ad esempio un fishfinder STRIKER, visitare il sito Web support.garmin.com.


- 1 Dall'app STRIKER Cast sul dispositivo mobile, selezionare **Mappa** >  > **Quickdraw** > **Scarica dalla Community**.
- 2 Utilizzare la mappa e le funzioni di ricerca per individuare un'area da scaricare.
I punti rossi rappresentano le mappe Garmin Quickdraw Contours che sono state condivise per tale area.
- 3 Toccare la mappa per selezionare un'area.
- 4 Trascinare la casella per spostare l'area di download, se necessario.
- 5 Trascinare gli angoli per modificare l'area di download, se necessario.
- 6 Selezionare **Scarica area**.

È ora possibile visualizzare le informazioni sulla profondità nell'area scaricata sulla pagina Mappa.

Condivisione delle mappe Garmin Quickdraw Contours con la community Garmin Quickdraw

È possibile condividere le mappe Garmin Quickdraw Contours create con altri nella Garmin Quickdraw Community.

Quando si condivide una mappa Contours, solo la mappa viene condivisa. I waypoint non vengono condivisi.

- 1 Dall'app STRIKER Cast sul dispositivo mobile, selezionare **Mappa** >  > **Quickdraw** > **Contribuisci alla Community**.
- 2 Leggere e accettare i termini.

Durante la creazione delle mappe batimetriche, queste vengono trasferite automaticamente alla community.

Info sul dispositivo

Specifiche

Tipo di batteria	Batteria agli ioni di litio integrata, ricaricabile
Durata della batteria	10 ore, uso tipico
Tempo di carica della batteria	Circa 1,5 ore
Adattatore di alimentazione (non incluso nella confezione, consigliato)	5,5 V, 1,0 A Presa a muro USB standard, porta per computer o caricabatterie per auto.
Lunghezza laccetto di sicurezza incluso	5 m (16 piedi)
Classificazione di impermeabilità	Galleggiante, IEC 60529 IPX7 ¹
Peso	75 g (2,64 once)
Temperatura operativa	Da -20 a 60 °C (da -4 a 140 °F)
Temperatura di ricarica	Da 5° a 40 °C (da 41° a 104°F)
Distanza di sicurezza dalla bussola	2,54 cm (1 poll.)
Frequenza wireless e potenza di trasmissione	2,4 GHz @ 7,78 dBm massimo
Portata wireless	60 m (200 piedi) ²
Frequenza ecoscandaglio	260/455 kHz
Intervallo di profondità ecoscandaglio	Da meno di 0,6 m a 45 m (da meno di 2 piedi a 150 piedi)
Larghezza del fascio del sonar (ovale)	260 kHz: 22 gradi x 63 gradi 455 kHz: 9 gradi x 14 gradi

LED di stato

Attività del LED	Stato connessione	Stato
Rosso lampeggiante	Collegato all'alimentazione USB	Ricarica
Spento	Collegato all'alimentazione USB	Completamente carica
Verde e rosso lampeggianti	Scollegato dall'alimentazione USB	Pronto per la connessione all'app
Spento	Scollegato dall'alimentazione USB e connesso all'app	Connesso all'app
Tre lampeggiamenti rossi	Scollegato dall'alimentazione USB, disconnesso dall'applicazione e fuori dell'acqua per più di due minuti	In corso di spegnimento
Giallo lampeggiante	Non applicabile	Si è verificato un errore. Per risolvere l'errore, caricare il dispositivo. Se il problema persiste, contattare il servizio di assistenza Garmin.

¹ Per ulteriori informazioni, visitare il sito Web garmin.com/waterrating.

² La portata wireless può essere influenzata dalle condizioni dell'acqua.

Pulizia del dispositivo

AVVISO

Anche piccole quantità di umidità possono provocare la corrosione dei contatti elettrici quando il dispositivo è connesso a un caricabatterie. La corrosione può impedire la ricarica e il trasferimento dei dati.

Non utilizzare detergenti aggressivi o a base di solventi sul dispositivo. L'uso di tali detergenti può danneggiare il prodotto e invalidare la garanzia.

- 1 Rimuovere tutta l'acqua e i residui di sale dal dispositivo con un panno soffice e pulito inumidito con acqua dolce.
- 2 Utilizzare un detergente delicato per rimuovere gli accumuli di sale o le macchie d'acqua.
- 3 Asciugare il dispositivo.

Lasciare asciugare completamente il dispositivo, soprattutto prima di collegare il caricabatterie.

Conservazione a lungo termine

Se il dispositivo STRIKER Cast non viene utilizzato per diversi mesi, è necessario caricare la batteria ad almeno il 50% prima di riporre il dispositivo. Il dispositivo deve essere conservato in un ambiente fresco e asciutto, con temperature tipiche degli ambienti domestici. Ricaricare completamente il dispositivo prima di riutilizzarlo.

Aggiornamento del software STRIKER Cast del dispositivo

Per poter aggiornare il software STRIKER Cast, il dispositivo deve avere una carica della batteria di almeno il 50%. È inoltre necessaria una connessione Internet stabile sul dispositivo mobile prima di avviare l'aggiornamento.

- 1 Aprire l'app STRIKER Cast.
Quando è disponibile un aggiornamento software per il dispositivo, il pulsante Impostazioni visualizza un numero rosso.
- 2 Selezionare **Impostazioni > STRIKER Cast > Aggiornamenti software > Installa**.
- 3 Selezionare **Fatto**.

