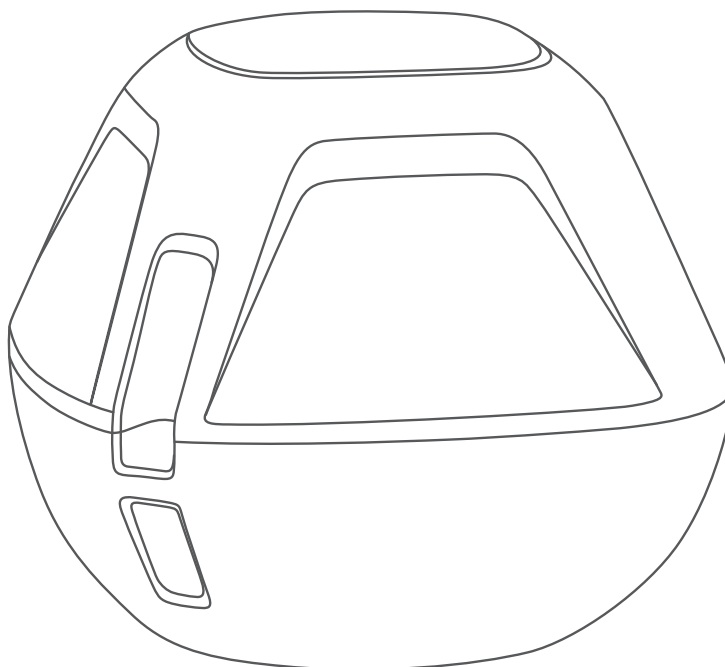


GARMIN®



STRIKER™ CAST

Manuel d'utilisation

© 2020 Garmin Ltd. ou ses filiales

Tous droits réservés. Conformément aux lois relatives au copyright en vigueur, toute reproduction du présent manuel, qu'elle soit partielle ou intégrale, sans l'autorisation préalable écrite de Garmin, est interdite. Garmin se réserve le droit de modifier ou d'améliorer ses produits et d'apporter des modifications au contenu du présent manuel sans obligation d'en avertir quelque personne physique ou morale que ce soit. Consultez le site Web de Garmin à l'adresse www.garmin.com pour obtenir les dernières mises à jour, ainsi que des informations complémentaires concernant l'utilisation de ce produit.

Garmin® et le logo Garmin sont des marques commerciales de Garmin Ltd. ou de ses filiales, déposées aux États-Unis d'Amérique et dans d'autres pays. STRIKER™ est une marque commerciale de Garmin Ltd. ou de ses filiales. Ces marques commerciales ne peuvent pas être utilisées sans l'autorisation expresse de Garmin.

M/N : 03754 FCC : IPH-03754 IC : 1792A-03754 Garmin Corporation

Conforme aux normes IMDA DB106680

Table des matières

Mise en route.....	1
Chargement de l'appareil.....	1
Allumage et extinction automatiques.....	1
Connexion d'un appareil mobile.....	2
Fixation d'une ligne de pêche ou d'une sangle.....	3
 Pêche avec l'appareil STRIKER	
Cast.....	3
Ecran du sondeur.....	4
Réglage du niveau de détail.....	4
Réglage de la portée de l'échelle de profondeur.....	5
Paramètres du sondeur.....	5
Vue du flasheur.....	6
Icônes d'état.....	6
 Carte.....	7
Localisation de l'appareil STRIKER Cast sur la carte.....	7
Marquage d'un waypoint sur la carte.....	7
Modification et suppression de waypoints.....	7
 Cartographie Garmin Quickdraw™	
Contours.....	8
Cartographier un plan d'eau avec la fonction Garmin Quickdraw	
Contours.....	8
Communauté Garmin Quickdraw.....	8
Téléchargement des cartes de la communauté Garmin Quickdraw dans l'application STRIKER Cast.....	9
Partage de vos cartes Garmin Quickdraw Contours avec la communauté Garmin Quickdraw.....	9
 Informations sur l'appareil.....	10
Caractéristiques.....	10
Voyant LED d'état.....	11
Nettoyage de l'appareil.....	11
Rangement pour une longue période...	11
Mise à jour du logiciel de l'appareil STRIKER Cast.....	11

Mise en route

Chargement de l'appareil

⚠ AVERTISSEMENT

Cet appareil contient une batterie lithium-ion. Consultez le guide *Informations importantes sur le produit et la sécurité* inclus dans l'emballage du produit pour prendre connaissance des avertissements et autres informations importantes sur le produit.

AVIS

Pour éviter tout risque de corrosion, nettoyez et essuyez soigneusement les contacts et la surface environnante avant de charger l'appareil ou de le connecter à un ordinateur. Consultez les instructions de nettoyage (*Nettoyage de l'appareil, page 11*).

- 1 Branchez la petite extrémité du câble USB sur le port situé sur votre appareil.



- 2 Branchez la grande extrémité du câble USB sur un port de chargement USB.
Le voyant LED d'état clignote en rouge pendant le chargement de l'appareil.
 - 3 Chargez complètement l'appareil.
Le voyant LED d'état et l'appareil s'éteignent lorsque l'appareil est complètement chargé.
- Vous pouvez acheter un câble de chargement de rechange sur le site [garmin.com](https://www.garmin.com)

Allumage et extinction automatiques

L'appareil s'allume automatiquement lorsque vous le mettez dans l'eau ou lorsque vous le connectez à une source d'alimentation USB.

L'appareil reste allumé tant qu'il est dans l'eau, ce qui peut être utile pour retrouver des appareils perdus (modèles avec GPS uniquement) (*Localisation de l'appareil STRIKER Cast sur la carte, page 7*). L'appareil reste aussi allumé tant que l'application est connectée.

L'appareil s'éteint automatiquement 2 minutes après avoir été déconnecté de l'application STRIKER Cast et sorti de l'eau.

Connexion d'un appareil mobile

Pour afficher les données du sondeur, vous devez connecter l'appareil STRIKER Cast à l'application STRIKER Cast sur votre appareil mobile. Vous ne pouvez connecter l'application STRIKER Cast qu'à un seul appareil STRIKER Cast à la fois.

ASTUCE : le voyant LED d'état clignote en vert ou en vert et rouge lorsque l'appareil est prêt à se connecter à l'application STRIKER Cast.

- 1 Depuis la boutique d'applications sur votre appareil mobile, installez et ouvrez l'application STRIKER Cast.
- 2 Connectez-vous à votre compte Garmin®.

ASTUCE : si vous n'avez pas de compte, sélectionnez Créer un compte.

- 3 Mettez l'appareil dans l'eau en plaçant les deux broches ① en contact avec l'eau, puis allumez l'appareil STRIKER Cast et préparez-le à la connexion.



ASTUCE : vous pouvez également connecter l'appareil à une prise USB, puis le débrancher immédiatement pour allumer l'appareil et le préparer à se connecter. Le voyant LED d'état clignote en vert et rouge lorsque l'appareil est prêt à se connecter à l'application STRIKER Cast.

ASTUCE : vous pouvez également brancher l'appareil sur une alimentation USB pour le coupler. Une fois l'appareil branché sur l'alimentation, le voyant LED d'état clignote en rouge lorsque l'appareil est prêt à se connecter à l'application.

- 4 Sélectionnez **Connecter votre STRIKER Cast > Démarrer**.
- 5 Sélectionnez votre appareil dans la liste.

Le numéro de série est imprimé sous l'appareil.

Une fois l'appareil connecté correctement, un message s'affiche et les données du sondeur apparaissent quand l'appareil est dans l'eau.

Fixation d'une ligne de pêche ou d'une sangle

Vous pouvez utiliser la sangle en nylon incluse ou attachez l'appareil à une ligne de pêche sur une canne à pêche.

- Fixez la sangle en nylon à l'appareil.



- Attachez un fil de pêche de 9 kg (20 lb) ou plus à l'appareil à l'aide d'un émerillon n° 3, sur une canne à pêche à action semi-parabolique ou plus lourde.

Pêche avec l'appareil STRIKER Cast

⚠ ATTENTION

Pour éviter tout risque de blessure, faites attention à votre environnement lorsque vous lancez l'appareil.

Si vous traînez l'appareil derrière un bateau qui navigue à plus de 8 km/h (5 mph) ou sur une mer agitée, les performances du sondeur risquent d'être médiocres et vous risquez des blessures.

AVIS

Garmin n'est pas responsable en cas de perte d'un appareil.

Pour éviter la corrosion, ne conservez pas l'appareil dans l'eau et séchez soigneusement l'appareil après l'utilisation.

Vous pouvez pêcher de différentes façons avec l'appareil.

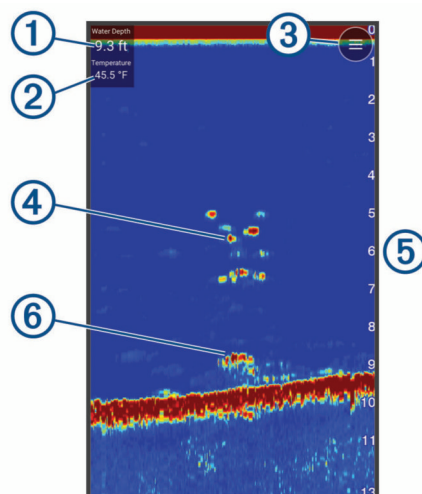
- Lancez et laissez l'appareil au bout d'une canne à pêche de sorte que vous puissiez changer l'emplacement de l'appareil quand vous le voulez.

REMARQUE : en lançant l'appareil à plusieurs reprises pendant que vous pêchez vous pouvez obtenir une image plus claire de ce qui est au-dessous de la surface. C'est de cette manière qu'il est recommandé d'utiliser l'appareil.

- Lancez l'appareil et attachez-le à l'aide de la sangle fournie.
- Attachez l'appareil derrière une petite embarcation, comme un kayak.

ASTUCE : vous pouvez parfaitement traîner l'appareil derrière un canoë ou un kayak, par contre il n'est pas recommandé de le traîner derrière un bateau à moteur en marche.

Ecran du sondeur



①	Profondeur
②	Température de l'eau
③	Surface de l'eau
④	Poisson
⑤	Indicateur de profondeur quand l'écran des données du sondeur défile de droite à gauche
⑥	Structure

ASTUCE : si la vue de sondeur n'affiche pas de données, il est possible qu'une petite bulle d'air soit coincée sur les broches près du connecteur d'alimentation. Relancez l'appareil ou tirez sur la corde pour déloger la bulle.

ASTUCE : si la vue du sondeur affiche des bandes répétitives, l'appareil STRIKER Cast se trouve probablement dans de très hauts-fonds. Les bandes représentent les signaux de retour du sondeur. Vous pouvez régler la portée pour résoudre ce problème.

Réglage du niveau de détail

Vous pouvez contrôler le niveau de détail et de bruit affiché sur l'écran du sondeur. Pour cela, il vous suffit de régler la sensibilité.

Si vous souhaitez afficher les données de signal de plus forte intensité à l'écran, vous pouvez réduire la sensibilité ou la luminosité afin de supprimer les retours de faible intensité et le bruit. Si vous souhaitez afficher toutes les informations du sondeur, vous pouvez augmenter la sensibilité ou la luminosité pour afficher plus de données à l'écran. Cette solution augmente aussi le bruit, et peut rendre plus complexe la reconnaissance des informations renvoyées réellement.

1 Sélectionnez **Sondeur** >


2 Sous **Sensibilité**, sélectionnez une option :

- Pour permettre à l'appareil de régler automatiquement la sensibilité, sélectionnez **Auto**.
- Pour augmenter ou diminuer manuellement la sensibilité, utilisez le curseur.

Réglage de la portée de l'échelle de profondeur

Le réglage automatique de la portée sur l'appareil permet d'afficher le fond marin sur le tiers inférieur ou extérieur de l'écran du sondeur. Cette fonction peut être utile pour surveiller les fonds lors de changements de topographie faibles à moyens.

Le réglage manuel de la portée permet d'afficher une portée spécifique, ce qui peut être utile pour surveiller les fonds lors de changements de topographie importants, en cas de tombant ou de canyon. Les fonds peuvent apparaître à l'écran tant qu'ils se situent dans la portée que vous avez définie.

- 1 Sélectionnez **Sondeur** > .
- 2 Sous **Portée**, sélectionnez une option :
 - Pour permettre à l'appareil de régler automatiquement la portée, sélectionnez **Auto**.
 - Pour augmenter ou diminuer manuellement la portée, utilisez le curseur.

Paramètres du sondeur

Sélectionnez **Sondeur** >  > **Plus de paramètres**.

Afficher : montre une vue Traditionnels du sondeur ou une vue du Flasheur ([Vue du flasheur, page 6](#)).

Fréquence : permet le réglage des fréquences afin d'adapter le sondeur à des objectifs spécifiques et à la profondeur actuelle de l'eau.

Le paramètre 455 kHz utilise une largeur de faisceau plus étroite, ce qui est préférable lorsque les conditions marines sont difficiles. La définition du fond marin et des thermoclines peut s'avérer plus efficace lors de l'utilisation d'une fréquence élevée.

Le paramètre 260 kHz utilise une largeur de faisceau plus large, qui couvre une plus grande zone et peut vous permettre de voir plus de cibles. Toutefois, il peut également générer plus de bruit de surface. Les largeurs de faisceau plus importantes permettent un meilleur ciblage des cibles, ce qui en fait un outil idéal pour détecter le poisson. Les largeurs de faisceau plus importantes permettent également d'obtenir de meilleurs résultats en eaux profondes. Elles peuvent servir à détecter certaines structures, comme des herbiers.

Vitesse de défilement : règle la vitesse de défilement du sondeur de droite à gauche. Une vitesse de défilement plus élevée permet d'afficher plus de détails, en particulier lorsque vous vous déplacez ou pêchez à la traîne. Une vitesse de défilement plus lente permet d'afficher les informations du sondeur à l'écran plus longtemps.

A-Scope : affiche un flasheur vertical situé le long du bord droit de l'écran qui présente instantanément, sur une échelle, la distance par rapport aux cibles.

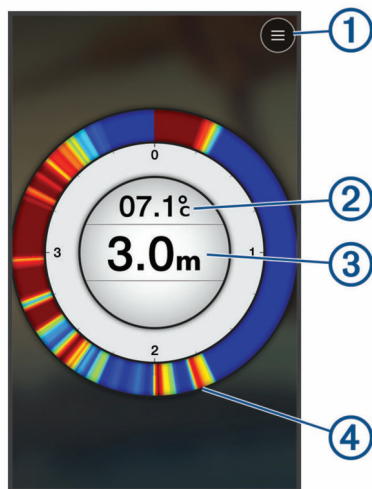
Symboles poisson : définit la façon dont le sondeur affiche les cibles suspendues.

Restaurer les paramètres par défaut du sondeur : restaure les paramètres par défaut de la vue du sondeur.

Vue du flasheur

Le flasheur affiche les informations du sondeur sur une échelle de profondeur circulaire indiquant ce qui se trouve sous la sonde STRIKER Cast. Le flasheur est représenté par un cercle qui commence en haut et progresse dans le sens des aiguilles d'une montre. La profondeur est indiquée par l'échelle à l'intérieur du cercle. Les informations reçues par le sondeur clignotent sur le cercle lorsque lorsqu'elles correspondent à la profondeur indiquée.

Les couleurs du flasheur correspondent aux différentes puissances du signal. Le code couleurs par défaut suit la palette de couleurs classique des sondeurs : le jaune indique le signal le plus fort, l'orange un signal fort, le rouge un signal faible, le bleu le signal le plus faible et le blanc l'absence de signal.






①	Menu
②	Température de l'eau
③	Profondeur à l'emplacement de la sonde STRIKER Cast
④	Retours du sondeur

Allumage du flasheur

Sélectionnez **Sondeur** >  > **Plus de paramètres** > **Afficher** > **Flasheur** > **Retour**.

Icônes d'état


Les icônes d'état de la page Sondeur fournissent des informations sur l'appareil STRIKER Cast.

	Force du signal Bluetooth®
	Niveau de batterie de la sonde STRIKER Cast
	Intensité du signal GPS (modèles GPS uniquement)

Carte


Localisation de l'appareil STRIKER Cast sur la carte

Vous pouvez localiser l'appareil STRIKER Cast sur la carte de l'application STRIKER Cast. Cette option est très pratique pour retrouver un appareil perdu.

- 1 Dans l'application STRIKER Cast, sélectionnez **Carte**.
- 2 Localisez l'icône .


REMARQUE : l'icône  indique l'emplacement de l'appareil. L'icône  indique votre emplacement.

Marquage d'un waypoint sur la carte

- 1 Sélectionnez une position sur la carte.
- 2 À partir du menu circulaire, sélectionnez  pour enregistrer l'emplacement en tant que waypoint.
- 3 Si nécessaire, sélectionnez le nom du waypoint dans le menu circulaire pour modifier le waypoint.

Modification et suppression de waypoints

Vous pouvez afficher, modifier et supprimer des waypoints enregistrés.


- 1 Dans l'application STRIKER Cast, sélectionnez **Carte**.
- 2 Sélectionnez  > **Waypoints**.
- 3 Sélectionnez un waypoint.
- 4 Sélectionnez une option pour afficher, modifier ou supprimer le waypoint.

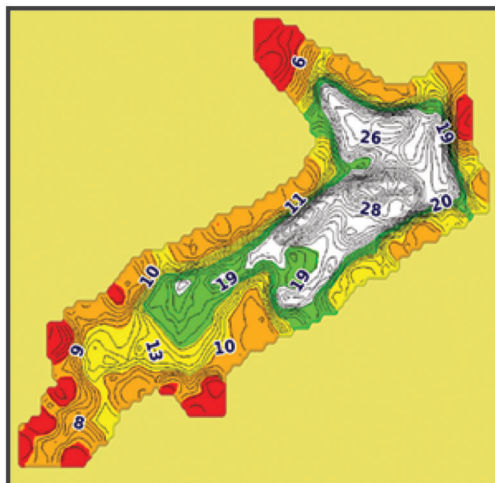
Cartographie Garmin Quickdraw™ Contours

⚠ AVERTISSEMENT

La fonction cartographique Garmin Quickdraw Contours permet à l'utilisateur de générer des cartes. Garmin n'offre aucune garantie quant à la précision, à la fiabilité, à l'exhaustivité ou à la pertinence des cartes générées par des tiers. L'utilisation des cartes générées par des tiers se fait à vos propres risques.

La fonction de cartographie Garmin Quickdraw Contours vous permet de créer des cartes avec des courbes bathymétriques et des étiquettes de profondeur pour n'importe quel plan d'eau (seulement avec les modèles GPS).

Lorsque la fonction Garmin Quickdraw Contours enregistre des données, un cercle coloré entoure l'icône . Ce cercle représente approximativement la zone de la carte qui est balayée à chaque passage.



Un cercle vert indique une bonne profondeur, une bonne position GPS et une bonne vitesse. Un cercle jaune indique une bonne profondeur et une bonne position GPS, mais une vitesse est un peu trop élevée. Un cercle rouge indique un manque d'informations sur la profondeur, une mauvaise position GPS ou une vitesse trop élevée.

Cartographier un plan d'eau avec la fonction Garmin Quickdraw Contours

Pour générer une carte à l'aide de la fonction Garmin Quickdraw Contours, vous devez disposer des données de profondeur d'un sondeur et de votre position GPS.


Vous ne pouvez enregistrer des cartes Garmin Quickdraw Contours qu'avec les modèles dotés d'un GPS. Si votre appareil n'est pas doté d'un GPS, vous ne pouvez pas enregistrer de courbes bathymétriques. Par contre, vous pouvez télécharger celles de la communauté.

1 Dans l'application STRIKER Cast, sélectionnez **Carte**.

2 Sélectionnez  > **Enregistrer**.

Pendant que vous pêchez avec l'appareil STRIKER Cast, une carte est générée.

Un cercle vert indique une bonne profondeur, une bonne position GPS et une bonne vitesse. Un cercle jaune indique une bonne profondeur et une bonne position GPS, mais une vitesse est un peu trop élevée. Un cercle rouge indique un manque d'informations sur la profondeur, une mauvaise position GPS ou une vitesse trop élevée.

Lorsque l'enregistrement est terminé, sélectionnez  > **Enregistrer** pour arrêter l'enregistrement.


Communauté Garmin Quickdraw

La communauté Garmin Quickdraw est une communauté en ligne gratuite et publique qui vous permet de télécharger des cartes créées par d'autres utilisateurs. Vous pouvez partager vos cartes de courbes bathymétriques Garmin Quickdraw avec d'autres utilisateurs.

Téléchargement des cartes de la communauté Garmin Quickdraw dans l'application STRIKER Cast

Vous pouvez télécharger les cartes Garmin Quickdraw Contours créées et partagées par d'autres membres de la communauté Garmin Quickdraw sur l'application STRIKER Cast.

REMARQUE : ces étapes ne s'appliquent qu'à l'appareil et à l'application STRIKER Cast. Pour plus d'informations sur d'autres appareils, par exemple le sondeur STRIKER, rendez-vous sur support.garmin.com.


- 1 Dans l'application STRIKER Cast sur votre appareil mobile, sélectionnez **Carte** >  > **Quickdraw** > **Télécharger depuis la Communauté**.
- 2 Utilisez la carte et les fonctions de recherche pour localiser une zone à télécharger.
Les points rouges représentent les cartes Garmin Quickdraw Contours de cette zone qui ont été partagées.
- 3 Touchez la carte pour sélectionner une zone.
- 4 Faites glisser le cadre pour déplacer la zone de téléchargement, si nécessaire.
- 5 Faites glisser les coins pour modifier la zone à télécharger, si nécessaire.
- 6 Sélectionnez **Zone de téléchargement**.

Vous pouvez désormais voir des informations sur la profondeur dans la zone téléchargée sur la page Carte.

Partage de vos cartes Garmin Quickdraw Contours avec la communauté Garmin Quickdraw

Vous pouvez partager les cartes Garmin Quickdraw Contours que vous avez créées et partagées avec les autres membres de la communauté Garmin Quickdraw.

Lorsque vous partagez une carte de courbes bathymétriques, seule cette carte est partagée. Vos waypoints ne sont pas partagés.

- 1 Dans l'application STRIKER Cast sur votre appareil mobile, sélectionnez **Carte** >  > **Quickdraw** > **Contribuer à la Communauté**.
- 2 Lisez et approuvez les conditions.

Lorsque vous créez des cartes bathymétriques, elles sont automatiquement transférées à la communauté.

Informations sur l'appareil

Caractéristiques

Type de pile	Batterie rechargeable lithium-ion intégrée
Autonomie de la batterie	10 heures en utilisation normale
Temps de charge de la batterie	(environ 1,5 h)
Adaptateur secteur (non inclus dans la boîte, recommandé)	5,5 V, 1,0 A. Prise murale USB standard, port d'ordinateur ou chargeur pour véhicule.
Longueur de la sangle incluse	5 m (16 pi)
Résistance à l'eau	Flottant, IEC 60529 IPX7 ¹
Poids	75 g (2,64 oz)
Plage de températures de fonctionnement	De -20 à 60 °C (de -4 à 140 °F)
Plage de températures de chargement	De 5 à 40 °C (de 41 à 104 °F)
Distance de sécurité du compas	2,54 cm (1 po)
Fréquence sans fil et puissance de transmission	2,4 GHz à 7,78 dBm maximum
Portée des communications sans fil	60 m (200 pi) ²
Fréquence du sondeur	260/455 kHz
Portée de la profondeur du sondeur	À partir de moins de 0,6 m à 45 m (moins de 2 pi à 150 pi)
Largeur du faisceau du sondeur (ovale)	260 kHz : 22 x 63 degrés 455 kHz : 9 x 14 degrés

¹ Pour plus d'informations, consultez la page garmin.com/waterrating.

² La portée du réseau sans fil peut être affectée par les conditions sur l'eau.

Voyant LED d'état

Activité LED	État de la connexion	État
Clignotements rouges	Connecté à l'alimentation USB	Chargement
Désactivé	Connecté à l'alimentation USB	Entièrement chargée
Clignotements verts et rouges	Déconnecté de l'alimentation USB	Prêt à se connecter à l'application
Désactivé	Déconnecté de l'alimentation USB et connecté à l'application	Connecté à l'application
Trois clignotements rouges	Déconnecté de l'alimentation USB, déconnecté de l'application et hors de l'eau pendant plus de deux minutes	Mise hors tension
Clignotements orange	Ne s'applique pas	Une erreur est survenue. Pour résoudre l'erreur, rechargez l'appareil. Si cela ne résout pas le problème, contactez l'assistance produit Garmin.

Nettoyage de l'appareil

AVIS

La moindre goutte d'humidité peut entraîner la corrosion des contacts électriques lorsqu'ils sont connectés à un chargeur. La corrosion peut empêcher le chargement et le transfert de données.

N'utilisez aucun produit nettoyant abrasif ni à base de solvant sur l'appareil. L'utilisation de ce type de produit risque d'endommager l'appareil et d'annuler la garantie.

- 1 Nettoyez l'eau et les résidus sur l'appareil à l'aide d'un chiffon propre et humidifié avec de l'eau douce.
- 2 Utilisez un détergent doux pour ôter toute accumulation de sel ou tache.
- 3 Essuyez l'appareil.

Laissez l'appareil sécher complètement, surtout avant de connecter le chargeur.

Rangement pour une longue période

Si vous prévoyez de ne pas utiliser l'appareil STRIKER Cast pendant plusieurs mois, il est recommandé de charger la batterie au moins à moitié avant de stocker l'appareil. L'appareil doit être stocké dans un endroit sec et frais, où les températures se situent à un niveau standard pour une habitation. Après la période de stockage, il est recommandé de recharger complètement l'appareil avant de le réutiliser.

Mise à jour du logiciel de l'appareil STRIKER Cast

Avant de pouvoir mettre à jour le logiciel de votre STRIKER Cast, vous devez vous assurer que le niveau de batterie de l'appareil est de 50 % ou plus. Vous devez également disposer d'une connexion Internet stable sur votre appareil mobile avant de démarrer la mise à jour.

- 1 Ouvrez l'application STRIKER Cast.
Lorsqu'une mise à jour logicielle est disponible pour l'appareil, le bouton Paramètres affiche un chiffre rouge.
- 2 Sélectionnez **Paramètres > STRIKER Cast > Mises à jour logicielles > Installer**.
- 3 Sélectionnez **Terminé**.

