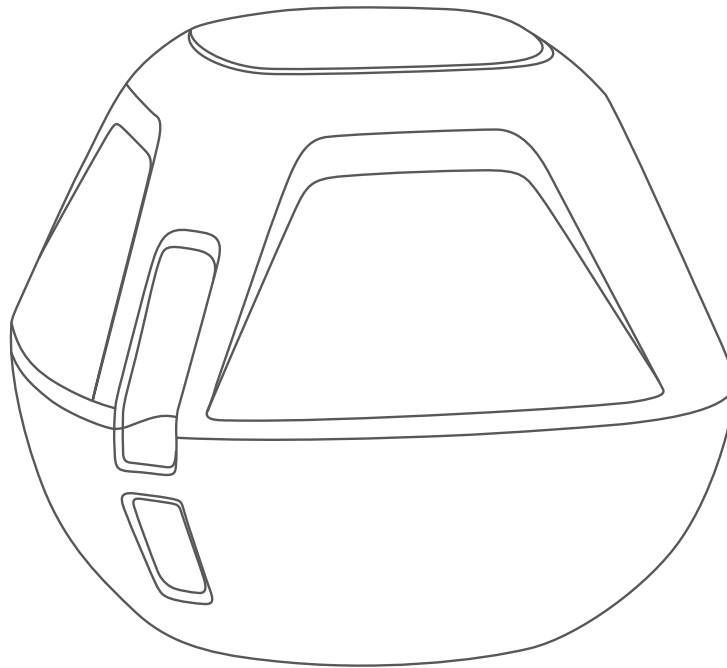


GARMIN®



STRIKER™ CAST

Brugervejledning

© 2022 Garmin Ltd. eller dets datterselskaber

Alle rettigheder forbeholdes. I henhold til lovgivningen om ophavsret må denne vejledning ikke kopieres, helt eller delvist, uden skriftligt samtykke fra Garmin. Garmin forbeholder sig retten til at ændre eller forbedre sine produkter og til at ændre indholdet af denne vejledning uden at være forpligtet til at varsle sådanne ændringer og forbedringer til personer eller organisationer. Gå til www.garmin.com for at finde aktuelle opdateringer og supplerende oplysninger om brugen af dette produkt.

Garmin® og Garmin logoet er varemærker tilhørende Garmin Ltd. eller dets datterselskaber, registreret i USA og andre lande. STRIKER™ er et varemærke tilhørende Garmin Ltd. eller dets datterselskaber. Disse varemærker må ikke anvendes uden udtrykkelig tilladelse fra Garmin.

M/N: 03754 FCC: IPH-03754 IC: 1792A-03754 Garmin Corporation

Indholdsfortegnelse

Sådan kommer du i gang	1
Opladning af enheden.....	1
Tilslutning af en mobiltelefon.....	2
Montering af en fiskeline eller en sikringsstrop.....	3
Sådan fisker du med STRIKER Cast enheden	3
Skærmen Ekkolod.....	4
Statusikoner.....	6
Kort	7
Sådan finder du STRIKER Cast enheden ved hjælp af Chart.....	7
Oprettelse af et waypoint på kortet.....	7
Redigering og sletning af Waypoints.....	7
Garmin Quickdraw™	
Contours kortlægning	8
Kortlægning af et vandområde ved hjælp af funktionen Garmin Quickdraw	
Contours.....	8
Garmin Quickdraw fællesskabet.....	8
Enhedsoplysninger	10
Specifikationer.....	10
Status-LED.....	10
Rengøring af enheden.....	11
Langtidsopbevaring.....	11
Opdatering af STRIKER Cast enhedens software.....	11

Sådan kommer du i gang

Opladning af enheden

⚠ ADVARSEL

Denne enhed indeholder et litiumionbatteri. Se guiden *Vigtige produkt- og sikkerhedsinformationer* i æsken med produktet for at se produktadvarsler og andre vigtige oplysninger.

BEMÆRK

For at forebygge korrosion skal du tørre kontakterne og det omgivende område grundigt før opladning eller tilslutning til en computer. Se rengøringsinstruktionerne (*Rengøring af enheden, side 11*).

- 1 Sæt det lille stik på USB-kablet ind i opladerporten på din enhed.



- 2 Sæt det store stik på USB-kablet i en USB-opladerport.
Status-LED'en blinker rødt, når enheden oplades.
- 3 Oplad enheden helt.
Status-LED'en og enheden slukkes, når enheden er fuldt opladet.

Automatisk tænd og sluk

Enheden tændes automatisk, når du lægger den ud i vandet, eller når du slutter den til USB-strøm.

Enheden bliver ved med at være tændt, så længe den er i vandet, hvilket kan være nyttigt til at finde mistede enheder (kun GPS-modeller) (*Sådan finder du STRIKER Cast enheden ved hjælp af Chart, side 7*). Enheden forbliver også tændt, så længe appen er tilsluttet.

Enheden slukker automatisk efter to minutter efter at være blevet frakoblet fra STRIKER Cast appen og ude af vandet.

Tilslutning af en mobiltelefon

Du skal tilslutte STRIKER Cast enheden til STRIKER Cast appen på din telefon for at se ekkolodsdata.

TIP: Status-LED'en blinker rødt eller grønt og rødt, når enheden er klar til at oprette forbindelse til STRIKER Cast appen.

1 Du kan installere og åbne STRIKER Cast appen fra App Store på din telefon.

2 Log på din Garmin® konto.

TIP: Hvis du ikke har en konto, skal du vælge Opret en.

3 Læg enheden i vand, så de to ben har ① kontakt med vandet for at tænde STRIKER Cast enheden og gøre den klar til tilslutning.



TIP: Du kan også slutte enheden til USB-strøm og derefter straks frakoble den for at tænde for enheden og gøre den klar til at oprette forbindelse. Status-LED'en blinker grønt og rødt, når enheden er klar til at oprette forbindelse til STRIKER Cast appen.

TIP: Som en tredje mulighed for parring kan du slutte enheden til USB-strøm. Status-LED'en blinker rødt, når enheden er klar til at oprette forbindelse til appen, når den er tilsluttet strøm.

4 Vælg **Opret forbindelse til din STRIKER Cast > Start**.

5 Vælg din enhed på listen.

Serienummeret findes på en mærkat bag på enheden.

Når du har oprettet forbindelse, vises en meddelelse, og du kan se ekkolodsdata, når enheden er i vandet.

Montering af en fiskeline eller en sikringsstrop

Du kan bruge den medfølgende nylonwire eller fastgøre enheden til en fiskeline på en fiskestang.

- Fastgør den medfølgende nylonwire til enheden.



- Fastgør ved hjælp af en barrel swivel i størrelse #3 med hægte en fiskeline, der kan klare 20 kg eller mere, til enheden på en mellemstor eller stor fiskestang.

Sådan fisker du med STRIKER Cast enheden

FORSIGTIG

For at undgå personskader skal du altid være forsigtig i forhold til dine omgivelser, når du kaster enheden.

Bugsering af enheden efter et fartøj, der bevæger sig hurtigere end 8 km/t. (5 mph) eller i uroligt vand, kan betyde dårlig ydelse for ekkoloddet og skader.

BEMÆRK

Garmin er ikke ansvarlig for mistede enheder.

For at undgå korrosion må enheden ikke opbevares i vand, og enheden skal tørre grundigt efter brug.

Du kan fiske med enheden på flere forskellige måder.

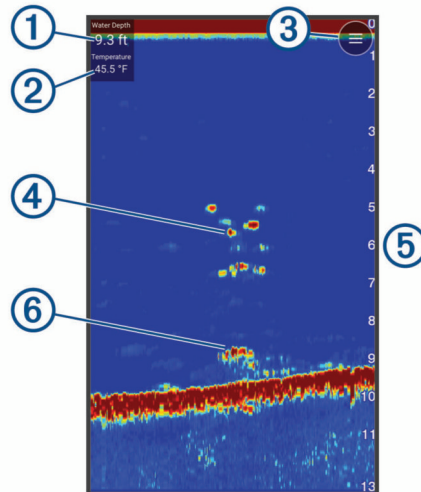
- Kast og lad enheden sidde på en velegnet fiskestang, så du hele tiden kan ændre enhedens placering.

BEMÆRK: Hvis du kaster enheden flere gange, mens du fisker, får du et klarere billede af, hvad der er under overfladen. Dette er den anbefalede anvendelsesmåde.

- Kast og fastgør enheden ved hjælp af den medfølgende sikringsstrop.
- Fastgør enheden bag et lille fartøj som for eksempel en kajak.

TIP: Det anbefales at bugsere enheden bag kanoer og kajaker, men det anbefales ikke at bugsere enheden bag motorbåde under sejlads.

Skærmen Ekkolod



①	Dybde
②	Vandtemperatur
③	Vandoverflade
④	Fisk
⑤	Dybdeindikator, når ekkolodsdataene på skærmen ruller fra højre mod venstre
⑥	Struktur

TIP: Hvis ekkolodsvisningen ikke viser nogen resultater, kan årsagen være, at der er fanget en lille luftboble på benene i nærheden af strømstikket. Kast enheden igen, eller træk i linen for at bryde boblen.

TIP: Hvis ekkolodsvisningen viser gentagne remme, er STRIKER Cast enheden sandsynligvis på meget lavt vand. Remmene er genlyd i resultatdata fra ekkoloddet. Du kan justere dybdeområdet for at løse dette problem.

Justering af detaljeniveauet

Du kan styre detaljerings- og støjniveauet, der vises på ekkolodskærbilledet, ved at justere gain.

Hvis du vil have vist et signal med højeste intensitet på skærmen, kan du mindske gain eller lysstyrke for at fjerne støj og signaler med mindre intensitet. Hvis du vil have vist alle signaloplysninger, kan du øge gain eller lysstyrke for at se flere oplysninger på skærmen. Dette øger også støjen og kan gøre det sværere at genkende faktiske signaler.

1 Vælg **Ekkolod** > .

2 Vælg en indstilling under **Gain**:

- Vælg **Automatisk** for at justere området automatisk.
- Brug slideren for at justere området manuelt.

Justering af området for dybdeskala

Når enheden får tilladelse til at justere området automatisk, holdes bunden inden for den nedre eller yderste tredjedel af ekkolodsskærmen. Det kan være nyttigt ved registrering af en bund, som har minimale eller moderate terrænændringer.

En manuel justering af området giver dig mulighed for at se et bestemt område, hvilket kan være nyttigt ved registrering af en bund, som har store terrænændringer, f.eks. huller eller klipper. Bunden vises på skærmen, så længe den er inden for det område, du har indstillet.

1 Vælg **Ekkolod** > .

2 Vælg en indstilling under **Område**:

- For at give enheden lov til at justere dybdeområde, vælg **Automatisk**.
- Brug slideren for at øge eller reducere dybdeområdes rækkevidde manuelt.

Ekkolodsindstillinger

Vælg **Ekkolod** >  > **Flere indstillinger**.

Vis: Viser en Traditionel ekkolodsvisning eller en Blinkfunktion (*Blinkvisning, side 6*).

Frekvens: Justering af frekvensen hjælper med at tilpasse ekkoloddet til dit bestemte formål og den aktuelle vanddybde.

Indstillingen 455 kHz bruger en smallere strålebredde og er bedre til barske havforhold. Bunddefinition og springlagsdefinition kan blive bedre ved en højere frekvens.

Indstillingen 260 kHz bruger en bredere strålebredde, som dækker et større område og kan give dig mulighed for at se flere mål, men vil også generere mere overfladestøj. Bredere strålebredder genererer større ekkostyrke for fiskebuer, hvilket er ideelt ved lokalisering af fisk. Bredere strålebredder er også bedre ved store vanddybder, da den lave frekvens trænger bedre ned på større dybder. De kan også anvendes til søgning efter strukturer som grenbunker.

Rullehastighed: Du kan indstille hastigheden, hvormed ekkoloddet ruller fra højre til venstre. Brug en højere rullehastighed til at se flere detaljer, især ved bevægelse eller trolling. En lavere rullehastighed viser ekkolodoplysninger på skærmen i længere tid.

A-Scope: Viser et lodret blinklys langs højre side af skærmen, der med det samme viser rækkevidden til mål langs en skala.

Fiskesymbol: Angiver, hvordan ekkoloddet skal fortolke ikke-bundfaste mål.

Gendan fabriksindstillinger for ekkolod: Gendanner standardfabriksindstillingerne for ekkolodsvisningen.

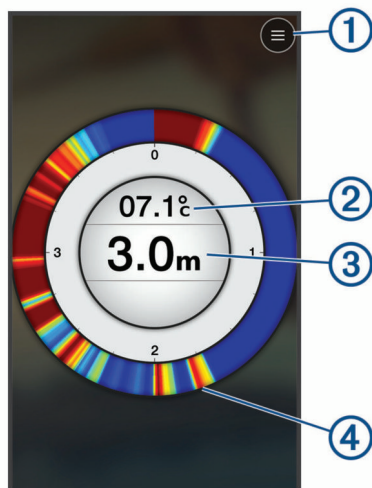
Sådan tænder du blinkfunktionen

Vælg **Ekkolod** >  > **Flere indstillinger** > **Vis** > **Blinkfunktion** > **Tilbage**.

Blinkvisning

Blinkfunktionen viser ekkolodsoplysninger på en cirkulær dybdeskala, som angiver, hvad der befinder sig under STRIKER Cast transduceren. Blinkfunktionen er organiseret som en ring, der starter i toppen og fortsætter med uret rundt. Dybden angives af skalaen inden i ringen. Ekkolodsoplysninger blinker på ringen, når de registreres på den angivne dybde.

De fremtrædende farver angiver de forskellige styrker af ekkoloddets returdata. Standardfarveskemaet følger en traditionel farvepalet for ekkolod, hvor gul angiver det stærkeste retursignal, orange angiver et stærkt signal, rød angiver et svagere signal, blå angiver det svageste signal, og hvid angiver intet signal.



①	Menu
②	Vandtemperatur
③	Dybde på placeringen af STRIKER Cast transduceren
④	Ekkolodsresultater

Statusikoner


Statusikonerne på Ekkolod siden giver oplysninger om STRIKER Cast enheden.



	Bluetooth® signalstyrke
	STRIKER Cast batteriniveau på transducer
	GPS-signalstyrke (kun GPS-modeller)

Kort


Sådan finder du STRIKER Cast enheden ved hjælp af Chart

Du kan finde STRIKER Cast enhedens placering ved hjælp af kortet i STRIKER Cast appen. Dette kan være nyttigt, når du vil finde en mistet enhed.

- 1 Fra STRIKER Cast appen skal du vælge **Kort**.
- 2 Find  ikonet.


BEMÆRK: Ikonet  angiver enhedens placering. Ikonet  angiver din position.

Oprettelse af et waypoint på kortet

- 1 Vælg en position på kortet.
- 2 Fra Radial menuen skal du vælge  for at gemme positionen som et waypoint.
- 3 Hvis det er nødvendigt, skal du vælge waypoint navnet i Radial menuen for at redigere waypointet.

Redigering og sletning af Waypoints

Du kan få vist, redigere og slette gemte waypoints.


- 1 Fra STRIKER Cast appen skal du vælge **Kort**.
- 2 Vælg  > **Waypoints**.
- 3 Vælg et waypoint.
- 4 Vælg en indstilling for at få vist, redigere eller slette waypointet.

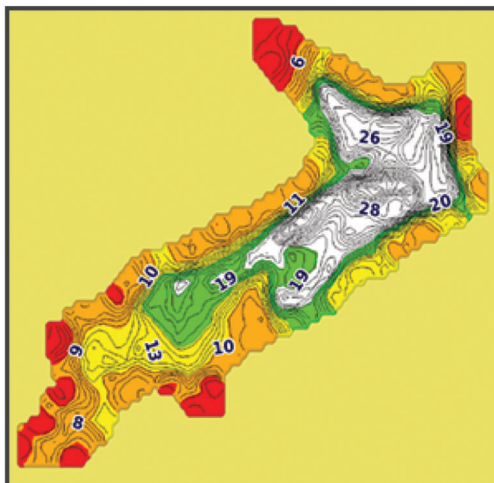
Garmin Quickdraw™ Contours kortlægning

⚠ ADVARSEL

Kortlægningsfunktionen Garmin Quickdraw Contours giver brugerne mulighed for at generere kort. Garmin fremsætter ingen påstande eller garantierklæringer om nøjagtigheden, pålideligheden, fuldstændigheden eller rettidigheden af de kort, der genereres af tredjeparter. Enhver brug af eller tillid til kort, der er genereret af tredjepart, sker på eget ansvar.

Kortlægningsfunktionen Garmin Quickdraw Contours giver dig mulighed for at oprette kort med konturer og dybdeafmærkninger for ethvert vandområde (kun for modeller med GPS).

Når Garmin Quickdraw Contours optager data, bliver ikonet for  omgivet af en farvet cirkel. Denne cirkel repræsenterer det omtrentlige område for det kort, som scannes, hver gang du passerer.



En grøn cirkel indikerer god dybde, GPS-position og en god hastighed. En gul cirkel indikerer god dybde og GPS-position, men farten er lidt for hurtig. En rød cirkel indikerer dårlig dybdeinformation, dårlig GPS-position eller for hurtig fart.

Kortlægning af et vandområde ved hjælp af funktionen Garmin Quickdraw Contours

Før du kan generere et kort ved hjælp af funktionen Garmin Quickdraw Dybdekurver, skal du kende ekkolodsdybden og GPS-positionen.

Du kan kun registrere kortlægning af Garmin Quickdraw Dybdekurver ved brug af modeller med GPS. Hvis din enhed ikke har GPS, kan du ikke registrere dybdekurver, men du kan downloade offentlige dybdekurver.

1 Fra STRIKER Cast appen skal du vælge **Kort**.

2 Vælg  > **Optag**.

Når du fisker med STRIKER Cast enheden, genereres et kort.

En grøn cirkel indikerer god dybde, GPS-position og en god hastighed. En gul cirkel indikerer god dybde og GPS-position, men farten er lidt for hurtig. En rød cirkel indikerer dårlige dybdeoplysninger, dårlig GPS-position eller en for hurtig fart.


Når optagelsen er færdig, skal du vælge  > **Optag** for at stoppe optagelsen.

Garmin Quickdraw fællesskabet

Garmin Quickdraw fællesskabet er et gratis, offentligt fællesskab, som giver dig mulighed for at dele dine Garmin Quickdraw Contours-kort med andre. Du kan også downloade kort, andre brugere har oprettet.

Download af kort fra Garmin Quickdraw fællesskabet

Du kan downloade Garmin Quickdraw Contours-kort, du har oprettet og delt med andre i Garmin Quickdraw fællesskabet.

- 1 Fra STRIKER Cast appen på din telefon skal du vælge **Kort** >  > **Quickdraw** > **Download fra fællesskabet**.
- 2 Brug kort- og søgefunktionerne til at finde et område at downloade.
De røde prikker repræsenterer Garmin Quickdraw Contours-kort, som er blevet delt for det pågældende område.
- 3 Tryk to gange på kortet for at vælge et område.
- 4 Træk i feltet for at flytte downloadområdet, hvis det er nødvendigt.
- 5 Træk i hjørnerne for at ændre downloadområdet, hvis det er nødvendigt.
- 6 Vælg **Download område**.

Du kan nu få vist oplysninger om dybde i det downloadede område på Kort siden.

Deling af Garmin Quickdraw Contours-kort med Garmin Quickdraw fællesskabet

Du kan dele Garmin Quickdraw Contours kort, du har oprettet, med andre i Garmin Quickdraw fællesskabet. Når du deler et konturkort, er det kun konturkortet, som deles. Dine waypoints deles ikke.

- 1 Fra STRIKER Cast appen på din telefon skal du vælge **Kort** >  > **Quickdraw** > **Bidrag til fællesskabet**.
- 2 Læs og accepter betingelserne.

Når du opretter konturkort, overføres de automatisk til fællesskabet.

Enhedsoplysninger

Specifikationer

Batteritype	Genopladeligt, indbygget litiumionbatteri
Batterilevetid	10 timer, typisk brug
Batteriopladningstid	Ca. 1,5 time
Strømadapter (medfølger ikke i æsken, anbefales)	5,5 V, 1,0 A. Standard USB-stikkontakt, computerport eller biloplader.
Linelængde inkluderet	5 m (16 fod)
Vandtæthedsklasse	Flydbar, IEC 60529 IPX7 ¹
Vægt	75 g (2,64 oz.)
Driftstemperaturområde	Fra -20° til 60°C (fra -4° til 140°F)
Temperaturområde ved opladning	Fra 5° til 40°C (fra 41° til 104°F)
Sikkerhedsafstand for kompas	2,54 cm (1 tommer)
Trådløs frekvens og overfør effekt	2.4 GHz @ 7.78 dBm maksimalt
Trådløs rækkevidde	60 m (200 fod) ²
Ekkolodsfrekvens	260/455 kHz
Dybdeområde for ekkolod	Fra mindre end 0,6 m til 45 m (fra mindre end 2 fod Til 150 fod)
Ekkoloddets strålebredde	260 kHz: 22 grader x 63 grader 455 kHz: 9 grader x 14 grader

Status-LED

LED-aktivitet	Forbindelsesstatus	Status
Blinker rødt	Tilsluttet USB-strøm	Oplader
Slukket	Tilsluttet USB-strøm	Fuldt opladet
Blinker grønt og rødt	Afbrudt fra USB-strøm	Klar til at oprette forbindelse til appen
Slukket	Afbrudt fra USB-strøm og tilsluttet til appen	Oprettet forbindelse til appen
Tre røde blink	Afbrudt fra USB-strøm, frakoblet fra app og været ude af vandet i mere end to minutter	Sluk
Blinker gult	Ikke relevant	Der opstod en fejl. Hvis du vil løse fejlen, skal du lade enheden op. Hvis det ikke løser problemet, skal du kontakte Garmin produkt-support.

¹ Du kan finde flere oplysninger på garmin.com/waterrating.

² Den trådløse rækkevidde kan påvirkes af vandforholdene.

Rengøring af enheden

BEMÆRK

Selv små mængder af fugt kan forårsage korrosion i de elektriske kontakter, når de tilsluttes en oplader. Korrosion kan forhindre opladning og dataoverførsel.

Brug ikke skræppe eller opløsningsmiddelbaserede rengøringsmidler på enheden. Brugen af sådanne rengøringsmidler kan beskadige forstærkeren og ugyldiggøre garantien.

- 1 Fjern alt vand og alle rester på enheden med en fugtig klud vredet op i rent vand.
- 2 Brug et mildt rengøringsmiddel til at fjerne kraftige ophobninger af salt eller pletter.
- 3 Tør enheden af med en tør klud.

Lad enheden tørre helt, især før opladeren tilsluttes.

Langtidsopbevaring

Hvis du planlægger ikke at bruge enheden i flere måneder, bør du oplade batteriet til mindst 50 % før opbevaring af enheden. Enheden skal opbevares på et køligt, tørt sted med temperaturer omkring det typiske husholdningsniveau. Efter opbevaring skal du oplade enheden helt før brug.

Opdatering af STRIKER Cast enhedens software

Før du kan opdatere STRIKER Cast softwaren, skal enhedens batteri være ladet op til minimum 50 %.

- 1 Åbn STRIKER Cast appen.
Når der er en tilgængelig softwareopdatering til enheden, viser knappen Indstillinger et rødt tal.
- 2 Vælg **Indstillinger > STRIKER Cast > Softwareopdateringer > Installer**.
- 3 Vælg **Fuldført**.

