

GARMIN®



DISPOSITIVO PARA COLLAR DE PERROS ALPHA® LTE

Manual del usuario

© 2023 Garmin Ltd. o sus subsidiarias

Todos los derechos reservados. De acuerdo con las leyes de copyright, este manual no podrá copiarse, total o parcialmente, sin el consentimiento por escrito de Garmin. Garmin se reserva el derecho a cambiar o mejorar sus productos y a realizar modificaciones en el contenido de este manual sin la obligación de comunicar a ninguna persona u organización tales modificaciones o mejoras. Visita www.garmin.com para ver actualizaciones e información adicional sobre el uso de este producto.

Garmin®, el logotipo de Garmin y Alpha® son marcas comerciales de Garmin Ltd. o sus subsidiarias, registradas en los Estados Unidos y en otros países. Garmin Alpha™ y Garmin Express™ son marcas comerciales de Garmin Ltd. o sus subsidiarias. Estas marcas comerciales no se pueden utilizar sin la autorización expresa de Garmin.

La marca y el logotipo de BLUETOOTH® son propiedad de Bluetooth SIG, Inc. y se utilizan bajo licencia por Garmin. Otras marcas y nombres comerciales pertenecen a sus respectivos propietarios.

M/N A04674

Contenido

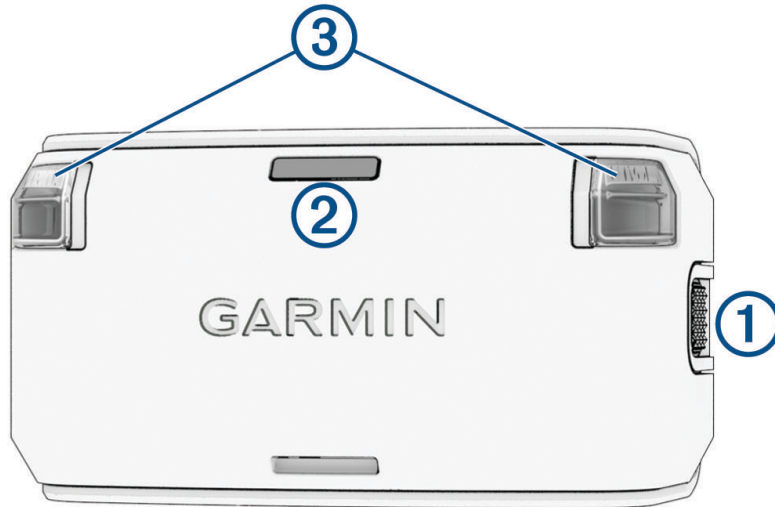
Inicio.....	1
Dispositivo para collar de perros.....	1
Cargar el dispositivo para collar de perros.....	2
Aplicación Garmin Alpha.....	2
Colocar el collar al perro.....	3
Rastrear perros.....	3
Visualizar el dispositivo para collar de perros Alpha LTE en el navegador Alpha.....	3
Vincular el dispositivo para collar de perros Alpha LTE con un dispositivo para collar de perros Garmin VHF.....	4
Modo de rescate.....	4
Modo suspensión.....	4
Información del dispositivo.....	4
Actualizaciones del producto.....	4
Especificaciones del dispositivo para collar Alpha LTE.....	5
Compra de accesorios.....	5

Inicio

⚠ ADVERTENCIA

Consulta la guía *Información importante sobre el producto y tu seguridad* que se incluye en la caja del producto y en la que encontrarás advertencias e información importante sobre el producto.

Dispositivo para collar de perros



①	Botón de encendido
②	LED de estado
③	LED de baliza
③	NOTA: la configuración del LED de baliza se puede ajustar en la aplicación Garmin Alpha™ (Aplicación Garmin Alpha, página 2).

Encender el dispositivo para collar de perros

Mantén pulsado el botón de encendido hasta que el LED de estado se ilumine en verde fijo y el dispositivo para collar de perros emita un pitido.

Apagar el dispositivo para collar de perros

Mantén pulsado el botón de encendido hasta que el LED de estado se ilumine en rojo fijo.

LED de estado del Alpha LTE

Actividad del LED	Estado
Parpadeo en rojo	Sin conexión LTE
Parpadeo en verde	Conectado a LTE
Parpadeo en azul	LTE conectado y vinculado a un dispositivo para collar VHF compatible

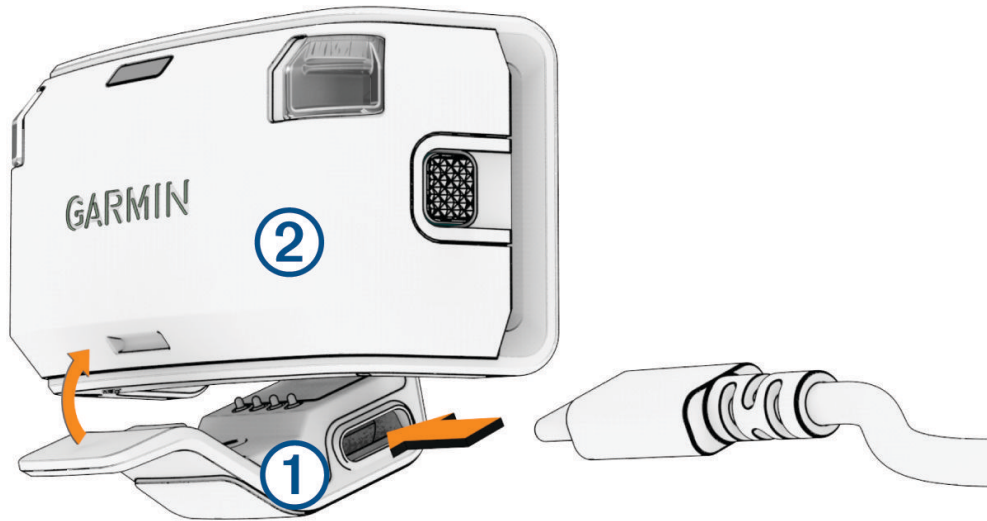
Cargar el dispositivo para collar de perros

AVISO

Para evitar la corrosión, seca bien los contactos del dispositivo del collar para perros y el área circundante antes de conectar el clip cargador.

Debes cargar completamente la batería antes de utilizar el dispositivo por primera vez. Una batería totalmente descargada tarda aproximadamente cinco horas en cargarse.

- 1 Coloca el clip cargador ① en el dispositivo de collar para perros ②.



- 2 Conecta el extremo pequeño del cable de alimentación al puerto USB del clip cargador.
- 3 Conecta el cable de alimentación a una fuente de alimentación.
El LED de estado permanece en rojo cuando el collar se está cargando.
- 4 Cuando el LED de estado se vuelva verde, quita el clip cargador del collar.

Aplicación Garmin Alpha

La aplicación Garmin Alpha te permite activar tu suscripción LTE, rastrear a tu perro, ajustar la configuración del dispositivo para collar de perros, revisar los tracks y actividades de los perros, crear trayectos y waypoints, y utilizar el almacenamiento en la nube.

Puedes descargar la aplicación Garmin Alpha en la tienda de aplicaciones de tu smartphone o desde garmin.com/alphaapp.

Funciones de conectividad

AVISO

Para utilizar determinadas funciones del dispositivo para collar Alpha LTE, se necesita una LTE Subscription activa y el dispositivo para collar debe estar dentro de un área de cobertura de red LTE. La LTE Subscription se puede configurar mediante la aplicación Garmin Alpha ([Aplicación Garmin Alpha, página 2](#)). La adquisición de una LTE Subscription no garantiza que la cobertura LTE esté disponible allí donde se utilice el dispositivo.

LTE Subscription: permite activar o gestionar una LTE Subscription existente mediante la aplicación Garmin Alpha.

Configuración del dispositivo para collar: permite ajustar la configuración de tu dispositivo para collar Alpha LTE, como la frecuencia de actualización y la configuración del LED de la baliza, mediante la aplicación Garmin Alpha.

Seguimiento: permite registrar y revisar los rastros y las actividades de los perros mediante la aplicación Garmin Alpha.

Actualizar el software: permite recibir actualizaciones del software del dispositivo a través de la aplicación Garmin Alpha.

Vincular un smartphone y activar el dispositivo para collar Alpha LTE

AVISO

Para utilizar determinadas funciones del dispositivo para collar Alpha LTE, se necesita una LTE Subscription activa y el dispositivo para collar debe estar dentro de un área de cobertura de red LTE ([Funciones de conectividad, página 2](#)). La LTE Subscription se puede configurar mediante la aplicación Garmin Alpha ([Aplicación Garmin Alpha, página 2](#)). La adquisición de una LTE Subscription no garantiza que la cobertura LTE esté disponible allí donde se utilice el dispositivo.

- 1 Enciende el dispositivo para collar Alpha LTE.
- 2 El teléfono compatible debe estar a una distancia máxima de 10 m (33 ft) del dispositivo.
- 3 Desde la tienda de aplicaciones de tu smartphone, instala y abre la aplicación Garmin Alpha.
- 4 Mantén pulsado el botón de encendido del dispositivo para collar Alpha LTE hasta que el LED de estado se ilumine en azul.
El dispositivo entra en modo de vinculación.
- 5 Sigue las instrucciones que aparecen en la pantalla de la aplicación para completar el proceso de vinculación.
- 6 Sigue las instrucciones que aparecen en la pantalla de la aplicación para activar el servicio LTE.

Una vez que el dispositivo y el smartphone se hayan vinculado, se conectarán automáticamente cuando estén encendidos y se encuentren dentro del alcance Bluetooth®.

Colocar el collar al perro

⚠ ATENCIÓN

No expongas el dispositivo o el collar a productos químicos agresivos, entre otros, productos para pulgas o garrapatas. Asegúrate siempre de que cualquier producto para pulgas o garrapatas que se aplique al perro se ha secado por completo antes de colocarle el collar. Los productos químicos agresivos, incluso en pequeñas cantidades, pueden dañar los componentes plásticos y la correa del collar.

Las correas del collar para perros se venden por separado. Puedes utilizar tu propia correa para collar de perros o comprar una de Garmin® ([Compra de accesorios, página 5](#)).

- 1 Coloca el collar con el dispositivo en el cuello del perro con los LED orientados hacia delante.
- 2 Coloca el collar alrededor del cuello del perro, a media altura.
- 3 Aprieta el collar hasta que quede ajustado al cuello del perro y abróchalo.

NOTA: el collar debe quedar bien ajustado y no girarse ni deslizarse en el cuello. El perro tiene que ser capaz de beber y comer con normalidad. Observa el comportamiento del perro para asegurarte de que el collar no esté demasiado apretado.

Rastrear perros

La aplicación Garmin Alpha y el navegador Alpha compatible (opcional) te permiten rastrear a uno o varios perros. El mapa muestra tu ubicación, así como la ubicación y los tracks del perro. El puntero de la brújula indica la dirección de la ubicación actual del perro.

Visualizar el dispositivo para collar de perros Alpha LTE en el navegador Alpha

Cuando el dispositivo para collar de perros Alpha LTE y el navegador Alpha compatible están vinculados a la aplicación Garmin Alpha, aparece un puntero de brújula en la página del mapa del navegador Alpha que indica la ubicación del dispositivo para collar de perros Alpha LTE. El dispositivo para collar de perros Alpha LTE no aparece en la página Lista de perros del navegador Alpha.

Vincular el dispositivo para collar de perros Alpha LTE con un dispositivo para collar de perros Garmin VHF

Si utilizas el dispositivo para collar Alpha LTE y un dispositivo para collar Garmin VHF compatible en tu perro, puedes vincularlos para rastrearlos como un solo activo en la página Lista de perros del navegador Alpha. El dispositivo para collar Alpha LTE se muestra como una pestaña en la página del collar para perros VHF.

Al vincularlo con un dispositivo para collar Garmin VHF compatible, el dispositivo para collar Alpha LTE desactiva el GPS para ahorrar batería y utiliza la ubicación del dispositivo para collar VHF.

- 1 Coloca el dispositivo para collar Garmin VHF a menos de 10 m (33 ft) del dispositivo para collar Alpha LTE.
- 2 En el dispositivo para collar VHF compatible, pulsa el botón de encendido hasta que el dispositivo entre en modo de vinculación.

SUGERENCIA: para saber más, consulta el manual del usuario del dispositivo para collar VHF compatible.

- 3 Mantén pulsado el botón de encendido del dispositivo para collar Alpha LTE hasta que el LED de estado se ilumine en azul.

El dispositivo para collar entrará en modo de vinculación y se vinculará automáticamente en unos segundos.

NOTA: cuando se vincule correctamente, el LED de estado del dispositivo para collar Alpha LTE parpadeará en azul en lugar de en verde (*LED de estado del Alpha LTE, página 1*).

Modo de rescate

El modo de rescate amplía la autonomía de la batería del dispositivo para collar para disponer de más tiempo para localizar al perro, por ejemplo, al final de una cacería larga o si el perro se sale del rango de alcance de comunicación. El modo de rescate cambia la frecuencia de actualización a 2 minutos cuando el dispositivo para collar alcanza el 25 % de autonomía de la batería. Puedes activar el modo de rescate en la configuración del dispositivo para collar de la aplicación Garmin Alpha.

Modo suspensión

El modo de suspensión se puede utilizar para ahorrar batería cuando no estés rastreando activamente a tu perro. Puedes activar o desactivar el modo de suspensión en la configuración del dispositivo para collar mediante la aplicación Garmin Alpha.

Información del dispositivo

Actualizaciones del producto

En el ordenador, instala Garmin Express™ (www.garmin.com/express). En el smartphone, instala la aplicación Garmin Alpha.

Esto te permitirá acceder fácilmente a los siguientes servicios para dispositivos Garmin:

- Actualizaciones de software
- Carga de datos a Garmin Alpha
- Registro del producto

Configurar Garmin Express

- 1 Conecta el dispositivo al ordenador mediante un cable USB.
- 2 Visita garmin.com/express.
- 3 Sigue las instrucciones que se muestran en la pantalla.

Conectar el collar para perros a un ordenador

AVISO

Para evitar la corrosión, seca bien los contactos del dispositivo del collar para perros y el área circundante antes de conectar el clip cargador.

- 1 Fija el clip cargador al dispositivo de collar para perros.
- 2 Conecta el extremo pequeño del cable USB al puerto USB del clip cargador.
- 3 Conecta el otro extremo del cable USB en un puerto USB del ordenador.

Especificaciones del dispositivo para collar Alpha LTE

Tipo de pila/batería	Batería de ion-litio integrada recargable
Autonomía de las pilas ¹	Cuando se utiliza solo el dispositivo para collar Alpha LTE: <ul style="list-style-type: none">• Frecuencia de actualización de 10 s: 11 horas• Frecuencia de actualización dinámica: 18 horas• Frecuencia de actualización de 2 min: 45 horas Cuando se vincula con un dispositivo para collar VHF compatible: <ul style="list-style-type: none">• Frecuencia de actualización de 10 s: 12 horas• Frecuencia de actualización dinámica: 40 horas• Frecuencia de actualización de 2 min: 75 horas
Rango de temperatura de funcionamiento	De -20 °C a 60 °C (de -4 °F a 140 °F)
Rango de temperatura de carga	De 0 °C a 45 °C (de 32 °F a 113 °F)
Protocolos y frecuencias inalámbricas	2,4 GHz a 5,0 dBm máx.; 1710-1785 MHz a 25,55 dBm máx., 832-862 MHz a 13,1 dBm máx.
SAR para la UE	1,99 W/kg máximo en las extremidades; 1,99 W/kg máximo en el torso
Clasificación de resistencia al agua	1 ATM ²

Optimización de la autonomía de la batería

Puedes configurar ciertos ajustes del dispositivo en la aplicación Garmin Alpha para prolongar la duración de la batería del dispositivo para collar.

- Establece la frecuencia de actualización en **2 minutos** para disfrutar de la mejor duración de batería o en **Dinámico** para prolongarla.
- Apaga las luces de baliza.
- Activa el modo de rescate (*Modo de rescate*, página 4).
- Cuando no estés rastreando activamente a tu perro, activa el modo de suspensión (*Modo suspensión*, página 4).

Compra de accesorios

- Los accesorios opcionales están disponibles en [garmin.com](https://www.garmin.com) o en tu distribuidor de Garmin.

¹ La frecuencia de actualización se puede personalizar en la aplicación Garmin Alpha.

² El dispositivo soporta niveles de presión equivalentes a una profundidad de 10 m. Para obtener más información, visita www.garmin.com/waterrating.

