

GARMIN®



ALPHA® LTE HUNDEHALSBÅNDSSENHED

Brugervejledning

© 2023 Garmin Ltd. eller dets datterselskaber

Alle rettigheder forbeholdes. I henhold til lovgivningen om ophavsret må denne vejledning ikke kopieres, helt eller delvist, uden skriftligt samtykke fra Garmin. Garmin forbeholder sig retten til at ændre eller forbedre sine produkter og til at ændre indholdet af denne vejledning uden at være forpligtet til at varsle sådanne ændringer og forbedringer til personer eller organisationer. Gå til www.garmin.com for at finde aktuelle opdateringer og supplerende oplysninger om brugen af dette produkt.

Garmin®, Garmin logoet og Alpha® er varemærker tilhørende Garmin Ltd. eller dets datterselskaber, registreret i USA og andre lande. Garmin Alpha™ og Garmin Express™ er varemærker tilhørende Garmin Ltd. eller dets datterselskaber. Disse varemærker må ikke anvendes uden udtrykkelig tilladelse fra Garmin.

Navnet BLUETOOTH® og de tilhørende logoer ejes af Bluetooth SIG, Inc., og enhver brug deraf af Garmin foregår på licens. Rettighederne til øvrige varemærker og handelsnavne tilhører de respektive ejere.

M/N A04674

Indholdsfortegnelse

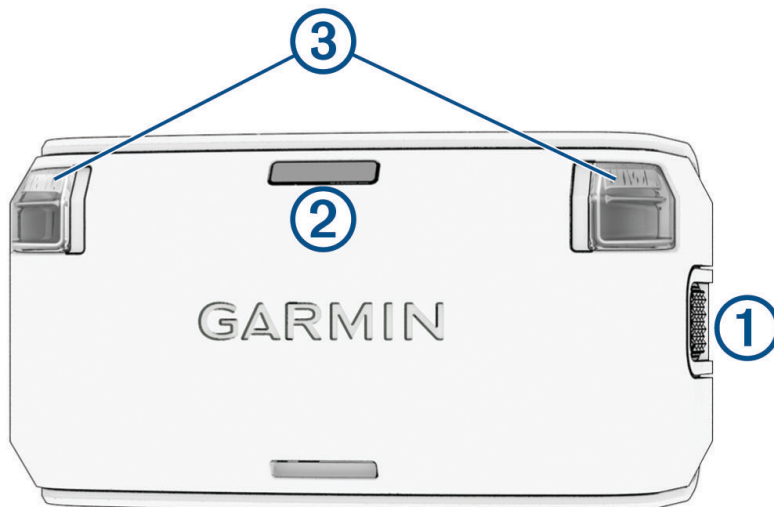
| | |
|---|----------|
| Sådan kommer du i gang | 1 |
| Hundehalsbåndsenhed..... | 1 |
| Opladning af hundehalsbåndsenheden..... | 2 |
| Garmin Alpha app..... | 2 |
| Fastgørelse af halsbåndet på hunden..... | 3 |
| Hundesporing | 3 |
| Visning af Alpha LTE hundehalsbåndsenheden på din Alpha navigator..... | 3 |
| Parring af Alpha LTE hundehalsbåndsenhed til din kompatible Garmin VHF hundehalsbåndsenhed..... | 4 |
| Redningstilstand..... | 4 |
| Dvaletilstand..... | 4 |
| Enhedsoplysninger | 4 |
| Produktopdateringer..... | 4 |
| Specifikationer for Alpha LTE hundehalsbåndsenhed..... | 5 |
| Køb af tilbehør..... | 5 |

Sådan kommer du i gang

⚠ ADVARSEL

Se guiden *Vigtige produkt- og sikkerhedsinformationer* i æsken med produktet for at se produktadvarsler og andre vigtige oplysninger.

Hundehalsbåndsenhed



① Tænd/sluk-knap

② Status-LED

③ Signal-LED'er

BEMÆRK: Indstillinger til signal-LED kan justeres i Garmin Alpha™ appen ([Garmin Alpha app, side 2](#)).

Sådan tændes hundehalsbåndsenheden

Hold tænd/sluk-knappen nede, indtil status-LED'en lyser konstant grønt, og hundehalsbåndsenheden bipper.

Sådan slukkes hundehalsbåndsenheden

Hold tænd/sluk-knappen nede, indtil LED-statusindikatoren viser konstant rød.

Alpha LTE Status-LED

| LED-aktivitet | Status |
|---------------|--|
| Blinker rødt | Ingen LTE forbindelse |
| Blinker grønt | LTE tilsluttet |
| Blinker blå | LTE tilsluttet og parret med en kompatibel VHF hundehalsbåndsenhed |

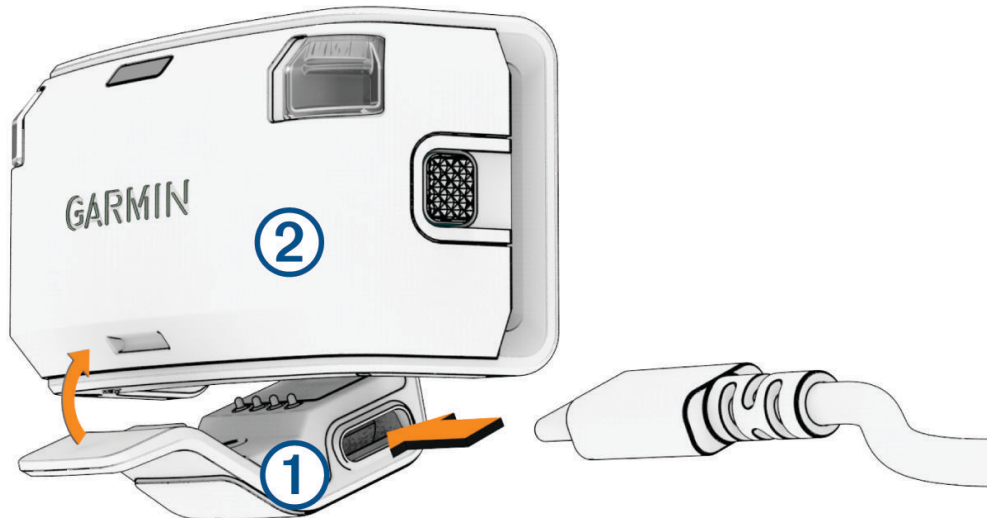
Opladning af hundehalsbåndsenheden

BEMÆRK

Du kan forebygge korrosion ved at tørre opladningskontakterne og det omkringliggende område grundigt, før du tilslutter opladerclipsen.

Batteriet skal oplades helt, før hundehalsbåndsenheden bruges første gang. Opladning af et helt afladet batteri tager ca. fem timer.

- 1 Klik opladerclipsen ① fast på hundehalsbåndsenheden ②.



- 2 Sæt det lille stik på strømkablet i USB-porten på opladerclipsens kabel.
- 3 Tilslut strømkablet til en strømkilde.
Status-LED'en lyser konstant rødt, når halsbåndet oplades.
- 4 Når status-LED'en skifter til at lyse grønt, skal du fjerne opladerclipsen fra halsbåndet.

Garmin Alpha app

Garmin Alpha appen giver dig mulighed for at aktivere dit LTE abonnement, spore din hund, justere indstillingerne på hundehalsbåndsenheden, gennemgå hundespor og aktiviteter, oprette baner og waypoints samt anvende lagring i skyen.

Du kan downloade Garmin Alpha appen fra app store på din telefon, eller du kan gå til garmin.com/alphaapp.

Forbundne funktioner

BEMÆRK

Hvis du vil bruge visse funktioner i Alpha LTE hundehalsbåndsenheden, er en aktiv LTE Subscription nødvendig, og hundehalsbåndsenheden skal være inden for et LTE netværksdækningsområde. LTE Subscription kan sættes op ved hjælp af Garmin Alpha appen ([Garmin Alpha app, side 2](#)). Køb af LTE Subscription garanterer ikke, at LTE dækning er tilgængelig, hvor enheden bruges.

LTE Subscription: Giver dig mulighed for at aktivere eller administrere et eksisterende LTE Subscription ved hjælp af Garmin Alpha appen.

Indstillinger til hundehalsbåndsenheden: Giver dig mulighed for at justere indstillingerne for din Alpha LTE hundehalsbåndsenhed, såsom opdateringshastighed og indstillinger til signal-LED, ved hjælp af Garmin Alpha appen.

Sporing: Giver dig mulighed for at registrere og gennemse hundespor og aktiviteter ved hjælp af Garmin Alpha appen.

Softwareopdateringer: Giver dig mulighed for at modtage opdateringer til din enheds software ved hjælp af Garmin Alpha appen.

Parring af telefonen og aktivering af Alpha LTE hundehalsbåndsenheden

BEMÆRK

Hvis du vil bruge visse funktioner i Alpha LTE hundehalsbåndsenheden, er et aktivt LTE Subscription nødvendig, og hundehalsbåndsenheden skal være inden for et LTE netværksdækningsområde (*Forbundne funktioner, side 2*). LTE Subscription kan sættes op ved hjælp af Garmin Alpha appen (*Garmin Alpha app, side 2*). Køb af LTE Subscription garanterer ikke, at LTE dækning er tilgængelig, hvor enheden bruges.

- 1 Tænd for Alpha LTE hundehalsbåndsenheden.
- 2 Placer din compatible telefon inden for 10 m (33 fod) fra enheden.
- 3 Fra app store på din telefon kan du downloade og åbne Garmin Alpha appen.
- 4 På Alpha LTE hundehalsbåndsenheden skal du trykke på tænd/sluk-knappen, indtil status-LED'en lyser blåt. Enheden går i parringstilstand.
- 5 Følg vejledningen på skærmen i appen for at fuldføre parringsprocessen.
- 6 Følg vejledningen på skærmen i appen for at aktivere LTE tjenesten.

Når telefonen og enheden er blevet parret, opretter de automatisk forbindelse, når de tændes og er inden for Bluetooth® rækkevidde.

Fastgørelse af halsbåndet på hunden

⚠ FORSIGTIG

Sprøjt ikke enheden eller halsbåndet med skrappe kemikalier herunder men ikke begrænset til spray mod lopper og flåter. Sørg altid for, at spray mod lopper eller flåter er helt tør, før du sætter halsbåndet på hunden. Små mængder af skrappe kemikalier kan beskadige plastikomponenter og halsbåndet.

Hundehalsbåndsbremme sælges separat. Du kan bruge din egen hundehalsbåndsbrem, eller købe en hos Garmin® (*Køb af tilbehør, side 5*).

- 1 Placer halsbåndet med hundehalsbåndsenheden om hundens hals med LED'erne pegende fremad.
- 2 Placer halsbåndet midt på hundens hals.
- 3 Stram halsbåndet, så det sidder til omkring hundens hals, og spænd halsbåndet.

BEMÆRK: Halsbåndet skal sidde til, så det ikke kan rotere eller glide på hundens hals. Hunden skal kunne synke mad og vand som normalt. Du bør holde øje med hundens adfærd for at sikre dig, at halsbåndet ikke er for stramt.

Hundesporing

Garmin Alpha appen og den compatible Alpha navigator (ekstraudstyr) giver dig mulighed for at spore din hund eller flere hunde. Kortet viser din position samt hundens position og spor. Kompasnålen angiver retningen mod hundens aktuelle position.

Visning af Alpha LTE hundehalsbåndsenheden på din Alpha navigator

Når Alpha LTE hundehalsbåndsenheden og din compatible Alpha navigator begge er parret med Garmin Alpha appen, vises der en kompasnål på kortsiden for Alpha navigatoren, som angiver placeringen af Alpha LTE hundehalsbåndsenheden. Alpha LTE hundehalsbåndsenheden vises ikke på siden Hundeliste for Alpha navigatoren.

Parring af Alpha LTE hundehalsbåndsenhed til din kompatible Garmin VHF hundehalsbåndsenhed

Hvis du bruger både Alpha LTE hundehalsbåndsenheden og en kompatibel Garmin VHF hundehalsbåndsenhed på din hund, kan du parre hundehalsbåndsenhederne, så de bliver sporet sammen som ét aktiv på siden Hundeliste på Alpha navigatoren. Alpha LTE hundehalsbåndsenheden vises som en fane på siden VHF hundehalsbånd.

Når den er parret med en kompatibel Garmin VHF hundehalsbåndsenhed, vil Alpha LTE hundehalsbåndsenheden deaktivere GPS for at bevare batterilevetiden og bruge VHF hundehalsbåndsenhedens placering.

- 1 Placer den kompatible Garmin VHF hundehalsbåndsenhed inden for 10 m (33 fod) fra Alpha LTE hundehalsbåndsenheden.
- 2 Tryk på tænd/sluk-knappen på den kompatible VHF hundehalsbåndsenhed, indtil enheden går i parringstilstand.
TIP: Se brugervejledningen til den kompatible VHF hundehalsbåndsenhed for at få flere oplysninger.
- 3 På Alpha LTE hundehalsbåndsenheden skal du trykke på tænd/sluk-knappen, indtil status-LED'en lyser blåt. Hundeenheden går i parringstilstand og parres automatisk inden for få sekunder.
BEMÆRK: Når de er parret, blinker status-LED'en på Alpha LTE hundehalsbåndsenheden blåt i stedet for grønt (*Alpha LTE Status-LED, side 1*).

Redningstilstand

Redningstilstand forlænger batterilevetiden på hundehalsbåndsenheden for at give mere tid til at lokalisere hunden, for eksempel ved afslutningen af en lang jagt, eller hvis hunden kommer ud af kommunikationsområdet. Redningstilstand ændrer opdateringshastigheden til 2 minutter, når hundehalsbåndsenheden når 25 % batterilevetid. Du kan aktivere redningstilstand i indstillingerne for hundehalsbåndsenheden i Garmin Alpha appen.

Dvaletilstand

Dvaletilstand kan bruges til at spare på batteriet, når du ikke aktivt sporer din hund. Du kan aktivere eller deaktivere dvaletilstand i indstillingerne for hundehalsbåndsenheden i Garmin Alpha appen.

Enhedsoplysninger

Produktopdateringer

Installer Garmin Express™ (www.garmin.com/express) på din computer. Installer Garmin Alpha appen på din smartphone.

Dette giver nem adgang til disse tjenester for Garmin enheder:

- Softwareopdateringer
- Data uploades til Garmin Alpha
- Produktregistrering

Opsætning af Garmin Express

- 1 Tilslut enheden til din computer med et USB-kabel.
- 2 Gå til garmin.com/express.
- 3 Følg instruktionerne på skærmen.

Tilslutning af hundehalsbåndenheden til en computer

BEMÆRK

Du kan forebygge korrosion ved at tørre kontakterne på hundehalsbåndenheden og det omkringliggende område, før du tilslutter opladerclipsen.

- 1 Klik opladerclipsen fast på hundehalsbåndenheden.
- 2 Sæt det lille stik på USB-kablet i USB-porten på opladerclipsen.
- 3 Sæt den anden ende af USB-kablet i USB-porten på computeren.

Specifikationer for Alpha LTE hundehalsbåndsenhed

| | |
|---------------------------------|--|
| Batteritype | Genopladeligt, indbygget litiumionbatteri |
| Batterilevetid ¹ | Når du kun bruger Alpha LTE hundehalsbåndsenheden: <ul style="list-style-type: none">• 10 sek. opdateringshastighed: 11 timer• Dynamisk opdateringshastighed: 18 timer• 2 min. opdateringshastighed: 45 timer Når parret med en kompatibel VHF hundehalsbåndsenhed: <ul style="list-style-type: none">• 10 sek. opdateringshastighed: 12 timer• Dynamisk opdateringshastighed: 40 timer• 2 min. opdateringshastighed: 75 timer |
| Driftstemperaturområde | Fra -20° til 60°C (fra -4° til 140°F) |
| Temperaturområde ved opladning | Fra 0° til 45°C (fra 32° til 113°F) |
| Trådløse frekvenser/protokoller | 2,4 GHz ved 5,0 dBm maks; 1710-1785 MHz ved 25,55 dBm maks.; 832-862 MHz ved 13,1 dBm maks. |
| EU SAR | 1,99 W/kg maksimal lemmer; 1,99 W/kg maksimal torso |
| Vandtæthedsklasse | 1 ATM ² |

Sådan maksimerer du batteriets levetid

Du kan justere visse enhedsindstillinger i Garmin Alpha appen for at forlænge batteriets levetid i hundehalsbåndsenheden.

- Indstil opdateringshastigheden til **2 minutter** for at få den bedste batterilevetid, eller **Dynamisk** for at forlænge batterilevetiden.
- Sluk for signallyset.
- Aktiver redningstilstand (*Redningstilstand*, side 4).
- Når du ikke aktivt sporer din hund, skal du aktivere dvaletilstand (*Dvaletilstand*, side 4).

Køb af tilbehør

- Valgfrit tilbehør kan købes på garmin.com eller hos din Garmin forhandler.

¹ Opdateringshastigheden kan tilpasses i Garmin Alpha appen.

² Enheden kan modstå tryk svarende til en dybde på 10 m. Du kan finde flere oplysninger på www.garmin.com/waterrating.

