

# GARMIN®

## FORCE® KRAKEN

### Pomožni motor

## Navodila za namestitev

### Uvod

#### ⚠ OPOZORILO

Za opozorila in pomembne informacije o izdelku si oglejte navodila *Pomembne informacije o varnosti in izdelku* v škatli izdelka.

Namestitev te naprave, ki ni v skladu s temi navodili, lahko privede do telesne poškodbe, poškodovanja plovila ali naprave ali slabega delovanja izdelka.

Ne zaženite motorja, če vijak ni v vodi. Pri stiku z vrtečim se vijakom lahko nastanejo hude telesne poškodbe.

Motorja ne uporabljajte na območjih, kjer lahko vi ali druge osebe v vodi pridejo v stik z vrtečim se vijakom, kar lahko privede do hudih telesnih poškodb.

Pred vsemi postopki in opravili na vijaku, pogonskem motorju vijaka, električnih priključkih ali ohišjih elektronskih naprav vedno odklopite motor od akumulatorja, da preprečite hude telesne poškodbe ali smrt.

#### ⚠ POZOR

Za najboljše možno delovanje in preprečitev morebitnih telesnih poškodb, poškodovanja naprave ali poškodovanja plovila priporočamo, da namestitev izvede usposobljen monter pomorskih naprav.

Pri vrtnanju, žaganju ali brušenju vedno nosite zaščitna očala, opremo za zaščito sluha in masko za zaščito dihal, da preprečite telesne poškodbe.

Ko motor premikate v dvignjen ali spuščen položaj, pazite, da vas ne ukleščijo ali priščipnejo premikajoči se deli, kar lahko privede do telesnih poškodb.

Ko motor premikate v dvignjen ali spuščen položaj, stojte v stabilnem položaju in pazite na spolzke površine okoli motorja. Če med premikanjem motorja v dvignjen ali spuščen položaj izgubite ravnotežje, se lahko poškodujete.

#### OBVESTILO

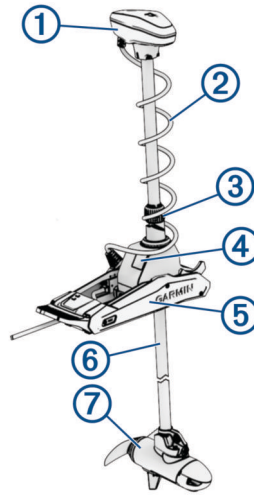
Pri vrtnanju in žaganju vedno preverite, kaj je na drugi strani površine, da ne poškodujete plovila.

### Potrebno orodje in pripomočki

- Vrtalni stroj in sveder s premerom 9 mm ( $11/32$  palca)
- Križni izvijač št. 2
- Šestkotni nastavek ali ključ velikosti 4 mm
- Nasadni ključ velikosti 13 mm ( $1/2$  palca)
- Momentni ključ
- Odklopno stikalo, zasnovano za stalni tok 60 A
- Vtikač in vtičnica za pomožni motor, zasnovana za tok najmanj 60 A (izbirno)
- Žica s prečnim presekom 6, 4 ali 2 AWG (16, 25 ali 35 mm<sup>2</sup>) za podaljšek napajalnega kabla
- Spajkalni material in toplotno skrčljive cevke, če želite podaljšati napajalni kabel
- Vijaki s plosko glavo iz nerjavnega jekla velikosti  $5/16$ -20 (M8 × 1) (če priloženi vijaki niso dovolj dolgi za namestitev motorja na palubo)

# Priprava namestitve

## Pregled naprave



①	Pokrov osi
②	Napajalni kabel in kabel pretvornika
③	Venec za nastavitvev globine
④	Krmilni sistem
⑤	Nosilec
⑥	Os
⑦	Pogonski motor vijaka

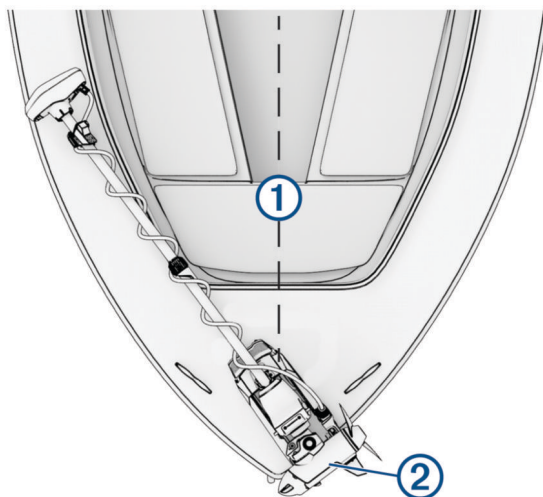
## Dejavniki, ki jih je treba upoštevati pri namestitvi

### ⚠ POZOR

Motor morate namestiti na mestu, kjer v spuščnem položaju motorja v bližini zaslona ni velikih kovinskih predmetov, kot je škatla z orodjem. Veliki kovinski predmeti lahko povzročijo motnje magnetnega kompasa, kar vpliva na delovanje vgrajenega avtopilota ter lahko privede do telesnih poškodb ali materialne škode.

Pri izbiri mesta namestitve upoštevajte naslednje dejavnike.

- Motor morate namestiti na premec plovila.
- Nosilec namestite tako, da je motor v spuščnem položaju čim bližje sredinski črti plovila ①.



- Nosilec morate namestiti tako, da notranji del odprtine ② sega čez robnico plovila. Del v obliki črke U mora segati čez bok plovila. Če na robnici ni dovolj prostora za namestitev vseh šestih vijakov, je treba uporabiti najmanj štiri vijake.
- Motor je pritrjen na palubo plovila z vijaki, zato mora biti dovolj prostora za pritrditev nosilca s podložkami in maticami s spodnje strani.
- Za premikanje motorja iz spuščene v dvignjeni položaj in obratno mora biti dovolj prostora, zato na mestu namestitve ne sme biti ovir.
- Prepričajte se, da je paluba dovolj trdna za težo in potisno silo pomožnega motorja. Po potrebi uporabite podložno ploščo ali dodatno ojačajte plovilo.

## Dejavniki, ki jih je treba upoštevati pri priklopu

Pri priklopu žic upoštevajte naslednje dejavnike.

- Pomožni motor morate priklopiti na akumulator z napetostjo 24 ali 36 Vdc s stalnim tokom 60 A.
- Priklop na vir napajanja morate opraviti z odklopnim stikalom, ki je zasnovano za stalni tok 60 A (ni priloženo).
- Po potrebi lahko napajalni kabel podaljšate z žico s presekom, ki ustreza dolžini podaljška ([Podaljšanje napajalnega kabla, stran 7](#)).
- Za priročno uporabo lahko v pregrado namestite vtikač in vtičnico za pomožni motor, ki sta zasnovana za tok najmanj 60 A (nista priložena), da boste lažje odklopili motor z vira napajanja.

## Postopki namestitve

### OBVESTILO

Pri sestavljanju motorja morate z ročnim orodjem namestiti vse dele, pri čemer upoštevajte moment, če je naveden. Če pri sestavljanju motorja uporabite električno orodje, lahko poškodujete sestavne dele in izničite jamstvo.

## Namestitev motorja na palubo

### OBVESTILO

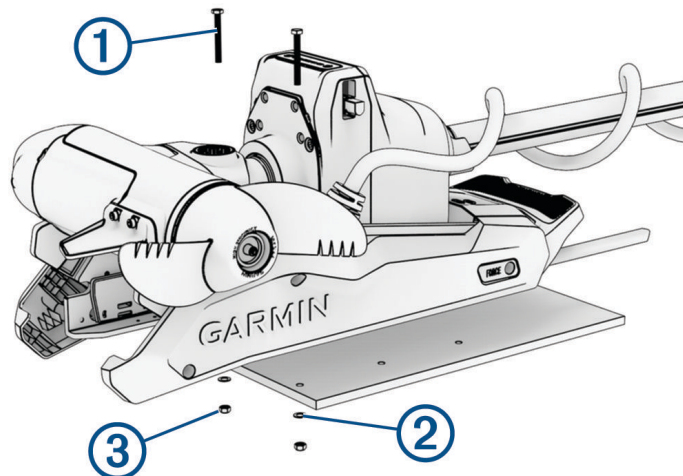
Pri pritrditvi nosilca na palubo morate uporabiti vijake s polokroglo ali zaobljeno glavo, namestiti pa jih morate z zgornje strani palube ter jih pritrditi s podložkami in maticami s spodnje strani palube. Če vijake namestite s spodnje strani namestitvene površine tako, da so obrnjeni navzgor, lahko konci vijakov pri premikanju v dvignjen ali spuščen položaj pridejo v stik z motorjem. Če motor med delovanjem pride v stik z namestitvenimi vijaki, se lahko poškoduje in lahko se pojavi korozija ohišja.

**OPOMBA:** če priloženi vijaki niso dovolj dolgi za namestitveno površino, uporabite ustrezno dolge vijake s polokroglo ali zaobljeno glavo iz nerjavnega jekla velikosti  $\frac{5}{16}$ -20 (M8x1).

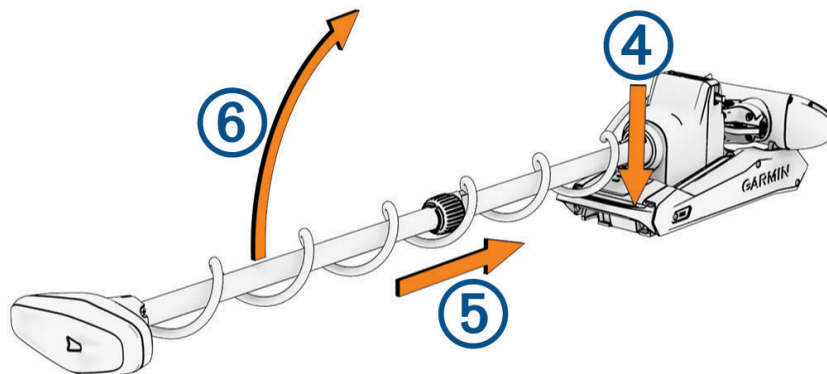
- 1 Mesto namestitve na premcu plovila izberite v skladu z dejavniki, ki jih je treba upoštevati pri namestitvi.
- 2 Priloženo šablono za namestitev postavite na mesto namestitve tako, da nosilec na šablono sega čez robnico ali rob palube plovila.
- 3 Označite mesta lukenj za namestitev na palubi plovila.

**OPOMBA:** na levi strani prečnega konca nosilca sta dve možnosti odprtin za namestitev. Izberete lahko, katero odprtino za namestitev želite uporabiti, in sicer glede na kot namestitve in obliko trupa.

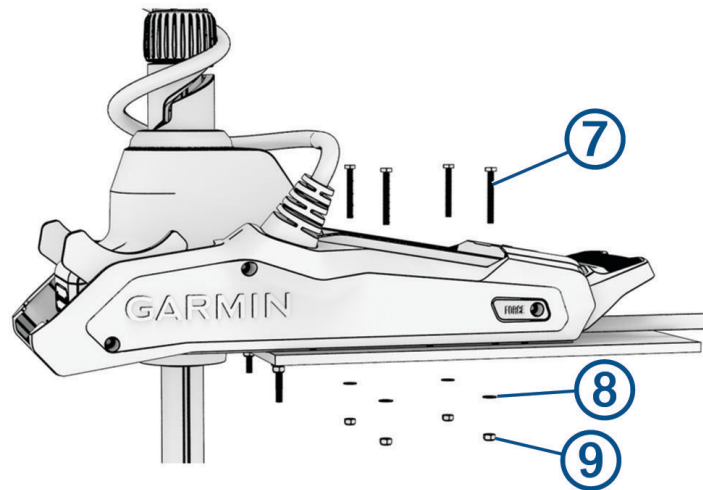
- 4 S svedrom s premerom 9 mm ( $11/32$  palca) izvrtajte luknje za namestitev.
- 5 Postavite motor na palubo plovila in poravnajte odprtine na nosilcu z odprtinami za namestitev.
- 6 Z zgornje strani palube vstavite vijake ①, s spodnje strani pa namestite podložke ② in samozatezne matice ③, pri čemer začnite z luknjama, ki sta najbližje robi premca.



- 7 Prilagodite omejevalnik globine tako, da je motor mogoče premakniti v spuščeni položaj, ne da bi zadel ob tla.
- 8 Pritisnite stopalko za sprostitev ④, potisnite glavo pogonskega motorja vijaka navzven ⑤ in previdno prestavite pomožni motor v spuščeni položaj ⑥.



- 9 Vstavite preostale vijake ⑦ ter jih pritrdite s spodnje strani palube s podložkami ⑧ in samozateznimi maticami ⑨.

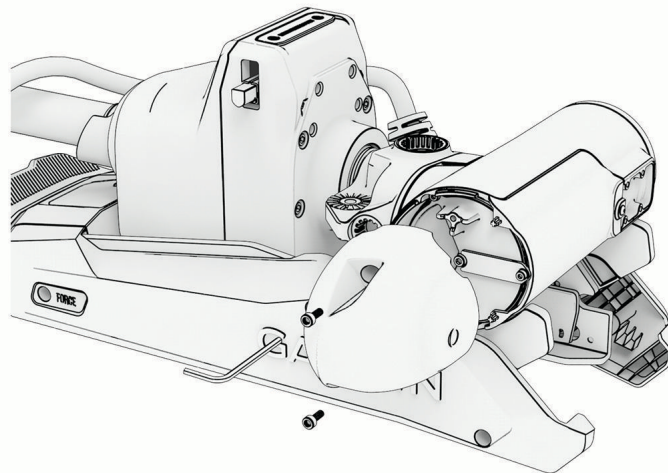


10 Matice privijte z momentom 14,9 Nm (11 lbf-ft).

### Namestitev sprednjega stožca

**OPOMBA:** nekateri modeli pomožnega motorja Force® Kraken so ob dobavi že popolnoma sestavljeni in ta postopek zanje ni potreben.

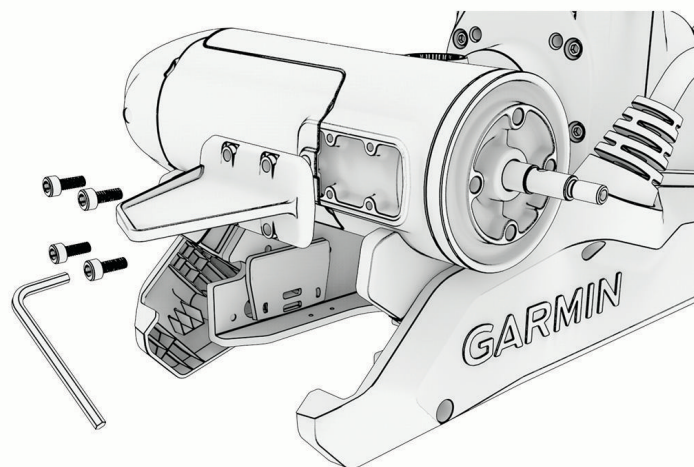
Z nastavkom ali ključem inbus velikosti 4 mm privijte sprednji stožec na sprednji del pogonskega motorja vijaka s priloženima vijakoma, pri čemer mora biti jeziček na spodnjem delu.



### Namestitev kobilice

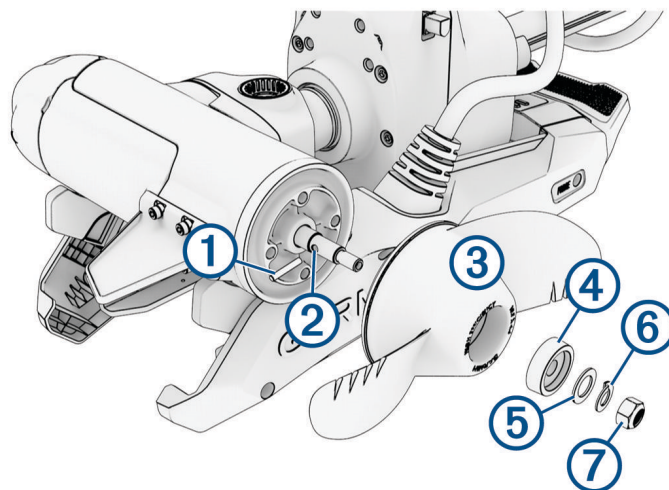
**OPOMBA:** nekateri modeli pomožnega motorja Force® Kraken so ob dobavi že popolnoma sestavljeni in ta postopek zanje ni potreben.

Z nastavkom ali ključem inbus velikosti 4 mm privijte kobilico na pogonski motor vijaka s štirimi priloženimi vijaki, pri čemer mora biti daljši konec kobilice obrnjen proti vijaku.



## Namestitev vijaka

- 1 Vstavite zatič ① skozi os motorja vijaka ②.



- 2 Po potrebi zavrtite os motorja, da bo zatič v vodoravnem položaju in bo med namestitvijo težje izpadel iz osi.
- 3 Poravnajte kanal na notranji strani vijaka ③ z zatičem in potisnite vijak na os motorja.
- 4 Na konec osi motorja namestite anodo ④, podložko ⑤, vzmetno podložko ⑥ in matico ⑦.
- 5 Z nasadnim ključem velikosti 14 mm ( $\frac{9}{16}$  palca) privijte samozatezno matico z momentom 16,27 Nm (12 lbf-ft), da pritrdite vijak.

## Priklop na napajanje

### ⚠ OPOZORILO

Preden priklopite napajalni kabel pomožnega motorja na odklopno stikalo, morate odklopno stikalo premakniti v izklopljen položaj, s čimer preprečite hude telesne poškodbe ali materialno škodo.

- 1 Napeljite napajalni kabel do stikalne plošče ali mesta, kjer nameravate namestiti stikalo.
- 2 Po potrebi podaljšajte napajalni kabel z žico s presekom, ki ustreza dolžini podaljška ([Podaljšanje napajalnega kabla, stran 7](#)), pri čemer uporabite spajkalni material in toplotno skrčljive cevke.
- 3 Na mestu, kjer napajalni kabel vstopi v pregrado, namestite vtikač in vtičnico za pomožni motor, ki sta zasnovana za tok najmanj 60 A (izbirno).
- 4 Priklopite napajalni kabel na odklopno stikalo, zasnovano za tok 60 A (stalni).
- 5 Po potrebi priklopite odklopno stikalo na vir napajanja s tokom 60 A in napetostjo 24 ali 36 Vdc.

## Podaljšanje napajalnega kabla

### ⚠ POZOR

Pri podaljšanju napajalnih kablov za ta izdelek morate upoštevati naslednje zahteve. Zaradi neustrezno podaljšanih napajalnih kablov je električni tok čezmeren, kar lahko privede do telesnih poškodb ali materialne škode.

- Uporabiti morate enožilno pramenasto žico z izolacijo za temperaturo najmanj 75 °C (167 °F), ki ni snopasti vodnik, ni oplaščena in ne poteka skozi vodilo.  
**OPOMBA:** če uporabite žico z izolacijo za temperaturo najmanj 105 °C (221 °F) in je žica zunaj območij motorja, lahko združite do tri žice znotraj oplaščanja ali vodila.
- Pri namestitvi podaljška morate upoštevati vse industrijske standarde in dobre prakse.
- Uporabiti morate žico s presekom, ki ustreza dolžini podaljška.

Dolžina podaljška	Najmanjši presek žice	Optimalni presek žice
Od 0 do 3 m (od 0 do 10 ft)	6 AWG (16 mm <sup>2</sup> )	6 AWG (16 mm <sup>2</sup> )
Od 3 do 4,6 m (od 10 do 20 ft)	6 AWG (16 mm <sup>2</sup> )	4 AWG (25 mm <sup>2</sup> )
Od 4,6 do 9,1 m (od 20 do 30 ft)	6 AWG (16 mm <sup>2</sup> )	2 AWG (35 mm <sup>2</sup> )

## Priklop pretvornika na navtični ploter

Izbrani modeli Pomožni motor Force® Kraken imajo vgrajen pretvornik. Če vaš model ne vključuje pretvornika, morate pretvornik najprej namestiti, šele nato ga lahko priklopite na združljiv navtični ploter. Vgrajeni 12-pinski pretvornik je združljiv z izbranimi modeli navtičnih ploterjev Garmin®. Za več informacij obiščite spletno mesto [garmin.com](http://garmin.com) ali se obrnite na prodajalca izdelkov Garmin.

- 1 Napeljite kabel pretvornika do nameščenega navtičnega ploterja. Po potrebi priklopite priloženi podaljšek ali uporabite daljši podaljšek.
- 2 Na konec kabla pretvornika namestite zaklepni obroček.
- 3 Kabel pretvornika priklopite na vrata pretvornika na hrbtni strani navtičnega ploterja.  
Položaj vrat pretvornika lahko določite na podlagi navodil, ki so priložena navtičnemu ploterju.

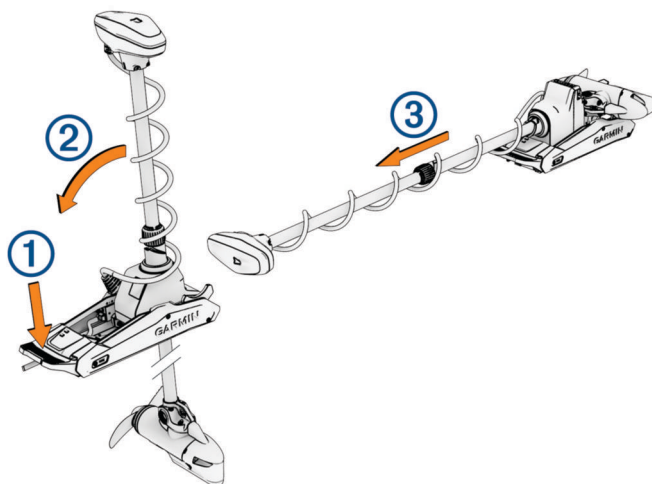
## Namestitev stabilizatorja

Stabilizator je izbirna dodatna oprema, ki je priložena nekaterim modelom in lahko zagotovi dodatno oporo pomožnemu motorju v dvignjenem položaju.

Navodila za namestitev stabilizatorja so priložena v embalaži stabilizatorja.

## Dviganje motorja iz spuščene položaja

- 1 Stopalko potisnite navzdol, da sprostite zapah ①.



motor se mora samodejno premakniti v položaj pod kotom 90° za premik v dvignjeni položaj. Stran, v katero je obrnjen vijak v dvignjenem položaju, lahko določite v meniju z nastavitvami.

- 2 Nagnite os nazaj ②, nato pa počasi dvignite motor s premikanjem osi v vodoravni položaj.

- 3 Potisnite motor v prislon, da se zaskoči v dvignjenem položaju ③.

### ⚠ OPOZORILO

Potisnite motor naprej vzdolž dolžine osi in ga nato povlecite nazaj vzdolž dolžine osi ter se tako prepričajte, da se je trdno zaskočil. Če motor ni trdno zaskočen v dvignjenem položaju, se lahko med plovo v razburkanih voda ali prevozom plovila na prikolici nepričakovano premakne v spuščeni položaj, kar lahko privede do materialne škode ali hudih telesnih poškodb.

Venec za nastavljanje globine morate premakniti čim bližje podstavku motorja. V nasprotnem primeru se lahko pomožni motor nepričakovano premakne v spuščeni položaj, kar lahko privede do materialne škode ali hudih telesnih poškodb.

- 4 Zatakните os motorja v stabilizator, če je nameščen.

## Namestitev daljinskega upravljalnika

Daljinski upravljalnik je brezžično povezan s pomožnim motorjem in je tovarniško združen.

Navodila za upravljanje so navedena v *kratkih navodilih za uporabo pomožnega motorja Force® Kraken*.

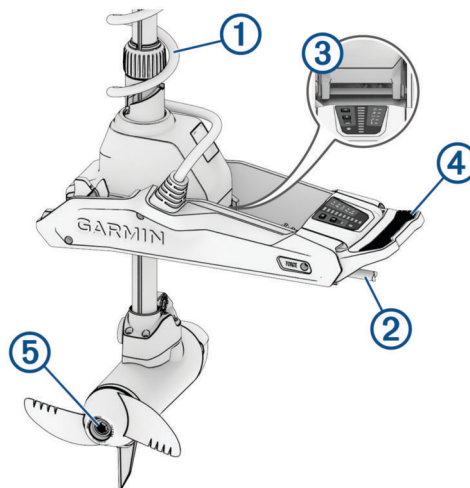
## Potrebna vzdrževalna dela in njihov raspored

### OBVESTILO

Po uporabi v slani vodi ali somornici morate celoten motor sprati s sladko vodo in z mehko krpo nanesti silikonsko razpršilo na vodni osnovi. Vodnega curka ne smete usmeriti v pokrov osi, sicer lahko pod pokrov prodre voda, ki lahko poškoduje izdelek.

Za ohranitev jamstva morate pripraviti motor na sezono z rednimi vzdrževalnimi opravili. Če motor prevažate v suhem in prašnem okolju, na primer po makadamskih cestah ali kolovozih, po potrebi ta opravila med sezono večkrat ponovite.

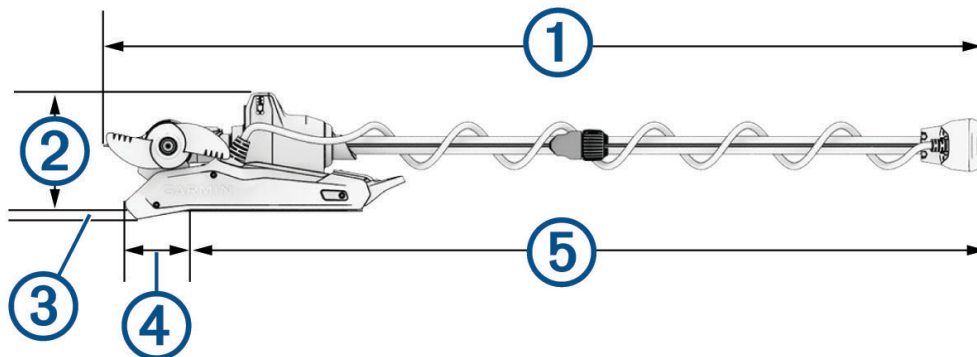
Za podrobna navodila za vzdrževanje glejte *priročnik za uporabo* na spletnem naslovu [garmin.com/manuals/kraken\\_trolling\\_motor](http://garmin.com/manuals/kraken_trolling_motor).



- Preverite, ali je spiralni kabel ① obrabljen, in ga po potrebi zamenjajte..
- Preverite in očistite napajalne kable ②.
- Namažite tečaj ③ z navtičnim mazivom.
- Očistite in namažite zaklepno stopalko za dvignjeni in spuščeni položaj ④ ter zapah.
- Očistite ali zamenjajte anodi ⑤ v pogonskem motorju vijaka.
- Z vijaka odstranite ribiško vrstico in druge ovire, ki so se zapletle vanj.

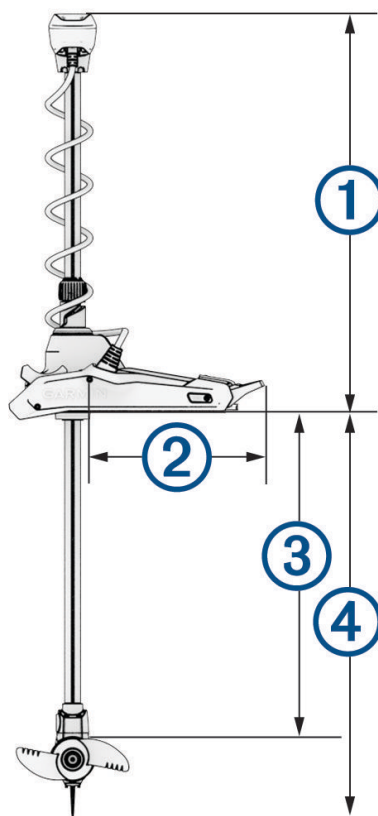
## Informacije o motorju

### Mere v dvignjenem položaju



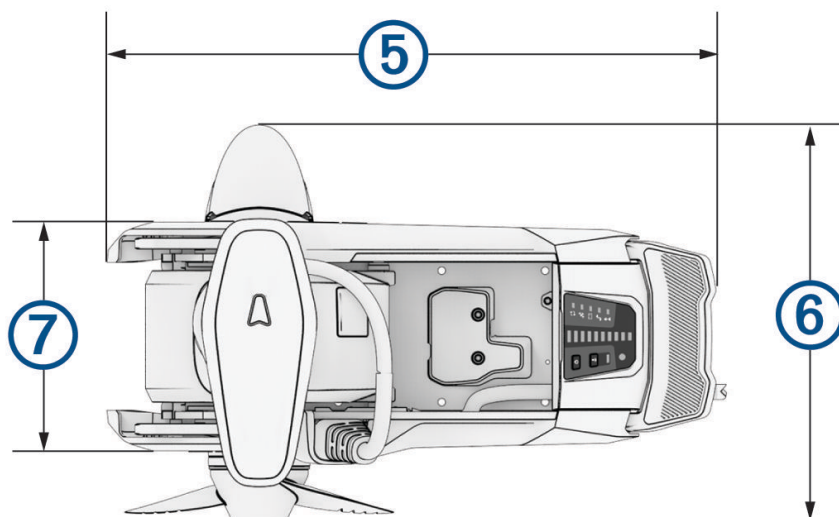
Element	48-palčni model	63-palčni model	75-palčni model	90-palčni model	110-palčni model
①	156 cm (61 <sup>7</sup> / <sub>16</sub> palca)	194,1 cm (76 <sup>7</sup> / <sub>16</sub> palca)	224,8 cm (88 <sup>1</sup> / <sub>2</sub> palca)	262,68 cm (103 <sup>3</sup> / <sub>8</sub> palca)	313,48 cm (123 <sup>3</sup> / <sub>8</sub> palca)
②	26,2 cm (10 <sup>5</sup> / <sub>16</sub> palca)	26,2 cm (10 <sup>5</sup> / <sub>16</sub> palca)	26,2 cm (10 <sup>5</sup> / <sub>16</sub> palca)	26,2 cm (10 <sup>5</sup> / <sub>16</sub> palca)	26,2 cm (10 <sup>5</sup> / <sub>16</sub> palca)
③	1,7 cm ( <sup>11</sup> / <sub>16</sub> palca)	1,7 cm ( <sup>11</sup> / <sub>16</sub> palca)	1,7 cm ( <sup>11</sup> / <sub>16</sub> palca)	1,7 cm ( <sup>11</sup> / <sub>16</sub> palca)	1,7 cm ( <sup>11</sup> / <sub>16</sub> palca)
④	20,7 cm (8 <sup>1</sup> / <sub>8</sub> palca)	20,7 cm (8 <sup>1</sup> / <sub>8</sub> palca)	20,7 cm (8 <sup>1</sup> / <sub>8</sub> palca)	20,7 cm (8 <sup>1</sup> / <sub>8</sub> palca)	20,7 cm (8 <sup>1</sup> / <sub>8</sub> palca)
⑤	130,2 cm (51 <sup>5</sup> / <sub>16</sub> palca)	168,3 cm (66 <sup>1</sup> / <sub>4</sub> palca)	206,4 cm (81 <sup>1</sup> / <sub>4</sub> palca)	236,88 cm (93 <sup>1</sup> / <sub>4</sub> palca)	287,68 cm (113 <sup>1</sup> / <sub>4</sub> palca)

## Mere v spuščnem položaju



Element	48-palčni model	63-palčni model	75-palčni model	90-palčni model	110-palčni model
①	48,6 cm (19 1/8 palca) <sup>1</sup>	48,6 cm (19 1/8 palca) <sup>1</sup>	48,6 cm (19 1/8 palca) <sup>1</sup>	48,6 cm (19 1/8 palca) <sup>1</sup>	48,6 cm (19 1/8 palca) <sup>1</sup>
②	46 cm (18 1/8 palca)	46 cm (18 1/8 palca)	46 cm (18 1/8 palca)	46 cm (18 1/8 palca)	46 cm (18 1/8 palca)
③	87,95 cm (34 5/8 palca)	126 cm (49 5/8 palca)	156,5 cm (61 5/8 palca)	194,6 cm (76 5/8 palca)	245,4 cm (96 5/8 palca)
④	107,32 cm (42 1/4 palca) <sup>1</sup>	145 cm (57 1/4 palca) <sup>1</sup>	175,9 cm (69 1/8 palca) <sup>1</sup>	213,7 cm (84 1/8 palca) <sup>1</sup>	264,5 cm (104 1/8 palca) <sup>1</sup>

<sup>1</sup> V spuščnem položaju pri največji globini.



Element	Vsi modeli
⑤	61,2 cm (24 1/8 palca)
⑥	S pretvornikom: 42,7 cm (16 13/16 palca) Brez pretvornika: 41,2 cm (16 1/4 palca)
⑦	24,6 cm (9 11/16 palca)

## Specifikacije

### Pomožni motor

Teža (motor, nosilec in kabli)	48-palčni bel model: 22,6 kg (50 lb) 48-palčni črn model: 23,2 kg (51 lb) 63-palčni bel model: 24 kg (53 lb) 63-palčni črn model: 24,5 kg (54 lb) 75-palčni bel model: 24,5 kg (54 lb) 75-palčni črn model: 25,4 kg (56 lb) 90-palčni bel model: 25 kg (55 lb) 90-palčni črn model: 25 kg (55 lb) 110-palčni bel model: 26,2 kg (58 lb) 110-palčni črn model: 26,2 kg (58 lb)
Teža (stabilizator)	0,66 kg (1,45 lb)
Temperatura delovanja	Od -5 do 40 °C (od 23 do 104 °F)
Temperatura shranjevanja	Od -40 do 85 °C (od -40 do 185 °F)
Material	Ohišje nosilca in motorja: aluminij Pokrov osi, zaslon in stranice: plastika Os motorja: steklena vlakna
Nazivna vodotesnost	Pokrov osi: IEC 60529 IPX5 <sup>2</sup> Ohišje krmilnega motorja: IEC 60529 IPX7 <sup>3</sup> Ohišje zaslona: IEC 60529 IPX7 <sup>3</sup> Ohišje pogonskega motorja vijaka: IEC 60529 IPX8 <sup>4</sup>

<sup>2</sup> Odporen je proti pršenju vode iz katere koli smeri (na primer dež).

<sup>3</sup> Zdrži nenamerno največ 30-minutno potopitev v vodi do globine 1 metra.

<sup>4</sup> Odporno je proti stalni potopitvi v vodo do globine 3 metrov.

Razdalja, ki zagotavlja pravilno delovanje kompasa	61 cm (2 ft)
Dolžina napajalnega kabla	1,2 m (4 ft)
Vhodna napetost	Od 20 do 45 V DC
Vhodna jakost toka	Stalni tok 60 A
Stikalo (ni priloženo)	42 V DC ali več, primerno za stalni tok 60 A <b>OPOMBA:</b> če napravo uporabljate pri visokih temperaturah ali se tokokrog uporablja tudi za druge naprave, lahko sistem zaščitite z odklopnim stikalom z višjo tokovno obremenitvijo, ki prepreči preseganje toka 90 A. Pred zamenjavo odklopnega stikala se prepričajte, da je električna napeljava na plovilu v skladu s standardi za navtično električno napeljavo tudi ob uporabi odklopnega stikala z višjo tokovno obremenitvijo.
Običajna poraba energije pri napetosti 36 V DC in toku 60 A	Izklop: 72 mW Polna moč: 2160 W
Frekvenca in izhodna moč brezžičnih omrežij	2,4 GHz pri največji moči 17,4 dBm

## Daljinski upravljalnik

Mere (Š × V × G)	152 × 52 × 32 mm (6 × 2 × 1 <sup>1</sup> / <sub>4</sub> palca)
Teža	109 g (3,8 oz) brez baterij
Material	Najlon s steklenimi vlakni
Vrsta zaslona	Na sončni svetlobi berljiv, neodbojen s tehnologijo "memory-in-pixel" (MIP)
Ločljivost zaslona	R240 × 240 slikovnih pik
Velikost zaslona (premer)	30,2 mm (1 <sup>3</sup> / <sub>16</sub> palca)
Temperatura delovanja	Od -15 do 55 °C (od 5 do 131 °F)
Temperatura shranjevanja	Od -40 do 85 °C (od -40 do 185 °F)
Vrsta baterije	2 bateriji AA (nista priloženi)
Trajanje napajanja z baterijo	240 ur pri običajni uporabi
Radijska frekvenca	2,4 GHz pri nazivni moči 3,4 dBm
Nazivna vodotesnost	IEC 60529 IPX7 <sup>5</sup>
Razdalja, ki zagotavlja pravilno delovanje kompasa	15 cm (6 palcev)

© 2025 Garmin Ltd. ali njegove podružnice

Garmin®, logotip Garmin, ActiveCaptain® in Force® so blagovne znamke družbe Garmin Ltd. ali njenih podružnic, registrirane v Združenih državah Amerike in drugih državah. Blagovnih znamk ni dovoljeno uporabljati brez izrecnega dovoljenja družbe Garmin.

MN: A04109 / B04109 / C04109 / D04109 / E04109 / F04109

拖釣推進器

<sup>5</sup> Zdrži nenamerno največ 30-minutno potopitev v vodi do globine 1 metra.