

GARMIN®

FORCE® KRAKEN

Příd'ový motor

Pokyny pro instalaci

Začínáme

⚠ VAROVÁNÍ

Přečtěte si leták *Důležité bezpečnostní informace a informace o produktu* vložený v obalu s výrobkem. Obsahuje varování a další důležité informace.

Nedodržování uvedených pokynů při instalaci tohoto zařízení může mít za následek zranění, poškození plavidla nebo zařízení, případně nesprávnou funkci zařízení.

Nespouštějte motor, když je lodní šroub nad vodou. Při kontaktu s lodním šroubem může dojít k vážným zraněním.

Nepoužívejte motor v místech, kde byste mohli vy nebo jiní lidé přijít ve vodě do kontaktu s rotujícím lodním šroubem. Hrozilo by riziko vážných zranění.

Před jakýmkoli nakládáním s lodním šroubem, hnacím motorem lodního šroubu, elektrickými spoji či kryty elektroniky vždy nejprve odpojte motor od baterie. Mohlo by dojít k vážnému zranění či smrti.

⚠ UPOZORNĚNÍ

Pokud chcete dosáhnout nejlepšího možného výkonu a vyvarovat se potenciálního úrazu, poškození zařízení nebo plavidla, je doporučeno svěřit instalaci zařízení kvalifikovanému námořnímu technikovi.

Jako ochranu před zraněním při vrtání, řezání nebo broušení vždy používejte ochranné brýle, ochranu sluchu a respirátor.

Při ukládání nebo nasazování motoru dávejte pozor na možnost zranění o pohyblivé části.

Při ukládání nebo nasazování motoru zaujměte stabilní polohu a dávejte pozor na kluzké plochy. Pokud při manipulaci s motorem ztratíte rovnováhu nebo uklouznete, mohlo by dojít ke zranění.

OZNÁMENÍ

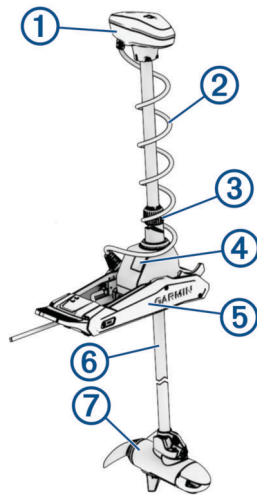
Při vrtání nebo řezání vždy zkontrolujte, co je na druhé straně povrchu, abyste plavidlo nepoškodili.

Požadované nástroje a vybavení

- Vrtačka a 9mm ($11/32$ in) vrták
- Křížový šroubovák číslo 2
- 4mm šestihranný nástavec nebo klíč
- Nástrčný klíč 13 mm ($1/2$ in)
- Momentový klíč
- Jistič pro jmenovitý nepřetržitý proud 60 A
- Zástrčka a zásuvka příd'ového motoru se jmenovitým proudem 60 A nebo vyšším (volitelná možnost)
- Pro prodloužení napájecího kabelu kabel s průřezem 6, 4 nebo 2 AWG (16, 25 nebo 35 mm²)
- Pájka a smršťovací bužírka k prodloužení napájecího kabelu
- Nerezové šrouby $5/16$ -20 (M8x1) s půlkulatou hlavou (pokud dodané šrouby nejsou dostatečně dlouhé pro připevnění motoru k palubě)

Příprava instalace

Přehled zařízení



①	Kryt hřídele
②	Napájecí kabel a kabel sondy
③	Seřizovací prstenec pro úpravu hloubky
④	Systém řízení
⑤	Držák
⑥	Hřídel
⑦	Hnací motor lodního šroubu

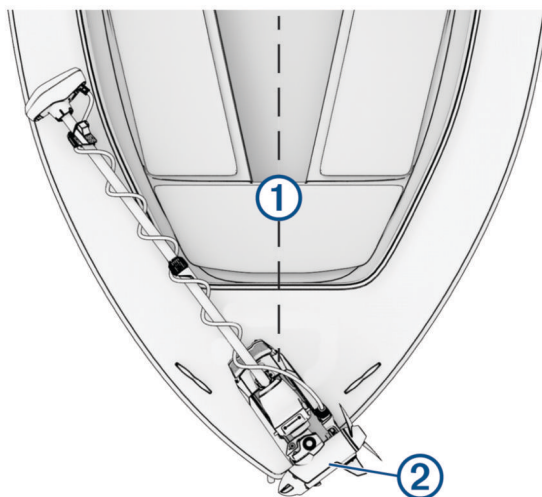
Co je třeba vzít v úvahu při montáži

⚠ UPOZORNĚNÍ

Motor je potřeba nainstalovat tak, aby se v blízkosti displeje nenacházely žádné větší kovové objekty (například schránka s náradím), když je motor vyklopený. Velké kovové objekty mohou rušit magnetický kompas a ovlivňovat funkci integrovaného autopilota, což by mohlo vést ke zranění nebo poškození majetku.

Při výběru místa montáže vezměte v úvahu tyto skutečnosti.

- Motor musíte nainstalovat na příď lodi.
- Držák musíte nainstalovat tak, aby byl motor ve vyklopené poloze co možná nejbliže ke středové ose lodi ①.



- Držák musíte nainstalovat tak, aby horní část výřezu ② přesahovala přes okrajník lodě. Tvar U by měl přesahovat přes bok lodi.
Pokud na okrajniku není dost místa na všech šest šroubů, je nutné použít alespoň čtyři šrouby.
- Motor se upevňuje k palubě lodi pomocí šroubů, proto musí existovat prostor k zajištění držáku ze spodní strany pomocí podložek a matic.
- Kolem motoru musí být dostatek místa k jeho přesouvání z vyklopené do složené polohy a zase zpět, proto v místě instalace nesmí být žádné překážky.
- Zkontrolujte, zda je paluba dostatečně pevná pro hmotnost a sílu příďového motoru. V případě potřeby použijte opěrnou desku nebo loď vyztužte.

Co je třeba vzít v úvahu při připojování

Při zapojování kabelů zohledněte následující okolnosti.

- Příďový motor musí být připojen k akumulátorovému svazku 24 nebo 36 V DC, který je schopen dodávat nepřetržitý proud 60 A.
- Zdroj napájení musíte připojit přes jistič pro jmenovitý nepřetržitý proud 60 A (není součástí dodávky).
- V případě potřeby můžete prodloužit napájecí kabel pomocí kabelu s příslušným průřezem pro danou délku prodloužení (*Prodloužení napájecího kabelu, strana 7*).
- Z praktických důvodů můžete na přepážce nainstalovat zástrčku a zásuvku příďového motoru pro jmenovitý proud 60 A nebo vyšší (není součástí dodávky), aby bylo snadnější odpojení motoru od zdroje napájení.

Postup instalace

OZNÁMENÍ

Při kompletaci motoru musíte k instalaci všech dílů používat ruční nástroje a podle potřeby kontrolovat utahovací moment podle technických údajů. Při použití elektrických šroubováků ke kompletaci motoru může dojít k poškození jednotlivých částí a ke zneplatnění záruky.

Instalace motoru na palubu

OZNÁMENÍ

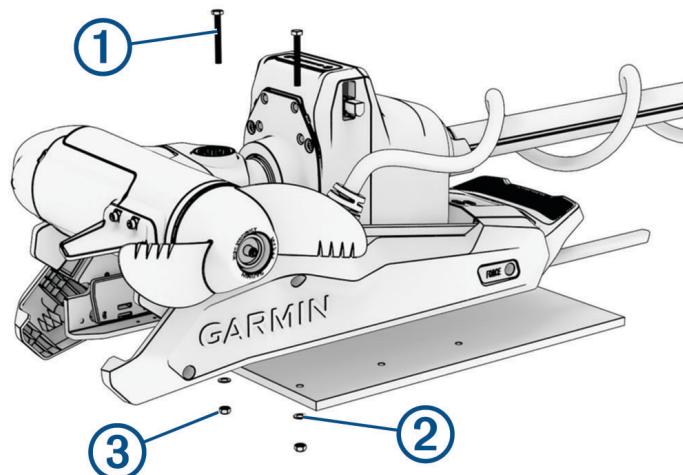
Při upevňování držáku k palubě musíte použít šrouby s čokovitou nebo kulatou hlavou a musíte je namontovat z horní strany paluby a zajistit je podložkami a maticemi pod palubou. Pokud šrouby namontujete ze spodní strany montážního povrchu směřující nahoru, konce šroubů se mohou při sklápění nebo vyklápění dostat do kontaktu s motorem. Pokud během provozu dojde ke kontaktu motoru s montážními šrouby, může dojít k poškození motoru a následné korozi povrchů.

POZNÁMKA: Pokud dodané šrouby nejsou dostatečně dlouhé pro daný montážní povrch, musíte obstarat šrouby $5/16-20$ (M8x1) z nerezové oceli s čokovitou nebo kulatou hlavou potřebné délky.

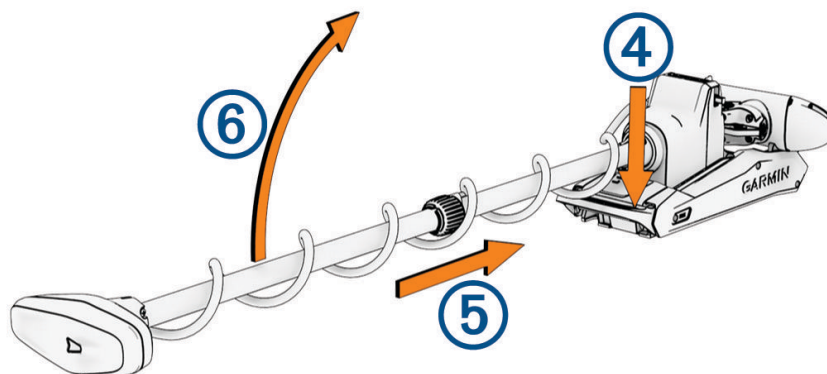
- 1 Na základě doporučení pro montáž zvolte montážní místo na přídi lodi.
- 2 Umístěte dodanou montážní šablonu na montážní místo s držákem na šabloně přesahujícím přes okrajník nebo okraj lodní paluby.
- 3 Na palubě lodi označte umístění montážních otvorů.

POZNÁMKA: Na levoboční straně příďového konce držáku jsou dvě možnosti montážních otvorů. Vyberte montážní otvor, který vyhovuje vašemu úhlu instalace a tvaru lodního trupu.

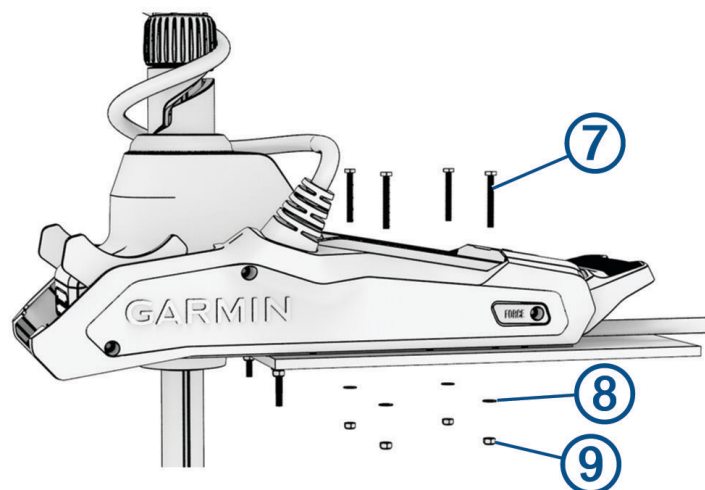
- 4 Pomocí 9 mm ($11/32$ in) vrtáku vyvrtejte montážní otvory.
- 5 Umístěte motor na palubu lodi a vyrovnejte otvory v držáku s montážními otvory.
- 6 Zasuňte dodané šrouby ① z horní strany paluby a nasadte podložky ② a pojistné matice ③ ze spodní strany paluby. Začněte dvěma otvory nejbliže u hrany příďe.



- 7 Nastavte hloubkový doraz tak, aby se motor mohl vyklopit bez nárazu do země.
- 8 Stiskněte odjišťovač ④, vysuňte ven hlavu hnacího motoru lodního šroubu ⑤ a opatrně otočte příďový motor do vyklopené polohy ⑥.



- 9 Zasuňte zbývající šrouby ⑦ a zajistěte je pod palubou pomocí podložek ⑧ a pojistných matic ⑨.

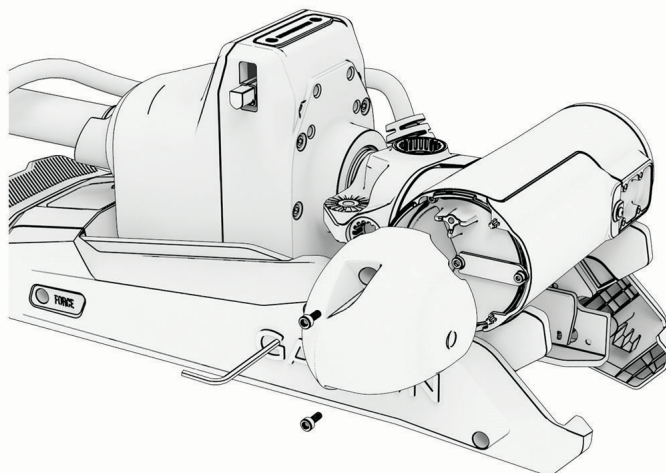


10 Utáhněte matice utahovacím momentem 14,9 Nm (11 lbf-ft).

Instalace hlavice

POZNÁMKA: Některé modely příďových motorů Force® Kraken jsou baleny plně sestavené a tento postup nevyžadují.

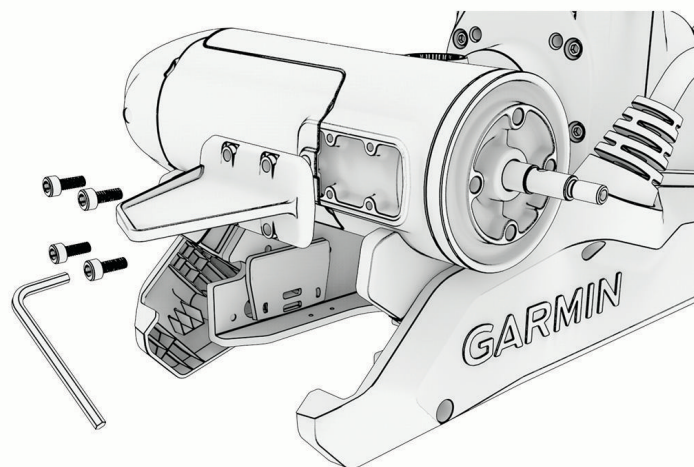
Pomocí 4mm šestihhranného nástavce nebo klíče připevněte hlavici k přední části motoru s pohonem lodního šroubu pomocí dvou přiložených šroubů a ujistěte se, že je výstupek na spodní straně.



Instalace kýlové ostruhy

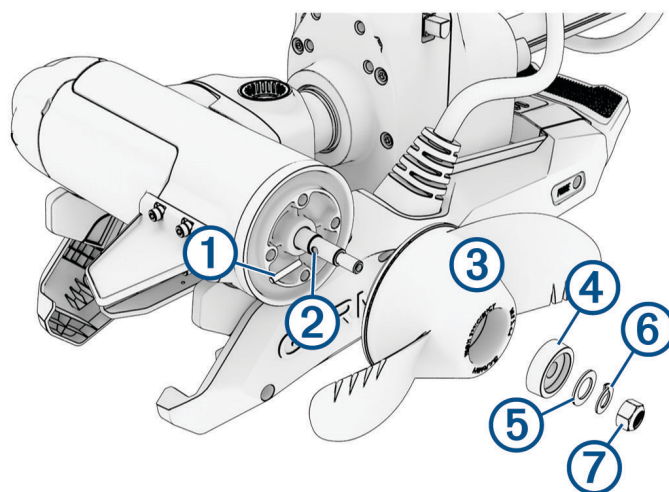
POZNÁMKA: Některé modely příďových motorů Force® Kraken jsou baleny plně sestavené a tento postup nevyžadují.

Pomocí 4mm šestihhranného nástavce nebo klíče připevněte kýlovou ostruhu k motoru pohonu lodního šroubu pomocí čtyř dodaných šroubů, přičemž dbejte na to, aby delší konec kýlové ostruhy směřoval ke straně lodního šroubu.



Instalace lodního šroubu

- 1 Čep ① zasuňte do hřídele lodního šroubu ②.



- 2 V případě potřeby hřídel motoru během instalace otočte tak, aby byl čep vodorovně a nemohl vypadnout.
- 3 Zarovnejte kanál na vnitřní straně lodního šroubu ③ s čepem a nasuňte lodní šroub na hřídel motoru.
- 4 Na konec hřídele motoru nasadte anodu ④, podložku ⑤, pojistnou podložku ⑥ a matici ⑦.
- 5 Pomocí 14mm ($\frac{9}{16}$ ") nástrčného klíče zajistěte lodní šroub dotažením pojistné matice momentem 16,27 Nm (12 lbf-ft).

Připojení k napájení

⚠ VAROVÁNÍ

Před připojením napájecího kabelu příďového motoru musí být jistič ve vypnuté poloze. V opačném případě by mohlo dojít k vážnému zranění osob nebo poškození majetku.

- 1 Ved'te napájecí kabel k jističovému panelu nebo na místo, kde plánujete jistič nainstalovat.
- 2 V případě potřeby můžete prodloužit napájecí kabel pomocí kabelu s příslušným průřezem pro danou délku prodloužení (*Prodloužení napájecího kabelu, strana 7*) s použitím pájky a smršťovací bužírky.
- 3 Nainstalujte zástrčku a zásuvku příďového motoru se jmenovitým proudem 60 A nebo vyšším na místě, kde napájecí kabel prochází přepážkou (volitelná možnost).
- 4 Připojte napájecí kabel k jističi se jmenovitým proudem 60 A (nepřetržitý).
- 5 V případě potřeby připojte jistič ke zdroji stejnosměrného napájení 60 A, 24 nebo 36 V DC.

Prodloužení napájecího kabelu

⚠ UPOZORNĚNÍ

Při prodlužování napájecího kabelu tohoto produktu je nutné dodržovat následující požadavky. Použití nevhodného prodloužení napájení může způsobit přepětí, což by mohlo vést ke zranění nebo škodám na majetku.

- Je nutné použít jednovodičový lankový drát, s izolací minimálně na 75 °C (167 °F), který není spojen s jinými kabely, není opláštěný a neprochází elektroinstalační trubkou.
POZNÁMKA: Pokud použijete vodič s izolací na 105 °C (221 °F) a povedete ho mimo prostor motoru, můžete vést až tři vodiče společně v jednom plášti nebo elektroinstalační trubce.
- Při instalaci prodloužení je nutné dodržet odvětvové normy a doporučené postupy.
- Je nutné použít kabel odpovídající tloušťky podle délky prodloužení.

Délka prodloužení	Minimální průřez kabelu	Optimální průřez kabelu
0 až 3 m (0 až 10 stop)	6 AWG (16 mm ²)	6 AWG (16 mm ²)
3 až 4,6 m (10 až 20 stop)	6 AWG (16 mm ²)	4 AWG (25 mm ²)
4,6 až 9,1 m (20 až 30 stop)	6 AWG (16 mm ²)	2 AWG (35 mm ²)

Připojení sonarové sondy k chartplotteru

Vybrané modely Příďový motor Force® Kraken obsahují vestavěnou sonarovou sondu. Pokud váš model neobsahuje sonarovou sondu, musíte ji před připojením ke kompatibilnímu chartplotteru nainstalovat. 12kolíková vestavěná sonarová sonda je kompatibilní s vybranými modely chartplotterů Garmin®. Další informace získáte na webové stránce garmin.com nebo u prodejce produktů Garmin.

- 1 Veďte kabel sonarové sondy k nainstalovanému chartplotteru. V případě potřeby připojte dodaný prodlužovací kabel nebo delší prodlužovací kabel.
- 2 Nainstalujte pojistný prstenec na konec sonarové sondy.
- 3 Připojte kabel sonarové sondy k portu sonarové sondy na zadní straně chartplotteru.
Umístění portu sonarové sondy naleznete v návodu dodaném s vaším chartplotterem.

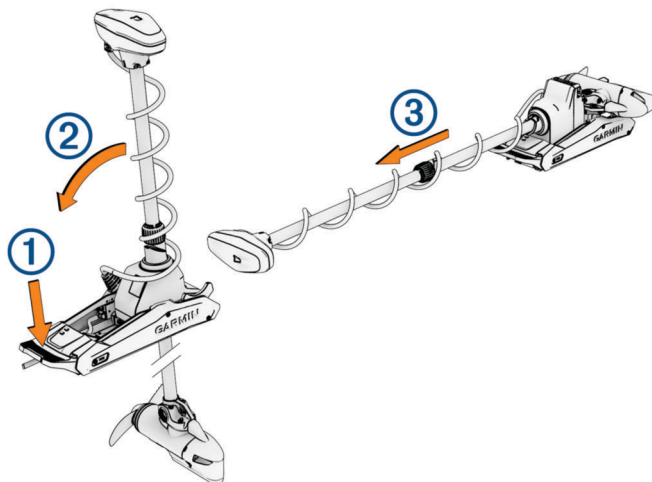
Instalace stabilizátoru

Stabilizátor je volitelné příslušenství, které je součástí dodávky u některých modelů. Může zajistit další oporu příďového motoru, když je ve složené poloze.

Pokyny v instalaci naleznete v krabici se stabilizátorem.

Zdvihnutí motoru z vyklopené polohy

- 1 Podržetím pedálu uvolněte západku ①.



Motor se při zdvihání může automaticky natočit do úhlu 90°. Stranu uložení lodního šroubu lze nakonfigurovat v menu nastavení.

- 2 Nakloňte hřídel dozadu ② a poté motor pomalu zvedněte a zároveň nakloňte hřídel do vodorovné polohy.

- 3 Zasuňte motor do chytu motoru, dokud se nezablokuje ve složené poloze ③.

⚠ VAROVÁNÍ

Zatlačte dopředu ve směru hřídele a zatáhněte podél ní zpět. Tím zajistíte pevné usazení motoru. Pokud by motor ve složené poloze nebyl pevně usazen, hrozilo by na rozbourené vodě nebo při převozu jeho nečekané vyklopení, což by mohlo vést ke škodám na majetku nebo vážnému zranění.

Seřizovací prstenec pro úpravu hloubky musí být přesunut co nejbližší k základně motoru. V opačném případě by mohlo dojít k nečekanému vyklopení předového motoru, což může vést ke škodám na majetku nebo vážnému úrazu.

- 4 Pokud je nainstalován, upněte hřídel motoru do stabilizátoru.

Instalace dálkového ovladače

Dálkový ovladač je připojený k předovému motoru bezdrátově a je spárován z výroby.

Návod k obsluze je součástí *stručného návodu k obsluze pro předový motor Force® Kraken*.

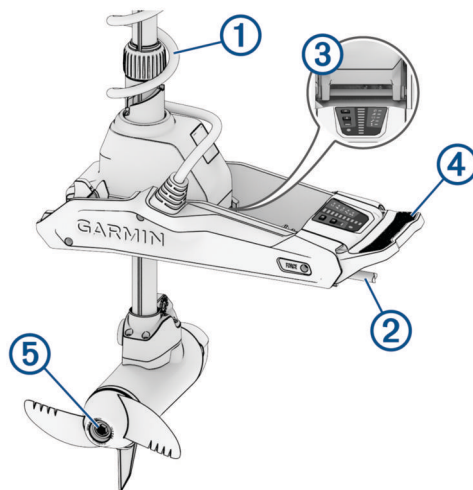
Požadavky a harmonogram údržby

OZNÁMENÍ

Po použití motoru ve slané nebo poloslané vodě opláchněte celý motor sladkou vodou a pomocí měkkého hadříku na něj naneste silikonový sprej na bázi vody. Kryt hřídele je třeba chránit před stříkající vodou, aby nemohla vniknout do zařízení a nedošlo tak k jeho poškození.

V zájmu zachování záruky je při přípravě motoru na sezónu nutné provést běžné úkony údržby. Pokud motor přepravujete suchým prашným prostředím jako po šterkových nebo polních cestách, měly byste tyto úkony provádět podle potřeby také během sezóny.

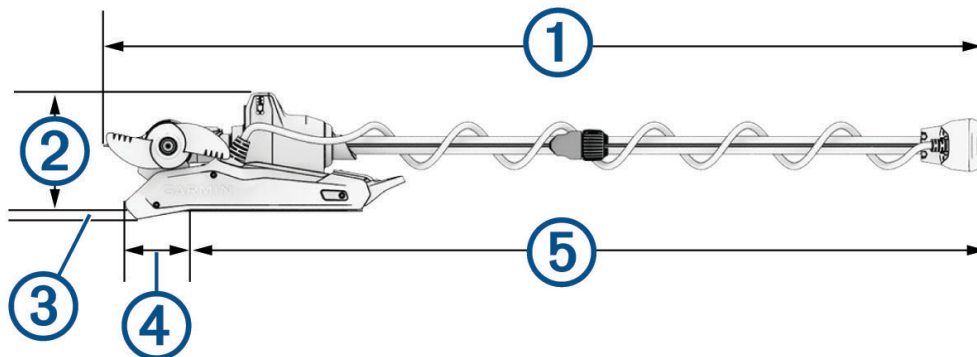
Podrobné informace o údržbě naleznete v *návodu k obsluze* na stránkách garmin.com/manuals/kraken_trolling_motor.



- Zkontrolujte opotřebení kabelu cívky ① a v případě potřeby jej vyměňte..
- Zkontrolujte a vyčistěte napájecí kabely ②.
- Promažte závěs ③ mazivem pro námořní použití.
- Vyčistěte a namažte pedál západky složení a vyklopení ④ a západku.
- Vyčistěte nebo vyměňte anody v hnacím motoru lodního šroubu ⑤.
- Odstraňte z lodního šroubu vlasec i další překážky provozu.

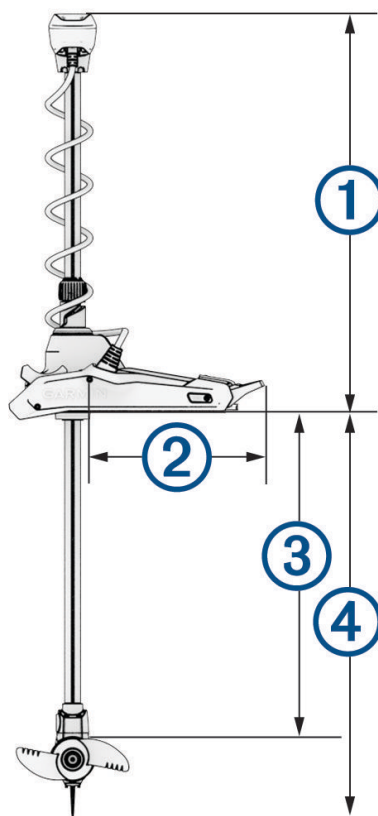
Informace o motoru

Rozměry zařízení v zaparkované poloze



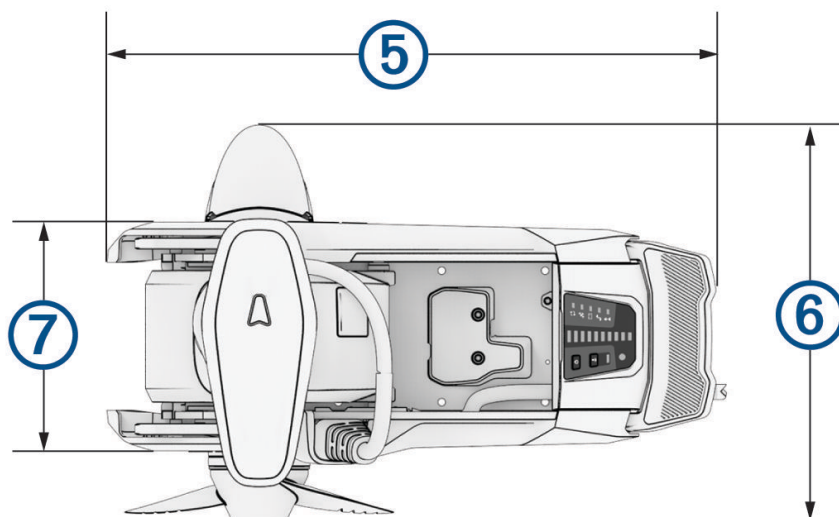
Položka	48palcový model	63palcový model	75palcový model	90palcový model	110palcový model
①	156 cm (61 ⁷ / ₁₆ in.)	194,1 cm (76 ⁷ / ₁₆ in.)	224,8 cm (88 ¹ / ₂ in.)	262,68 cm (103 ³ / ₈ in.)	313,48 cm (123 ³ / ₈ in.)
②	26,2 cm (10 ⁵ / ₁₆ in.)	26,2 cm (10 ⁵ / ₁₆ in.)	26,2 cm (10 ⁵ / ₁₆ in.)	26,2 cm (10 ⁵ / ₁₆ in.)	26,2 cm (10 ⁵ / ₁₆ in.)
③	1,7 cm (¹¹ / ₁₆ in)	1,7 cm (¹¹ / ₁₆ in)	1,7 cm (¹¹ / ₁₆ in)	1,7 cm (¹¹ / ₁₆ in)	1,7 cm (¹¹ / ₁₆ in)
④	20,7 cm (8 ¹ / ₈ in.)	20,7 cm (8 ¹ / ₈ in.)	20,7 cm (8 ¹ / ₈ in.)	20,7 cm (8 ¹ / ₈ in.)	20,7 cm (8 ¹ / ₈ in.)
⑤	130,2 cm (51 ⁵ / ₁₆ in.)	168,3 cm (66 ¹ / ₄ in.)	206,4 cm (81 ¹ / ₄ in.)	236,88 cm (93 ¹ / ₄ in.)	287,68 cm (113 ¹ / ₄ in.)

Rozměry zařízení v provozní poloze



Položka	48palcový model	63palcový model	75palcový model	90palcový model	110palcový model
①	48,6 cm (19 1/8 in.) ¹	48,6 cm (19 1/8 in.) ¹	48,6 cm (19 1/8 in.) ¹	48,6 cm (19 1/8 in.) ¹	48,6 cm (19 1/8 in.) ¹
②	46 cm (18 1/8 in.)	46 cm (18 1/8 in.)	46 cm (18 1/8 in.)	46 cm (18 1/8 in.)	46 cm (18 1/8 in.)
③	87,95 cm (34 5/8 in.)	126 cm (49 5/8 in.)	156,5 cm (61 5/8 in.)	194,6 cm (76 5/8 in.)	245,4 cm (96 5/8 in.)
④	107,32 cm (42 1/4 in.) ¹	145 cm (57 1/4 in.) ¹	175,9 cm (69 1/8 in.) ¹	213,7 cm (84 1/8 in.) ¹	264,5 cm (104 1/8 in.) ¹

¹ Při použití v maximální hloubce.



Položka	Všechny modely
⑤	61,2 cm (24 1/8 in)
⑥	Se sonarovou sondou: 42,7 cm (16 13/16 in) Bez sonarové sondy: 41,2 cm (16 1/4 in)
⑦	24,6 cm (9 11/16 in)

Technické údaje

Přídový motor

Hmotnost (motor, držák a kabely)	48palcový bílý model: 22,6 kg (50 lb) 48palcový černý model: 23,2 kg (51 lb) 63palcový bílý model: 24 kg (53 lb) 63palcový černý model: 24,5 kg (54 lb) 75palcový bílý model: 24,5 kg (54 lb) 75palcový černý model: 25,4 kg (56 lb) 90palcový bílý model: 25 kg (55 lb) 90palcový černý model: 25 kg (55 lb) 110palcový bílý model: 26,2 kg (58 lb) 110palcový černý model: 26,2 kg (58 lb)
Hmotnost (stabilizátor)	0,66 kg (1,45 lb)
Provozní teplota	-5 až 40 °C (23 až 104 °F)
Skladovací teplota	-40 až 85 °C (-40 až 185 °F)
Materiál	Držák a kryt motoru: hliník Kryt hřídele, panel displeje a boční panely: plast Hřídel motoru: sklolaminát
Stupeň vodotěsnosti	Kryt hřídele: IEC 60529 IPX5 ² Kryt motoru řízení: IEC 60529 IPX7 ³ Panel displeje: IEC 60529 IPX7 ³ Kryt hnacího motoru lodního šroubu: IEC 60529 IPX8 ⁴

² Odolá vodě stříkající z jakéhokoliv směru (například déšť).

³ Vdrží náhodné vystavení vodě až do hloubky 1 m po dobu až 30 min.

⁴ Vdrží trvalé ponoření do vody až do hloubky 3 m.

Bezpečná vzdálenost od kompasu	61 cm (2 ft)
Délka napájecího kabelu	1,2 m (4 ft)
Vstupní napětí	20 až 45 V DC
Vstupní proud	60 A nepřetržitý
Jistič (není součástí balení)	42 V DC nebo vyšší, vhodný pro nepřetržitý proud 60 A POZNÁMKA: Pokud budete výrobek používat při vysokých teplotách nebo budou do obvodu zapojena i další zařízení, můžete k ochraně systému použít silnější jistič, který ale nesmí překročit hodnotu 90 A. Před instalací silnějšího jističe musíte zkontrolovat, zda elektrická zapojení na lodi splňují normy pro námořní elektrická zapojení.
Spotřeba při 36 V DC 60 A	Vypnuto: 72 mW Plný výkon: 2160 W
Bezdrátová frekvence a výstupní výkon	2,4 GHz při maximální hodnotě 17,4 dBm

Dálkový ovladač

Rozměry (Š×V×H)	152 × 52 × 32 mm (6 × 2 × 1 ¹ / ₄ palce)
Hmotnost	109 g (3,8 oz.) s bateriemi
Materiál	Nylon plněný skelnými vlákny
Typ displeje	Viditelnost na přímém slunci, transflektivní MIP (memory-in-pixel)
Rozlišení displeje	R240 × 240 pixelů
Velikost displeje (průměr)	30,2 mm (1 ³ / ₁₆ in)
Provozní teplota	-15 až 55 °C (5 až 131 °F)
Skladovací teplota	-40 až 85 °C (-40 až 185 °F)
Typ baterie	2 AA (není součástí balení)
Výdrž baterie	240 hodin při běžném použití
Vysílací pásmo	2,4 GHz při jmenovité hodnotě 3,4 dBm
Stupeň vodotěsnosti	IEC 60529 IPX7 ⁵
Bezpečná vzdálenost od kompasu	15 cm (6 in)

© 2025 Garmin Ltd. nebo její dceřiné společnosti

Garmin®, logo společnosti Garmin, ActiveCaptain® a Force® jsou ochranné známky společnosti Garmin Ltd. nebo jejích dceřiných společností registrované v USA a dalších zemích. Tyto ochranné známky nelze používat bez výslovného souhlasu společnosti Garmin.

MN: A04109 / B04109 / C04109 / D04109 / E04109 / F04109

拖釣推進器

⁵ Vydrží náhodné vystavení vodě až do hloubky 1 m po dobu až 30 min.