

GARMIN®

FORCE® KRAKEN

تعليمات التثبيت

بدء الاستخدام

⚠ تحذير

راجع دليل معلومات هامة حول السلامة والمنتج الموجود في علبة المنتج للاطلاع على تحذيرات المنتج وغيرها من المعلومات المهمة. قد يؤدي عدم تثبيت الجهاز وفقًا لهذه التعليمات إلى التعرض لإصابة شخصية أو إلحاق ضرر بالمركب أو بالجهاز أو إلى خفض مستوى أداء المنتج. لا تشغل المحرك عندما تكون المروحة خارج المياه. قد تؤدي ملامسة المروحة الدوارة إلى وقوع إصابة بالغة. لا تستخدم المحرك في المناطق التي قد تلامس فيها أنت أو الأشخاص الآخرون الموجودين في المياه المروحة الدوارة ما قد يؤدي إلى التعرض لإصابة خطيرة. افصل المحرك دائمًا عن البطارية قبل استخدام المروحة أو محرك الدفع بالمروحة أو التوصيلات الكهربائية أو الملحقات الكهربائية لتجنب التعرض لإصابة خطيرة أو حدوث وفاة.

⚠ تنبيه

للحصول على أفضل أداء ممكن وتجنب حدوث إصابة محتملة أو ضرر بالجهاز أو بمركبك، يجب أن يتولى شخص مؤهل وعلى دراية بالأمور البحرية تثبيت الجهاز. لتجنب التعرض لإصابة شخصية، ارتد دائمًا النظارات الواقية وغطاء الأذنين وقناع الغبار كلما قمت بالتثقيب أو القطع أو الصقل بالرمل. عند وضع المحرك أو إرسائه، احذر خطر أن تعلق أي أجزاء من جسمك أو أن تتعرض للقرص بسبب الأجزاء المتحركة، ما قد يؤدي إلى وقوع إصابة شخصية. عند وضع المحرك أو إرسائه، حافظ على ثبات قدميك واحذر الأسطح الزلقة حول المحرك. قد يؤدي عدم الثبات عند وضع المحرك أو إرسائه إلى وقوع إصابة.

ملاحظة

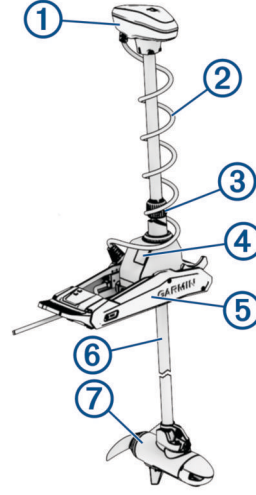
عند التثقيب أو التقطيع، تحقق دائمًا من العناصر الموحدة في الجانب المقابل من السطح لتجنب إلحاق ضرر بالمركب.

الأدوات واللوازم المطلوبة

- مثقاب وريشة مثقاب مقاس 11/32 بوصة (9 مم)
- مفك ربط فيليبس رقم 2
- مثقاب سداسي أو مفتاح ربط مقاس 4 مم
- مقبس مقاس 1/2 بوصة (13 مم)
- مفتاح ربط بمقياس عزم دوران
- قاطع دائرة يعمل بتيار مستمر تصنيفه 60 أمبير
- قابس ومأخذ مناسبان لمحرك الصيد يعملان بتيار تصنيفه 60 أمبير أو أكبر (اختياريان)
- سلك مقاس 6 أو 4 أو 2 AWG (16 أو 25 أو 35 مم مربع) لتمديد كابل الطاقة
- أنابيب انكماش حراري أو لحام لتين في حال تمديد كابل الطاقة
- مسامير مسطحة الرأس من الفولاذ المقاوم للصدأ مقاس 5/16 بوصة وعدد 20 س٢٨ (M8x1) (إذا كانت المسامير الملحقة ليست طويلة بما يكفي لتثبيت المحرك في سطح القارب)

الإعداد قبل التركيب

نظرة عامة على الجهاز



①	غطاء رأس العمود
②	كابلات الطاقة والمحوال
③	طوق ضبط العمق
④	نظام التوجيه
⑤	الحامل
⑥	العمود
⑦	محرك الدفع بالمروحة

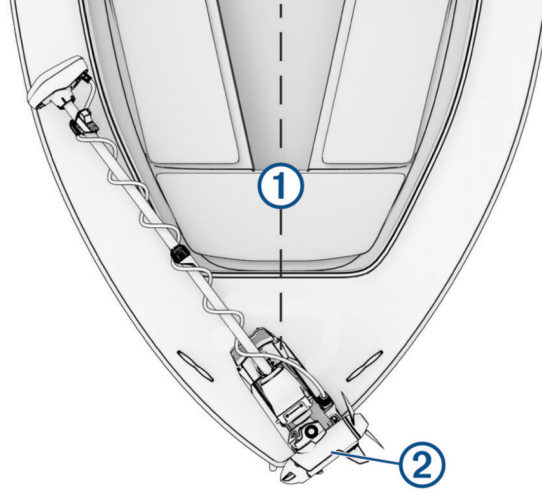
اعتبارات التركيب

⚠ تنبيه

يجب تثبيت المحرك في مكان لا توجد فيه أجسام معدنية كبيرة، مثل صندوق الأدوات، بالقرب من لوحة شاشة العرض عندما يكون في وضع امتداد. يمكن أن تتداخل الأجسام المعدنية الكبيرة مع البوصلة المغناطيسية، ما يؤثر في أداء القيادة الآلية المدمجة وقد يؤدي إلى إصابة شخصية أو تلف في الممتلكات.

ننصح بمراعاة الاعتبارات التالية عند اختيار موقع للتركيب.

- يجب تركيب المحرك في مقدمة القارب.
- يجب تركيب الحامل بحيث يكون المحرك وهو في وضع الامتداد قريبًا من الخط المركزي للقارب ① قدر الإمكان.



- يجب تركيب الحامل بحيث يكون الجزء العلوي من الفتحة ② متدليًا فوق شفير سطح القارب. يجب أن يكون شكل الحرف لا ممتدًا على جانب القارب.
- **ملاحظة:** إذا لم تكن ثمة مساحة كافية على شفير السطح لتثبيت كل المسامير الستة، فيجب استخدام أربعة مسامير على الأقل.
- يتم تثبيت المحرك فوق سطح القارب باستخدام المسامير؛ لذا يجب أن تكون لديك مساحة لتثبيت الحامل من الجانب السفلي باستخدام الفلكات والصواميل.
- يجب أن توفر للمحرك مسافة خلوص لينتقل فيها من وضع الامتداد إلى وضع التخزين والعكس، ومن ثمَّ يجب أن يكون موقع التركيب خاليًا من العوائق.
- تحقق من أن سطح القارب قوي بما فيه الكفاية ليتحمل وزن محرك الصيد وقوته. استخدم لوحة داعمة أو قم بتقوية القارب إذا لزم الأمر.

اعتبارات التوصيل

ننصح بمراعاة الاعتبارات التالية عند توصيل الأسلاك.

- يجب توصيل محرك الصيد ببنك بطاريات يعمل بجهد 24 أو 36 فولت تيار مستمر يمكنه الإمداد بتيار مستمر شدته 60 أمبير.
- يجب التوصيل بمصدر الطاقة من خلال قاطع دائرة يعمل بتيار مستمر تصنيفه 60 أمبير (غير ملحق).
- إذا لزم الأمر، فيمكنك تمديد كابل الطاقة باستخدام سلك بمقاس مناسب استنادًا إلى طول التمديد (تمديدات كبل الطاقة، الصفحة 7).
- للتيسير، يمكنك تركيب قابس ومقبس مناسبين لمحرك الصيد يعملان بتيار تصنيفه 60 أمبير أو أكبر (غير ملحقين) في الحاحز لتسهيل فصل المحرك عن مصدر الطاقة.

إجراءات التركيب

ملاحظة

عند تجميع مكونات المحرك، يجب استخدام الأدوات اليدوية لتثبيت جميع الأجزاء، مع مراعاة مواصفات عزم الدوران عند توفيرها. حيث قد يؤدي استخدام أدوات الطاقة لتجميع مكونات المحرك إلى إتلاف المكونات وإبطال الضمان.

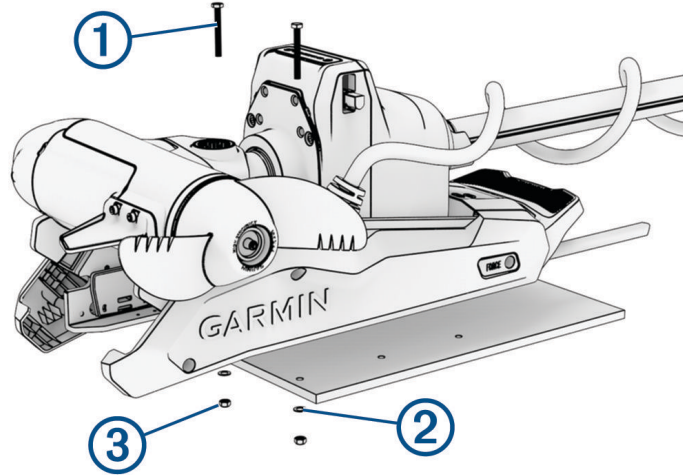
تركيب المحرك في سطح القارب

ملاحظة

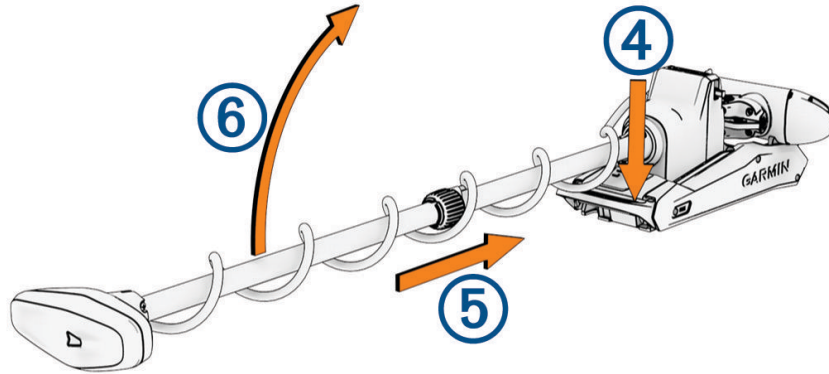
عند تثبيت الحامل في سطح القارب، يجب استخدام براغ مستديرة أو مسطحة الرأس، ويجب تركيبها من أعلى السطح وتثبيتها باستخدام الفلكات والصواميل أسفل السطح. إذا تم تركيب البراغي من أسفل سطح التثبيت مع توجيهها نحو الأعلى، فقد تتلامس أطراف البراغي مع المحرك عند تخزينه أو إرسائه. إذا لامس المحرك براغي التثبيت أثناء التشغيل، فقد يؤدي ذلك إلى تلف المحرك وإلى تآكل المبيت.

ملاحظة: إذا لم تكن البراغي المرفقة طويلة بما يكفي لسطح التركيب، فيجب وضع براغ مستديرة أو مسطحة الرأس من الفولاذ المقاوم للصدأ مقاس 5/16 و عدد 20 سنًا (M8x1) ذات طول مناسب.

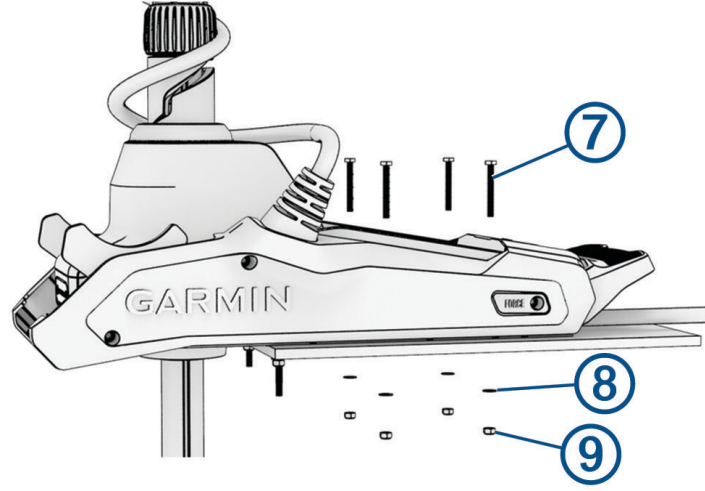
- 1 اختر موقعًا للتركيب في مقدمة القارب متماشياً مع اعتبارات التركيب.
 - 2 ضع قالب التركيب الملحق في موقع التركيب، مع وضع الحامل فوق القالب بحيث يكون متدلياً فوق شفير سطح القارب أو حافته.
 - 3 ضع علامات على مواقع ثقوب التركيب على سطح القارب.
- ملاحظة:** ثمة خياران لثقب التركيب في الجانب الأيسر من مقدمة الحامل. يمكنك اختيار ثقب التركيب الذي تريد استخدامه حسب زاوية التركيب وشكل الهيكل.
- 4 باستخدام ريشة مثقاب مقاس 11/32 بوصة (9 مم)، اثقب ثقوب التركيب.
 - 5 ضع المحرك على سطح القارب، ومحاذاً الثقوب الموجودة في الحامل مع ثقوب التركيب.
 - 6 أدخل البراغي المضمنة ① من أعلى السطح وركب الفلكات ② وصواميل الربط ③ من أسفل السطح، بدءاً من الفتحتين الأقرب إلى حافة مقدمة القارب.



- 7 اضبط مصد العمق ليمتد المحرك من دون أن يصطدم بالأرض.
- 8 اضغط على زر التحرير ④، واسحب محرك الدفع بالمروحة ⑤ نحو الخارج، وقم بتدوير محرك الصيد برفق إلى وضع الامتداد ⑥.



9 أدخل البراغي المتبقية (7)، وثبتها أسفل السطح باستخدام الفلكات (8) وصواميل الربط (9).

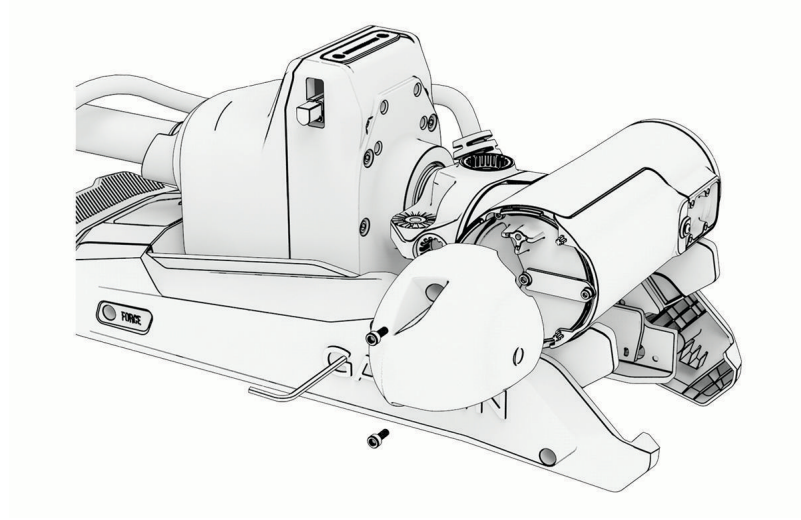


10 اربط الصواميل إلى عزم قدره 14,9 نيوتن متر (11 رطل قدم).

تركيب المخروط الأمامي

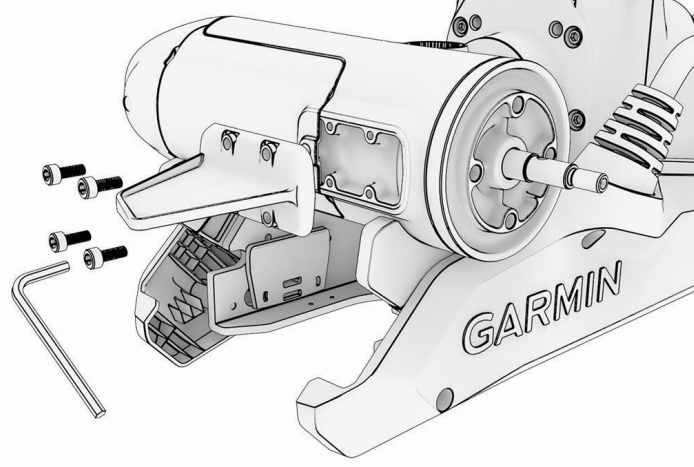
ملاحظة: تأتي بعض طرازات محركات الصيد Force Kraken مُجمّعة بالكامل ولا تتطلب هذا الإجراء.

باستخدام مثقاب مثقاب سداسي أو مفتاح ربط مقاس 4 مم، ثبّت المخروط الأمامي في الجزء الأمامي من محرك الدفع بالمروحة مستخدمًا مسامير من المسامير الملحقة، مع التأكد من وجود القطعة البارزة في الجزء السفلي.



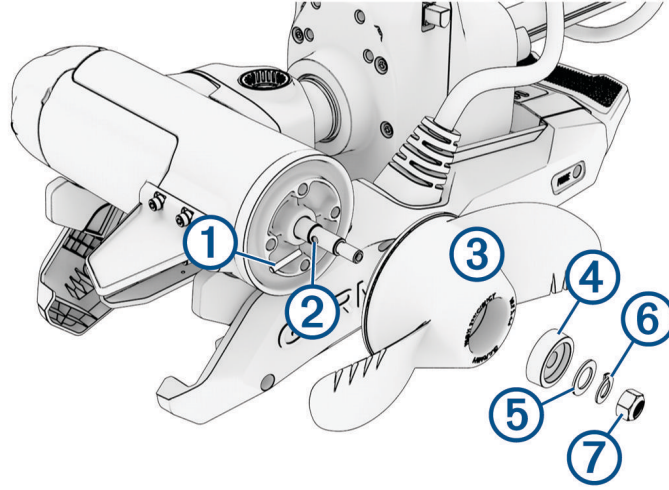
تركيب الزعنفة

ملاحظة: تأتي بعض طرازات محركات الصيد Force Kraken مُجمّعة بالكامل ولا تتطلب هذا الإجراء.
باستخدام مثقاب سداسي أو مفتاح ربط مقاس 4 مم، تُثبت الزعنفة في محرك الدفع بالمروحة مستخدمًا البراغي الأربعة الملحقة، مع التأكد من أن الطرف الطويل للزعنفة يواجه جانب المروحة.



تركيب المروحة

1 أدخل الدبوس ① من خلال عمود محرك المروحة ②.



- 2 قم بتدوير عمود المحرك لتوجيه الدبوس أفقيًا بحيث يكون أقل عرضة للسقوط في أثناء التركيب إذا لزم الأمر.
- 3 قم حاذِ القناة الموجودة داخل المروحة ③ مع الدبوس، وركّب المروحة في عمود المحرك.
- 4 تُثبت حلقة الأنود ④، والفلكة ⑤، وفلكة التثبيت ⑥، والصمولة ⑦ في طرف عمود المحرك.
- 5 باستخدام مقبس مقاس 16/9 بوصة (14 مم)، اربط صمولة الربط إلى عزم مقداره 16,27 نيوتن متر (12 رطل قدم) لتثبيت المروحة.

التوصيل بالطاقة

⚠ تحذير

لتجنب أي إصابة شخصية خطيرة محتملة أو حدوث أضرار مادية، يجب أن يكون قاطع الدائرة في وضع إيقاف التشغيل قبل توصيل كبلات طاقة محرك الصيد به.

- 1 وجه كابل الطاقة نحو لوحة القاطع أو الموضع الذي تريد تركيب القاطع فيه.
- 2 مدد كبل الطاقة باستخدام سلك بمقاس مناسب استنادًا إلى طول التمديد (تمديدات كبل الطاقة، الصفحة 7) باستخدام أنابيب انكماش حراري أو لحام لين إذا لزم الأمر.
- 3 ركب قابسًا ومأخذًا يعملان بتيار تصنيفه 60 أمبير أو أكبر في موضع دخول كابل الطاقة في الحاحز (اختياري).
- 4 وصل كابل الطاقة بقاطع دائرة يعمل بتيار (مستمر) تصنيفه 60 أمبير.
- 5 وصل قاطع الدائرة بمصدر طاقة يعمل بتيار شدته 60 أمبير وحده 24 أو 36 فولت تيار مستمر إذا لزم الأمر.

تمديدات كبل الطاقة

⚠ تنبيه

يجب اتباع هذه المتطلبات عند تمديد كبلات الطاقة لهذا المنتج. سيتسبب تمديد كبلات الطاقة بشكل غير صحيح في تيار كهربائي زائد، ما قد يؤدي إلى إصابة شخصية أو تلف في الممتلكات.

- يجب استخدام سلك أحادي التوصيل مجدول ومعزول بمعدل 75 درجة مئوية (167 درجة فهرنهايت) على الأقل، وهذا يعني استخدام أسلاك غير مجمعة وغير مغلقة ولا يتم تمديدتها عبر أنبوب.
- **ملاحظة:** إذا كنت تستخدم سلكًا معزولًا بمعدل 105 درجات مئوية (221 درجة فهرنهايت) على الأقل، ويتم تشغيله خارج مساحات المحرك، فيمكنك تجميع ما يصل إلى ثلاثة أسلاك داخل غلاف أو أنبوب.
- عند تركيب التمديد، يجب اتباع جميع المعايير وأفضل الممارسات المعتمدة في الصناعة.
- يجب استخدام سلك بمقاس مناسب استنادًا إلى طول التمديد.

طول التمديد	القياس الأدنى للسلك	القياس الأمثل للسلك
0 إلى 3 أمتار (0 إلى 10 أقدام)	6 AWG (16 مم مربع)	6 AWG (16 مم مربع)
3 إلى 4,6 أمتار (10 إلى 20 قدمًا)	6 AWG (16 مم مربع)	4 AWG (25 مم مربع)
4,6 إلى 9,1 أمتار (20 إلى 30 قدمًا)	6 AWG (16 مم مربع)	2 AWG (35 مم مربع)

توصيل المحوّل بجهاز الملاحة البحرية chartplotter

تشتمل طرازات محرك الصيد Force Kraken المختارة على محوّل مدمج. إذا كان الطراز لديك لا يشتمل على محوّل، فيجب أن تتركب واحدًا لتتمكن من توصيله بجهاز ملاحة بحرية chartplotter متوافق. ويتوافق المحوّل المدمج ذو الـ 12 دبوسًا مع طرازات جهاز الملاحة البحرية chartplotter المختارة من Garmin®. انتقل إلى garmin.com أو اتصل بوكيل Garmin للحصول على مزيد من المعلومات.

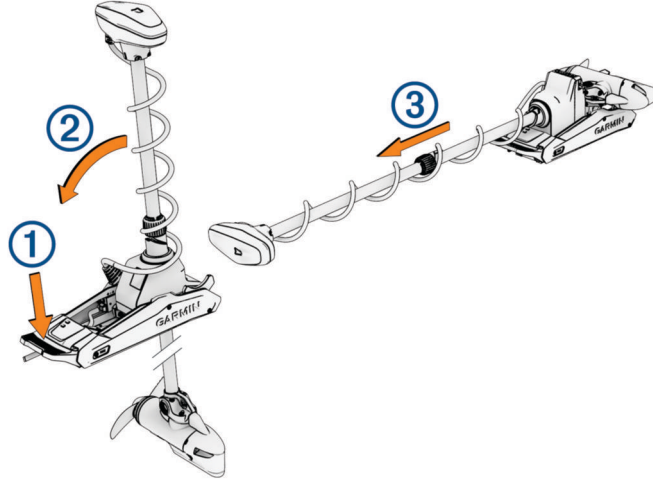
- 1 وجه كابل المحوّل نحو جهاز الملاحة البحرية chartplotter المركّب. إذا لزم الأمر، فوصل كابل التمديد الملحق أو كابل تمديد آخر أطول منه.
 - 2 ركب طوق القفل في طرف كابل المحوّل.
 - 3 وصل كابل المحوّل بمنفذ المحوّل الموجود في الجزء الخلفي من جهاز الملاحة البحرية chartplotter.
- يمكنك الرجوع إلى التعليمات الملحقة بجهاز الملاحة البحرية chartplotter لمعرفة موضع منفذ المحوّل.

تركيب المثبت

المثبت هو ملحق اختياري يتم تضمينه في بعض الطرازات ويمكن أن يوفر دعمًا إضافيًا لمحرك الصيد عندما يكون في وضع التخزين. توجد تعليمات تركيب المثبت في علبة المثبت.

تخزين المحرك من وضع الإرساء

1 اضغط باستمرار على الدواسة لتحرير المزلاج ①.



ملاحظة: يجب أن يتحرك المحرك تلقائيًا إلى زاوية 90 درجة ليتم تخزينه. يمكن تحديد جانب تخزين المروحة في قائمة الإعدادات.

2 قم بإمالة العمود إلى الخلف ②، ومن ثم ارفع المحرك ببطء في أثناء إمالة العمود حتى يصل إلى الوضع الأفقي.

3 اسحب المحرك إلى داخل ممسك المحرك حتى يقفل في وضع التخزين ③.

⚠ تحذير

ادفع للأمام على طول العمود، ثم اسحب للخلف على طول العمود لضمان تثبيت المحرك بإحكام في مكانه. إذا لم يكن المحرك مثبتًا بإحكام في وضع التخزين، فقد يتم إرساء المحرك بشكل غير متوقع أثناء وجوده في المياه العاتية أو عند قطره، ما قد يؤدي إلى وقوع إصابة شخصية خطيرة أو حدوث أضرار مادية محتملة.

يجب تحريك طوق ضبط العمق ليصبح قريبًا قدر الإمكان من قاعدة المحرك. يمكن أن يؤدي عدم القيام بذلك إلى حدوث إرساء غير متوقع للمحرك، ما يتسبب بوقوع إصابة شخصية خطيرة أو حدوث أضرار مادية محتملة.

4 في حال تركيبه، قم بتثبيت مشبك عمود المحرك في المثبت.

تركيب جهاز التحكم عن بُعد

يتصل جهاز التحكم عن بُعد بمحرك الصيد لاسلكيًا ويتم إقرانه بالمحرك في المصنع.

تجد تعليمات التشغيل في دليل التشغيل السريع Force Kraken.

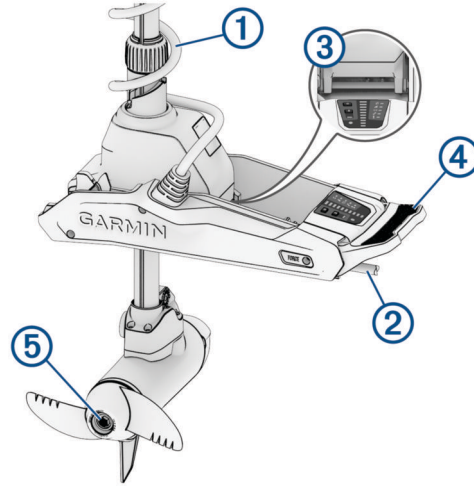
متطلبات الصيانة وحدول الصيانة

ملاحظة

بعد استخدام المحرك في مياه مالحة أو مسوسة، يجب أن تغسل المحرك بالكامل بالمياه العذبة وأن تضع رذاذ سيليكون ذي أساس مائي باستخدام قطعة قماش ناعمة. يجب تجنب رش المياه بقوة على غطاء رأس العمود لمنع دخولها إليه ما قد يؤدي إلى إلحاق ضرر بالمنتج.

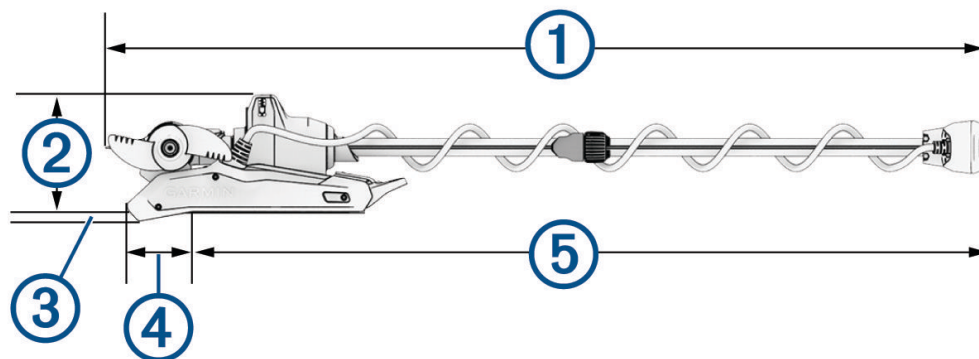
للحفاظ على الضمان، يجب تنفيذ مهام الصيانة الروتينية لإعداد المحرك قبل بداية الموسم. إذا كنت تنقل المحرك في بيئات حافة ومغبرة مثل الطرق غير المعبدة أو الترابية، فيجب تكرار هذه المهام خلال الموسم حسب الحاجة.

للحصول على تعليمات الصيانة المفضلة، راجع دليل المالك على garmin.com/manuals/kraken_trolling_motor.



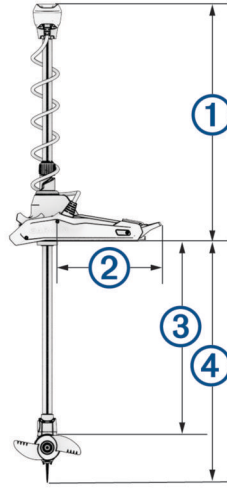
- افحص كابل اللفة ① للتحقق من عدم وجود أي تآكل، واستبدله حسب الضرورة..
- افحص كابلات الطاقة ② ونظفها.
- شحّم المفصلة ③ بشحْم مناسب للاستخدامات البحرية.
- نظّف مزلاج دواسة وضعي التخزين والامتداد ④ وشريط المزلاج.
- نظّف حلقات الأنود ⑤ الموجودة في محرك الدفع بالمروحة أو استبدلها.
- قم بإزالة خطوط صيد السمك المتشابكة وأي عوائق أخرى من المروحة.

معلومات المحرك الأبعاد في وضع التخزين

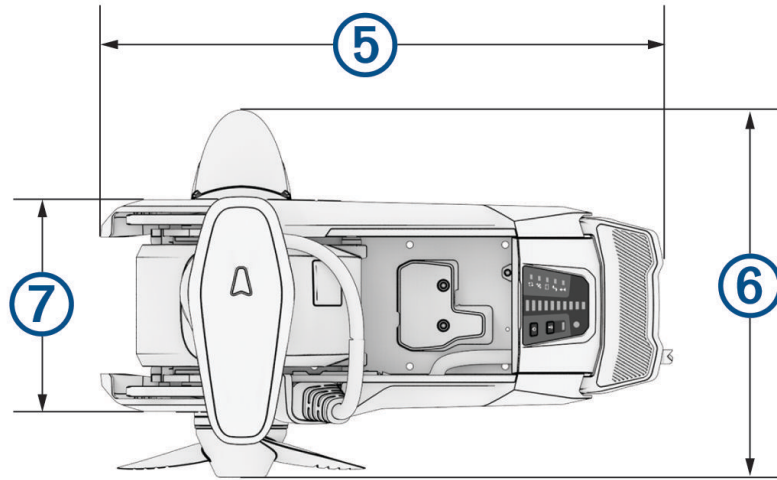


عنصر	الطراز مقاس 48 بوصة	الطراز مقاس 63 بوصة	الطراز مقاس 75 بوصة	الطراز مقاس 90 بوصة	الطراز مقاس 110 بوصة
①	156 سم (61 7/16 بوصة)	194,1 سم (76 7/16 بوصة)	224,8 سم (88 1/2 بوصة)	262,68 سم (103 3/8 بوصة)	313,48 سم (123 3/8 بوصة)
②	26,2 سم (10 5/16 بوصة)	26,2 سم (10 5/16 بوصة)	26,2 سم (10 5/16 بوصة)	26,2 سم (10 5/16 بوصة)	26,2 سم (10 5/16 بوصة)
③	1,7 سم (11/16 بوصة)	1,7 سم (11/16 بوصة)	1,7 سم (11/16 بوصة)	1,7 سم (11/16 بوصة)	1,7 سم (11/16 بوصة)
④	20,7 سم (8 1/8 بوصة)	20,7 سم (8 1/8 بوصة)	20,7 سم (8 1/8 بوصة)	20,7 سم (8 1/8 بوصة)	20,7 سم (8 1/8 بوصة)
⑤	130,2 سم (51 5/16 بوصة)	168,3 سم (66 1/4 بوصة)	206,4 سم (81 1/4 بوصة)	236,88 سم (93 1/4 بوصة)	287,68 سم (113 1/4 بوصة)

الأبعاد في وضع الامتداد



عنصر	الطراز مقاس 48 بوصة	الطراز مقاس 63 بوصة	الطراز مقاس 75 بوصة	الطراز مقاس 90 بوصة	الطراز مقاس 110 بوصة
①	48,6 سم (19 1/8 بوصة) ¹	48,6 سم (19 1/8 بوصة) ¹	48,6 سم (19 1/8 بوصة) ¹	48,6 سم (19 1/8 بوصة) ¹	48,6 سم (19 1/8 بوصة) ¹
②	46 سم (18 1/8 بوصة)	46 سم (18 1/8 بوصة)	46 سم (18 1/8 بوصة)	46 سم (18 1/8 بوصة)	46 سم (18 1/8 بوصة)
③	87,95 سم (34 5/8 بوصة)	126 سم (49 5/8 بوصة)	156,5 سم (61 5/8 بوصة)	194,6 سم (76 5/8 بوصة)	245,4 سم (96 5/8 بوصة)
④	107,32 سم (42 1/4 بوصة) ¹	145 سم (57 1/4 بوصة) ¹	175,9 سم (69 1/8 بوصة) ¹	213,7 سم (84 1/8 بوصة) ¹	264,5 سم (104 1/8 بوصة) ¹



¹ عند الإرساء عند أقصى عمق.

عنصر	كل الطرازات
⑤	61,2 سم (24 1/8 بوصة)
⑥	مع المحوال: 42,7 سم (16 13/16 بوصة) من دون المحوال: 41,2 سم (16 1/4 بوصة)
⑦	24,6 سم (9 11/16 بوصات)

المواصفات

محرك الصيد

الوزن (المحرك والحامل والكبلات)	الطرار الأبيض مقاس 48 بوصة: 22,6 كجم (50 رطلاً) الطرار الأسود مقاس 48 بوصة: 23,2 كجم (51 رطلاً) الطرار الأبيض مقاس 63 بوصة: 24 كجم (53 رطلاً) الطرار الأسود مقاس 63 بوصة: 24,5 كجم (54 رطلاً) الطرار الأبيض مقاس 75 بوصة: 24,5 كجم (54 رطلاً) الطرار الأسود مقاس 75 بوصة: 25,4 كجم (56 رطلاً) الطرار الأبيض مقاس 90 بوصة: 25 كجم (55 رطلاً) الطرار الأسود مقاس 90 بوصة: 25 كجم (55 رطلاً) الطرار الأبيض مقاس 110 بوصة: 26,2 كجم (58 رطلاً) الطرار الأسود مقاس 110 بوصة: 26,2 كجم (58 رطلاً)
الوزن (المثبّت)	0,66 كجم (1,45 رطلاً)
درجة حرارة التشغيل	من 5- درجات إلى 40 درجة مئوية (من 23 درجة إلى 104 درجات فهرنهايت)
درجة حرارة التخزين	من 40- درجة إلى 85 درجة مئوية (-40 درجة إلى 185 درجة فهرنهايت)
المواد	الحامل ومبيت المحرك: الألومنيوم غطاء رأس العمود ولوحة شاشة العرض والألواح الجانبية: البلاستيك عمود المحرك: الألياف الزجاجية
تصنيف المياه	غطاء رأس العمود: المعيار IEC 60529 IPX5 ² مبيت محرك نظام التوجيه: IEC 60529 IPX7 ³ مبيت لوحة شاشة العرض: IEC 60529 IPX7 ³ مبيت محرك الدفع بالمروحة: IEC 60529 IPX8 ⁴
مسافة البوصلة الآمنة	61 سم (قدمان)
طول كبل الطاقة	1,2 م (4 أقدام)
فولتية الإدخال	من 20 إلى 45 فولت تيار مستمر
قوة التيار الكهربائي المدخل بالأمبير	60 أمبير مستمر
قاطع الدائرة (غير ملحق)	جهد قدره 42 فولت تيار مستمر أو أعلى ومناسب للتيار المستمر بشدة 60 أمبير ملاحظة: يمكنك حماية النظام باستخدام قاطع دائرة بسعة أكبر لا تتجاوز 90 أمبير إذا كنت تعمل في درجات حرارة عالية أو إذا كانت الدائرة تتصل بأجهزة أخرى. ويجب التحقق من أن أسلاك القارب تستوفي معايير الأسلاك البحرية باستخدام قاطع دائرة بسعة أكبر قبل تغييره.
الاستخدام الرئيسي للطاقة عند جهد 36 فولت تيار مستمر وشدة 60 أمبير	إيقاف التشغيل: 72 ميغاواط الطاقة الكاملة: 2160 واط
التردد اللاسلكي	2,4 جيجاهرتز @ بقوة 17,4 ديسيبل ميلي واط بحد أقصى

² يقاوم التعرض المتوقع للماء من أي اتجاه (مثل المطر).
³ يقاوم التعرض العرضي للماء حتى متر واحد مدة تصل إلى 30 دقيقة.
⁴ يقاوم التعرض المستمر في الماء حتى عمق يصل إلى 3 أمتار.

مواصفات

الأبعاد (العرض × الارتفاع × العمق)	152 × 52 × 32 مم (6 × 2 × 1 1/4 بوصة)
الوزن	109 جم (3,8 أونصات) من دون البطاريات
المواد	النايلون المدعم بالألياف الزجاجية
نوع شاشة العرض	إمكانية القراءة في ضوء الشمس بتقنية الذاكرة الانعكاسية بالبكسل (MIP)
دقة الشاشة	240 × R240 بكسل
حجم شاشة العرض (القطر)	30,2 مم (1 3/16 بوصة)
درجة حرارة التشغيل	من -15 إلى 55 درجة مئوية (من 5 إلى 131 درجة فهرنهايت)
درجة حرارة التخزين	من -40 إلى 85 درجة مئوية (-40 إلى 185 درجة فهرنهايت)
نوع البطارية	2 نوع AA (غير ملحقين)
فترة استخدام البطارية	240 ساعة للاستخدام النموذجي
التردد اللاسلكي	2,4 جيجاهرتز عند قوة اسمية 3,4 ديسيبل مللي
تصنيف المياه	IEC 60529 IPX ⁵
مسافة البوصلة الآمنة	15 سم (6 بوصات)

©2025 Garmin Ltd. أو شركاتها الفرعية
إن Garmin® وشعار Garmin وActiveCaptain® وForce® هي علامات تجارية لشركة Garmin Ltd. أو شركاتها التابعة، وهي مسجلة في الولايات المتحدة الأمريكية وفي بلدان أخرى. لا يجوز استخدام هذه العلامات التجارية من دون الحصول على إذن صريح من Garmin.

MN: A04109 / B04109 / C04109 / D04109 / E04109 / F04109

拖釣推進器

⁵ يقاوم التعرض العرضي للماء حتى متر واحد مدة تصل إلى 30 دقيقة