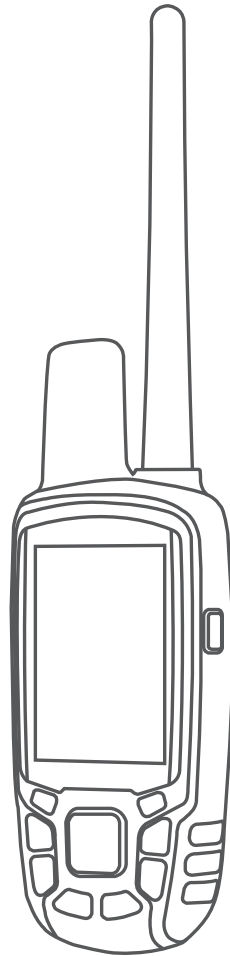


GARMIN®



ATEMOS® 50 MET K5

Gebruikershandleiding

© 2017 Garmin Ltd. of haar dochtermaatschappijen

Alle rechten voorbehouden. Volgens copyrightwetgeving mag deze handleiding niet in zijn geheel of gedeeltelijk worden gekopieerd zonder schriftelijke toestemming van Garmin. Garmin behoudt zich het recht voor om haar producten te wijzigen of verbeteren en om wijzigingen aan te brengen in de inhoud van deze handleiding zonder de verplichting te dragen personen of organisaties over dergelijke wijzigingen of verbeteringen te informeren. Ga naar www.garmin.com voor de nieuwste updates en aanvullende informatie over het gebruik van dit product.

Garmin®, het Garmin logo, ANT+®, Atomos®, BlueChart®, City Navigator® en TracBack® zijn handelsmerken van Garmin Ltd. of haar dochtermaatschappijen, geregistreerd in de Verenigde Staten en andere landen. BaseCamp™ en chirp™ zijn handelsmerken van Garmin Ltd. of haar dochtermaatschappijen. Deze handelsmerken mogen niet worden gebruikt zonder de uitdrukkelijke toestemming van Garmin.

Windows® is een geregistreerd handelsmerk van Microsoft Corporation in de Verenigde Staten en/of andere landen. Mac® is een handelsmerk van Apple Inc., geregistreerd in de Verenigde Staten en andere landen. microSD™ en het microSD logo zijn handelsmerken van SD-3C, LLC.

Overige handelsmerken en merknamen zijn het eigendom van hun respectieve eigenaars.

Inhoudsopgave

Inleiding	1
Het systeem instellen	1
Overzicht van toestellen	1
Atemos 50 handheld-toestel	1
Toetsenblok	1
Halsbandtoestel	1
Batterijen plaatsen	1
Het halsbandtoestel opladen	2
De toestellen inschakelen	2
De toestellen uitschakelen	2
Satellietsignalen ontvangen	2
De helderheid van de schermverlichting aanpassen	2
De halsband omdoen	2
Werken met het schermtoetsenbord	2
Honden volgen	2
Uw hond volgen op de kaart	3
Navigeren naar uw hond	3
Hondstatuspictogrammen	3
Positiewaarschuwingen	3
Een geofencewaarschuwing instellen	3
Een radiuswaarschuwing instellen	3
Locatiewaarschuwingen instellen	3
Hondinformatie	3
Jachtgegevens	3
Statistieken en sporen van de hond herstellen	3
De lengte van het spoor van de hond wijzigen	3
De naam van een hond wijzigen	3
De kleur van het spoor van de hond wijzigen	3
Het type hond wijzigen	4
Hondwaarschuwingen instellen	4
Een hond verwijderen	4
Een halsbandtoestel koppelen met het Atemos toestel	4
Een hond toevoegen met behulp van de volg- en bedieningscodes	4
Een hond-ID handmatig toewijzen	4
De bijwerkfrequentie wijzigen	4
Communicatie met de halsband	4
Volgen met BaseCamp™ BaseStation	4
Contactpersonen volgen	5
Een contactpersoon toevoegen via MURS/VHF	5
Een contactpersoon toevoegen met een contact-id	5
Een contactpersoon volgen	5
Een contact-id bijwerken	5
Via-punten, routes en sporen	5
Via-punten	5
De locatie van uw voertuig markeren	5
Uw huidige locatie markeren	5
Een groep vogels markeren	5
Een via-punt markeren met behulp van de kaart	5
Naar een via-punt navigeren	5
Een via-punt bewerken	5
Een via-punt op de kaart verplaatsen	5
Een via-punt verplaatsen naar uw huidige locatie	5
De nauwkeurigheid van een via-punt-locatie verbeteren	6
Een via-punt projecteren	6
Een via-punt verwijderen	6
Routes	6
Een route maken	6
Een opgeslagen route navigeren	6
Een route bewerken	6
De actieve route weergeven	6
Een route omkeren	6
Een route verwijderen	6

Alle routes verwijderen	6
Sporen	6
Spoorlogs vastleggen	6
De hoogtegrafiek van een spoor weergeven	6
Details van het spoor bekijken	7
Het huidige spoor opslaan	7
Een locatie in een opgeslagen spoor markeren	7
Navigeren naar het begin van een spoor	7
Een spoor handmatig archiveren	7
Navigatie	7
Kaart	7
Gegevensvelden op de kaart inschakelen	7
Kompas	7
Het kompas kalibreren	7
Navigeren met de peilingwijzer	7
Koerswijzer	7
Menu Zoeken	7
Een via-punt op naam zoeken	8
Navigeren met Peil en ga	8
De hoogtegrafiek weergeven	8
De barometrische hoogtemeter kalibreren	8
Navigeren naar een punt in de hoogtegrafiek	8
Het plotype wijzigen	8
Tripcomputer	8
De tripcomputer herstellen	8
Toepassingen	8
Een nabijheidswaarschuwing instellen	8
De oppervlakte van een gebied berekenen	8
De agenda en almanakgegevens weergeven	8
Een alarm instellen	8
Geocaches	8
Geocaches downloaden via een computer	9
Een geocache zoeken	9
De lijst met geocaches filteren	9
chirp™	9
De stopwatch openen	9
Satellietpagina	9
De satellietweergave wijzigen	9
GPS uitschakelen	9
Een locatie simuleren	9
Verzenden van hondengegevens uitschakelen	9
Reddingsmodus inschakelen	9
VIRB® afstandsbediening	10
Uw toestel aanpassen	10
Het hoofdmenu aanpassen	10
De gegevensvelden aanpassen	10
Profielen	10
Een aangepast profiel maken	10
De naam van een profiel wijzigen	10
Een profiel verwijderen	10
Systeeminstellingen	10
Hondinstellingen	10
Scherminstellingen	10
De toestelgeluiden instellen	10
Kaartinstellingen	10
Geavanceerde kaartinstellingen	11
Spoorinstellingen	11
De maateenheden wijzigen	11
Tijdinstellingen	11
Instellingen voor positieformaat	11
Koersinstellingen	11
Hoogtemeterinstellingen	11
Geocaching-instellingen	11
Route-instellingen	12
Instellingen waterkaart	12

Maritieme alarmsignalen instellen	12
Toestelinformatie	12
Toestelgegevens weergeven	12
Ondersteuning en updates	12
Ondersteuning en updates	12
De software bijwerken	12
Toestelonderhoud	12
Het toestel schoonmaken	12
Het scherm schoonmaken	12
Atemos 50 handheld-toestel - specificaties	12
K5 halsbandtoestel - specificaties	13
Batterijgegevens	13
Langdurige opslag	13
Gegevensbeheer	13
Bestandstypen	13
Een geheugenkaart installeren	13
Het handheld-toestel aansluiten op een computer	13
De halsband op een computer aansluiten	14
Hondensporen overbrengen naar BaseCamp	14
Bestanden verwijderen	14
De USB-kabel loskoppelen	14
Appendix	14
Accessoires en vervangingsonderdelen	14
Accessoires aanschaffen	14
Instructies voor het vervangen van de batterij in het hondentoestel	15
De halsband vervangen	15
Informatie over VHF-radio	15
De VHF-antenne in het handheld-toestel vervangen	15
De VHF-antenne in het halsbandtoestel vervangen	15
De zekering in de voertuigvoedingskabel vervangen	16
Gegevensvelden	16
Problemen oplossen	17
Mijn handheld-toestel reageert niet	17
De id-nummers van mijn halsbandtoestellen zijn hetzelfde	17
Het toestel registreren	17
Index	18

Inleiding

⚠ WAARSCHUWING

Lees de gids *Belangrijke veiligheids- en productinformatie* in de verpakking voor productwaarschuwingen en andere belangrijke informatie.

Het systeem instellen

U moet het handheld-toestel en het halsbandtoestel instellen voordat u de toestellen kunt gebruiken.

- 1 Plaats batterijen in het handheld-toestel (*Batterijen plaatsen*, pagina 1).
- 2 Laat het halsbandtoestel op (*Het halsbandtoestel opladen*, pagina 2).
- 3 Schakel de toestellen in (*De toestellen inschakelen*, pagina 2).
- 4 Koppel indien nodig het halsbandtoestel met het handheld-toestel (*Een halsbandtoestel koppelen met het Atemos toestel*, pagina 4).
- 5 Ontvang satelliet signalen (*Satelliet signalen ontvangen*, pagina 2).

Overzicht van toestellen

Atemos 50 handheld-toestel

LET OP

Gebruik nooit een radiozender met hoog vermogen (meer dan 5 watt) in de buurt van het handheld-toestel. Dit kan tot onherstelbare schade aan het handheld-toestel leiden.




①	GPS-antenne
②	VHF-antenne
③	Aan-uitknop
④	Scherm
⑤	Toetsenblok
⑥	USB-poort (onder beschermkap)
⑦	microSD™ kaartsleuf (onder de batterijklep)
⑧	Bevestigingsclip
⑨	D-ring van de batterijklep

Toetsenblok



IN	Selecteer om in te zoomen op de kaart.
OUT	Selecteer om uit te zoomen op de kaart.
MAP	Selecteer om de kaart weer te geven.
MENU	Selecteer om het menu voor de actieve pagina te openen. Selecteer deze knop twee keer om het hoofdmenu te openen.
ENTER	Selecteer om opties te kiezen en berichten te bevestigen.
BACK	Selecteer om de invoer van gegevens te annuleren of om terug te gaan naar de vorige pagina.
MARK	Selecteer om uw huidige locatie te markeren.
DOG	Selecteer om de pagina voor het volgen van honden weer te geven.
▲▼ ◀▶	Selecteer om de verschillende opties te bekijken en de kaartwijzer te verplaatsen.

De knoppen vergrendelen

- 1 Selecteer .
- 2 Selecteer **OUT**.

Halsbandtoestel

OPMERKING: Uw halsbandtoestel ziet er mogelijk anders uit dan het afgebeelde toestel.




①	VHF-antenne
②	GPS-antenne
③	Aan-uitknop
④	Statuslampje en knipperende bakenlampjes

Batterijen plaatsen

Het handheld-toestel werkt met twee AA-batterijen (niet meegeleverd). Gebruik NiMH- of lithiumbatterijen voor het beste resultaat.

- 1 Draai de D-ring tegen de klok in en trek deze omhoog om de klep te verwijderen.
- 2 Plaats twee AA-batterijen met de contacten in de juiste richting.



- 3 Plaats de batterijklep terug en draai de D-ring met de klok mee.
- 4 Houd  ingedrukt.
- 5 Selecteer **Stel in > Systeem > Batterijsoort**.
- 6 Selecteer **Alkaline, Lithium** of **Oplaadbare NiMH**.

Het halsbandtoestel opladen

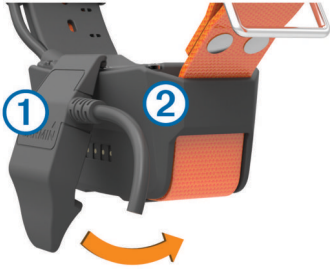
LET OP

Om corrosie te voorkomen, dient u de contactpunten op de halsband en het omliggende gebied grondig droog te maken voordat u oplaadclip aansluit.

OPMERKING: Uw halsbandtoestel ziet er mogelijk anders uit dan het afgebeelde toestel.

U moet de batterij volledig opladen voordat u het toestel voor de eerste keer gaat gebruiken. Het opladen van een lege batterij duurt circa vijf uur.

- 1 Klik de oplaadclip ① op het toestel ②.



- 2 Sluit het smalle uiteinde van de voedingskabel aan op de mini-USB-poort van de laadclipkabel.
- 3 Sluit de voedingskabel aan op een voedingsbron.
Het statuslampje brandt rood wanneer de halsband wordt opgeladen.
- 4 Wanneer het statuslampje groen wordt, kunt u de oplaadclip van de halsband verwijderen.

De toestellen inschakelen

- Houd de aan-uitknop ingedrukt op het handheld-toestel totdat het LCD-scherm wordt ingeschakeld.
- Houd de aan-uitknop ingedrukt op het halsbandtoestel totdat het statuslampje knippert en de halsband piept.

De toestellen uitschakelen

- Houd de aan-uitknop op het handheld-toestel ingedrukt totdat het LCD-scherm wordt uitgeschakeld.
- Houd de aan-uitknop op het halsbandtoestel ingedrukt totdat het statuslampje rood wordt.

Satellietsignalen ontvangen

Zowel de halsband als het handheld-toestel moeten satellietsignalen ontvangen voordat u de halsband omdoet bij uw hond. Het zoeken naar satellieten kan enkele minuten duren.

- 1 Ga naar buiten naar een open gebied.
- 2 Schakel beide toestellen in (*De toestellen inschakelen*, pagina 2).
- 3 Selecteer de aan-uitknop op het handheld-toestel.
■ ■ ■ ■ geeft de GPS-signaalsterke aan.

Als de halsband satellietsignalen ontvangt, knippert het statuslampje twee of drie keer in het groen.

De helderheid van de schermverlichting aanpassen

OPMERKING: De helderheid van de schermverlichting is beperkt als de batterij bijna leeg is.

Langdurig gebruik van de schermverlichting kan de gebruiksduur van de batterijen aanzienlijk beperken.

- 1 Selecteer \odot .
- 2 Selecteer een optie:

- Selecteer \odot om te wisselen tussen vooraf ingestelde helderheidsniveaus.
 - Selecteer \blacktriangleleft of \blacktriangleright om de helderheidsniveaus handmatig aan te passen.
- 3 Selecteer **ENTER**.

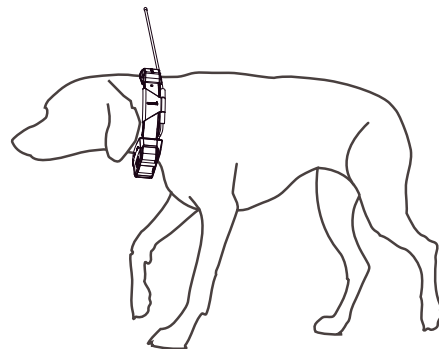
De halsband omdoen

⚠ VOORZICHTIG

Spuut geen agressieve chemische stoffen op het toestel of de halsband, zoals anti-vlooien of anti-teken spray. Wacht tot de anti-vlooien of anti-teken spray waarmee u de hond hebt ingespoten volledig is opgedroogd, voordat u de hond de halsband omdoet. Ook kleine hoeveelheden agressieve chemische stoffen kunnen de plastic onderdelen en beschermende laag van de halsband beschadigen.

Voordat u de hond de halsband omdoet, moet u het handheld-toestel en de halsband koppelen (*Een halsbandtoestel koppelen met het Atemos toestel*, pagina 4), en satellietsignalen zoeken (*Satellietsignalen ontvangen*, pagina 2).

- 1 Plaats de halsband en zorg dat de VHF-sprietantenne en de GPS-antenne omhoog wijzen, en de lampjes naar voren.
- 2 Doe de halsband om het midden van de hals.
- 3 Trek de halsband strakker rond de hals van de hond.
OPMERKING: De band moet stevig vastzitten, zodat deze niet kan verdraaien of verschuiven. De hond moet zijn voer en water normaal kunnen doorslikken. Observeer het gedrag van uw hond om te controleren of de band niet te strak zit.



- 4 Als de band te lang is, kunt u deze inkorten tot er nog minimaal 7,62 cm (3 inch) band uitsteekt.

Werken met het schermtoetsenbord

Er verschijnt een toetsenbord wanneer u tekst invoert.

- Selecteer \blacktriangle , \blacktriangledown , \blacktriangleleft en \blacktriangleright om een teken te selecteren, en selecteer **ENTER**.
- Selecteer \boxtimes om terug te spatiëren.
- Selecteer \uparrow om shift in te schakelen.
- Selecteer **IN** of **OUT** om de tekenmodus van het toetsenbord te wijzigen.
- Selecteer **OK** om de tekst op te slaan en het toetsenbord te sluiten.

Honden volgen

Met het handheld-toestel kunt u uw hond volgen met behulp van een kompas of kaart. De kaart toont uw locatie en de locatie en sporen van uw hond. De wijzer op het kompas wijst in de richting van de huidige locatie van de hond.

Uw hond volgen op de kaart

Voordat u een hond op de kaart kunt volgen, moet u deze toevoegen op het handheld-toestel (*Een halsbandtoestel koppelen met het Atemos toestel, pagina 4*).





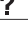
U kunt de locatie van de hond op de kaart bekijken.

- 1 Selecteer **MAP**.
- 2 Selecteer **IN** en **OUT** om in en uit te zoomen op de kaart.

Navigeren naar uw hond

- 1 Selecteer **Hondenlijst**.
- 2 Selecteer de hond.
- 3 Selecteer **Toon info > Ga**.
De kaart wordt geopend.
- 4 Volg de magenta lijn naar de hond.

Hondstatuspictogrammen

	Zit
	Rent
	Wijst
	Wacht bij boom
	Onbekend ¹

Positiewaarschuwingen

Positiewaarschuwingen geven een melding wanneer uw honden of contacten een bepaalde locatie betreden of verlaten. U kunt een aangepaste geofence maken of een radius rondom uw huidige locatie gebruiken.

Een geofence is een onzichtbare begrenzing rondom een gebied en wordt ingesteld met punten op de kaart. De virtuele grenzen van een geofence zijn tot op circa 3 m (10 ft) nauwkeurig. Geofences werken het best wanneer ze een gebied omvatten ter grootte van een gemiddelde achtertuin (circa ¼ acre).

Een geofencewaarschuwing instellen

U kunt een onzichtbare afbakening van een gebied instellen, en een waarschuwing ontvangen wanneer een hond of contact dat gebied betreedt of verlaat.

- 1 Selecteer **Stel in > Positiemeldingen > Voeg melding toe > Geofence**.
- 2 Selecteer een punt op de kaart en selecteer **Gebruik**.
- 3 Herhaal stap 2 om een geofence met maximaal 10 punten te definiëren.
- 4 Selecteer **OK**.

Een radiuswaarschuwing instellen

U kunt een waarschuwing ontvangen wanneer een hond of contactpersoon binnen of buiten een opgegeven afstand (radius) van u komt.

- 1 Selecteer **Stel in > Positiemeldingen > Voeg melding toe > Straal**.
- 2 Selecteer de meeteenheid.
- 3 Voer de radiusafstand in en selecteer **OK**.

Locatiewaarschuwingen instellen

- 1 Selecteer **Stel in > Positiemeldingen**.
- 2 Selecteer een waarschuwing.
- 3 Selecteer een optie:
 - Selecteer **Uitzetten** om meldingen voor deze waarschuwing uit te schakelen.

- Selecteer **Stel meldtype in** om in te stellen welk type waarschuwing uw toestel geeft.
- Selecteer **Stel meldmodus in** om in te stellen of u bij vertrek en/of aankomst door een geluidssignaal wordt gewaarschuwd.
- Selecteer **Wis** om de waarschuwing te verwijderen.

Hondinformatie

Het handheld-toestel wijst de standaardnaam "Hond" toe aan het halsbandtoestel als het halsbandtoestel bij het handheld-toestel is meegeleverd.

Jachtgegevens

Jachtgegevens zijn gegevens die u de jachtpatronen en het jachtgedrag van uw hond helpen te begrijpen. De jachtgegevens worden automatisch opnieuw ingesteld aan het begin van elke nieuwe jacht.

Gegevensvelden

Afstand: De totale afstand die de hond heeft afgelegd.

Hondscore: Deze combinatie van metingen geeft aan hoe goed de hond tijdens de jacht heeft gepresteerd.

Tijd: De tijd die de hond in het veld heeft doorgebracht.

Wacht bij boom: Het aantal keer dat en de locaties waar de hond tijdens de jacht heeft gewacht bij een boom.

Wijst aan: Het aantal keer dat en de locaties waar de hond een prooi heeft aangewezen tijdens de jacht.

Statistieken en sporen van de hond herstellen

Voor een nieuwe jacht wilt u de vorige statistieken en sporen van de hond wellicht wissen.

- 1 Selecteer **Hondenlijst**.
- 2 Selecteer een hond.
- 3 Selecteer **Toon info > Herstel > Ja**.

De lengte van het spoor van de hond wijzigen

U kunt de lengte van de sporen van de hond op de kaart aanpassen. Door minder sporen op de kaart weer te geven maakt u de kaart overzichtelijker. Aanpassing van de lengte van het spoor heeft geen invloed op de in het interne geheugen opgeslagen sporen.

- 1 Selecteer **Stel in > Honden > Lengte hondenspoor op kaart**.
- 2 Selecteer een optie om meer of minder sporen op de kaart weer te geven.

De naam van een hond wijzigen

1 Selecteer **DOG > ENTER**.
De hondinformatie wordt weergegeven.

- 2 Selecteer het naamveld.
Het schermtoetsenbord verschijnt (*Werken met het schermtoetsenbord, pagina 2*).
- 3 Voer de naam van de hond in.

De kleur van het spoor van de hond wijzigen

U kunt de kleur van het spoor van de hond wijzigen. Het is handig als de kleur van het spoor, zo mogelijk, overeenkomt met de kleur van de halsband.

- 1 Selecteer **Hondenlijst**.
- 2 Selecteer een hond.
- 3 Selecteer **Toon info**.
- 4 Selecteer het gekleurde vierkantje naast de naam van de hond.
- 5 Selecteer een kleur.

¹ Het statuspictogram Onbekend geeft aan dat de halsband geen satelliet signaal heeft opgevangen en dat het handheld-toestel de locatie van de hond niet kan bepalen.

Het type hond wijzigen

Voordat u het type hond kunt wijzigen, moet u het halsbandtoestel inschakelen en binnen 3 m (10 ft.) afstand van het handheld-toestel brengen.

U kunt een type hond toewijzen zodat de juiste symbolen voor de hondenstatus worden weergegeven.

- 1 Selecteer **DOG > ENTER > MENU**.
- 2 Selecteer **Wijzig type hond**.
- 3 Selecteer een type.

Hondwaarschuwingen instellen

U kunt instellen hoe het handheld-toestel u waarschuwt bij bepaalde acties van de hond.

- 1 Selecteer **Stel in > Honden > Hondwaarschuwingen**.
- 2 Selecteer een actie.
- 3 Selecteer de methode die het toestel gebruikt om u op deze actie te wijzen.
- 4 Herhaal zo nodig de stappen 2 en 3.

Een hond verwijderen

- 1 Selecteer **Hondenlijst**.
- 2 Selecteer een hond.
- 3 Selecteer **Wis**.

Een halsbandtoestel koppelen met het Atemos toestel

Voordat u toestellen kunt koppelen met het handheld-toestel, moet het handheld-toestel zo dicht in de buurt zijn dat het halsbandtoestel kan worden aangeraakt.

Het handheld-toestel kan maximaal 20 honden met halsbandtoestellen volgen. Als u extra halsbandtoestellen aanschaft, kunt u deze koppelen aan het handheld-toestel.

- 1 Selecteer **DOG**.
- 2 Selecteer **Voeg hond toe**.
- 3 Schakel het halsbandtoestel uit.
- 4 Volg de instructies op het scherm.

Een nieuwe hond wordt standaard "Hond" genoemd en krijgt een willekeurig id-nummer toegewezen.

Er wordt mogelijk een foutbericht weergegeven als het id-nummer hetzelfde is als het nummer van een andere hond.

Nadat de koppeling is voltooid, kunt u het halsbandtoestel toevoegen aan nog meer handheld-toestellen met behulp van de volgcode of bedieningscode.

Een hond toevoegen met behulp van de volg- en bedieningscodes

OPMERKING: Deze functie is afhankelijk van het type halsbandtoestel en de beschikbaarheid van de functie in uw gebied.

Voordat u een hond kunt toevoegen met behulp van de volg- en trainingscodes, moet de eigenaar van de hond de volg- en trainingscodes opzoeken (*Het id-nummer en de volg- en trainingscodes van uw hond opzoeken*, pagina 4) en aan u doorgeven.

U kunt volg- en bedieningscodes gebruiken om uw handheld-toestel toestemming te geven om gegevens uit te wisselen met uw halsbandtoestel. Als u niet in de buurt van de hond bent die u wilt toevoegen of niet de koppelmodus kunt inschakelen op de halsband, kunt u de hond toevoegen met behulp van de volg- en bedieningscodes.

- 1 Selecteer **DOG > Voeg hond toe**.
- 2 Als wordt gevraagd of u in de buurt van de halsband bent, selecteert u **Nee**.

3 Als wordt gevraagd of u de volg- en bedieningscodes kent, selecteert u **Ja**.

4 Voer de volg- of trainingscode voor de halsband in en selecteer **OK**.

Met de volgcode kunt u de hond volgen. Met de bedieningscode kunt u zowel de hond volgen als de halsbandinstellingen openen.

5 Voer de naam van de hond in en selecteer **OK > OK**.

Het id-nummer en de volg- en trainingscodes van uw hond opzoeken

U kunt de volgcode van uw hond delen, zodat iemand anders uw hond kan volgen. Daarnaast kunt u de trainingscode van uw hond delen, zodat anderen uw hond kunnen volgen en toegang hebben tot de halsbandinstellingen.

- 1 Selecteer **Hondenlijst**.
- 2 Selecteer een hond.
- 3 Selecteer **Toon info**.

Een hond-ID handmatig toewijzen

Voordat u een hond-id handmatig kunt toewijzen, moet u het halsbandtoestel inschakelen en binnen 3 m (10 ft.) van het handheld-toestel brengen. U dient een nieuw id-nummer aan de hond toe te wijzen.

- 1 Selecteer **DOG**.
- 2 Selecteer een hond.
- 3 Selecteer **Toon info > MENU > Wijzig id**.
- 4 Selecteer een ID die nog niet is toegewezen en geen conflicten geeft.

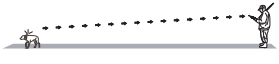
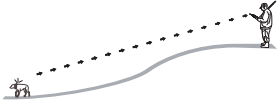
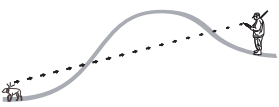
De bijwerkfrequentie wijzigen

U kunt een langer interval selecteren voor de bijwerkfrequentie om energie te besparen. De bijwerkfrequenties van 30 seconden en 2 minuten vergroten de gebruiksduur van de batterij, maar leggen minder gedetailleerde hondensporen en statistieken vast.

- 1 Breng het handheld-toestel binnen een paar meter afstand van het halsbandtoestel.
- 2 Selecteer **DOG**.
- 3 Selecteer een hond.
- 4 Selecteer **Toon info > MENU > Wijzig bijwerkfrequentie**.
- 5 Selecteer een bijwerkfrequentie.

Communicatie met de halsband

Zorg er voor het beste signaal voor dat er zich tussen uw handheld-toestel en de halsband geen obstakels bevinden. Voor de beste communicatieverbinding moet u op een hoog punt staan (zoals op een heuvel).

Best	
Goed	
Slecht	

Volgen met BaseCamp™ BaseStation

Voordat u uw honden en contactpersonen kunt volgen met BaseCamp, moet u BaseCamp downloaden op uw computer (www.garmin.com/basecamp).

De functie BaseStation van BaseCamp biedt u de mogelijkheid uw honden en contactpersonen in real-time te volgen op een computer. Raadpleeg voor meer informatie over het gebruik van BaseCamp het Help-bestand in de toepassing.

- 1 Selecteer **Stel in > Systeem > BaseCamp Basestation > Op verzoek**.
- 2 Open BaseCamp.
- 3 Volg de instructies op het scherm.

Contactpersonen volgen

U kunt andere jagers volgen, zodat u steeds weet waar ze zijn. Eén Atemos 50 handheld-toestel kan tot 20 toestellen volgen, waaronder compatibele halsbandtoestellen en handheld-toestellen.

OPMERKING: U kunt alleen Atemos 100 handheld-toestellen volgen op uw Atemos 50 handheld-toestel.

Een contactpersoon toevoegen via MURS/VHF

Voordat u een contactpersoon kunt toevoegen via MURS/VHF, dient u in de buurt te zijn van die contactpersoon.

U kunt medejagers toevoegen aan uw handheld-toestel, zodat u ze kunt volgen op de kaart (*Een contactpersoon volgen, pagina 5*).

- 1 Selecteer op uw handheld-toestel **MENU > Extra > Contactpersonen > Voeg toe**.
- 2 Breng de beide handheld-toestellen in de buurt van elkaar en selecteer **Ja** op uw handheld-toestel.
- 3 Selecteer op het handheld-toestel van de contactpersoon **Contactpersonen > Koppel**.
- 4 Voer op uw handheld-toestel de naam van de contactpersoon in en selecteer **OK > OK**.

De contactpersoon wordt toegevoegd aan uw handheld-toestel.

Een contactpersoon toevoegen met een contact-id

Als u niet in de buurt bent van de jager die u wilt toevoegen, kunt u de jager toevoegen via zijn contact-id.

- 1 Selecteer op uw handheld-toestel **Extra > Contactpersonen > Voeg toe**.
- 2 Als wordt gevraagd of u in de buurt van het andere handheld-toestel bent, selecteert u **Nee**.
- 3 Als wordt gevraagd of u de contact-id kent, selecteert u **Ja**.
- 4 Selecteer de contact-id voor de contactpersoon die u toevoegt.
- 5 Voer de naam van de contactpersoon in en selecteer **OK > OK**.

De contactpersoon wordt toegevoegd aan uw handheld-toestel.

Een contactpersoon volgen

U kunt met behulp van de kaart de locaties van contactpersonen volgen.

Selecteer **MAP**.

Een contact-id bijwerken

Als een contactpersoon zijn contact-id heeft gewijzigd, kunt u de contact-id snel bijwerken in uw handheld-toestel.

- 1 Selecteer **Extra > Contactpersonen**.
- 2 Selecteer de persoon.
- 3 Selecteer **Toon info**.
- 4 Selecteer **MENU > Wijzig id**.

- 5 Selecteer de contact-id die overeenkomt met de nieuwe contact-id van de contactpersoon.

Via-punten, routes en sporen

Via-punten

Via-punten zijn locaties die u vastlegt en in het toestel opslaat.

De locatie van uw voertuig markeren

U kunt de locatie van uw voertuig markeren, zodat u na de jachtpartij terug kunt navigeren naar uw voertuig.

- 1 Selecteer in het hoofdmenu **MARK**.
- 2 Volg de instructies op het scherm.

Uw huidige locatie markeren

- 1 Selecteer **MARK**.
- 2 Selecteer een optie:
 - Selecteer **Nieuw**.
 - Selecteer een standaardlocatienaam, zoals **Vrachtwagen of Kamp**.
- 3 Selecteer **Sla op**.

Een groep vogels markeren

U kunt de locatie van een groep vogels markeren en het geschatte aantal vogels dat u hebt opgejaagd en/of meegenomen invoeren.

- 1 Selecteer **MARK**.
- 2 Selecteer **Groep vogels**.
- 3 Voer het aantal opgejaagde vogels in.
- 4 Voer het aantal meegenomen vogels in.
- 5 Selecteer **OK**.

Een via-punt markeren met behulp van de kaart

- 1 Selecteer **MAP**.
- 2 Selecteer een locatie op de kaart.
- 3 Selecteer **ENTER > MENU > Sla op als via-punt**.

Naar een via-punt navigeren

- 1 Selecteer in het hoofdmenu **Extra > Waarheen? > Via-punten**.
- 2 Selecteer een via-punt.
- 3 Selecteer **Ga**.

Een via-punt bewerken

Voordat u een via-punt kunt bewerken, moet u er eerst een maken.

- 1 Selecteer in het hoofdmenu **Extra > Via-puntbeheer**.
- 2 Selecteer een via-punt.
- 3 Selecteer een item om te bewerken, bijvoorbeeld de naam.
- 4 Voer de nieuwe informatie in.

Een via-punt op de kaart verplaatsen

- 1 Selecteer in het hoofdmenu **Extra > Via-puntbeheer**.
- 2 Selecteer een via-punt.
- 3 Selecteer **MENU > Verplaats via-punt**.
- 4 Selecteer een locatie op de kaart.
- 5 Selecteer **ENTER**.

Een via-punt verplaatsen naar uw huidige locatie

U kunt de locatie van een via-punt wijzigen. Als u bijvoorbeeld uw voertuig verplaatst, kunt u de locatie wijzigen in uw huidige locatie.

- 1 Selecteer **Extra > Via-puntbeheer**.
- 2 Selecteer een via-punt.

3 Selecteer **MENU > Herplaats hier**.

De locatie van het via-punt wordt gewijzigd in uw huidige locatie.

De nauwkeurigheid van een via-punt-locatie verbeteren

U kunt de locatie van een via-punt verfijnen voor een nauwkeurigere weergave. Bij het middelen voert het toestel verschillende metingen op dezelfde locatie uit en gebruikt de gemiddelde waarde voor een nauwkeurigere meting.

1 Selecteer **Extra > Via-puntbeheer**.

2 Selecteer een via-punt.

3 Selecteer **MENU > Gemiddelde locatie**.

4 Ga naar de locatie van het via-punt.

5 Selecteer **Start**.

6 Volg de instructies op het scherm.

7 Als de statusbalk Betrouwbaarheid van meting op 100% staat, selecteer dan **Sla op**.

Voor de beste resultaten kunt u 4 tot 8 metingen voor een via-punt verzamelen. Wacht minimaal 90 minuten tussen de metingen.

Een via-punt projecteren

U kunt een nieuwe locatie maken door de afstand en peiling te projecteren vanaf een gemarkeerde locatie naar een nieuwe locatie.

1 Selecteer in het hoofdmenu **Extra > Via-puntbeheer**.

2 Selecteer een via-punt.

3 Selecteer **MENU > Projecteer via-punt**.

4 Volg de instructies op het scherm.

5 Selecteer een optie:

- Selecteer **Sla op** om de via-puntinformatie op te slaan.
- Selecteer **Sla op en wijzig** om de via-puntinformatie op te slaan en te bewerken.

Een via-punt verwijderen

1 Selecteer in het hoofdmenu **Extra > Via-puntbeheer**.

2 Selecteer een via-punt.

3 Selecteer **MENU > Wis > Ja**.

Routes

Een route bestaat uit een serie via-punten of locaties die u naar uw bestemming leidt.

Een route maken

1 Selecteer **Extra > Routeplanner > Maak route > Selecteer 1e punt**.

2 Selecteer een categorie.

3 Selecteer het eerste punt op de route.

4 Selecteer **Gebruik > Selecteer volgend punt**.

5 Selecteer een punt.

6 Herhaal stap 3 tot en met 5 om alle punten toe te voegen in de route.

Een opgeslagen route navigeren

1 Selecteer **Extra > Routeplanner**.

2 Selecteer een route.

3 Selecteer **Bekijk kaart > Ga**.

4 Navigeer met behulp van het kompas (*Navigeren met de peilingwijzer, pagina 7*) of de kaart (*Kaart, pagina 7*).

Een route bewerken

1 Selecteer **Extra > Routeplanner**.

2 Selecteer een route.

3 Selecteer **Wijzig route**.

4 Selecteer een punt.

5 Selecteer een optie:

- Selecteer **Herzie** om het punt op de kaart weer te geven.
- Selecteer **Omhoog** of **Omlaag** als u de volgorde van de punten in de route wilt wijzigen.
- Selecteer **Invoegen** als u een punt aan de route wilt toevoegen.
Het nieuwe punt wordt ingevoegd vóór het geselecteerde punt.
- Selecteer **Wis** als u het punt uit de route wilt verwijderen.

De actieve route weergeven

1 Selecteer **Extra > Actieve route**.

2 Selecteer een punt in de route om meer details weer te geven.

Een route omkeren

1 Selecteer **Extra > Routeplanner**.

2 Selecteer een route.

3 Selecteer **Keer route om**.

Een route verwijderen

1 Selecteer **Extra > Routeplanner**.

2 Selecteer een route.

3 Selecteer **Wis route > Ja**.

Alle routes verwijderen

1 Selecteer in het hoofdmenu **Extra > Routeplanner**.

2 Selecteer **MENU > Wis alles > Ja**.

Sporen

Een spoor is een registratie van uw route. Het spoorlog bevat informatie over de punten langs de vastgelegde route, inclusief de tijd, de locatie en de hoogtegegevens voor ieder punt.

Spoorlogs vastleggen

1 Selecteer in het hoofdmenu **Stel in > Sporen > Spoorlog**.

2 Selecteer **Opnemen, niet tonen** of **Opnemen, tonen**.

Als u **Opnemen, tonen** selecteert, geeft een lijn op de kaart uw spoor weer.

3 Selecteer **Opnamemethode**.

4 Selecteer een optie:

- Als u de sporen automatisch en optimaal wilt laten vastleggen, met variabele intervallen, selecteert u **Auto**.
- Als u de sporen op basis van een opgegeven afstand wilt vastleggen, selecteert u **Afstand**.
- Als u de sporen op basis van een opgegeven tijd wilt vastleggen, selecteert u **Tijd**.

5 Selecteer **Interval**.

6 Voer een van onderstaande handelingen uit:

- Als u **Auto** hebt geselecteerd als **Opnamemethode**, selecteert u een optie om sporen vaker of minder vaak vast te leggen.

OPMERKING: De optie **Vaakst** geeft de meest gedetailleerde sporen weer, maar neemt de meeste geheugenruimte in het toestel in beslag.

- Als u **Afstand** of **Tijd** hebt geselecteerd als **Opnamemethode**, voert u een waarde in.

Het spoorlog wordt gemaakt terwijl u onderweg bent en het toestel is ingeschakeld.

De hoogtografiek van een spoor weergeven

1 Selecteer **Extra > Sporenbeheer**.

- 2 Selecteer een spoor.
- 3 Selecteer **Hoogteprofiel**.

Details van het spoor bekijken

- 1 Selecteer **Extra > Sporenbeheer**.
- 2 Selecteer een spoor.
- 3 Selecteer **Bekijk kaart**.
Het begin en het eind van het spoor worden met een vlag aangegeven.
- 4 Selecteer de informatiebalk boven in het scherm.
Er verschijnt informatie over het spoor.

Het huidige spoor opslaan

- 1 Selecteer **Extra > Sporenbeheer**.
- 2 Selecteer een spoor.
- 3 Selecteer een optie:
 - Als u het hele spoor wilt opslaan, selecteert u **Sla spoor op**.
 - Als u een gedeelte van het spoor wilt opslaan, selecteert u **Sla deel op** en vervolgens het gedeelte dat u wilt opslaan.

Een locatie in een opgeslagen spoor markeren

- 1 Selecteer in het hoofdmenu **Extra > Sporenbeheer**.
- 2 Selecteer een spoor.
- 3 Selecteer **Bekijk kaart**.
- 4 Selecteer een locatie in het spoor.
- 5 Selecteer **MARK > Nieuw**.
- 6 Bewerk de locatiegegevens (optioneel).

Navigeren naar het begin van een spoor

U kunt terug navigeren naar het begin van een spoor. Dit kan handig zijn als u de weg naar een kamp of het begin van een wandelroute wilt terugvinden.

- 1 Selecteer **Extra > Sporenbeheer > Huidig spoor > Bekijk kaart**.
- 2 Selecteer **TracBack**.
De kaartpagina wordt geopend en uw route wordt gemarkeerd met een magenta lijn.
- 3 Navigeer met de kaart (*Kaart, pagina 7*) of het kompas (*Navigeren met de peilingwijzer, pagina 7*).

Een spoor handmatig archiveren

U kunt opgeslagen sporen archiveren om geheugenruimte vrij te maken.

- 1 Selecteer **Extra > Sporenbeheer**.
- 2 Selecteer een spoor.
- 3 Selecteer **Archiveer**.

Sporen automatisch archiveren

- 1 Selecteer **Stel in > Sporen > AutoArchiveren**.
- 2 Selecteer een optie.

Navigatie

U kunt via routes en sporen navigeren naar een waypoint, geocache, foto of iedere opgeslagen locatie op het toestel. Voor de navigatie kunt u gebruikmaken van de kaart of het kompas.

Kaart

▲ geeft uw positie op de kaart aan. Terwijl u zich verplaatst, verplaatst het pictogram zich ook en laat het een spoorlog (een spoor) achter. Via-puntnamen en -symbolen worden weergegeven op de kaart. Als u naar een bestemming navigeert, wordt de route met een paarse lijn op de kaart gemarkeerd.

Wanneer de kaartoriëntatie Koers boven is, lijken objecten rond uw huidige positie te draaien. Terwijl u zich verplaatst, draait de hele kaart in de richting waarin u zich beweegt. U kunt de objecten stabiliseren door de oriëntatie in te stellen op Noord boven (*Kaartinstellingen, pagina 10*).

Om de kaart te openen, selecteert u MAP.

Gegevensvelden op de kaart inschakelen

- 1 Selecteer **MAP > MENU > Stel kaart in > Gegevensvelden**.
- 2 Selecteer een optie.

Kompas

Het handheld-toestel is voorzien van een kompas met kantelcompensatie en 3 assen. Voor de navigatie kunt u gebruikmaken van een peiling- of koerswijzer.

Het kompas kalibreren

OPMERKING: Het elektronische kompas moet buitenshuis worden gekalibreerd. Zorg dat u zich niet in de buurt van objecten bevindt die invloed op magnetische velden hebben, zoals auto's, gebouwen en elektriciteitskabels.

Het toestel is voorzien van een elektronisch kompas met drie assen. Kalibreer het kompas nadat u lange afstanden hebt afgelegd, als u de batterijen hebt vervangen of in geval van temperatuurschommelingen.

- 1 Selecteer **DOG > MENU**.
- 2 Selecteer **Kalibreer kompas > Start**.
- 3 Volg de instructies op het scherm.

Navigeren met de peilingwijzer

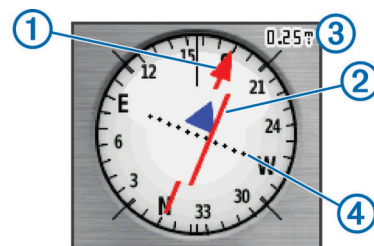
Tijdens het navigeren naar een bestemming wijst ▲ naar uw bestemming, ongeacht in welke richting u zich verplaatst.

- 1 Selecteer terwijl u naar een bestemming navigeert **Extra > Kompas**.
- 2 Blijf draaien tot ▲ naar de bovenkant van het kompas wijst en volg die richting om naar uw bestemming te gaan.

Koerswijzer

De koerswijzer is vooral handig bij navigatie op het water of op open plekken zonder grote obstakels. De koerswijzer kan u ook helpen gevaren nabij de koers, zoals ondiepten of rotsen onder water te vermijden.

Om de koerswijzer in te schakelen, selecteert u vanuit het kompas **MENU > Stel voorliggende koers in > Ga naar lijn/wijzer**.



De koerswijzer ① geeft uw relatie aan tot de koerslijn die naar uw bestemming leidt. De koersafwijkingindicator (CDI) ② geeft de afwijking (links of rechts) ten opzichte van de koers weer. De schaal ③ heeft betrekking op de afstand tussen de punten ④ op de koersafwijkingindicator, die de afwijking ten opzichte van de koers weergeeft.

Menu Zoeken

U kunt het zoekmenu gebruiken om te zoeken naar via-punten, steden en coördinaten. U kunt foto's, sporen en geocaches downloaden en daar naartoe navigeren. Er verschijnen extra zoekcategorieën als u compatibele optionele detailkaarten hebt

geladen op het toestel. Als u een categorie opent, bevat de lijst items nabij uw huidige locatie of nabij de kaartwijzer.

Een via-punt op naam zoeken

- 1 Selecteer in het hoofdmenu **Extra > Waarheen? > Via-punten > MENU > Spelzoeken**.
- 2 Voer de naam in.
Zoekresultaten worden weergegeven terwijl u de tekens van de naam typt.
- 3 Selecteer het via-punt.

Een via-punt in de buurt van een ander via-punt zoeken

- 1 Selecteer in het hoofdmenu **Extra > Via-puntbeheer**.
- 2 Selecteer een via-punt.
- 3 Selecteer **MENU > Zoek nabij hier**.
- 4 Selecteer een categorie.

Op de lijst staan via-punten in de buurt van het oorspronkelijke via-punt.

Navigeren met Peil en ga

U kunt het toestel op een object in de verte richten, de richting vergrendelen en vervolgens naar het object navigeren.

- 1 Selecteer **Extra > Peil en ga**
- 2 Richt het toestel op een object.
- 3 Selecteer **Zet richting vast > Stel koers in**.
- 4 Navigeer met behulp van het kompas (*Navigeren met de peilingwijzer, pagina 7*) of de kaart (*Kaart, pagina 7*).

De hoogtegrafiek weergeven

Standaard geeft de hoogtegrafiek de hoogte weer in relatie tot de verstreken tijd. U kunt de grafiek wijzigen (*Het plotype wijzigen, pagina 8*) en de gegevensvelden aanpassen (*De gegevensvelden aanpassen, pagina 10*).

Selecteer **Extra > Hoogteprofiel**.

De barometrische hoogtemeter kalibreren

U kunt de barometrische hoogtemeter handmatig kalibreren als de juiste hoogte of barometerdruk u bekend is.

- 1 Ga naar de locatie waarvan de hoogte of de barometerdruk u bekend is.
- 2 Selecteer **Extra > Hoogteprofiel > MENU > Kalibreer hoogtemeter**.
- 3 Volg de instructies op het scherm.

Navigeren naar een punt in de hoogtegrafiek

- 1 Selecteer **Extra > Hoogteprofiel**.
- 2 Selecteer een punt in de grafiek.
Details over de hoogte worden linksboven in de hoogtegrafiek weergegeven.
- 3 Selecteer **MENU > Bekijk kaart**.
- 4 Selecteer de informatiebalk boven in het scherm.
- 5 Selecteer **Ga**.
- 6 Navigeer met behulp van het kompas (*Navigeren met de peilingwijzer, pagina 7*) of de kaart (*Kaart, pagina 7*).

Het plotype wijzigen

U kunt de hoogtegrafiek zodanig instellen dat de luchtdruk en de hoogte worden weergegeven, afgemeten tegen de tijd of de afstand.

- 1 Selecteer **Extra > Hoogteprofiel > MENU > Wijzig plotype**.
- 2 Selecteer een optie.

Tripcomputer

De tripcomputer geeft uw huidige snelheid, de gemiddelde snelheid, de hoogste snelheid, de tripteller en andere

statistische gegevens weer. U kunt de indeling van de tripcomputer, het dashboard en de gegevensvelden aanpassen. (*De gegevensvelden aanpassen, pagina 10*).

Als u de tripcomputer wilt openen, selecteert u **Extra > Tripcomputer**.

De tripcomputer herstellen

Als u nauwkeurige reisinformatie wilt hebben, kunt u de reisinformatie opnieuw instellen voordat u een reis begint.

- 1 Selecteer **Extra > Tripcomputer**.
- 2 Selecteer **MENU > Herstel > Herstel reisgegevens**.

Toepassingen

Een nabijheidswaarschuwing instellen

Nabijheidswaarschuwingen waarschuwen u als u of uw honden zich binnen het opgegeven bereik van een bepaalde locatie bevinden. Als u binnen de opgegeven straal komt, wordt een geluidssignaal gegeven.

- 1 Selecteer **Extra > Gevarenczones**.
- 2 Selecteer **Alarm maken**.
- 3 Selecteer een categorie.
- 4 Selecteer een locatie.
- 5 Selecteer **Gebruik**.
- 6 Voer een radius in.

Wanneer u het gevarenczonegebied betreedt, klinkt er een signaal.

De oppervlakte van een gebied berekenen

- 1 Selecteer **Extra > Oppervlakteberekening > Start**.
- 2 Loop rond het gebied waarvan u de oppervlakte wilt berekenen.
- 3 Als u klaar bent, selecteert u **Bereken**.

De agenda en almanakgegevens weergeven

U kunt activiteiten op het toestel, zoals wanneer via-punten zijn opgeslagen, en almanakgegevens over de zon en de maan en de beste tijden voor jagen en vissen weergeven.

- 1 Selecteer **Extra**.
- 2 Selecteer een optie:
 - Selecteer **Agenda** als u de toestelactiviteit voor bepaalde dagen wilt weergeven.
 - Selecteer **Zon en maan** als u gegevens over de opkomst en ondergang van de zon en de maan wilt weergeven.
 - Selecteer **Jagen en vissen** als u de beste tijden voor jagen en vissen wilt weergeven.
- 3 Selecteer, indien gewenst, ◀ of ▶ om een andere dag weer te geven.

Een alarm instellen

- 1 Selecteer **Extra > Wekker**.
- 2 Voer de tijd in.
- 3 Selecteer **Zet alarm aan**.
- 4 Selecteer een optie.

Het alarmsignaal klinkt op de opgegeven tijd. Als het toestel op dat moment uit staat, wordt het ingeschakeld en klinkt het alarm.

Geocaches

Geocaching is een schatzoekactiviteit waarbij spelers caches verbergen of zoeken aan de hand van aanwijzingen en GPS-coördinaten.

Geocaches downloaden via een computer

U kunt geocaches handmatig op uw toestel laden via een computer (*Het handheld-toestel aansluiten op een computer, pagina 13*). U kunt de geocachebestanden in een GPX-bestand plaatsen en importeren naar de GPX-map op het toestel. Met een premium abonnement op geocaching.com kunt u de "pocket query" functie gebruiken om een grote groep geocaches op uw toestel te laden als een enkel GPX-bestand.

- 1 Sluit het toestel met een USB-kabel aan op uw computer.
- 2 Ga naar www.geocaching.com/play.
- 3 Maak, indien nodig, een account.
- 4 Meld u aan.
- 5 Volg de instructies op geocaching.com om geocaches te zoeken en naar uw toestel te downloaden.

Een geocache zoeken

Voordat u naar een geocache kunt navigeren, moet u een of meer geocaches op het toestel hebben geladen.

- 1 Selecteer in het hoofdmenu **Extra > Geocaches**.
- 2 Selecteer een geocache.
- 3 Selecteer **Ga**.

Wanneer een geocache wordt gevonden, wordt de cache door het handheld-toestel als gevonden gemarkeerd, wordt een aantekening in de agenda gemaakt, en wordt de dichtstbijzijnde cache weergegeven.

De lijst met geocaches filteren

U kunt de lijst met geocaches filteren op basis van verschillende factoren, bijvoorbeeld de moeilijkheidsgraad.

- 1 Selecteer in het hoofdmenu **Extra > Waarheen? > Geocaches > MENU > Filter toepassen > Snelfilter**.
- 2 Selecteer de items die u wilt filteren.
- 3 Selecteer **Zoek**.

Uw eigen geocachefilters bewerken

- 1 Selecteer **Stel in > Geocaches > Filter instellen**.
- 2 Selecteer een filter.
- 3 Selecteer een item dat u wilt bewerken.

Een geocachefilter maken en opslaan

U kunt uw eigen filters voor geocaches maken op basis van specifieke factoren. Nadat u het filter hebt gemaakt, kunt u dat op de lijst met geocaches toepassen.

- 1 Selecteer **Stel in > Geocaches > Filter instellen > Filter maken**.
- 2 Selecteer de items die u wilt filteren.
- 3 Selecteer een optie:
 - Selecteer **Zoek** om het filter toe te passen op de lijst met geocaches.
 - Selecteer **BACK** om het filter op te slaan. Als u het filter opslaat, wordt er automatisch een naam aan het filter toegekend. Via de lijst met geocaches hebt u toegang tot uw eigen filters.

chirp™

Een chirp is een klein Garmin® accessoire dat wordt geprogrammeerd en in een geocache wordt achtergelaten. U kunt uw toestel gebruiken om een chirp te vinden in een geocache. Raadpleeg voor meer informatie over de chirp de *chirp gebruikershandleiding* op www.garmin.com.

Zoeken naar chirp inschakelen

- 1 Selecteer **Stel in > Geocaches**.
- 2 Selecteer **chirp zoeken > Aan**.

Een geocache met een chirp zoeken

- 1 Selecteer in het hoofdmenu **Extra > Waarheen? > Geocaches > MENU > Toon chirp-details > Ga**.
- 2 Begin met navigeren naar een geocache.

Als u zich binnen een afstand van 10 m (33 ft.) van een geocache met een chirp toestel bevindt, worden de gegevens van het chirp toestel weergegeven.
- 3 Selecteer indien beschikbaar **Ga** om naar de volgende fase van de geocache te navigeren.

De stopwatch openen

Selecteer **Extra > Stopwatch**.

Satellietpagina

Op de satellietpagina wordt de volgende informatie weergegeven: uw huidige locatie, de GPS-nauwkeurigheid, de satellietlocaties en de signaalsterkte.

De satellietweergave wijzigen

In de standaard satellietweergaven bevindt het noorden zich boven aan het scherm. U kunt de satellietweergave zo wijzigen dat de richting van uw huidige spoor aan de bovenkant van het scherm wordt weergegeven.

- 1 Selecteer **Extra > Satelliet**.
- 2 Selecteer **MENU > Koers boven**.

GPS uitschakelen

- 1 Selecteer **Extra > Satelliet**.
- 2 Selecteer **MENU > Gebruik met GPS uit**.

Een locatie simuleren

Voordat u een locatie kunt simuleren, moet GPS zijn uitgeschakeld.

- 1 Selecteer **Extra > Satelliet**.
- 2 Selecteer **MENU > Stel locatie op kaart in**.
- 3 Selecteer een locatie.
- 4 Selecteer **Gebruik**.

Verzenden van hondengegevens uitschakelen

Het handheld-toestel verzendt standaard de hondengegevens naar compatibele toestellen. U kunt voorkomen dat andere compatibele toestellen uw gegevens kunnen zien door de gegevensverzending uit te schakelen. Raadpleeg de handleiding van het compatibele toestel voor meer informatie.

Selecteer **Stel in > Honden > Zend hondgegevens uit > Uit**.

Reddingsmodus inschakelen

Voordat u de reddingsmodus kunt inschakelen, moet u het halsbandtoestel inschakelen en binnen 3 m (10 ft.) van het handheld-toestel brengen.

Als u bang bent dat uw hond zoekraakt en dat de batterij oprakt, kunt u de reddingsmodus inschakelen. De reddingsmodus verlengt de levensduur van de batterij in het halsbandtoestel, zodat u meer tijd hebt om de hond te vinden. U kunt de levensduur van de batterij verlengen door een batterijbesparende modus met laag energieverbruik in te schakelen via uw handheld-toestel. Dit verlaagt de frequentie waarmee het halsbandtoestel de positie van de hond doorgeeft aan het handheld-toestel.

- 1 Selecteer een hond op de hondenvolgpagina.

De pagina met hondinformatie verschijnt.
- 2 Selecteer **MENU > Reddingsmodus**.

- 3 Wacht totdat het bevestigingsbericht verschijnt voordat u uw hond loslaat.

VIRB® afstandsbediening

Met de VIRB afstandsbediening kunt u uw VIRB actiecamera op afstand bedienen met uw toestel. Ga naar www.garmin.com/VIRB om een VIRB actiecamera te kopen.

Uw toestel aanpassen

Het hoofdmenu aanpassen

U kunt items verplaatsen in, toevoegen aan en verwijderen uit het hoofdmenu.

- 1 Selecteer **MENU > Wijzig volgorde items** in het hoofdmenu.
- 2 Selecteer een menu-item.
- 3 Selecteer een optie:
 - Selecteer **Verplaatsen** om de plaatsing van het item in de lijst te wijzigen.
 - Selecteer **Invoegen** als u een nieuw item wilt toevoegen aan de lijst.
 - Selecteer **Wis** als u een item wilt verwijderen uit de lijst.

De gegevensvelden aanpassen

Voordat u de gegevensvelden op de kaart kunt aanpassen, moeten ze worden ingeschakeld (*Gegevensvelden op de kaart inschakelen, pagina 7*).

U kunt de gegevensvelden en dashboards op de kaart, het kompas, de hoogtegrafiek en de tripcomputer aanpassen.

- 1 Open de pagina waarvan u de gegevensvelden wilt wijzigen.
- 2 Selecteer **MENU > Wijzig gegevensvelden**.
- 3 Selecteer een gegevensveld dat u wilt aanpassen.
- 4 Selecteer het nieuwe gegevensveld.
Zie voor beschrijvingen van gegevensvelden *Gegevensvelden, pagina 16*.

Profielen

Een profiel is een verzameling instellingen waarmee u het gebruiksgemak van het toestel kunt optimaliseren. Voor bijvoorbeeld jagen zijn de instellingen en weergaven anders dan wanneer u het toestel gebruikt voor geocaching.

Profielen zijn gekoppeld aan de activiteitenschermen, inclusief het startscherm.

Als u een profiel gebruikt en u instellingen zoals gegevensvelden of maateenheden wijzigt, worden de wijzigingen automatisch in het profiel opgeslagen.

Een aangepast profiel maken

U kunt uw instellingen en de gegevensvelden voor een bepaalde activiteit of route aanpassen.

- 1 Selecteer **Extra > Profielwijziging** in het hoofdmenu.
- 2 Selecteer **MENU > Stel profielen in > Profiel maken > OK**.
- 3 Pas de instellingen naar wens aan.
- 4 Pas de gegevensvelden naar wens aan.

Als u wijzigingen aanbrengt in de instellingen, dashboards en gegevensvelden, worden deze automatisch opgeslagen in het actieve profiel.

De naam van een profiel wijzigen

- 1 Selecteer in het hoofdmenu **Extra > Profielwijziging > MENU > Stel profielen in**.
- 2 Selecteer een profiel.
- 3 Selecteer **Wijzig naam**.
- 4 Typ de nieuwe naam.

Een profiel verwijderen

- 1 Selecteer in het hoofdmenu **Extra > Profielwijziging > MENU > Stel profielen in**.
- 2 Selecteer een profiel.
- 3 Selecteer **Wis**.

Systeeminstellingen

Selecteer **Stel in > Systeem**.

GPS: Stelt de GPS in op Normaal, WAAS/EGNOS (Wide Area Augmentation System/European Geostationary Navigation Overlay Service) of Demomodus (GPS uit). Ga voor meer informatie over WAAS naar www.garmin.com/aboutGPS/waas.html.

Taal: Hiermee kunt u de taal selecteren voor de tekst die op het toestel wordt weergegeven.

OPMERKING: Als u de teksttaal wijzigt, blijft de taal van de kaartgegevens, zoals straatnamen en plaatsen, of door de gebruiker ingevoerde gegevens, ongewijzigd.

Batterijsoort: Hiermee kunt u selecteren welk type AA-batterijen u gebruikt.

BaseCamp Basestation: Hiermee stelt u in hoe het toestel verbinding maakt met BaseCamp als het toestel is verbonden met de computer.

Hondinstellingen

Selecteer **Stel in > Honden**.

Lengte hondenspoor op kaart: Stelt de weergaveduur van het hondenspoor op de kaart in. Door de duur (lengte) van het spoor te verkorten, kunt u de kaart overzichtelijker maken.

Zoom in op honden: Zoomt automatisch in op de kaart om de locaties van alle honden en uw locatie weer te geven, tenzij u de kaart handmatig verschuift. Met deze functie kunt u uw honden snel terugvinden.

Zend hondgegevens uit: Verzendt automatisch hondengegevens naar compatibele toestellen (*Verzenden van hondengegevens uitschakelen, pagina 9*).

Hondwaarschuwingen: Hiermee stelt u in hoe u wordt gewaarschuwd bij bepaalde acties (*Hondwaarschuwingen instellen, pagina 4*).

Scherminstellingen

Selecteer **Stel in > Scherm**.

Verlichtingtijdsduur: Hiermee kunt u de tijd instellen voordat de schermverlichting uitgaat.

Batterijbesparing: Hiermee bespaart u batterijstroom en verlengt u de gebruiksduur van de batterij door het scherm uit te schakelen wanneer de schermverlichting uitgaat.

Schermafbeelding: Hiermee kunt u de afbeelding op het scherm van het toestel opslaan.

Kleuren: Hiermee wijzigt u de kleur van de schermachtergrond en selectiemarkering.

De toestelgeluiden instellen

U kunt de geluiden voor berichten, knoppen, waarschuwingen en alarmen instellen.

- 1 Selecteer **Stel in > Tonen**.
- 2 Selecteer het gewenste geluid voor ieder item.

Kaartinstellingen

Selecteer **Stel in > Kaart**.

Oriëntatie: Hiermee stelt u in hoe de kaart wordt weergegeven op de pagina. Noord boven geeft het noorden boven aan de pagina weer. Koers boven geeft een bovenaanzicht weer met uw huidige reisrichting naar de bovenkant van de pagina.

Automodus geeft een 3D-perspectief vanuit de auto weer met de reisrichting naar de bovenkant van de pagina.

Navigatieaanwijzingen: Hiermee stelt u in wanneer navigatieaanwijzingen op de kaart worden weergegeven.

Gegevensvelden: Hiermee kunt u de gegevensvelden en dashboards op de kaart, het kompas, het hoogteprofiel en de tripcomputer aanpassen.

Kaartinformatie: Hiermee kunt u de op het toestel geladen kaarten in- of uitschakelen.

Geavanceerde kaartinstellingen

Selecteer **Stel in > Kaart > Geavanceerde kaartinstellingen**.

Automatisch zoomen: Hiermee wordt automatisch het juiste zoomniveau geselecteerd voor optimaal gebruik van de kaart. Als u Uit selecteert, moet u handmatig in- en uitzoomen.

Zoomniveaus: Hiermee wordt het zoomniveau ingesteld waarin de items op de kaart worden weergegeven. De kaartitems worden niet weergegeven wanneer het zoomniveau van de kaart hoger is dan het geselecteerde niveau.

Tekstformaat: Hiermee stelt u de tekstgrootte voor kaartitems in.

Detail: Hiermee stelt u in hoeveel details op de kaart worden weergegeven. Door het weergeven van meer details is het mogelijk dat de kaart langzamer opnieuw wordt getekend.

Arcering: Geeft reliëfdetails weer op de kaart (indien beschikbaar) of schakelt arcering uit.

Spoorinstellingen

Selecteer **Stel in > Sporen**.

Spoorlog: Hiermee kunt u het vastleggen van sporen in- of uitschakelen.

Opnamemethode: Hiermee selecteert u een methode om sporen vast te leggen. Auto legt de sporen met variabele intervallen vast voor een optimaal resultaat.

Interval: Hiermee selecteert u een vastleginterval voor het spoorlog. Bij frequenter vastleggen van spoorpunten ontstaat er een gedetailleerder spoor, maar raakt het spoorlog ook sneller vol.

AutoArchiveren: Hiermee selecteert u een methode voor automatisch archiveren om uw sporen te organiseren. Sporen worden automatisch opgeslagen en gewist.

Kleur: Hiermee wijzigt u de kleur van het actieve spoor op de kaart.

De maateenheden wijzigen

U kunt de eenheden voor afstand, snelheid, hoogte, diepte, temperatuur en luchtdruk aanpassen.

- 1 Selecteer **Stel in > Eenheden**.
- 2 Selecteer een type maatsysteem.
- 3 Selecteer een maateenheid voor de instelling.

Tijdinstellingen

Selecteer **Stel in > Tijd**.

Tijdweergave: Hiermee stelt u de 12- of 24-uursklok in.

Tijdzone: Hiermee stelt u de tijdzone voor het toestel in. Automatisch stelt de tijdzone automatisch in op basis van uw GPS-positie.

Instellingen voor positieformaat

OPMERKING: Wijzig het positieformaat of kaartdatum-coördinaatsysteem alleen als u een kaart gebruikt die gebruikmaakt van een ander positieformaat.

Selecteer **Stel in > Positieweergave**.

Positieweergave: Hiermee stelt u het positieformaat voor de positiegegevens in.

Kaartdatum: Hiermee stelt u het coördinaatsysteem van de kaart in.

Kaartsferoïde: Hiermee geeft u het coördinaatsysteem weer dat door het toestel wordt gebruikt. Het standaardcoördinaatsysteem is WGS 84.

Koersinstellingen

U kunt de kompasinstellingen aanpassen.

Selecteer **Stel in > Koers**.

Scherm: Hiermee selecteert u het type koersweergave van het kompas.

Noordreferentie: Hiermee stelt u de noordreferentie van het kompas in.

Ga naar lijn/wijzer: Hiermee stelt u het gedrag van de wijzer op de kaart in. Peiling wijst in de richting van uw bestemming. Koers toont uw relatie tot de koerslijn die naar de bestemming leidt.

Kompas: Selecteer Auto om over te schakelen van een elektronisch kompas naar een GPS-kompas als u zich gedurende een bepaalde periode met grotere snelheid verplaatst.

Kalibreer kompas: Kalibreert het kompas (*Het kompas kalibreren, pagina 7*).

Hoogtemeterinstellingen

Selecteer **Stel in > Hoogtemeter**.

Automatische kalibratie: Voert automatisch een kalibratie uit telkens wanneer u het toestel inschakelt.

Barometermodus: Hiermee stelt u in hoe het toestel barometergegevens meet. Variabele hoogte meet de hoogteverschillen terwijl u onderweg bent. Vaste hoogte gaat ervan uit dat het toestel zich op een vaste hoogte bevindt, zodat de barometerdruk alleen verandert door de weersomstandigheden.

Luchtdruktrend: Hiermee stelt u in hoe het toestel drukgegevens vastlegt. Sla altijd op slaat alle luchtdrukgegevens op. Dit kan handig zijn als u let op weerfronten.

Profieltype: Hiermee stelt u het type gegevens in dat wordt opgenomen en in de grafiek wordt weergegeven. Hiermee worden hoogteverschillen vastgelegd gedurende een bepaalde tijd of over een bepaalde afstand, of plaatselijke luchtdrukverschillen over een bepaalde tijdsduur.

Kalibreer hoogtemeter: Hiermee kalibreert u de hoogtemeter.

Geocaching-instellingen

Selecteer **Stel in > Geocaches**.

Geocachelijst: Hiermee kunt u de lijst met geocaches weergeven op naam of code.

Gevonden geocaches: Hier kunt u het aantal gevonden geocaches wijzigen. Dit aantal wordt automatisch aangepast als u een gevonden geocache logt.

Filter instellen: Hier kunt u filters maken en opslaan voor geocaches op basis van specifieke factoren (*Een geocachefilter maken en opslaan, pagina 9*).

chirp zoeken: Het toestel zoekt naar een geocache die een chirp accessoire bevat (*Zoeken naar chirp inschakelen, pagina 9*).

chirp programmeren: Hiermee wordt het chirp accessoire geprogrammeerd. Raadpleeg de *chirp gebruikershandleiding* op www.garmin.com.

Route-instellingen

Het toestel berekent routes die zijn geoptimaliseerd voor het huidige type activiteit. De beschikbare route-instellingen zijn afhankelijk van de geselecteerde activiteit.

Selecteer **Stel in > Routing**.

Begeleidingsmethode: Stelt de voorkeur in voor het berekenen van de optimale route op basis van afstand, tijd, via wegen of offroad routes.

Bereken routes voor: Stelt de transportmodus in waarvoor routes worden berekend.

Zet vast op weg: Zet het positiepictogram, dat uw positie op de kaart aangeeft, vast op de dichtstbijzijnde weg.

Offroadovergangen: Hiermee stelt u in hoe het toestel routes bepaalt van het ene punt op de route naar het volgende. Deze instelling is alleen beschikbaar voor sommige activiteiten. Afstand hiermee wordt u naar het volgende punt van de route geleid als u zich op een opgegeven afstand van uw huidige punt bevindt.

Vermijdingen: Hiermee stelt u in welke wegtypen u wilt vermijden. Deze instelling is alleen beschikbaar voor sommige activiteiten.

Instellingen waterkaart

Selecteer **Stel in > Maritiem**.

Zeekaartmodus: Hiermee stelt u het type kaart in dat op het toestel wordt gebruikt. Nautisch geeft verschillende kaartelementen in verschillende kleuren weer zodat nautische nuttige punten beter leesbaar en de kaart dezelfde kleuren heeft als papieren kaarten. Vissen (waterkaarten vereist) geeft een gedetailleerde weergave van bodemcontouren en dieptepeilingen en vereenvoudigt de kaartweergave zodat deze optimaal is voor vissen.

Presentatie: Hiermee stelt u de weergave in voor de maritieme navigatiehulpmiddelen op de kaart.

Maritieme alarmen instellen: Hiermee stelt u een alarm in voor wanneer u van een opgegeven afstand afdrijft terwijl u voor anker ligt en wanneer u water nadert met een bepaalde diepte.

Maritieme alarmsignalen instellen

- 1 Selecteer in het hoofdmenu **Stel in > Maritiem > Maritieme alarmen instellen**.
- 2 Selecteer het gewenste type alarm.
- 3 Selecteer **Aan**.
- 4 Voer een afstand in.

Toestelinformatie

Toestelgegevens weergeven

U kunt de toestel-id, softwareversie en licentieovereenkomst weergeven.

Selecteer **Stel in > Over**.

Ondersteuning en updates

- U kunt de software en kaarten voor uw handheld-toestel en het mini halsbandtoestel bijwerken via Garmin Express™.
- U kunt software voor uw halsbandtoestel bijwerken via Garmin WebUpdater.

Ondersteuning en updates

Garmin Express (www.garmin.com/express) biedt u eenvoudig toegang tot deze services voor Garmin toestellen.

- Productregistratie
- Producthandleidingen

- Software-updates
- Kaart- of baanupdates

Garmin Express instellen

- 1 Sluit het toestel met een USB-kabel aan op uw computer.
- 2 Ga naar www.garmin.com/express.
- 3 Volg de instructies op het scherm.

De software bijwerken

Voordat u het handheld-toestel of de halsbandsoftware kunt bijwerken, moet u het handheld-toestel (*Het handheld-toestel aansluiten op een computer, pagina 13*) of de halsband (*De halsband op een computer aansluiten, pagina 14*) met de computer verbinden.

U moet de software op het handheld-toestel en de halsband apart bijwerken.

OPMERKING: Als u de software bijwerkt, gaan uw gegevens of instellingen niet verloren.

- 1 Ga naar www.garmin.com/products/webupdater.
- 2 Volg de instructies op het scherm.

Toestelonderhoud

LET OP

Gebruik geen chemische reinigingsmiddelen, oplosmiddelen en insectenwerende middelen die plastic onderdelen en oppervlakken kunnen beschadigen.

Bewaar het toestel niet op een plaats waar het langdurig aan extreme temperaturen kan worden blootgesteld omdat dit onherstelbare schade kan veroorzaken.

Het toestel is waterbestendig volgens IEC-standaard 60529 IPX7. Het toestel is bestand tegen abusievelijk onderdompelen in water tot één meter diep, gedurende maximaal dertig minuten. Als u het toestel langer onder water houdt, kan schade het gevolg zijn. Na onderdompeling moet u het toestel voorzichtig afdrogen en laten opdrogen voordat u het opnieuw gaat gebruiken of oplaadt.

Het toestel schoonmaken

LET OP

Ook een klein beetje zweet of vocht kan corrosie van de elektrische contactpunten veroorzaken als het toestel is aangesloten op een oplader. Corrosie kan opladen en gegevensoverdracht blokkeren.

- 1 Veeg het toestel schoon met een doek die is bevochtigd met een mild schoonmaakmiddel.
 - 2 Veeg de behuizing vervolgens droog.
- Laat het toestel na reiniging helemaal drogen.

Het scherm schoonmaken

Voordat u het scherm kunt schoonmaken, hebt u een zachte, schone, stofvrije doek en water, isopropylalcohol of lenzenvloeistof nodig.

Breng de vloeistof aan op de doek en veeg het scherm voorzichtig schoon met de doek.

Atemos 50 handheld-toestel - specificaties

Waterbestendigheid	IEC 60529 IPX7 ¹
Batterijtype	Twee AA-batterijen van 1,5 V (alkaline, NiMH of lithium)
Gebruiksduur van alkalinebatterij	Tot 15 uur bij normaal gebruik

¹ Het toestel is bestand tegen incidentele blootstelling aan water tot een diepte van 1 meter gedurende maximaal 30 minuten. Ga voor meer informatie naar www.garmin.com/waterrating.

Gebruiksduur van NiMH- of lithiumbatterij	Tot 20 uur bij normaal gebruik
Bedrijfstemperatuurbereik	Van -20° tot 70°C (van -4° tot 158°F)
Laadtemperatuurbereik	Van 0° tot 50°C (van 32° tot 122°F)
ANT+® draadloos bereik	2 m (6,5 ft.) of dichterbij
VHF-zendbereik (standaardantenne)	30 m (33 yd.)
VHF-zendbereik (verlengde antenne)	50 m (54 yd.)
Draadloze frequenties/ protocollen	169 MHz @ 2.59 dBm, 2.4 GHz @ -0.72 dBm

K5 halsbandtoestel - specificaties

Batterijtype	Intern oplaadbare lithium-ionbatterij
Levensduur van batterij	Tussen 20 en 40 uur
Bedrijfstemperatuurbereik	Van -20° tot 60°C (van -4° tot 140°F)
Laadtemperatuurbereik	Van 0° tot 40°C (van 32° tot 104°F)
ANT+® draadloos bereik	Tot 10 m (32,8 ft)
VHF-radiobereik	Tot 14,48 km (9 mi)
Draadloze frequenties/ protocollen	169 MHz @ 26.84 dBm; 2.4 GHz @ 6.16 dBm
Waterbestendigheid	1 ATM ¹

Batterijgegevens

⚠ WAARSCHUWING

Dit product bevat een lithium-ionbatterij. Ter voorkoming van persoonlijk letsel en schade aan het product als gevolg van blootstelling van de batterij aan extreme hitte dient u het toestel buiten het bereik van direct zonlicht te bewaren.

Gebruik nooit een scherp voorwerp om de batterijen te verwijderen.

De temperatuurgrenzen van het toestel kunnen hoger/lager liggen dan de temperatuurgrenzen van sommige batterijen. Sommige alkalinebatterijen kunnen bij hoge temperaturen barsten.

⚠ VOORZICHTIG

Neem contact op met uw gemeente voor informatie over het hergebruik van de batterijen.

LET OP

Alkalinebatterijen verliezen een groot gedeelte van hun capaciteit wanneer de temperatuur afneemt. Gebruik lithiumbatterijen wanneer u het toestel bij temperaturen onder nul gebruikt.

Langdurige opslag

LET OP

De normale afname van de oplaadcapaciteit van lithium-ionbatterijen in de loop van de tijd kan worden versneld door blootstelling aan hogere temperaturen. Als een volledig opgeladen toestel wordt bewaard op een plek met een temperatuur die buiten het temperatuurbereik voor langdurige opslag valt, kan dit de oplaadcapaciteit aanzienlijk verlagen.

Verwijder de batterijen als u van plan bent het toestel enige maanden niet te gebruiken. Opgeslagen gegevens gaan niet verloren wanneer u de batterijen verwijderd.

Als u van plan bent het toestel enige maanden niet te gebruiken, moet de batterij opgeladen zijn tot ongeveer 50%. Het toestel moet worden bewaard op een koele, droge plek met ongeveer de normale huistemperatuur. Laad de halsband na de opslagperiode volledig op, voordat u het toestel gebruikt.

¹ Het toestel is bestand tegen druk tot een diepte van maximaal 10 meter. Ga voor meer informatie naar www.garmin.com/waterrating.

Gegevensbeheer

U kunt bestanden opslaan op uw toestel. In de geheugenuitsparing van het toestel kan een extra geheugenkaart worden geplaatst.

OPMERKING: Het toestel is niet compatibel met Windows® 95, 98, ME, Windows NT®, en Mac® OS 10.3 en ouder.

Bestandstypen

Het handheldtoestel biedt ondersteuning voor de volgende bestandstypen.

- Bestanden van BaseCamp. Ga naar www.garmin.com/trip_planning.
- JPEG-afbeeldingsbestanden.
- GPX-bestanden.
- GPI-bestanden met eigen nuttige punten van de Garmin POI Loader. Ga naar www.garmin.com/products/poiloadler.

Een geheugenkaart installeren

⚠ WAARSCHUWING

Gebruik nooit een scherp voorwerp om batterijen te verwijderen die door de gebruiker kunnen worden vervangen.

U kunt een microSD geheugenkaart in het handheldtoestel installeren voor extra opslagruimte of vooraf geladen kaarten.

- 1 Draai de D-ring tegen de klok in en trek deze omhoog om de klep te verwijderen.
- 2 Verwijder de batterij.
- 3 Schuif de kaarthouder naar links en til deze omhoog.



- 4 Plaats de geheugenkaart met de gouden contactpunten naar beneden.
- 5 Sluit de kaarthouder.
- 6 Schuif de kaarthouder naar rechts om deze te vergrendelen.
- 7 Plaats de batterij en de klep terug.

Het handheld-toestel aansluiten op een computer

LET OP

U voorkomt corrosie door de USB-poort, de beschermkap en de omringende delen grondig af te drogen voordat u het toestel oplaadt of aansluit op een computer.

- 1 Trek het beschermkapje ① omhoog.



- 2 Sluit het smalle uiteinde van de USB-kabel aan op de mini-USB-connector ② op het toestel.

Accessoires en vervangingsonderdelen

Accessoires aanschaffen

Ga naar <http://buy.garmin.com>.

Optionele kaarten

U kunt deze extra kaarten in het toestel laden, zoals BirdsEye satellietbeelden, BlueChart® g2 kaarten en gedetailleerde City Navigator® kaarten. Gedetailleerde kaarten hebben bijvoorbeeld meer nuttige punten, zoals restaurants of watersportdiensten. Ga voor meer informatie naar <http://buy.garmin.com> of neem contact op met uw Garmin dealer.

Informatie over geheugenkaarten

Geheugenkaarten zijn verkrijgbaar bij elektronicawinkels. U kunt ook geheugenkaarten met vooraf geladen kaarten van Garmin aanschaffen (www.garmin.com). U kunt op de geheugenkaarten behalve kaarten en kaartgegevens ook afbeeldingsbestanden, geocaches, routes, waypoints en eigen nuttige punten opslaan.

Optionele fitnessaccessoires

U kunt optionele fitnessaccessoires zoals een hartslagmeter of een cadanssensor bij uw toestel gebruiken. Deze accessoires maken gebruik van draadloze ANT+ technologie om gegevens naar het toestel te verzenden.

Voordat u de fitnessaccessoires op uw toestel kunt gebruiken, moet u het accessoire installeren volgens de meegeleverde instructies.

Optionele fitnessaccessoires gebruiken

- 1 Plaats het toestel binnen 3 m (10 ft.) van het ANT+ accessoire.
- 2 Selecteer **Stel in > ANT sensor**.
- 3 Selecteer **Hartslagmeter, Fietscadanssensor of Temperatuursensor**.
- 4 Selecteer **Aan, Uit of Nieuwe zoeken**.
- 5 Pas de gegevensvelden aan om de hartslag- of cadansgegevens weer te geven ([De gegevensvelden aanpassen](#), pagina 10).

Tips voor het koppelen van ANT+ accessoires met uw Garmin toestel

- Controleer of het ANT+ accessoire compatibel is met uw Garmin toestel.
- Voordat u het ANT+ accessoire met uw Garmin toestel koppelt, dient u een afstand van 10 m (32,9 voet) ten opzichte van andere ANT+ accessoires in acht te nemen.
- Plaats het Garmin toestel binnen 3 m (10 voet) van het ANT+ accessoire.
- Nadat u de koppeling tot stand hebt gebracht, herkent het Garmin toestel daarna automatisch het ANT+ accessoire wanneer u het toestel activeert. Het koppelingsproces vindt automatisch plaats wanneer u het Garmin toestel inschakelt en zorgt ervoor dat de accessoires binnen enkele seconden zijn geactiveerd en klaar zijn voor gebruik.
- Na het koppelen ontvangt het Garmin toestel alleen gegevens van uw eigen accessoires. U kunt dan ook gewoon in de buurt van andere accessoires komen.

- 3 Steek het andere uiteinde van de USB-kabel in een beschikbare USB-poort op de computer.
Het toestel en de geheugenkaart (optioneel) worden weergegeven als verwisselbare stations onder Deze computer op Windows computers en als gekoppelde volumes op Mac computers.

De halsband op een computer aansluiten

LET OP

Om corrosie te voorkomen, dient u de contactpunten op de halsband en het omliggende gebied grondig droog te maken voordat u de oplaadclip aansluit.

U kunt de halsband op uw computer aansluiten voor gebruik met programma's zoals BaseCamp. De halsband is geen massaopslagapparaat.


- 1 Klik de oplaadclip op de halsband.
- 2 Sluit het smalle uiteinde van de USB-kabel aan op de mini-USB-poort op de laadclipkabel.
- 3 Steek het andere uiteinde van de USB-kabel in een USB-poort op de computer.

Hondensporen overbrengen naar BaseCamp

U kunt de hondensporen overbrengen naar BaseCamp.

- 1 Sluit het halsbandtoestel aan op de computer ([De halsband op een computer aansluiten](#), pagina 14).

Het halsbandtoestel schakelt automatisch in.

- 2 Selecteer  op het halsbandtoestel.
- 3 Open BaseCamp.
BaseCamp herkent het toestel.
- 4 Selecteer **Toestel > Ontvangen van toestel**.
- 5 Selecteer het halsbandtoestel in de lijst en kies **OK**.
BaseCamp maakt een map voor overgedragen gegevens in **Mijn verzameling**.

Bestanden verwijderen

LET OP

Als u niet weet waar een bestand voor dient, verwijder het dan niet. Het geheugen van het toestel bevat belangrijke systeembestanden die niet mogen worden verwijderd.

- 1 Open het **Garmin** station of volume.
- 2 Open zo nodig een map of volume.
- 3 Selecteer een bestand.
- 4 Druk op het toetsenbord op de toets **Delete**.

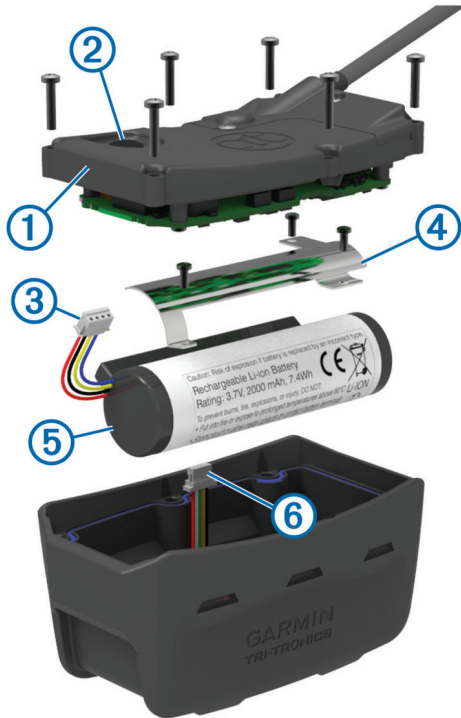
De USB-kabel loskoppelen

Als uw toestel als een verwisselbaar station of volume is aangesloten op uw computer, dient u het toestel op een veilige manier los te koppelen om gegevensverlies te voorkomen. Als uw toestel als een draagbaar toestel is aangesloten op uw Windows-computer, hoeft u het niet op een veilige manier los te koppelen.

- 1 Voer een van onderstaande handelingen uit:
 - Op Windows-computers: Selecteer het pictogram **Hardware veilig verwijderen** in het systeemvak en selecteer uw toestel.
 - Op Mac-computers: Sleep het volumepictogram naar de prullenbak.
- 2 Koppel de kabel los van uw computer.

Instructies voor het vervangen van de batterij in het hondtoestel

K5 onderdelen



①	Achterplaat
②	Aan-uitknop
③	Batterijconnector
④	Batterijdeksel
⑤	Batterij
⑥	Voedingsconnector

De oude batterij verwijderen

Maak het toestel helemaal schoon, droog en stofvrij voordat u de batterij vervangt. U hebt ook een kleine kruiskopschroevendraaier nodig.

- 1 Verwijder de zes schroeven uit de randen van de achterplaat.

OPMERKING: Laat de twee schroeven aan de binnenkant op hun plaats zitten.

- 2 Trek de achterplaat los.
- 3 Maak de batterijconnector en de voedingsconnector los.
- 4 Verwijder de schroeven van het batterijdeksel.
- 5 Verwijder het batterijdeksel en de batterij.

Onthoud de stand van de batterij. U moet de nieuwe batterij in dezelfde stand plaatsen.

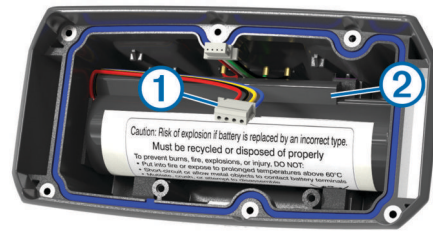
Neem na het verwijderen van de oude batterij contact op met uw gemeente voor informatie over de recycling van batterijen.

De nieuwe batterij plaatsen

Verwijder eerste de oude batterij, voordat u een nieuwe batterij plaatst (*De oude batterij verwijderen*, pagina 15). U hebt ook een kleine kruiskopschroevendraaier nodig. Mogelijk hebt u een kleine platte schroevendraaier nodig.

- 1 Plaats de nieuwe batterij in dezelfde stand als de oude batterij.

Plaats de batterij met connector ① aan de kant van de aan-uitknop en de uitstulping ② waar de draden zijn verbonden met de batterij, naar de kant met de contactpunten van de laadclip.



- 2 Plaats het batterijdeksel terug.
 - 3 Plaats de schroeven terug om het batterijdeksel vast te zetten.
 - 4 Sluit de batterijconnector en de voedingsconnector aan. Gebruik zo nodig een platte schroevendraaier om de connectors vast te maken.
 - 5 Selecteer de aan-uitknop om de aansluitingen te testen. Als de batterij goed is aangesloten, wordt een geluidssignaal gegeven en knippert het statuslampje groen.
 - 6 Schakel het toestel uit.
 - 7 Controleer of de pakking in het onderste deksel goed op zijn plaats zit.
 - 8 Plaats de achterplaat terug.
 - 9 Bevestig de achterplaat weer met de vier schroeven.
- Nadat de nieuwe batterij is geplaatst, laadt u de halsband volledig op.

De halsband vervangen

Maak het toestel helemaal schoon, droog en stofvrij voordat u de halsband vervangt (*Het toestel schoonmaken*, pagina 12).

- 1 Trek de halsband los van de GPS-antenne, de VHF-antennegeleider en het hondtoestel. Het kan zijn dat u wat moet trekken en duwen om de halsband te verwijderen. U kunt de schroeven op de behuizing van de GPS-antenne losdraaien, maar verwijder ze niet.
- 2 Duw de nieuwe halsband door het hondtoestel, de VHF-antennegeleider en de GPS-antenne.
- 3 Draai zo nodig de schroeven op de GPS-antennebehuizing weer vast.

Informatie over VHF-radio

Dit product mag alleen worden gebruikt bij bepaalde radiofrequenties die per land verschillen. De gebruiker kan een andere antenne plaatsen op het handheld-toestel en het hondtoestel. Een andere antenne kan de radioprestaties verbeteren en het vermogen vergroten. Gebruik geen antenne van derden of een antenne die niet is goedgekeurd voor het toestel door Garmin. Ga naar www.garmin.com/tracking-legal voor meer informatie over de prestaties en radiofrequentie van dit product, goedgekeurde accessoires en voedingslimieten per land.

De VHF-antenne in het handheld-toestel vervangen

- 1 Zoek de VHF-antenne (*Atemos 50 handheld-toestel*, pagina 1).
- 2 Draai de VHF-antenne linksom tot u deze van het toestel kunt halen.
- 3 Plaats de vervangende VHF-antenne in de antennepoort en draai de antenne rechtsom tot u niet verder kunt draaien.

De VHF-antenne in het halsbandtoestel vervangen

LET OP

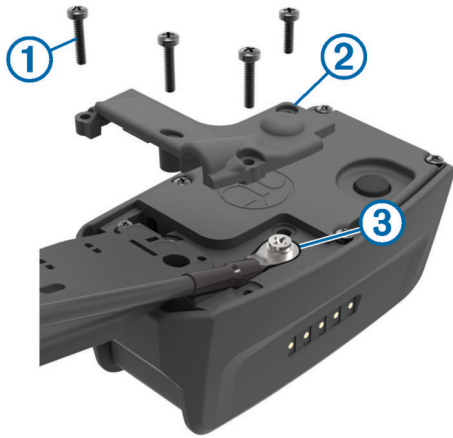
Buig de band die het toestel verbindt met de GPS-antenne niet te ver door.

Zorg na verwijdering van het deksel dat de waterbestendige kit tegenover de VHF-antenne intact blijft, anders is het halsbandtoestel mogelijk niet meer waterdicht.

Maak het toestel helemaal schoon, droog en stofvrij voordat u de VHF-antenne terugplaatst. U hebt ook een kleine kruiskopschroevendraaier nodig.

- 1 Verwijder de 4 schroeven ① uit het deksel over de VHF-antenne.

OPMERKING: Kijk waar het korte schroefje zit ②.



- 2 Verwijder het deksel.
- 3 Verwijder de schroef ③ waarmee de VHF-antenne is bevestigd aan de achterplaat.
- 4 Verwijder de oude antenne door deze uit de antennegeleider te trekken.
- 5 Wikkel de antennegeleider rond de halsband en duw de nieuwe VHF-antenne door de geleider. Op die manier wijst de antenne omhoog.
- 6 Plaats de schroef terug waarmee de VHF-antenne is bevestigd aan de achterplaat.
- 7 Plaats het deksel van de VHF-antenne terug.
- 8 Plaats de 4 schroeven terug in het deksel. Zorg dat u het korte schroefje terugplaatst in het juiste gaatje.

De zekering in de voertuigvoedingskabel vervangen

LET OP

Bij het vervangen van zekeringen moet u ervoor zorgen dat u geen onderdeeljes verliest en dat u deze op de juiste plek terugplaatst. De voertuigvoedingskabel werkt alleen als deze op juiste wijze is samengesteld.

Als het toestel in het voertuig is aangesloten maar niet kan worden opgeladen, moet u mogelijk de zekering aan het uiteinde van de voertuigadapter vervangen.

- 1 Draai de dop ① 90 graden naar links om deze los te maken.



TIP: U dient wellicht een munt te gebruiken om de dop te verwijderen.

- 2 Verwijder de dop, het zilverkleurige pinnetje ② en de zekering ③.
- 3 Plaats een nieuwe snelle zekering met hetzelfde voltage, zoals 1 A of 2 A.
- 4 Zorg dat het zilverkleurige pinnetje in de dop zit.

- 5 Plaats de dop terug en draai de dop 90 graden naar rechts om deze te bevestigen op de voertuigvoedingskabel ④.

Gegevensvelden

Aanwijzer: Een pijl wijst in de richting van het volgende via-punt of de volgende bocht. Deze gegevens worden alleen weergegeven tijdens het navigeren.

Afstandteller: Een lopende meting van de afstand die is afgelegd voor alle trips. Dit totaal wordt niet gewist als de tripgegevens worden hersteld.

Afstand tot bestemming: De resterende afstand tot de eindbestemming. Deze gegevens worden alleen weergegeven tijdens het navigeren.

Afstand tot volgende: De resterende afstand tot het volgende via-punt op uw route. Deze gegevens worden alleen weergegeven tijdens het navigeren.

Barometer: De actuele, gekalibreerde druk.

Batterijniveau: De resterende batterijvoeding.

Behouden snelheid: De snelheid waarmee u een bestemming langs uw route nadert. Deze gegevens worden alleen weergegeven tijdens het navigeren.

Bijwerkfrequentie: De frequentie waarmee de band gegevens verzendt naar het handhelddoestel.

Cadans: Het aantal omwentelingen van de pedaalarm of aantal stappen per minuut. Uw toestel moet zijn aangesloten op een cadans-accessoire om deze gegevens weer te geven.

Daling - Gemiddeld: De gemiddelde verticale afstand van de daling sinds deze waarde voor het laatst is hersteld.

Daling - Maximum: De maximale daalsnelheid in voet per minuut of meter per minuut sinds deze waarde voor het laatst is hersteld.

Daling - Totaal: De totale afstand van de daling sinds deze waarde voor het laatst is hersteld.

ETA bij bestemming: Het geschatte tijdstip waarop u de eindbestemming zult bereiken (aangepast aan de lokale tijd van de bestemming). Deze gegevens worden alleen weergegeven tijdens het navigeren.

ETA bij volgende: Het geschatte tijdstip waarop u het volgende via-punt op de route zult bereiken (aangepast aan de lokale tijd van het via-punt). Deze gegevens worden alleen weergegeven tijdens het navigeren.

Glijhoek: De hoek van de horizontale afgelegde afstand in verhouding tot de wijziging in verticale afstand.

Glijhoek tot bestemming: De glijhoek die nodig is om van uw huidige positie af te dalen naar de hoogte van uw bestemming. Deze gegevens worden alleen weergegeven tijdens het navigeren.

GPS-sigitaalsterkte: De sterkte van het signaal van de GPS-satelliet.

Hartslag: Uw aantal hartslagen per minuut. Uw toestel moet zijn aangesloten op een compatibele hartslagmeter.

Hoogte: De hoogte van uw huidige locatie boven of onder zeeniveau.

Hoogte - Maximum: Het hoogst bereikte punt sinds deze waarde voor het laatst is hersteld.

Hoogte - Minimum: Het laagst bereikte punt sinds deze waarde voor het laatst is hersteld.

Koers: De richting van uw beginlocatie naar een bestemming. De koers kan worden weergegeven als een geplande of ingestelde route. Deze gegevens worden alleen weergegeven tijdens het navigeren.

Koers: De richting waarin u zich verplaatst.

Koersfout: De afstand naar links of rechts die u van uw oorspronkelijke koers bent afgeweken. Deze gegevens worden alleen weergegeven tijdens het navigeren.

Naar koers: De richting die u moet volgen om terug te keren naar de route. Deze gegevens worden alleen weergegeven tijdens het navigeren.

Nauwkeurigheid van GPS: De foutmarge voor uw exacte locatie. Uw GPS-locatie is bijvoorbeeld nauwkeurig tot op +/- 3,65 m (12 voet).

Omgevingsluchtdruk: De niet-gekalibreerde omgevingsluchtdruk.

Peiling: De richting van uw huidige locatie naar een bestemming. Deze gegevens worden alleen weergegeven tijdens het navigeren.

Positie (geselecteerd): De huidige positie met de geselecteerde instelling voor de positieweergave.

Positie (lengte/breedte): De huidige positie in lengte- en breedtegraad ongeacht de geselecteerde instelling voor de positieweergave.

Sla af: Het hoekverschil (in graden) tussen de richting van uw bestemming en uw huidige koers. L betekent naar links afbuigen. R betekent naar rechts afbuigen. Deze gegevens worden alleen weergegeven tijdens het navigeren.

Snelheid: De huidige snelheid waarmee u zich verplaatst.

Snelheid - Gemiddelde snelheid: De gemiddelde snelheid waarmee u zich verplaatst sinds deze waarde voor het laatst is hersteld.

Snelheid - Maximaal: De hoogste snelheid sinds deze waarde voor het laatst is hersteld.

Snelheid - Totaal gemiddeld: De gemiddelde snelheid tijdens het verplaatsen en stoppen sinds deze waarde voor het laatst is hersteld.

Stijging - Gemiddeld: De gemiddelde verticale afstand van de stijging sinds deze waarde voor het laatst is hersteld.

Stijging - Maximum: De maximale stijgsnelheid in voet per minuut of meter per minuut sinds deze waarde voor het laatst is hersteld.

Stijging - Totaal: De totale afstand van de stijging sinds deze waarde voor het laatst is hersteld.

Tijd: De huidige tijd van de dag, op basis van uw huidige locatie en tijdstellingen (notatie, tijdzone en zomertijd).

Tijd tot bestemming: De tijd die u naar verwachting nodig hebt om de bestemming te bereiken. Deze gegevens worden alleen weergegeven tijdens het navigeren.

Tijd tot volgende: De tijd die u naar verwachting nodig hebt om het volgende via-punt op de route te bereiken. Deze gegevens worden alleen weergegeven tijdens het navigeren.

Tripteller: Een lopende meting van de afstand die is afgelegd sinds deze waarde voor het laatst is hersteld.

Triptijd - Bewogen: Een lopende meting van de tijd die is verstreken sinds deze waarde voor het laatst is hersteld.

Triptijd - Gestopt: Een lopende meting van de tijd die is verstreken zonder te bewegen sinds deze waarde voor het laatst is hersteld.

Triptijd - Totaal: Een lopende meting van de tijd die is besteed terwijl u in beweging was en terwijl u gestopt was sinds deze waarde voor het laatst is hersteld.

Verticale snelheid: De stijg- of daalsnelheid over tijd.

Verticale snelheid tot bestemming: De stijg- of daalsnelheid naar een vooraf bepaalde hoogte. Deze gegevens worden alleen weergegeven tijdens het navigeren.

Via-punt bij bestemming: Het laatste punt op de route naar de bestemming. Deze gegevens worden alleen weergegeven tijdens het navigeren.

Via-punt bij volgende: Het volgende punt op de route. Deze gegevens worden alleen weergegeven tijdens het navigeren.

Zon onder: Het tijdstip waarop de zon ondergaat, gebaseerd op uw GPS-positie.

Zon op: Het tijdstip waarop de zon opkomt, gebaseerd op uw GPS-positie.

Problemen oplossen

Mijn handheld-toestel reageert niet

Als het handheld-toestel niet meer reageert, kunt u het herstellen.

OPMERKING: Uw gegevens en instellingen worden dan niet gewist.

- 1 Verwijder de batterijen.
- 2 Plaats de batterijen opnieuw (*Batterijen plaatsen, pagina 1*).

De id-nummers van mijn halsbandtoestellen zijn hetzelfde

Elke hond die u volgt heeft een eigen id-nummer. Als twee honden met dezelfde id zich binnen het bereik van het handheld-toestel bevinden, ontvangt u hierover een waarschuwing op het handheld-toestel. Volg de aanwijzingen op het scherm om het conflict op te lossen.

Indien mogelijk moet u het handheld-toestel altijd toestaan automatisch id-nummers toe te wijzen. Indien nodig kunt u handmatig een nieuw id-nummer toewijzen aan een hond.

Het toestel registreren

Vul de onlineregistratie vandaag nog in zodat wij u beter kunnen helpen.

- Ga naar garmin.com/express.
- Bewaar uw originele aankoopbewijs of een fotokopie op een veilige plek.

Index

A

- aan-uitknop 2
- aangepaste gegevensvelden 10
- accessoires 14
- agenda 8
- alarmen
 - gevaarzone 8
 - klok 8
 - maritiem 12
 - tonen 10
- almanak 8
- ANT+ sensors, koppelen 14

B

- BaseCamp 4, 10, 13, 14
- batterij 12, 13, 15
 - levensduur 10
 - maximaliseren 4, 10
 - opslag 13
 - plaatsen 1
 - vervangen 15
- bestanden, overbrengen 9, 13

C

- chirp 9, 11
- computer, aansluiten 13, 14
- contact 5
 - id 5
 - op kaart weergeven 5
 - toevoegen 5

D

- downloaden, geocaches 9

E

- een hond toevoegen 4

G

- Garmin Express 12
 - software bijwerken 12
 - toestel registreren 12
- gebruikersgegevens, verwijderen 14
- gegevens
 - delen 9
 - gegevens delen 9
- gegevensvelden 3, 7, 10
- geheugenkaart 13, 14
- geocaches 8, 9
 - downloaden 9
 - instellingen 11
- geofences 3
- GPS 9
 - instellingen 10
- groep vogels, markeren 5

H

- halsband 4
 - band vervangen 15
 - omdoen 2
 - opladen 2
 - vervangen van de batterij 15
 - VHF-antenne 1, 15
- helderheid 2
- het toestel herstellen 17
- het toestel schoonmaken 12
- hond 4
 - bijwerkfrequentie 4
 - id 4
 - informatie 3
 - instellingen 10
 - navigeren naar 3
 - sporen 3, 14
 - statistieken 3
 - toevoegen 4
 - tracking 3
 - type 4
 - volg- en trainingscodes 4
 - volgen 2-4

- waarschuwingen 4
- hoofdmenu, aanpassen 10
- hoogte 6, 8
 - grafiek 8
- hoogtemeter 11
 - kalibreren 8

I

- instellingen 10-12

J

- jachtgegevens 3
- jagen en vissen, tijden 8
- jager 5

K

- kaarten 5, 7
 - bijwerken 12
 - gegevensvelden 7
 - instellingen 10-12
 - navigatie 7
 - optioneel 14
 - oriëntatie 7, 10
 - zoomen 3, 11
- kalibreren, hoogtemeter 8
- knoppen 1
 - vergrendelen 1
- koersen, wijzer 7
- kompas 7
 - instellingen 11
 - kalibreren 7
 - navigeren 7
- koppelen, ANT+ sensors 14

L

- locaties zoeken 7

M

- maateenheden 11
- maritiem, alarmen instellen 12
- MicroSD kaart. *Zie* geheugenkaart

N

- naam, bewerken 3
- nabijheidswaarschuwingen 8
- navigatie 3, 7, 8
 - hoogtemeter 8

O

- opladen, halsband 2
- oppervlakteberekening 8
- overbrengen
 - bestanden 9, 13
 - sporen 14

P

- Peil en ga 8
- peilingswijzer 7
- pictogrammen 3
- problemen oplossen 17
 - hondsignalen 17
- productregistratie 12, 17
- profielen 10
 - verwijderen 10
 - wijzigen 10

R

- radiocommunicatie 4
- radiocommunicatie met vrije baan 4
- radiofrequenties 15
- reddingsmodus 9
- reisinformatie
 - herstellen 8
 - weergeven 8
- reisplanner. *Zie* routes
- routes 6
 - bewerken 6
 - instellingen 12
 - maken 6
 - navigeren 6
 - verwijderen 6

S

- satellietsignalen 9
 - ontvangen 2
- scherm. *Zie ook* schermverlichting
 - helderheid 2
 - instellingen 10
 - schoonmaken 12
- schermverlichting 2, 10
- software
 - bijwerken 12
 - updates 12
- specificaties 12, 13
- sporen 3, 6, 7
 - instellingen 10, 11
 - navigeren 7
 - opslaan 7
 - vastleggen 6
- stopwatch 9

T

- tijdstellingen 11
- toestel, registratie 17
- toestel registreren 12, 17
- toestel schoonmaken 12
- toestel-id 12
- toetsenbord 2
- tonen 10
- TracBack 7

U

- updates, software 12
- USB
 - bestanden overbrengen 13
 - connector 1
 - loskoppelen 14
 - massaopslagmodus 13

V

- vergrendelen, knoppen 1
- vervangingsonderdelen 14, 15
- verwijderen
 - alle gebruikersgegevens 14
 - profielen 10
- VHF-antenne 15
- via-punten 5, 8
 - bewerken 5, 6
 - navigeren 5
 - opslaan 5
 - projecteren 6
 - verwijderen 6
- VIRB afstandsbediening 10
- voedingskabels, zekering vervangen 16

W

- waarschuwingen
 - hond 4
 - locatie 3
- WAAS 10

Z

- zekering, wijzigen 16
- zonsopkomst en -ondergang, tijden 8
- zoomen, kaarten 3

